



Zorg voor ons landschap

## BAKENS IN DE TIJD

Landschapsbeheer Nederland is het samenwerkingsverband van de twaalf provinciale organisaties Landschapsbeheer. Zij streven naar behoud, beheer en ontwikkeling van een ecologisch cultuurlandschap met een streekeigen karakter. De sporen die de natuur en de mens in het landschap nalaten maken daar deel van uit. Van pingoruïnes uit de ijstijd en grafheuvels uit de prehistorie, tot houtwallen, knobbomen en zelfs de begroeide vuilnisheuvels van nu. Die natuurlijke en culturele landschapselementen vertellen verhalen over ons landschap. Landschapsbeheer leert ons die verhalen lezen en stimuleert daarmee het beheer van landschapselementen zodat zij ook in de toekomst een eigen plaats hebben.



HANDLEIDING

# OMMETJES

*Realisatie van wandelpaden  
in het buitengebied*

## INHOUD

Inleiding

### DEEL 1 ACHTERGRONDEN

- 1 Het project 'Ommetjes rond het dorp'
- 2 Context

### DEEL 2 VAN START TOT FINISH

- 3 Wat is een ommetje?
- 4 Waarom ommetjes?
- 5 Voor wie zijn ommetjes?
- 6 Stappen op weg naar realisatie
- 7 Beheer en onderhoud

### DEEL 3 SPECIFIEKE ASPECTEN

- 8 Openstelling agrarisch gebied
- 9 Financiering
- 10 Juridische zaken

### DEEL 4 VOORBEELDEN

- 11 Voorbeelden van ommetjes

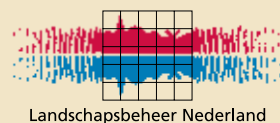
### DEEL 5 BIJLAGEN

- 1 beschrijving van de voorwaarden waaronder een vergoeding aan een agrariër wordt gegeven voor een wandelpad over zijn/haar bedrijf
- 2 voorbeeld van een redelijk vergoedingssysteem voor agrariërs voor wandelpaden over boerenland
- 3 voorbeeld van een gebruikersovereenkomst met een grondeigenaar
- 4 Literatuur

<b>Referaat</b>	Ommetjes. Realisatie van wandelpaden in het buitengebied.
<b>Tekst</b>	Taco Jansonius
<b>Eindredactie</b>	Henk Baas
<b>Fotografie</b>	Henk Baas: 3, 6, 10, 13 boven, 13 onder, 18, 19, 21, 22 boven, 23, 24, 26 midden, 28, 29 boven, 29 midden, 29 onder, 30 Michelangela: 4, 7, 9, 11, 17, 25, 26 boven, 26 onder, 27, 32, 39 Landschapsbeheer Flevoland: 8 boven, 8 onder, 15 boven, 15 onder Landschapsbeheer Friesland: 31 boven, 31 onder Landschapsbeheer Utrecht: 14 André Duiven: 34 Wim van der Ende: 35, 38 Paul Minkjan: 12, 20 onder Stichting Landschapsbeheer Zeeland: 16 boven, 16 midden, 16 onder, 20 boven, 22 onder
<b>Vormgeving</b>	Michelangela
<b>Uitgave</b>	Landschapsbeheer Nederland Postbus 9756 3506 GT Utrecht Telefoon: 030-2345010 Fax: 030-2310315 E-mail: post@landschapsbeheer.nl November 2005



Dit project is mogelijk gemaakt door het Prins Bernhard Cultuurfonds, het VSBfonds, het ANWB fonds en de Nationale Postcode Loterij.



### Landschapsbeheer en ommetjes

Wat kan de rol van provinciale organisaties Landschapsbeheer zijn bij het realiseren van ommetjes? Kortgezegd kan Landschapsbeheer optreden als projectleider/trekker, eventueel ook als realisator/uitvoerder, eventueel ook als beheerder.

Wat heeft Landschapsbeheer te bieden? Sterke punten van Landschapsbeheer bij het realiseren van ommetjes zijn:

- gewend 'bottom-up' te werken (Landschapszorgmodel)
- goed in contacten met grondeigenaren (agrariërs en anderen) op basis van een uitgebreid netwerk en opgebouwde good-will
- goed in contacten met gemeenten
- goed in het mobiliseren van vrijwilligers (die een belangrijke rol kunnen spelen in uitvoering en onderhoud)
- toegang tot lokale netwerken
- expertise op het gebied van cultuurhistorie
- expertise op het gebied van landschappelijke inpassing van ommetjes
- uitvoeringsgerichte werkwijze

## INLEIDING

Er wordt veel - en in toenemende mate - gewandeld in Nederland. Wandelen is zonder meer 'in'. Wat opvalt is dat de voorzieningen voor de lange afstandswandelaar relatief goed geregeld zijn. Ook de wandelaar die naar de officiële natuurgebieden toegaat komt aan zijn trekken. Echter, de wandelaar die direct vanuit de eigen woonplaats het buitengebied in wil trekken vaak aan het kortste eind. In de periode van de grote ruilverkavelingen (1950-1980) is ruim 30.000 kilometer aan onverharde paden over boerenland verdwenen. Even een ommetje maken is er niet meer bij.

Gezien de grote wandelbehoefte is het de uitdaging een hoop van dit soort paden in het buitengebied in ere te herstellen. Niet alleen om het wandelen zelf, maar ook omdat een betere toegankelijkheid van het boerenland zorgt voor meer draagvlak voor natuur en landschap en haar beheerders (boeren en buitenlui).

Wandelen over boerenland is iets heel ouds, maar door de ruilverkavelingen ook weer iets nieuws. Landschapsbeheer heeft in het hele land plannen klaar liggen om wandelpaden over boerenland te realiseren. Enkele provinciale organisaties Landschapsbeheer hebben al prachtige projecten uitgevoerd. Denk aan de Klompenpaden in Utrecht (en binnenkort ook in Gelderland), de Op de kuierlattenroutes in Flevoland en de Historische Wandelpaden in Friesland. Het draagvlak in de streek voor dit soort projecten blijkt enorm groot. Op sommige plekken worden de nieuwe wandelpaden geïntegreerd in lange afstandswandelpaden, waardoor een lokaal pad opeens van nationale betekenis wordt.

Deze handleiding geeft aan hoe je op een praktische manier ommetjes kunt realiseren. De handleiding is primair geschreven voor Landschapsbeheerders, maar is uiteraard voor iedereen die met wandelpaden in het buitengebied aan de slag wil te gebruiken.



### *achtergronden bij het project*

Vanuit de streek blijkt er veel belangstelling te bestaan voor (het herstellen van) historische paden. Deze behoefte komt voort uit enerzijds een groeiend besef van de cultuurhistorische waarde van deze (deels) verdwenen paden en anderzijds uit een toenemende behoefte aan wandelmogelijkheden, zeker in de directe omgeving van de eigen woonplaats.

Lange tijd bestond er een zeer dicht net van voetpaden tussen en rondom de dorpen. Deze paden werden altijd zeer intensief gebruikt. Met de grootschalige ruilverkavelingen zijn veel van deze kleinschalige padenstructuren simpelweg opgeruimd. Hierbij is de natuurlijke 'navelstreng' tussen het dorp en zijn omgeving onder druk komen te staan. Het gebruikelijke 'rondje dorp' is langzaam uit het leefpatroon verdwenen, met daarmee ook de verbondenheid met het agrarisch landschap. Met het herstellen van dit soort 'ommetjes rond het dorp' wordt de dorpsbewoners de mogelijkheid geboden om dicht bij huis opnieuw kennis te maken met het agrarische omgeving.

Belangrijk bij het realiseren van ommetjes is het lokale draagvlak dat wordt aangeboden. De betrokkenen kunnen uit verschillende hoek komen, bijvoorbeeld historische verenigingen, lokale natuurverenigingen of dorpsverenigingen. Lokale inbedding van het project zorgt voor draagvlak. Bovendien heeft de lokale benadering als bijkomend voordeel dat het (waarschijnlijk) makkelijker zal zijn toestemming van de grondeigenaren te krijgen.

## 1 HET PROJECT 'OMMETJES ROND HET DORP'

Deze handleiding is tot stand gekomen als onderdeel van het project *Ommetjes rond het dorp. Project over het herstellen en openstellen van (historische) paden in het (agrarisch) cultuurlandschap*. Dit project is door het samenwerkingsverband Landschapsbeheer Nederland uitgevoerd in de periode van maart 2004 tot augustus 2005. Het project is gefinancierd door het VSBfonds, het ANWB fonds, het Prins Bernhard Cultuurfonds en de Nationale Postcode Loterij.

Met 'ommetjes rond het dorp' streeft Landschapsbeheer twee doelen na. Enerzijds de openlegging van het agrarisch cultuurlandschap door het herstellen van (historische) paden (ommetjes). Anderzijds het onderzoeken van de financieringsmogelijkheden voor ommetjes. Afgeleide doelstelling is het creëren van bewustzijn bij dorpsbewoners voor het agrarisch cultuurlandschap. Dit dient een hoger doel, namelijk het bevorderen van de lokale betrokkenheid bij het landschap.

Het project richt zich primair op de bewoners van dorpen (al dan niet in verenigingsverband). Uiteraard is de hulp nodig van andere instanties, denk aan de gemeenten, maar primair wordt aansluiting gezocht bij de beleving en het interesseveld van de bewoners. De 'groene recreant' is als gebruiker een secundaire doelgroep, maar gezien de doelstelling om kleinschalige verbindingen tot stand te brengen wordt aan deze doelgroep minder prioriteit toegekend.

Door de deelnemende provinciale organisaties Landschapsbeheer is verkend waar het herstellen of aanleggen van wandelpaden in de eigen provincie kansrijk is. Op basis van deze verkenning wordt in een vervolgstadium aan de meest kansrijke ommetjes een uitvoeringsprogramma gekoppeld.

Om de provinciale organisaties Landschapsbeheer te ondersteunen in het realiseren van ommetjes, en om reeds opgedane kennis binnen het samenwerkingsverband te verspreiden, is voorliggende 'Handleiding Ommetjes' opgesteld. Deze handleiding is voor een belangrijk deel ingevuld in reactie op de informatiebehoefte zoals die bij de provinciale organisaties blijkt te bestaan.

### *bij de ruilverkavelingen verdween 35.000 kilometer aan onverharde paden*

“Het landschap zit op slot. De openbaarheid moet weer terug in het landschap. Bij de naoorlogse ruilverkavelingen verdween 35.000 kilometer aan onverharde paden uit het landschap – dat is bijna een keer de wereld rond! Een deel daarvan moet gewoon terugkomen.”

Bron: interview met rijksadviseur voor het landschap Dirk Sijmons (in: Blauwe Kamer 4/2004).

### *1000 km extra LNV-wandelpaden over boerenland*

In november 2005 is een heus wandel-debat gevoerd in de Tweede Kamer. De initiatiefnemer hiervan is Wijnand Duyvendak van GroenLinks. Alle fracties en de ministers steunen zijn visie dat er veel meer wandelmogelijkheden moeten komen, ook over agrarische grond. Tijdens het debat over het Nederlandse wandelbeleid heeft minister Veerman (LNV) toegezegd dat er 1000 km aan wandelpaden over boerenland bij komt. Landbouwers krijgen per jaar voor de aanleg een vergoeding van 45 cent per strekkende meter. Veerman trekt hiervoor 300.000 euro extra uit. Voorwaarde is wel dat de provincies voor eenzelfde bedrag meedoen. Minister Peijs (V&W) hield daarentegen tijdens dat debat de beurs gesloten. Ze wil geen potjes aanbreken en stuurt alleen een brief naar de waterschappen om de oevers toegankelijker te maken voor wandelaars.

Bron: persbericht ANP, 9 november 2005

## 2 CONTEXT

### Ommetjes toen (historisch perspectief)

Vroeger (tot in het midden van de twintigste eeuw) waren er veel mogelijkheden om je door velden en akkers te bewegen, bijvoorbeeld via kerkenpaden, hessenwegen en zandwegen. Een zwerftocht door velden en akkers: het buitengebied leende zich ervoor. Wandelen was een vorm van vrijetijdsbesteding, maar vooral een manier om je te verplaatsen. Bijvoorbeeld naar je werk en weer terug.

### Ommetjes nu (stand van zaken)

Door de ruilverkavelingen, stadsuitbreidingen of aanleg van infrastructuur - of simpelweg door het verdwijnen van de functie - zijn veel wandelpaden verdwenen. Vooral de grootschalige ruilverkavelingen die in de jaren vijftig, zestig en zeventig hebben plaatsgevonden hebben desastreus uitgepakt voor het areaal aan onverharde wegen. Tegenwoordig is de wandelaar in het buitengebied veroordeeld tot een tocht over veelal verharde wegen in een slecht ontsloten stadsrand of landelijk gebied. De schaarse ruimte moet gedeeld worden met vele andere functies. Wandelpaden (voor zover nog aanwezig) worden op talloze manieren doorkruist, gesplitst en gefragmenteerd. Inmiddels ligt er wel een tamelijk goed netwerk van LAW's, maar kortere wandelroutes ontbreken goeddeels. Per saldo resteert nog maar weinig wandelruimte. (zie De Bruin en Burger 2004).

### Actueel rijksbeleid

Op rijksniveau is het meest relevante beleid waar het om ommetjes gaat de Agenda Vitaal Platteland van het ministerie van LNV en de Nota Ruimte van het ministerie van VROM (de ruimtelijke 'onderlegger' van de Agenda Vitaal Platteland).



### wandeloffensief GroenLinks

Het enorme enthousiasme dat er hedentendage is voor wandelen staat in schril contrast met de constatering dat de mogelijkheden voor de wandelaar steeds verder beperkt worden (o.a. door aanleg nieuwe infrastructuur, het sluiten van onbewaakte overwegen en stads- en dorpsuitbreiding). Reden voor GroenLinks om een wandeloffensief te starten. Kamerlid Wijnand Duyvendak heeft in 2005 een wandelnota ingediend bij minister Peijs van Verkeer en Waterstaat (V&W). Dit omdat V&W verantwoordelijk is voor middelen die lagere overheden aan verkeer (dus ook aan wandelpaden) kunnen besteden en omdat V&W de waterschappen aanstuurt. Van de waterschappen wil GroenLinks het 'recht van oeverpad' krijgen, het recht om in principe langs alle waterwegen te mogen wandelen. Ook op V&W gericht is het door GroenLinks gewenste 'recht van oversteek': in de Tracéwet en in de provinciale verkeer- en vervoersplannen moet de verplichting opgenomen worden om bij de uitwerking van tracés rekening te houden met de belangen van langzaam verkeer.

Bron: Verboden Toegang (in: GroenLinks Magazine, mei 2005).

Beleidsthema's waar met 'ommetjes' op ingespeeld kan worden zijn onder andere:

- vergroten toegankelijkheid platteland;
- vergroten recreatiemogelijkheden;
- plattelandsvernieuwing;
- verbreding plattelandseconomie;
- gebiedsgericht beleid in het algemeen, reconstructiebeleid in het bijzonder.

### Trends

De belangrijkste trend: wandelen is 'in'. Een aantal trends die voor (het draagvlak voor) ommetjes interessant zijn om te noemen (zie De Bruin en Burger 2004):

- toenemend belang van natuurgerichte recreatie;
- meer belangstelling voor cultuurhistorie en streekgevoel;
- de opkomst van het (agrarisch) landelijk gebied als recreatieruimte;
- groei van de bestedingen ten behoeve van vrijetijdsactiviteiten;
- groei van het aantal verschillende activiteiten dat per uitstapje beoefend wordt;
- toenemende zorg om een gezond leven.

### Interessante organisaties en websites

Het Wandelplatform LAW wil wandelen in Nederland de plaats geven die het verdient: een goede mogelijkheid om overal te voet op pad te gaan. Binnen het Wandelplatform werken de volgende organisaties samen: Nivon, ANWB, NWB, KNBLO-Wandelsportorganisatie Nederland, NTKC, Stayokay, Scouting, Stichting Op Lemen Voeten, TeVoet, Vrienden van de Voetveren, 3VO en NKBV. De website van het Wandelplatform is [www.wandelnet.nl](http://www.wandelnet.nl).

TeVoet, vereniging van wandelaars, is een landelijk opererende vereniging die zich inzet voor:

- meer en betere onverharde wandelmogelijkheden
- behoud en herstel van cultuurhistorische paden

De website van TeVoet is [www.tevoet.nl](http://www.tevoet.nl).

De Stichting Op Lemen Voeten, gelieerd aan het gelijknamige wandelblad, zet zich in voor de belangen van de individuele langeafstandswandelaar, onder meer door het verrichten van onderzoek. De website van Op Lemen Voeten is [www.oplemenvoeten.nl](http://www.oplemenvoeten.nl).

Een wat 'anarchistischer' ingestelde vereniging is NEMO, vereniging voor de vrije wandelaar. Zie hun website: [www.pz.nl/nemo](http://www.pz.nl/nemo).

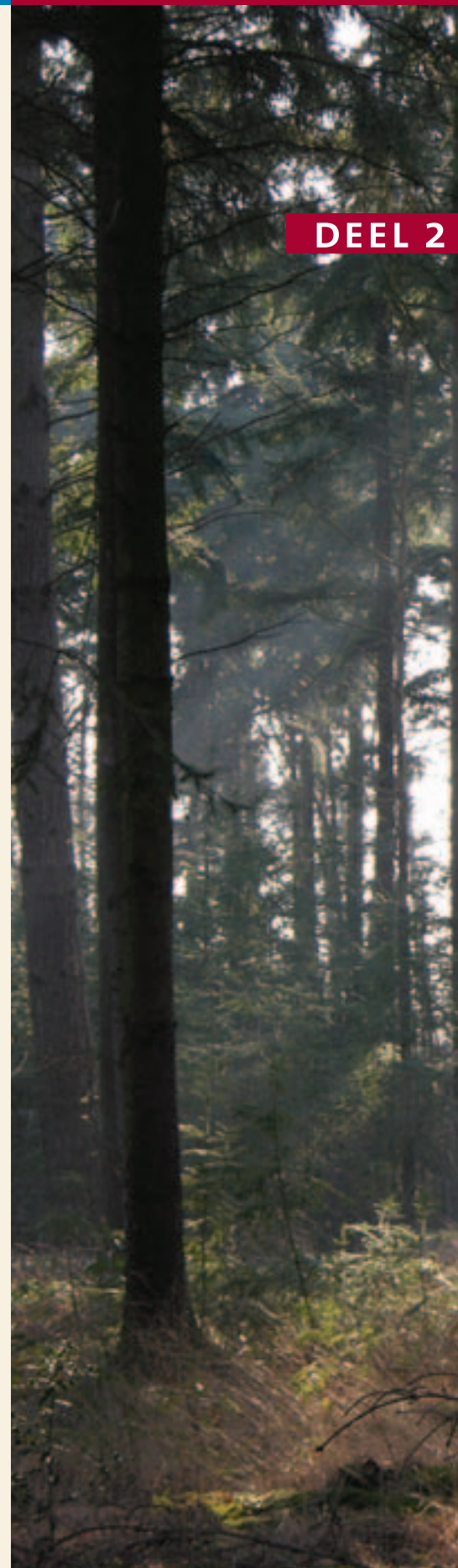
Het Nivon zet zich onder andere in voor het beheer van wandelpaden. Zie hun website [www.nivon.nl](http://www.nivon.nl). Andere belangrijke partijen zijn de NS (NS-wandeltochten, zie op [www.ns.nl](http://www.ns.nl)) en de ANWB (diverse wandelinformatie op [www.anwb.nl](http://www.anwb.nl)).

Verder interessant: [www.tweevoeter.nl](http://www.tweevoeter.nl). De Tweevoeter biedt onafhankelijk nieuws en uitgebreide praktische informatie over wandelen, natuur en landschap. Je vindt hier wandelroutes, boeken, reisgidsen, tweedehands artikelen, landendossiers, campings, wandeltips en nog veel meer. Een vergelijkbare website is [www.wandel.pagina.nl](http://www.wandel.pagina.nl). Ook diverse wandelen-in-de-natuur informatie op [www.grasduinen.nl](http://www.grasduinen.nl).

Een aantal bekijkswaardige websites die over specifieke routes of routenetwerken gaan: [www.wandelnetwerktwente.nl](http://www.wandelnetwerktwente.nl), [www.blotevoetenpad.nl](http://www.blotevoetenpad.nl) en [www.utrechttevoet.nl](http://www.utrechttevoet.nl).

Voor wandelinfo uit het buitenland is met name Engeland interessant. Zie bijvoorbeeld [www.ramblers.org.uk](http://www.ramblers.org.uk) en [www.walkingpages.co.uk](http://www.walkingpages.co.uk). Een Engels wandelhandboek is te bereiken via <http://handbooks.btcv.org.uk/handbooks/index/book/86>.

In de categorie 'overige' tot slot: [www.recreatie-overwegen.nl](http://www.recreatie-overwegen.nl) (over het openhouden van onbewaakte overgangen voor recreanten).



## DEEL 2

# VAN START TOT FINISH

### definitie 'Klompepad'

Landschapsbeheer Utrecht heeft de afgelopen jaren het Klompepad geïntroduceerd. Klompepaden zijn rondwandelingen in het agrarisch cultuurlandschap, die zoveel mogelijk over historisch tracé gaan. De lengte van een Klompepad ligt tussen de 3 en 15 kilometer. Wanneer mogelijk wordt bij wandelroutes langer dan 10 kilometer ook een 'doorsteekroute' gecreëerd waardoor de wandelroute ook verkort kan worden gelopen. Klompepaden gaan zoveel mogelijk via onverharde paadjes door het buitengebied en zijn daarom veelal niet geschikt voor kinderwagens en rolstoelen. Klompepaden zijn met name bedoeld voor de bewoners uit het dorp (rondje om het dorp) en de regiorecreant (inwoners uit de omgeving). Klompepaden moeten zoveel mogelijk aansluiten bij agrotouristische bedrijven en andere wandelpaden in de streek.

Bron: Klompepad. Herstel van historische voetpaden. De route naar succes (2004).

### typering van een 'ommetje'

- de tijdsduur van de wandeling bedraagt 0,5 tot 1,0 uur;
- de actieradius is ongeveer 3 à 4 kilometer (uit en thuis);
- het ommetje vindt bij voorkeur plaats in de directe leefomgeving en scheidt als zodanig ook de verbinding met deze omgeving;
- in feite maakt bijna iedereen van tijd tot tijd een ommetje;
- ommetjes worden gemaakt op nagenoeg ieder uur van de dag.

Bron: Ruimte voor de wandelaar – de ommetjesmaker en zijn habitat (2004).



## 3 WAT IS EEN OMMETJE?

### Werkdefinitie van een ommetje:

- onverhard pad in agrarisch landschap;
- zoveel mogelijk op cultuurhistorische basis;
- natuurvriendelijk/landschappelijk ingepast;
- lokaal ingebed;
- rondwandeling van zichzelf (of: een rondwandeling door verbinding met andere paden);
- opgebouwd uit bestaande paden en nieuw aangelegde c.q. herstelde historische paden;
- liefst met aanpalende horeca (al dan niet in de vorm van agrotourisme).

## 4 WAAROM OMMETJES?

Een aantal redenen om ommetjes te realiseren zijn de volgende:

- ommetjes voorzien in de behoefte dicht bij huis kunnen wandelen en je eigen omgeving te leren kennen;
- ommetjes (over boerenland) zijn iets specifiek, je komt er met het 'boerenlandgevoel' in aanraking;
- wandelen is beleven, al wandelend kun je meer genieten van natuur en landschap;
- wandelen door boerenland leidt tot meer betrokkenheid bij landschap en de rol van landbouw;
- bewegen is gezond. Het bieden van wandelmogelijkheden in de buurt kan een positieve bijdrage aan de volksgezondheid leveren;
- voor agrariërs bieden ommetjes de kans het imago van de landbouw te verbeteren en/of agrotouristische activiteiten te ontplooiën;
- de stadsmens waardeert de rust en de ruimte van het platteland en velen gaan er regelmatig wandelen of fietsen.

### recreatie en toerisme belangrijk sociaal bindmiddel op het platteland

Te weinig wordt beseft dat recreatie en toerisme kunnen fungeren als een belangrijk sociaal bindmiddel op het platteland. Dit blijkt uit een studie van de Stichting Recreatie, Kennis- en Innovatiecentrum. Recreatie en toerisme kunnen de onderlinge band tussen dorpsbewoners versterken en tot contacten leiden tussen stedelingen en plattelandsbewoners. Deze zijn de laatste jaren steeds verder uit elkaar gegroeid. Toerisme en recreatie op het platteland bieden kansen voor een hernieuwde kennismaking en kunnen de beeldvorming van de landbouw positief beïnvloeden.

Bron: persbericht Stichting Recreatie 3 mei 2005.

### bij steden is behoefte het grootst, maar realisering het meest gecompliceerd

De behoefte aan 'buiten wandelen' is het grootst in de nabijheid van steden. Daarentegen zijn juist in deze gebieden agrariërs het meest terughoudend inzake openstelling, met name vanwege mogelijke massaliteit en heterogeniteit van het wandelende publiek. Dit betekent dat in de gebieden waar de behoefte aan openstelling het meest dringend is, de realisatie hiervan het meest gecompliceerd ligt.

Bron: Te voet door de velden. Draagvlak openstelling agrarische gronden voor recreatie (2000).

## 5 VOOR WIE ZIJN OMMETJES?

Globaal kunnen de volgende doelgroepen onderscheiden worden:

- buurtbewoners (lokaal)
- recreanten (regionaal)
- toeristen (nationaal)

De eerste twee genoemde groepen zijn de primaire doelgroep voor ommetjes. De actieradius van de eerste groep zal veelal kleiner zijn dan van de tweede groep. Je kunt hieraan tegemoet komen door aan een groter ommetje een afsteekmogelijkheid te koppelen.

### twee soorten wandelaars in agrarisch gebied

Met name twee soorten wandelaars hebben belang bij openstelling van landbouwgrond. Ten eerste zijn dit de zogenaamde authentieke wandelaars, die tijdens langeafstandswandelingen bij voorkeur gebruik maken van onverharde paden in het agrarische gebied. Ten tweede is dit de lokale bevolking. Deze mensen (uit dorpen of stadsranden) trekken in de vrije tijd steeds vaker het landelijk gebied in om te recreëren.

Bron: Te voet door de velden. Draagvlak openstelling agrarische gronden voor recreatie (2000).



### basiskwaliteiten voor wandelroutes

De belangrijkste basiskwaliteiten voor wandelroutes zijn: samenhang (met andere paden), bereikbaarheid, herkenbaarheid, toegankelijkheid (mate van openstelling), begaanbaarheid, voorzieningengraad (van bankjes tot horeca), sociale veiligheid, verkeersveiligheid, exclusiviteit voor wandelaars, landschappelijke aantrekkelijkheid, landschappelijke variatie en intensiteit (acceptabele betredingsdruk).

Bron: Handboek Wandelvoorzieningen (2002).



### de elementen van een wandelpad

Een wandelpad wordt opgebouwd uit de volgende elementen:

- doorgaande lijnverbindingen (het eigenlijke pad)
- knooppunten (plaatsen waar wegen samenkomen of elkaar snijden)
- concentratiepunten (start-, eind- en attractiepunten)

Bron: Handboek Wandelvoorzieningen (2002).

## 6 STAPPEN OP WEG NAAR REALISATIE

Hieronder worden 8 stappen (of fasen) beschreven om te komen tot een ommetje. Per stap/fase worden een aantal aandachtspunten gegeven. Het overzicht is een samenvatting van hoe provinciale organisaties Landschapsbeheer in de verschillende reeds lopende projecten te werk gaan.

### Stap 1 Initiatief

- Waar?
- Wat voor pad?
- Lengte?
- Welke ankerpunten (bereikbaar beginpunt, bereikbaar eindpunt, pleisterplaatsen)?
- Welke zeer globale route(s)?
- Voor welke doelgroep (omwonenden en/of recreanten/toeristen)?

### Stap 2 Initiatiefgroep

- Hoe ziet het lokale netwerk eruit (gemeente, dorpsverenigingen, natuur- en milieugroepen, agrarische natuurverenigingen, natuurbeherende organisaties, individuele lokale sleutelfiguren)?
- Wie benaderen? Hoe benaderen? Wat vragen?
- Hoe omgeving (tijdig) informeren over idee?
- Partners zoeken, lokale projectgroep opstarten;
- Lokale vragen en opmerkingen inventariseren;
- Tussentijdse lokale communicatie organiseren.

### Stap 3 Route ontwikkelen

- Inventarisatie *cultuurhistorische basis*: zoals oude kaarten, archieven en oral history;
  - IJkpunten: bijvoorbeeld 1850, 1900, 1950;
  - Eindpunt: circa 1970 (=start grote ruilverkavelingen);
  - Inventariseren: historische voetpaden en landwegen (al dan niet verdwenen of verhard);
  - Vraag oudere bewoners hoe ze vroeger naar school liepen (oftewel, benut 'oral history');
  - *tip*: leg een transparant van de topkaart van nu op een topkaart van 1900 en zie zo welke oude paden er nog zijn.
- Inventarisatie *interessante routepunten* (interessant vanwege natuur, landschap, cultuurhistorie, agrarische beleving, recreatie, toerisme, horeca);
- Inventarisatie *globale eigendomssituatie* in het gebied;
- Inventarisatie *bestaande wandelroutes* in/om het gebied (LAW, NS, VVV);
- Op basis van deze en andere informatie: *vaststellen concept-route(s) 1:25.000*.

### structuurlijnen als dragers voor wandelroutes

Structuurlijnen zijn onder te verdelen in blauwe, groene, infrastructurele en landschappelijke lijnen en kunnen alle een belangrijke schakel vormen tussen gebieden. Structuurlijnen kunnen voor wandelroutes belangrijke aanknopingspunten en verbindingen vormen. Langs blauwe (sloten, beken, rivieren) en groene (bossen, houtkaden, oude lanen) structuurlijnen komen van nature al veel paden en routes voor. Infrastructurele structuurlijnen vormen vaak barrières (snelwegen), maar soms ook dragers (oude spoorlijnen) voor wandelpaden. Ook landschappelijke lijnen (bijvoorbeeld verkavelingspatronen) zijn tot slot een belangrijke inspiratiebron voor het ontwerpen van wandelroutes.

Bron: Handboek Wandelvoorzieningen (2002).

### wandelpaden in Nederland

Een overzicht van reeds bestaande 'landelijke' wandelpaden is te vinden op de overzichtskaart 'Lange Afstands Wandelpaden Nederland'. Op deze uitgave van het Wandelplatform LAW staan de volgende wandelpaden weergegeven:

- Officiële LAW's;
- Nationale Streekpaden;
- Themapaden;
- NS-wandeltochten (routes van station naar station);
- Groene Halte wandelroutes (routes van bushalte naar bushalte);
- VVV-tochten.



### de gemeentelijke wegenlegger

Gemeenten moeten wegen en paden die openbaar zijn bijhouden in een zogenaamde wegenlegger (een lijvig A3-boekwerk, in principe in te zien op ieder gemeentehuis). Dat is gebaseerd op de Wegenwet van 1930. De wegenlegger kan een handig hulpmiddel zijn bij het vormgeven van wandelroutes. Het kan paden in beeld brengen die nooit meer gebruikt worden en waarvan niemand weet dat ze openbaar zijn (dit zullen er overigens geen tientallen zijn!). Of het kan helpen in discussies met grondeigenaren als onduidelijk is of een bepaald pad dat langs hun erf loopt wel/niet openbare weg is. Aandachtspunt is dat in de praktijk blijkt dat de wegenlegger niet altijd goed wordt bijgehouden. Ook worden paden aan de openbaarheid onttrokken. Soms uit bezuinigingsoverwegingen: als een pad wordt opgeheven hoeft een gemeente niets aan onderhoud te doen.

Bron: Zwartwitboek. Kansen en knelpunten in Nederland Wandelland (1997).





### toenemende belangstelling waterschappen voor openstellen paden langs waterlopen

Blijkens een inventarisatie in de jaren negentig hebben waterschappen in totaal 55.000 km aan waterlopen in eigen beheer. Daarnaast wordt ruim 125.000 km aan waterlopen onder toezicht van het waterschap door aangelanden onderhouden. Die eerste categorie is uitermate interessant voor recreatief medegebruik. Hierlangs ligt in Nederland ongeveer 30.000 km aan onderhoudspaden. In de praktijk blijken steeds meer waterschappen bereid die paden onder voorwaarden open te stellen voor wandelaars. Zo heeft bijvoorbeeld het Gelderse waterschap Rijn en IJssel in 2005 2000 km van haar paden opengesteld (in aanvulling op al eerder opengestelde paden). Alle verbodsborden en hekken worden weggehaald. Dit gebeurt tijdens reguliere inspecties van de oevers. Er zijn zo geen extra kosten mee gemoeid. De openstelling is bedoeld voor individuele wandelaars.



### Stap 4 Overleg met eigenaren en uitwerking plannen

- Benaderen grondeigenaren (1);
  - Voorzichtig verzoek tot medewerking;
  - Aanbod: eventuele vergoedingsmogelijkheden en verzekeringen aangeven, positieve neveneffecten schetsen;
  - Vraag: randvoorwaarden individuele eigenaren inventariseren;
- Op basis van toegezegde medewerking: vaststellen route 1:10.000;
- Opstellen van een concept-uitvoeringsplan (hoofdlijnen, incl. onderhouds-paragraaf, landschappelijke inbedding, vermarktingsideeën en begroting);
- Zoeken en realiseren van financiën;
  - Financiën aanleg;
  - Financiën onderhoud;
- Benaderen grondeigenaren (2);
  - Stand van zaken doorspreken;
- Definitief uitvoeringsplan (uitwerking op detailniveau, incl. definitieve begroting);
- Benaderen grondeigenaren (3);
  - Definitieve plannen voorleggen;
  - Afspraken maken over medewerking;
  - Contracten opstellen.

### overleg met grondeigenaren in Zieuwent

In het kerkenpadenproject in Zieuwent is de benadering van grondeigenaren (meest agrariërs) opgepakt via een zorgvuldig gekozen strategie. Na eerste terloopse contacten tijdens toevallige ontmoetingen is met alle grondeigenaren apart een afspraak bij hen thuis gemaakt. De volgorde waarin de onderhandelingen werden gevoerd was van wezenlijke betekenis. Begonnen werd bij ingeschatte voorstanders, de ogenschijnlijk zwaarste dobber werd tot het laatst bewaard. De gesprekken werden meestal in de avonden gepland zodat ook gezinsleden aanwezig konden zijn. Gemaakte afspraken werden in eerste instantie als vertrouwelijk behandeld, pas als definitieve toestemming werd verkregen om een bepaald tracéstuk te gebruiken ging het nieuws 'naar buiten'. Getracht werd niets te forceren. Eindeloos geduld bleek soms noodzakelijk voordat alle neuzen dezelfde kant op wezen. Meestal was redelijk overleg mogelijk, al waren vaak diverse gesprekken nodig. Met name allerlei bezwaren (verlies van privacy, vrees voor geluidsoverlast van brommers, onduidelijkheden over beheer, ...) moesten geduldig besproken en weerlegd worden.

Bron: Binnendoor en buitenom. Kerkepaden Zieuwent (1998).

### Stap 5 Vermarkttingsplan

- Start bijtijds met het nadenken over het in de markt zetten van het nieuwe pad;
- Houd vervolgens in de realisatiefase rekening met randvoorwaarden die vanuit de marketingplannen gesteld worden.

### wandelpad combineren met kleine landschapselementen

Er zijn vaak hele goede combinaties mogelijk van wandelpaden met kleine landschapselementen. Beide versterken elkaar. Door aandacht te besteden aan landschapselementen wordt het pad aantrekkelijker voor de recreanten. Een elzensingel langs een lang recht stuk, een poel bij een bankje: de mogelijkheden zijn legio!



### Stap 6 Realisatie

- Vergunningen regelen en (indien nodig) bestek opstellen;
- Aanleg route (paden en verhardingen);
- Realisatie voorzieningen (bruggetjes, klaphekjes, roosters);
- Aanleg beplantingen/kleine landschapselementen;
- Bewegwijzering (markering, logo);
- Informatieborden.

Op specifieke aanlegaspecten wordt hier niet verder ingegaan. Graag wordt verwezen naar hoofdstuk 4 van het 'Handboek Wandelvoorzieningen' waarin de nodige praktische informatie staat die bij daadwerkelijke realisatie van ommetjes handig kan zijn.

### Stap 7 Opening, publiciteit en vermarketing

- Openingsfeest
  - Moment om initiatiefnemers en meewerkenden te bedanken;
  - Moment om publiciteit voor het nieuwe wandelpad te genereren;
- Publiciteit
  - Via lokale en regionale media;
  - Via wandelmedia;
- Vermarketing
  - Folder / routeboekje;
  - Internet.

### Stap 8 Evaluatie

- Wat ging goed, wat kan beter
- Focus op 'lessen voor de toekomst'





## 7 BEHEER EN ONDERHOUD

Na het realiseren van het ommetje breekt de fase van beheer en onderhoud aan. Tot slot van dit deel van de handleiding kort een aantal aandachtspunten.

### Onderhoudstaken

- Controle route (voorzieningen en bewegwijzering (!), verwijderen zwerfvuil, rastercontrole);
- Globaal 2x per jaar onderhoud (snoeiwerk, maaien van gras en brandnetels);
- Meeste wandelaars in voor- en naseizoen, beheer daarop richten.

### Organisatie onderhoud

- Goede afspraken vooraf maken;
- Onderhoud (van een deel van het pad, nl. het gedeelte over eigen grond) kan soms door eigenaren geschieden (betaald/onbetaald);
- Onderhoud (van de gehele route) kan soms door de inzet van vrijwilligers geregeld worden (scholen, scoutinggroep, Nivon-groep, IVN-afdeling, werkgroep uit dorpsbelangvereniging of historische vereniging, individuele vrijwilligers);
- Onderhoud (van de gehele route) kan soms door onderhoudsploegen van provinciale organisaties Landschapsbeheer gedaan worden;
- Om het onderhoud te borgen: sluit onderhoudscontract af met de gemeente waarbij de gemeente zich garant stelt dat er jaarlijks middelen zijn om bijvoorbeeld het vrijwillige onderhoud te organiseren/begeleiden. Ook geld voor het periodiek vervangen van materiaal (informatieborden, bruggetjes, hekjes) zou onderdeel van zo'n contract kunnen zijn alsmede een onderhoudsvergoeding voor eigenaren. Het hoeft de gemeente niet veel te kosten maar het borgt wel het onderhoud op langere termijn.



## DEEL 3

# SPECIFIEKE ASPECTEN

**agrariër uit Holysloot in ongelijk gesteld – oud kerkepad moet weer open voor wandelaars**

De voorzieningenrechter van de rechtbank Amsterdam heeft de eisen van wandelaars in het kort geding dat was aangespannen tegen een onwillige boer te Holysloot vrijwel geheel toegewezen. De voorzieningenrechter bepaalde dat de gedaagde agrariër moet gedogen dat wandelaars van Holysloot naar de Uitdammerdijk en omgekeerd “onbelemmerd en vrij” van het pad gebruik kunnen maken. Het Hoogheemraadschap Hollands Noorderkwartier (de beheerder van het pad) en andere betrokkenen moeten in staat gesteld worden binnen drie weken voorzieningen te treffen zodat het pad ook weer herkenbaar en begaanbaar wordt. Daarna kunnen wandelaars, waaronder inwoners van het dorp Holysloot en wandelaars van het Zuiderzeepad er weer volop gebruik van maken, “op straffe van een dwangsom van € 50,= voor iedere keer dat de agrariër een wandelaar of een groep wandelaars belemmert om gebruik te maken van het pad, tot een maximum van € 50.000,=”. Door deze uitspraak is meer duidelijkheid gekomen in de afdwingbaarheid van enkele soortgelijke gevallen in Nederland, waarbij één onwillige particulier een wandelmogelijkheid onmogelijk maakt. Het Wandelplatform benadrukt dat zeker niet altijd gesproken kan worden van een onwillige houding van agrariërs. Zo werd op dezelfde dag dat het vonnis werd uitgesproken (op 24 juni 2004) in Flevoland het Pionierspad geopend waarbij agrariërs in totaal voor tien kilometer aan kavelpaden en akkerranden behoefte van dit nieuwe lange-afstand-wandelpad hebben opengesteld.

Bron: persbericht Stichting Wandelplatform-LAW 28 juni 2004.

**8 OPENSTELLING AGRARISCH GEBIED**

Het onderwerp ‘openstelling agrarisch gebied’ is zeer actueel, zie bijvoorbeeld:

- de geruchtmakende Holysloot-zaak;
- diverse projecten van agrarische natuurverenigingen waarbij recreatief medegebruik van landbouwgrond bestudeerd en/of gerealiseerd wordt.

Hete hangijzers in openstelling van agrarisch gebied zijn:

- de (beperkte) financiële vergoeding die aan openstelling gekoppeld is;
- angst voor de overdracht van dierziektes;
- verlies aan privacy;
- zorg over schade en zwerfvuil;
- zorg over mogelijke aansprakelijkheid bij ongelukken en ongelukjes;
- overlast van honden;
- wijziging bestemming (kun je nog terug als je eenmaal meedoet?);
- belemmering van doorgang voor agrarisch verkeer.

In de praktijk lijkt het dat agrariërs die hun land openstellen voor recreanten dit vooral vanuit imago-overwegingen doen en deels ook om extra inkomsten uit agrotourisme te genereren. De vergoeding-per-meter komt duidelijk op de tweede plaats. De motieven van agrariërs die hun land niet willen openstellen zijn minder duidelijk. Soms is het koudwatervrees of gewoon geen zin hebben. Daar worden schijnargumenten aan gekoppeld als: bang voor dierziektes, bang voor zwerfvuil, weidevogelgebied (NB je kunt paden afsluiten in het broedseizoen!) of hondenoverlast. Niet meedoen is vooral angst vooraf, agrariërs die wel meedoen blijven enthousiast (kennelijk valt het dus mee met de ziektes en de honden en het zwerfvuil). Het is vanuit die ervaring een idee enthousiaste agrariërs ‘ambassadeur’ te maken richting collega’s die nog over de streep getrokken moeten worden.



**iets goeds doen voor de maatschappij**

Agrariërs die mee willen werken aan wandelpaden op hun bedrijf willen hiermee vooral een positieve bijdrage leveren aan de maatschappij. Ook willen ze op deze manier laten zien dat natuur en landbouw met elkaar verweven kunnen worden en willen mensen in staat stellen te genieten van de ruimte en rust in het landelijk gebied.

Bron: Wandelpaden op land- en tuinbouwbedrijven: animo, mogelijkheden en vergoedingssysteem (2005).

**openstellen van landbouwgrond en het beperken van overlast**

Voor de meest optimale vorm van openstelling van landbouwgrond is voor de agrariër sprake wanneer er zo weinig mogelijk overlast door ontstaat. Allereerst gaat het om de locatie van paden. Deze mogen niet over of langs het woonef van de boer lopen. Bij voorkeur bevinden paden zich langs de randen van percelen en niet er doorheen. Tevens gaat het om het soort paden dat gerealiseerd wordt. Bij voorkeur zijn dit onverharde paden, omdat dit in de toekomst flexibiliteit garandeert. Tot slot zijn er voorwaarden te stellen aan het gebruik van de paden. De agrariërs hebben bij openstelling kleinschaligheid op het oog, d.w.z. kleine aantallen wandelaars. Hierbij moeten honden, fietsen en auto’s zoveel mogelijk geweerd worden. Bij het beperken van overlast kan door een positieve benadering van de wandelaar, bijvoorbeeld door informatieverstrekking, bereikt worden dat de wandelaar zich realiseert dat hij te gast is op het land van de boer.

Bron: Te voet door de velden. Draagvlak openstelling agrarische gronden voor recreatie (2000).



Openstelling betekent niet perse dat het hele gebied toegankelijk is. Openstelling kan worden beperkt qua ruimte, tijd en doelgroep. Zo kun je een gebied openstellen voor wandelaars, maar niet voor ruiters of hondenuitlaters. Er is een aantal vormen van openstelling te onderscheiden (bron: www.natuurwerkplaats.nl):

- 1 **Volledige openstelling:** toegang tot het agrarische gebied zonder enige beperking of voorwaarde. Dit is in de meeste gevallen onmogelijk, omdat het de agrarische bedrijfsvoering hindert of schade toebrengt.
- 2 **Openstelling op wegen en paden:** recreanten kunnen wegen en paden gebruiken, bijvoorbeeld bestaande kavelpaden of lopen langs akkerranden of sloten. Toegang tot de akkers of weilanden zelf wordt gereguleerd. Bepaalde voorzieningen zoals rasters of klaphekjes helpen om kwetsbare gebieden te ontzien.
- 3 **Tijdelijke openstelling:** in bepaalde tijden van het jaar kunnen recreanten wegen en paden niet betreden, bijvoorbeeld tijdens het broedseizoen van weidevogels. Bij arrangementen stellen agrariërs hun bedrijf en gronden open op bepaalde dagen en tijden en bezoeken recreanten het gebied onder begeleiding.

**animo voor wandelpaden op land- en tuinbouwbedrijven**

Uit een representatieve door het LEI uitgevoerde enquête onder 700 land- en tuinbouwers verspreid over alle grondgebonden bedrijfstypen bleek de bereidheid om een wandelpad toe te staan op het bedrijf in beginsel niet hoog te zijn. Hierbij speelde niet alleen het feit dat men de in het onderzoek voorgestelde vergoeding te laag vond een rol (17% als reden voor niet-deelname), maar ook allerlei andere zaken. De aantasting van de privacy en mogelijke belemmeringen in de agrarische bedrijfsvoering werden als hoofdmotief aangeduid om niet mee te doen (beide redenen 29%). Ook de vrees voor hondenoverlast (18%) en de vrees voor bedrijfsrisico’s scoorden hoog (17%). Verder waren er angsten voor zwerfvuil (14%) en vond men dat men te veel voorzieningen moest aanbrengen (13%). Verder gaf 17% aan geen mogelijkheden te hebben en vond 12% dat er voldoende wandelmogelijkheden waren in de omgeving. De andere redenen scoorden allen minder dan 10%.

Bron: Wandelpaden op land- en tuinbouwbedrijven: animo, mogelijkheden en vergoedingssysteem (2005).

### problemen die tussen de oren zitten zijn óók problemen

Wandelpaden over boerenland zijn nog dun gezaaid in Nederland en het is vaak moeilijk om boeren zo ver te krijgen dat ze hun land voor wandelaars openstellen. Veel mensen (niet-boeren) hebben het over 'koudwatervrees' bij boeren. Zij zeggen dat het in veel gevallen een psychologisch probleem is dat 'tussen de oren zit'. Want, is de redenering, in de praktijk lijken vele van de door boeren genoemde bezwaren mee te vallen. Toch zullen we, als we willen komen tot meer paden over boerenland, de angsten en onzekerheden serieus moeten nemen. En het zijn zeker niet allemaal irreële angsten!

Bron: Wandelen over Boerenland (2004).

- 4 *Beperkte openstelling*: bepaalde doelgroepen kunnen worden geweerd. Te denken valt aan fietsers, automobilisten, maar ook aan ruiters of hondenuitlaters. Dit kan bijvoorbeeld door het aanbrengen van 'Verboden toegang' bordjes. Effectiever is het aanbrengen van voorzieningen die zorgen dat bepaalde recreanten wegen of paden niet kunnen betreden.



## 9 FINANCIERING

Voor de financiering van ommetjes is het goed onderscheid te maken tussen:

- financiering aanleg;
- financiering openstelling en onderhoud.

De ervaring leert dat de kosten voor aanleg via allerlei subsidieregelingen, bijv. Europees / provinciaal, relatief gemakkelijk te dekken zijn. Het is moeilijker geld voor openstelling en onderhoud beschikbaar te krijgen, omdat veel subsidieregelingen slechts eenmalig uitkeren en het bij beheer om structurele kosten gaat. Deze kosten zijn daarom met name iets om gemeenten voor aan te spreken.

### Financiering aanleg

Onder deze kosten vallen in ieder geval:

- kosten projectmanagement (mensen);
- kosten daadwerkelijke realisering wandelpad (hekken, raster, veeroosters, bruggetjes, informatieborden, routepaaltjes);
- kosten publiciteit (folder, website, openingsbijeenkomst).

### sponsoring

Een andere mogelijkheid om extra geld te krijgen is door sponsoring. Je kunt bijvoorbeeld lokale bedrijven vragen voor een vast bedrag per honderd meter het onderhoud van het pad te sponsoren. Bedrijven kunnen hiervoor een tegenprestatie aangeboden worden in de vorm van naamsvermelding op een bord langs de route. Indien het wandelpad in de omgeving van kantoren of een bedrijventerrein ligt kan een link gelegd worden met het belang van 'lunchwandelen'.

### inkomsten uit het pad

Als onderdeel van het toeristisch-recreatief product van een streek of regio kan een wandelroute mogelijk geld opleveren. Te denken valt aan samenwerking met VVV's en horeca, het maken en verkopen van routegidsen en het geven van excursies.



Aandachtspunten en tips:

- vaak kan beroep gedaan worden op een gemeentelijke of provinciale regeling, neem daarom zeker contact op met de provincie en de gemeente(n);
- informeer zeker ook (via de provincie) naar mogelijkheden van Europees geld;
- zie voor subsidies bijvoorbeeld [www.stichtingrecreatie.nl](http://www.stichtingrecreatie.nl) en de sites van de provincies, te benaderen via [www.provincies.nl](http://www.provincies.nl);
- 'eigen' co-financiering kan (ook) gerealiseerd worden door de inzet van uren te kapitaliseren;
- lokale/regionale Rabobanken hebben vaak fondsen die voor ommetjes ingezet kunnen worden;
- via de Subsidieregeling Gebiedsgericht Beleid (SGB) is het onder bepaalde voorwaarde mogelijk geld voor aanleg van een wandelroute te krijgen. Zie voor deze regeling [www.gebiedsgerichtbeleid.nl](http://www.gebiedsgerichtbeleid.nl) of informeer bij de provincie (die deze regeling uitvoert);
- via de Subsidieregeling Netwerk Landelijke Wandelpaden (SNLW) is voor paden die onderdeel zijn van een erkende LAW (NB dit zijn dus veelal geen ommetjes!) en over landbouwgrond lopen onder bepaalde voorwaarden subsidie van voorzieningen mogelijk (maximaal € 9.075,60 per voorziening). Stichting Wandelplatform LAW voert deze regeling uit, samen met Laser. Zie [www.hetInvloket.nl](http://www.hetInvloket.nl) (zoek op 'wandelpaden');
- het is lastig inzicht te krijgen in de (toekomst van) allerlei subsidiestromen. SGB wordt ILG, Leader valt weg, POP is in verandering. Is dit een kans of een bedreiging?
- ook vanuit de SAN kan 'recreatie'subsidie' benut worden (als je SAN benut móet je openstellen, bordjes 'opengesteld' moeten aanwezig zijn).

### Financiering openstelling en onderhoud

Onder deze kosten vallen in ieder geval:

- kosten openstellingsvergoeding;
- kosten onderhoud/beheer (kan ook onderdeel zijn van de openstellingsvergoeding).

Aandachtspunten:

- onderhoud/beheer zou een 'groene dienst' kunnen zijn;
- vergoedingen worden meestal per strekkende meter betaald, dus los van de breedte van het pad;
- momenteel bestaan van rijkswege alleen openstellingsvergoedingen voor paden die onderdeel zijn van een erkende LAW en over landbouwgrond lopen. Hiervoor krijgt opensteller via Wandelplatform LAW, uit een rijkspotje, 1 euro per strekkende meter voor 10 jaar (dit gaat via de SNLW-regeling);
- bij de Klompenpaden van Landschapsbeheer Utrecht wordt per jaar € 0,45 per strekkende meter openstellingsvergoeding en € 0,15 per m<sup>2</sup> voor opbrengstderiving betaald (dit zijn vaste bedragen voor de hele provincie en vastgesteld met betrokkenen in speciaal daarop afgestemde workshop);
- in het Friese Historische Voetpadenproject wordt openstelling geregeld met een privaatrechtelijke overeenkomst voor 10 jaar. Het bedrag wordt in één keer betaald. Vergoeding is 50 eurocent per jaar per strekkende meter. Dit is

- een soort gemiddelde van landelijk voorkomende vergoedingen;
- bij de Flevolandse Op de Kuierlatten-routes wordt het onderhoud door de betrokken agrariërs gedaan. Zij krijgen noch hiervoor noch voor de openstelling een vergoeding;
  - de algemene indruk is dat voor een agrariër een vergoeding niet heel zwaar weegt, voor een particulier wél (scoringskans!);
  - uit een recent onderzoek naar in de praktijk voorkomende vergoedingen voor openstelling van boerenland (zie Pijnenburg 2004) blijkt dat die vergoeding momenteel varieert van géén vergoeding tot € 0,75 per strekkende meter pad (dus los van de breedte). Soms zijn bovenop een basisbedrag voor openstelling nog extra vergoedingen mogelijk, bijvoorbeeld een vergoeding voor verminderde opbrengst, een vergoeding voor verminderde privacy en een onderhoudsvergoeding (uiteraard zitten aan deze laatste vergoeding te verrichten werkzaamheden vast);
  - GLTO heeft berekeningen gemaakt voor vergoedingen voor wandelpaden over boerenland die zij redelijk achten (zie Pijnenburg 2004). Hierbij komen zij tot ongeveer 1 euro per strekkende meter per jaar. Dit bedrag is opgebouwd uit een basisvergoeding voor openstelling van € 0,45 per strekkende meter, een vergoeding voor opbrengstderving (grasland) van € 0,15 per m<sup>2</sup> en een overlastvergoeding van € 0,36 per m<sup>2</sup>. Verder zou het voor de hand liggen om gebruik te maken van extra toelagen voor paden dichtbij de stad of dorpsrand. Tot een vergelijkbare uitwerking van een redelijk vergoedingssysteem komt het LEI (Rijk 2005).



### *openstelling voetpaden betalen uit 'landschoonwet'?*

“Het terugbrengen van onverharde paden in het agrarisch cultuurlandschap gaat in het huidige tempo te langzaam. We hebben behoefte aan creatieve oplossingen. Je kunt denken aan wettelijke aanpassingen, vergelijkbaar met de Natuurschoonwet van 1928 die landgoedeigenaren vrijstelling van successierechten geeft in ruil voor openstelling van hun landgoed. Iets vergelijkbaars zou je voor de boeren kunnen verzinnen, met als bijkomend voordeel dat de opvolgingssituatie in de boerenbedrijven enorm verbetert.”

Bron: interview met rijksadviseur voor het landschap Dirk Sijmons (in: Blauwe Kamer 4/2004).



## 10 JURIDISCHE ZAKEN

### *Openstelling*

Om een wandelpad aan te leggen of te gebruiken moet de grond waarop het pad ligt toegankelijk gemaakt worden. Dit is in principe een privaatrechtelijke aangelegenheid. Het enige wat de eigenaar (of bij pacht de gebruiker) van de grond hoeft te doen is het toestaan van wandelaars. De bestemming van de grond kan doorgaans hetzelfde blijven. Omgekeerd kan de eigenaar in principe ook de toegang expliciet weigeren.

Het is absoluut gewenst om afspraken over openstelling van grond vast te leggen in een gebruikersovereenkomst. De ene partij (de landeigenaar) stelt grond beschikbaar, de andere partij (de initiatiefnemer van het wandelpad) realiseert recreatief medegebruik.

In principe kunnen partijen zelf bepalen wat er in de overeenkomst opgenomen wordt. Het is raadzaam in ieder geval artikelen op te nemen over de duur van de overeenkomst, over vergoeding voor openstelling, over onderhoud van de wandelroute en over aansprakelijkheid bij schade (zie ook 10.2).

Als nadeel van privaatrechtelijke openstellingsregelingen kan worden gezien dat privaatrechtelijke regelingen (zoals overeenkomsten) weinig of geen dwingend karakter hebben. Toegankelijkheid blijft uiteindelijk afhankelijk van de wil van de grondeigenaar. De enige (publiekrechtelijke) regeling die wel een dwingend karakter heeft is de zogenaamde erfdienstbaarheidsregeling. Met deze regeling kan het recht van overpad via de rechter worden afgedwongen.

### *toepassing van de erfdienstbaarheidsregeling in Zieuwent*

In het bekende kerkenpadenproject in het Gelderse Zieuwent (gerealiseerd in de periode 1994-1999) is op een slimme en succesvolle manier gebruik gemaakt van de erfdienstbaarheidsregeling. Kortgezegd houdt deze regeling uit het burgerlijk wetboek in dat een 'heersend' erf een 'dienend' erf in een notariële akte de verplichting kan opleggen om wandelaars over zijn terrein toe te laten. In Zieuwent heeft De Stichting Kerkepaden Zieuwent een klein stukje grond van 280 m<sup>2</sup> gekocht en daarmee als heersend erf het recht van overpad over een dienend erf verworven. Aan grondeigenaren wordt via de regeling van 'erfdienstbaarheid' een vergoeding betaald. Groot voordeel van het gebruik van deze regeling boven aankoop van grond is dat allerlei kosten, procedures en wetgeving (kadaster, notaris, melk- en mestrechten van boeren) buiten beeld blijven. Bovendien is het recht van overpad minder definitief dan verkoop, wat vooral psychologisch gezien voor een agrariër erg belangrijk kan zijn. De boer blijft eigenaar van zijn grond.

Bron: Zwartwitboek. Kansen en knelpunten in Nederland Wandelland (1997).

### *Aansprakelijkheid en verzekeringen*

Hoewel wandelen een in vele opzichten tamelijk onschuldige activiteit is, zijn er toch gevallen denkbaar waarbij schade ontstaat door óf voor de wandelaar. Een wandelaar kan een hek vernielen, of in een kuil vallen en zijn enkel breken. In beide gevallen is de vraag: wie is verantwoordelijk? Het is gewenst van te voren te weten wat te doen bij schade en eventueel voorzorgsmaatregelen te nemen. Afspraken hierover kunnen gemaakt worden in eerder genoemde gebruiksovereenkomst (zie 10.1).



### *Aansprakelijkheidsverzekering LAW*

De Stichting Lange Afstands Wandelpaden heeft een aansprakelijkheidsverzekering afgesloten voor agrariërs die deelnemen aan de 'LAW-regeling' (de SNLW-regeling, zie 9.1). De praktijk wijst uit dat er nog nooit iemand een claim heeft ingediend. Toch kan het prettig en belangrijk zijn om dit van te voren goed te regelen (zoals de Stichting LAW heeft gedaan).

Bron: Wandelen over Boerenland (2004).

In zijn algemeenheid wordt bij het openstellen van agrarisch gebied het plaatsen van bordjes "betreden op eigen risico" aangeraden, vooral omdat het bezoekers/wandelaars alert maakt en waarschuwt voor bijvoorbeeld loslopend vee. Het is niet in alle gevallen een juridische waarborg tegen aansprakelijkheid!

## DEEL 4

# VOORBEELDEN



## 11 VOORBEELDEN VAN OMMETJES

Alle provinciale organisaties Landschapsbeheer hebben de afgelopen jaren ervaring opgedaan met het herstellen, aanleggen en/of beheren van wandelpaden. In dit hoofdstuk worden drie actuele projecten nader belicht: de Klompenpaden in Utrecht, de Op de Kuierlatten-routes in Flevoland en Historische Voetpaden in Friesland.

### *Klompenpaden – Landschapsbeheer Utrecht*

Landschapsbeheer Utrecht heeft in de Gelderse Vallei momenteel (november 2005) acht Klompenpaden gerealiseerd: het Oudenhorsterpad (in Woudenberg), het Broekerpad (in Scherpenzeel), het Schutpad (in Leusden), het Dashorsterpad (in Scherpenzeel), het Derde Erf (Soest), het Breeschoterpad en Daatselaarpad (bij Renswoude en Scherpenzeel) en het Snorrenhoefpad (in Achterveld). Aan meer Klompenpaden wordt gewerkt. Tevens trekt Landschapsbeheer Gelderland het concept door naar de Gelderse kant van de Vallei.

Klompenpaden zijn rondwandelingen in het agrarische cultuurlandschap, die zoveel mogelijk over historisch tracé gaan. Doelgroepen zijn de bewoners uit het dorp en de regiorecreant. Klompenpaden moeten zoveel mogelijk aansluiten bij agrotouristische bedrijven en andere wandelpaden in de streek. Klompenpaden hebben een eigen en herkenbare bewegwijzering.

Over de totstandkoming van Klompenpaden heeft Landschapsbeheer Utrecht in 2004 een brochure uitgebracht: *Klompenpaden. Herstel van historische voetpaden. De route naar succes*. Deze zeer aanbevolen brochure omvat een stappenplan, de meest gestelde vragen-door-grondeigenaren (en de antwoorden) en veel handige tips. De grote belangstelling voor deze brochure geeft aan dat wandelen 'in' is: in de eerste 4 maanden zijn er 3500 brochures afgezet!

Een aantal specifieke Klompenpaden aspecten zijn:

- focus van het project ligt voor Landschapsbeheer Utrecht op de algehele coördinatie van de verschillende routes. Het eerste contact loopt via gemeenten, waarna lokale projectteams worden opgezet. Belangrijk is binnen een gemeente een sterke trekker te hebben (bijvoorbeeld een enthousiaste wethouder);
- de naam 'klompenpad' is geen historische term maar een voor dit project verzonden marketingnaam. Er is een bijbehorend logo ontworpen voor bewegwijzering;
- om lokaal draagvlak te creëren is de tip snel een concrete stap te zetten, bijvoorbeeld door een stukje van het toekomstige tracé aan te leggen/op te knappen. Bij het Snorrenhoefpad bijvoorbeeld is aan het begin van het project met vrijwilligers een 18<sup>e</sup>-eeuws dijkje opgeknapt. Dit leverde een artikel in de krant op en zo ging het project leven;
- tip: het aanbieden van een mooi hek is bij sommige grondeigenaren een goed 'lokkertje';



- het ontwikkelen van een pad is vooral het slim aanleggen van 'missing links' tussen bestaande paden zodat je een 'nieuwe' rondwandeling creëert;
- het onderhoud van de paden wordt door de betrokken gemeente gefinancierd. De gemeente ondertekent mede onderhouds-/openstellingscontracten. Het onderhoud wordt gedaan door lokale groepen die bestaan uit 'lopers' (bewegwijzering controleren, zwerfvuil weghalen) en 'doeners' (snoei- en ander onderhoudswerk);
- betrokken gemeenten zijn enthousiast. Om dit enthousiasme verder te trekken en 'nieuwe' gemeenten te interesseren voor Klompenpaden is in 2004 een bijeenkomst (op locatie) georganiseerd voor alle Utrechtse gemeenten (met name wethouders). Uiteraard werd er een Klompenpad bewandeld. Ook vertelde een wethouder van een al deelnemende gemeente over zijn positieve ervaringen;
- tot nu toe vallen de 'problemen' op de klompenpaden (mountainbikers, loslopende honden) erg mee;
- er is in het begin van het project een workshop georganiseerd om in gezamenlijkheid redelijke vergoedingen voor openstelling vast te stellen;
- tip: benader grondeigenaren altijd met/via een voor hem/haar bekende uit de streek en benader grondeigenaren nooit collectief (de contacten moet je van begin tot eind als individuele onderhandelingen zien);
- tip: laat geen kaarten met concept-routes slingeren, die kunnen voor grote onrust zorgen;
- er zijn vooraf geen 'opbrengsten' begroot bij de klompenpaden. Wel zie je dat er spontaan commerciële initiatieven langs het pad opkomen (verkoop streekproducten, logies). Vermarkten ziet Landschapsbeheer Utrecht verder niet als haar taak;
- tip: maak van de opening een feestje (= free publicity!) en nodig het hele dorp uit.



### Op de Kuierlatten-routes – Landschapsbeheer Flevoland



Landschapsbeheer Flevoland heeft in 2004 twaalf Op de Kuierlatten-routes geopend. Op de bijbehorende website ([www.opdekuierlatten.nl](http://www.opdekuierlatten.nl)) worden deze wandelpaden als volgt omschreven: “Onder de noemer ‘Op de kuierlatten’ zijn in Flevoland twaalf verrassende wandelroutes over boerenterreinen uitgezet. Soms over het land van melkveehouders, soms over de akkers van akkerbouwers, soms over een combinatie daarvan. Hoe verschillend de wandelingen ook zijn, ze garanderen allen een ongekende natuurbeleving en bewijzen dat landbouw, natuur en cultuur bijzonder goed samengaan.”

Aanleiding tot deze paden was betrokkenheid van Landschapsbeheer Flevoland bij een bedrijfsnatuurplan voor 3 boeren in Ens. Hun vraag was: hoe ontsluiten we Flevoland te voet langs bloeiende akkerranden? Dit heeft geresulteerd in de aanleg van het eerste ‘Op de kuierlatten’-pad (1999). Het pad trok weinig bezoekers, maar kreeg grote bijval vanuit politiek en omgeving. Landschapsbeheer Flevoland werd vervolgens gebeld door boeren die zeiden: dit kunnen wij óók (en: dit kunnen wij béter). Dit heeft geresulteerd in een vervolgproject waarin 11 nieuwe ‘op de kuierlatten’-paden aan het eerste pad toegevoegd zijn. In mei 2004 vond in Flevoland de presentatie van de 12 ‘ommetjes’ (Op de kuierlatten-routes) plaats gekoppeld aan de heropening van de LAW Pionierspad (die door Flevoland loopt).

In 2004 is het project intern geëvalueerd wat heeft geresulteerd in het uitgebreide rapport: *Op de Kuierlatten. Wandelen over Flevolands boerenland*. Een zeer informatief ‘leerdokument’ waarin alle aspecten van de Op de kuierlatten-routes tot in detail terug komen.

Tevens is over de routes door een lokale uitgeverij in samenwerking met Landschapsbeheer Flevoland een publiekspocket uitgegeven: *Op de kuierlatten; unieke wandelroutes door het Flevolands boerenland*. Naast alle route-informatie komen de boeren die hun land openstellen uitgebreid aan het woord.

Een aantal specifieke ‘Op de kuierlatten’ aspecten zijn:

- de drive van Landschapsbeheer Flevoland: behoud van het landschap doe je door burgers bij het landschap te betrekken. Hoe doe je dat: door het landschap open te stellen;
- het gaat in Flevoland niet om historische routes. Dit heeft als voordeel dat als een boer niet mee wil werken je een perceel verderop aan de slag gaat;
- commerciële activiteiten rond de paden zijn geen doel vooraf, maar wel een gewenst en logisch vervolg;
- qua bezoekersaantallen zijn de routes een succes;
- er zijn geen vaste (openstellings)vergoedingen voor boeren binnen dit project. Boeren moeten zélf mee willen doen, wat openstelling én onderhoud met zich mee brengt;
- er is zoals gezegd een website gekoppeld aan de routes. Op deze website mogen deelnemende boeren ‘eigen waar’ aanprijzen;



- in de realisatie was alles gericht op zelfwerkzaamheid. Landschapsbeheer Flevoland zorgde voor de coördinatie en het aanleveren van materialen zoals borden en routepalen, website en drukwerk;
- na realisatie heeft Landschapsbeheer Flevoland de aansturing en organisatie overgedragen aan een ‘PR-team’, waarin deelnemende agrariërs zitten. Het PR-team beheert de website, doet aan relatiebeheer, voert kwaliteitscontroles uit en verzorgt media-acties;
- de wandelpaden zijn tot stand gekomen in samenwerking met Wandelplatform LAW. De routes takken aan op het Pionierspad, een langeafstandswandelroute;
- **tip:** benader deelnemende grondeigenaren zoveel mogelijk individueel (en op locatie) om zo direct mogelijk te kunnen inspelen op vragen en problemen;
- **tip:** probeer de (regionale/lokale) Rabobank als sponsor te strikken. In Flevoland was de Rabobank meteen enthousiast. Ze vindt het belangrijk dat boeren en burgers bij elkaar worden gebracht en dat de agrarische sector onder de aandacht komt;
- **tip:** kies voor duurzame en vandalisme bestendige informatieborden.



### Historische Voetpaden – Landschapsbeheer Friesland

Landschapsbeheer Friesland werkt sinds een paar jaar aan het grote project 'Historische voetpaden Noordoost-Friesland'. Doel is het maken van een netwerk van herstelde historische voetpaden in 5 gemeenten in Noordoost-Friesland.

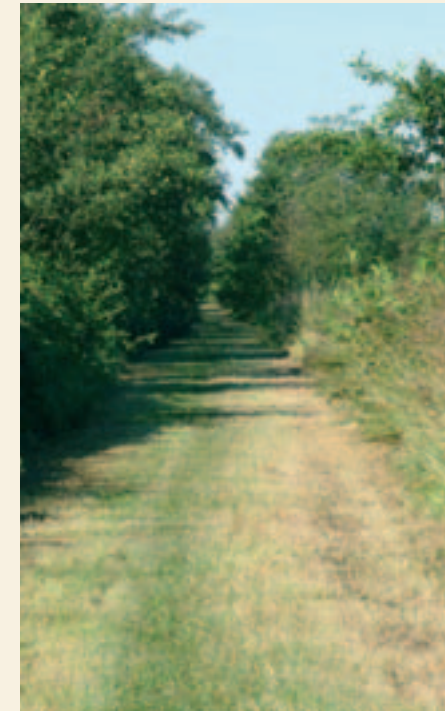
Landschapsbeheer Friesland is begonnen met het mobiliseren van lokale werkgroepen. Hiertoe zijn in het begin van het project alle verenigingen dorpsbelangen in het gebied aangeschreven waarna voor belangstellenden een informatie-avond is georganiseerd. De lokale werkgroepen zijn daarna de routes gaan uitwerken.

Het Friese project is gaandeweg van een project van losse ommetjes een wandelnetwerkproject geworden. Dit onder andere omdat de Leadersubsidie een economische versterking van het gebied vereiste. Dit wordt gezocht in het maken van een netwerk dat vermarkt kan gaan worden.

Landschapsbeheer Friesland is de trekker van het project en verleent steun aan de werkgroepen en betrokken Dorpsbelangen. Naast het leveren van een projectleider en organisatorische faciliteiten is Landschapsbeheer Friesland mede verantwoordelijk voor het aanvragen van subsidies, het aanbestedingstraject en het vermarkten van de Historische Voetpaden.

Een aantal specifieke Historische Voetpaden aspecten zijn:

- belangrijk is de lokale groepen een duidelijke opdracht en goede 'tools' mee te geven - en ook duidelijk aan te geven wat je als ondersteuning biedt;
- voor de uitwisseling van informatie tussen de 30 lokale groepen is een nieuwsbrief ingezet. Belangrijk is dat groepen goed van elkaar weten wat ze doen en hoever ze zijn;
- in Friesland loopt het maken van bestekken (en ook bruggetjes) via (leerlingen van) een ROC. Dit is financieel natuurlijk erg interessant, nadeel is wel dat het werk ingepast moet worden in het lesprogramma. Het kan soms dus even duren voordat je opdracht daadwerkelijk uitgevoerd wordt;
- onderdeel van het project is het opstellen en uitvoeren van een vermarktingsplan. Aanvankelijk was dit in de tijd naar achteren geschoven, maar dat blijkt niet handig te zijn (gezien de eisen aan de uitvoering die uit dit plan zullen voortkomen);
- vanuit andere Friese regio's is ook belangstelling getoond voor een dergelijk project, dat is echter op dit moment (nog) niet in te passen in de werkzaamheden van Landschapsbeheer Friesland;
- financiering komt uit Leader, SGB, POP, een provinciaal recreatiefonds en een fonds van de lokale/regionale Rabobank (tip!);
- **les:** het projectgebied is eigenlijk te groot geworden/het project heeft teveel subsidieverstrekters. Beter is het zo'n project op te knippen en per deelgebied met één subsidie te maken te hebben;
- **tip:** schat in subsidieverzoek je aantal deelnemende boeren en je te realiseren aantal kilometers voorzichtig in (meer is altijd goed, minder geeft een probleem);



- het netwerk is van 400 km ingekrompen tot 250 km waarvan ongeveer 10% over boerenland gaat. Paden over boerenland worden verboden voor honden. Dit in je routeomschrijvingen goed aangeven!
- in het Friese voetpadenproject wordt openstelling geregeld met een privaatrechtelijke overeenkomst voor 10 jaar. Het bedrag wordt in één keer betaald. Vergoeding is 50 eurocent per jaar per strekkende meter (dus los van de breedte van het pad). Dit is een soort gemiddelde van landelijk voorkomende vergoedingen;
- onduidelijk is nog steeds wie opdrachtgever ('eigenaar') van het hele netwerk is. Dit is lastig bij het opstellen van overeenkomsten;
- voor het beheer wordt gestreefd naar één Friese beheerorganisatie voor wandel-, fiets-, kano- en andere routes. Dit is de Marrekrite, de Friese organisatie (recreatieschap) die beheer van waterrecreatievoorzieningen doet (aanlegsteigers etcetera);
- voor de vermarkting wordt een site opgezet. Hierop komt route-informatie, horeca- en verblijfsinformatie en landschapsinformatie. Ook wordt gewerkt aan het aanbieden van informatie via innovatieve ICT-elementen (GPS);
- zorg: er zijn zóveel wandelpaden = wildgroei van bebording. Les: probeer dit te stroomlijnen (meerdere routelogo's op één bord);
- Friesland heeft een geslaagde startbijeenkomst van hun wandelpadenproject gehad. Er was een feesttent over een stuk van het toekomstige pad heengebouwd (tip!) met een 'stenen poort' (een toneelrequisiet) als begin van het pad. De bijeenkomst heeft veel lokale publiciteit opgeleverd.



## DEEL 5 BIJLAGEN

### BIJLAGE 1

#### *Beschrijving van de voorwaarden waaronder een vergoeding aan een agrariër wordt gegeven voor een wandelpad over zijn/haar bedrijf*

- Het pad sluit aan op de openbare weg of heeft een verbinding met een ander wandelpad of vormt daarmee een doorgaande route. Het pad moet doorlopen.
- Aan het begin en aan het eind van het pad geeft een bord aan dat het een voor iedereen toegankelijk pad is.
- Het pad mag zowel verhard als onverhard zijn. Ook een pad over gras- of bouwland mag. Er mag van bestaande wegen- en padstructuren op het bedrijf gebruikgemaakt worden (kavelpaden of eigen wegen kunnen ook gebruikt worden).
- Het pad moet minimaal 1 meter breed zijn; bij overgangen (sloten, hekken en dergelijke) mag dit smaller zijn.
- Het aanleggen van het pad, onderhoud en eventuele voorzieningen om verbindingen over bijvoorbeeld sloten of langs hekken aan te brengen zijn voor eigen rekening.
- Enkele dagdelen per jaar mag het pad in verband met de agrarische bedrijfsvoering afgesloten worden (bijvoorbeeld bij spuiten of oogstwerkzaamheden).
- Door het aanleggen van het pad verliest men niet de eventueel op deze grond gerelateerde rechten (quota).
- Het contract of de regeling wordt vrijwillig en zal in eerste instantie voor één jaar zijn. Hierna kan dit contract eventueel verlengd worden.
- Bij eventueel gepachte gronden is geen toestemming van de verpachter nodig. (dit in verband met de tijdelijkheid en het geringe aantal voorzieningen dat nodig is).
- Als u aan deze wandelpadregeling deelneemt heeft u recht op een extra fiscale aftrekpost. Deze aftrek komt neer op een netto belastingvoordeel van € 0,45 per strekkende meter pad.

Bron: Wandelpaden op land- en tuinbouwbedrijven: animo, mogelijkheden en vergoedingssysteem (2005).

## BIJLAGE 2

### Voorbeeld van een redelijk vergoedingssysteem voor agrariërs voor wandelpaden over boerenland

Uit LEI-onderzoeken en adviseringen ten behoeve van de 'Proeftuinen' en specifieke andere adviseringen ten behoeve van het aanleggen van wandelpaden komt naar voren dat een werkbaar vergoedingssysteem er als volgt uit kan zien:

- 1 op bouwland een inkomensvergoeding van 13 tot 21 eurocent per m<sup>2</sup> per jaar (hoogte van de vergoedingen afhankelijk van de intensiteit van het grondgebruik van dit bouwland); op grasland een inkomensvergoeding van 10,5 tot 12,5 eurocent per m<sup>2</sup> per jaar (hoogte van de vergoeding vooral afhankelijk van de verkrijgbaarheid van voldoende ruwvoer in de directe nabijheid); op tuinland zal een inkomensvergoeding moeten worden gegeven die in overeenstemming zal moeten zijn met die desbetreffende specifieke tuinbouwteelt;
- 2 een vergoeding voor beheer en onderhoud, aantasting privacy en mogelijke overlast van 1 à 1,5 x de inkomensvergoeding;
- 3 afhankelijk van de recreatieve druk in een gebied (dichtbij een dorp, stad of recreatiegebied een extra toeslag van maximaal 10 eurocent per m<sup>2</sup> per jaar.

1 t/m 3 bij elkaar opgeteld levert voor het aanleggen en beheren van een wandelpad een adviesvergoeding op die kan variëren van € 2,10 euro tot € 6,35 per strekkende meter pad voor een contractperiode van tien jaar.

Daarnaast is een tegemoetkoming voor eventueel aan te leggen eenmalige voorzieningen noodzakelijk. Dit ligt specifiek aan het gebied en aan waar het pad naar toe moet leiden (bijvoorbeeld een informatiepaneeltje, bordjes, bruggetjes over sloten, hekjes om fietsers of brommers te weren, enzovoort). De tegemoetkoming moet zo zijn dat hiervan alle kosten kunnen worden betaald.

Ook wordt een schadevergoedingsregeling voorgesteld voor eventuele risico's voor het bedrijf en aansprakelijkheid voor derden. Dit zou door de overheid gedragen kunnen worden (met bijvoorbeeld een eigen risico van bijvoorbeeld € 2.000 per bedrijf).

Ter vermindering van bureaucratisch papierwerk wordt voorgesteld om de vergoeding zoveel mogelijk in één of twee keer over te maken. Het contract wordt bijvoorbeeld aangegaan voor tien jaar. In één keer voor 80% betalen in het eerste jaar. De rest betalen in het achtste jaar van het contract. Verder wel controleren of aan de openstellingseis voldaan is (anders volgt terugvordering). In principe is het wenselijk om een optie aan te bieden voor nog eens tien jaar als het wederzijds goed bevalt (met een dan op dat moment marktconforme vergoeding).

Als het vergoedingssysteem op deze manier gebeurt en uitgewerkt wordt dan betekend dit dat je als partijen elkaar serieus neemt en dat je een duurzaam wandelpad wilt gaan introduceren.



Bron: Wandelpaden op land- en tuinbouwbedrijven: animo, mogelijkheden en vergoedingssysteem (2005).



## BIJLAGE 3

### Voorbeeld van een gebruikersovereenkomst met een grondeigenaar

Vestiging gebruiksrecht

De ondergetekenden;

- 1 Dhr/mevr. ..., wonende te ..... hierna te noemen de contractnemer (partij 1)

en

- 2 Landschapsbeheer Friesland, Commissieweg 15, 9244 GB Beetsterzwaag (partij 2) vertegenwoordigd door .....

komen het volgende overeen:

Artikel 1 object

De contractnemer geeft bij dezen in gebruik ten behoeve van een wandelpad, onderdeel uitmakend van het netwerk van wandelpaden in Noordoost Friesland, de wandelroute genaamd de/het .....pad, zoals aangegeven op bijgaande en aan deze overeenkomst gehechte tekeningen, kadastrale aanduiding:

Gemeente	sectie	nummer	geheel/gedeeltelijk	pacht/eigendom

**Artikel 2** duur De overeenkomst is aangegaan voor een termijn van 10 jaar, te weten van ..... tot .....

**Artikel 3** vergoeding en onderhoud **a** Partij 2, Landschapsbeheer Friesland, betaald aan de contractnemer een vergoeding voor het gebruiksrecht van de percelen, inclusief het onderhoud van de hieronder genoemde voorzieningen door de contractnemer zoals hieronder vermeld, voor een totaal bedrag van € .....

soort	eenheid	bedrag per eenheid	totaal
voetpad	m		
klaphek	stuk		

Voor de beschrijving van het onderhoud en de onderhoudswerkzaamheden wordt verwezen naar de door partijen ondertekende bijlage.

**b** De totale overeengekomen vergoeding wordt in één keer betaald, na het ondertekenen van deze overeenkomst, door overmaking op rekeningnummer ..... t.n.v. dhr/mevr. ....

**Artikel 4** verantwoordelijkheden van de contractnemer Door de ondertekening van deze overeenkomst verplicht de contractnemer zich tot het volgende:  
het openstellen van het voetpad en het verlenen van vrije, ongestoorde doorgang aan wandelaars gedurende het gehele jaar/de periode van ../. tot ../.  
het instandhouden en onderhouden van de volgende, voor dit voetpad noodzakelijke voorzieningen zoals hieronder vermeld en aangegeven op de door partijen ondertekende bij deze overeenkomst gevoegde kaart:

soort	Onderhoud	opmerkingen
voetpad over grasland of bouwland, al of niet via een bestaande reed	> 2 x per jaar maaien of beweiden of vrij houden van gewas, vrije doorgang mogelijk houden	breedte van het pad > 0,5 m
klaphek	kapotte/slechte onderdelen repareren	
raster	Instandhouden	
bewegwijzering	het doorgeven van defecten, repareren van kleine defecten	

**c** de contractnemer dient de percelen waarover de aangegeven route loopt normaal agrarisch te beheren door beweiden, maaien en/of de verbouw van gewassen. Bij beweiding door stieren of andere dieren die mogelijk een risico kunnen zijn voor de wandelaar, zal de contractnemer maatregelen nemen om dit risico te beperken, bijvoorbeeld door het afscheiden van het pad met een tijdelijk raster.

**Artikel 5** verantwoordelijkheden Landschapsbeheer Friesland

Door de ondertekening van deze overeenkomst verplicht Landschapsbeheer Friesland zich tot:  
het plaatsen, instandhouden en onderhouden van de volgende, voor dit voetpad noodzakelijke voorzieningen

soort	Onderhoud	opmerkingen
alle voorzieningen	aanbrengen van alle voorzieningen, nodig voor het gebruik als wandelpad	
brug	aanbrengen en onderhouden	Dit onderhoud kan door Landschapsbeheer uitbesteed worden aan derden
bewegwijzering en bebording	aanbrengen en instandhouden van de gehele bewegwijzering en bebording	Idem

**Artikel 6** verzekering

De contractnemer dient het vee dat zich op de in artikel 1 genoemde percelen bevindt, WA te verzekeren bij een solide verzekeringsmaatschappij. De contractnemer verplicht zich de bewijsstukken van deze verzekering in kopie aan Landschapsbeheer Friesland te sturen, direct na het afsluiten van deze overeenkomst.

**Artikel 7** schade

In geval van schade aan eigendommen van de contractnemer veroorzaakt door recreanten, kan de contractnemer beroep doen op de verzekering die hiervoor door de provincie Fryslân is afgesloten. De voorwaarden voor deze verzekering zijn bijgevoegd in een bijlage.

**Artikel 8** tijdelijke afsluiting

De contractnemer houdt zich het recht voor om het pad één dag per jaar, te weten op 1 januari, af te sluiten, om daarmee te voorkomen dat het pad een blijvende wettelijke openbare status zal krijgen.

**Artikel 9** ontbinding van de overeenkomst

Zowel de contractnemer als Landschapsbeheer Friesland of diens rechtsopvolger in dezen zijn bevoegd tot ontbinding van deze overeenkomst over te gaan indien de wederpartij enige bepaling van deze overeenkomst niet naleeft. De initiatiefnemer van die ontbinding is in dat geval verplicht dit schriftelijk aan de wederpartij kenbaar te maken en deze wederpartij in de gelegenheid te stellen alsnog de overeengekomen verplichtingen binnen 4 kalenderweken na te komen. Is binnen deze termijn van vier kalenderweken het gebrek niet hersteld dan kan tot ontbinding van deze overeenkomst worden overgegaan. De contractnemer verplicht zich daarbij een evenredig deel van de overeengekomen vergoeding terug te betalen aan Landschapsbeheer Friesland.

**Artikel 10** Tussentijdse beëindiging

Deze overeenkomst kan te allen tijde ontbonden worden indien beide partijen hiermee instemmen.

**Artikel 11** Rechtsopvolging

De Stichting Landschapsbeheer Friesland houdt zich het recht voor deze overeenkomst over te dragen. Landschapsbeheer verplicht zich om de contractnemer hierover tijdig te informeren.

**Artikel 12** Dwingendrechtelijke regels

Indien en zover een bepaling uit deze overeenkomst strijdig is, of zal worden met dwingendrechtelijke regels, blijft de bepaling buiten werking. Voor het overige blijft de overeenkomst alsdan van toepassing.

Aldus overeengekomen en in tweevoud opgemaakt en ondertekend te ...../Beetsterzwaag op .../.../....



(Contractnemer)  
(Landschapsbeheer Friesland)

*NB eventueel toe te voegen artikelen:*

*-De contractnemer houdt zich het recht voor om bij dreigende schade, bijvoorbeeld in geval van dreigende veeziekte, het pad tijdelijk af te sluiten voor alle wandelaars.*

*-Voor alle onder deze overeenkomst vallende percelen wordt overgekomen dat wandelaars (geen honden mee mogen meenemen) (alleen aangelijnde honden mee mogen nemen). Landschapsbeheer Friesland verplicht zich deze beperking op te nemen bij de gedragsregels die op de bebording vermeld zal worden*

Bron: Landschapsbeheer Friesland.



## BRONNEN

- **Baas, H. (2001).** *Historische lijnen in het landschap.* Verslag studiedag 28 november 2001. Uitgave Landschapsbeheer Nederland.
- **Benschop, H. (2004).** *Leidraad voor wandelroutes over boerenland.* Artikel in Lopend Vuur (periodiek van de vereniging TeVoet) juni 2004.
- **Broer, K. (2005).** *Verboden toegang.* Artikel in GroenLinks Magazine mei 2005.
- **Bruin, Th.J.H.M. de, en J. E. Burger (2004).** *Ruimte voor de wandelaar. De ommetjesmaker en zijn habitat.* Uitgave Stichting Op Lemen Voeten.
- **Diepen, M.B.S. van, en J.G. Bakker (2002).** *Handboek Wandelvoorzieningen.* Uitgave WIRO - Stichting Wandelplatform LAW.
- TIP** ■ **Haar, R. ter (2004).** *Op de Kuierlatten. Wandelen over Flevolands boerenland.* Uitgave Landschapsbeheer Flevoland.
- TIP** ■ **Hine, H., P. Stolker, E. Hoeben en F. ter Maten (2004).** *Klompenspaden. Herstel van historische voetpaden. De route naar succes.* Uitgave Landschapsbeheer Utrecht.
- **Hoeks, M., D. Neven en P. Swinkels (2005).** *Voetpaden door Boerenland.* Afstudeeronderzoek HAS KennisTransfer, 's-Hertogenbosch, in opdracht van Landschapsbeheer Nederland.
- TIP** ■ **Hopster, G.K., T.A. de Boer, M.A.W. Kommers, M.B. Schöne, R.T. Ferwerda, M.C.J. Schippers en A.J. Visser (2003).** *Uit de voeten met wandelpaden over boerenland. Leidraad voor de aanleg van wandelroutes.* Uitgave Praktijkonderzoek Plant en Omgeving (PPO), Alterra en Animal Sciences Groep (ASG).
- **Joldersma, R., H. Kloen en N. Oerlemans (2002).** *Boeren en cultuurhistorie. Een verkenning naar mogelijkheden voor beheer van cultuurhistorische landschapswaarden door agrariërs.* CLM Onderzoek en Advies BV, Utrecht.
- **Mars, V., S. van Schuppen, R. Wolfs, E. Huizing, D. Mönch, J. Vellinga (1997).** *Zwartwitboek. Kansen en knelpunten in Nederland Wandelland.* Uitgave Stichting Lopende Zaken en Wandelplatform.
- **Pijnenburg, B. (2004).** *Wandelen over Boerenland.* Uitgave bureau Mensenland in opdracht van de agrarische natuurverenigingen Vallei & Boerderij en Ark & Eemlandschap.
- **Ploeg, B. van der, H.C. Hofsink en C. Teeuwen (2000).** *Te voet door de velden. Draagvlak openstelling agrarische gronden voor recreatie.* Uitgave LEI.
- **Rijk, P.J. (2005).** *Wandelpaden op land- en tuinbouwbedrijven: animo, mogelijkheden en vergoedingssysteem.* Uitgave LEI.
- **Stortelder, A. en G. Molleman (1998).** *Binnendoor & Buitenom.* Kerkepaden Zieuwent.