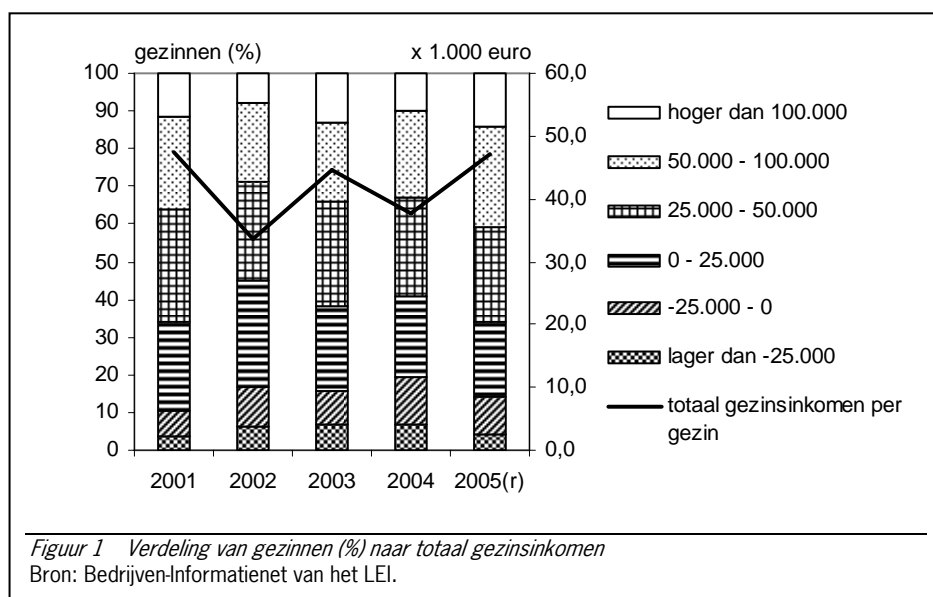


LAGE-INKOMENSPROBLEMATIEK LAND- EN TUINBOUWBEDRIJVEN

Walter van Everdingen en Jakob Jager

Het gemiddelde inkomen in de landbouw is in 2005 hersteld na het lage niveau in 2004. Met een gemiddeld totaal inkomen van ongeveer 47.000 euro per gezin, zal het jaar 2005 zelfs de boeken in gaan als een van de beste jaren van dit millennium tot nu toe (figuur 1). De inkomensverbetering van het gemiddelde bedrijf is vooral het gevolg van de gunstige prijsontwikkelingen in de veehouderij. Per individueel bedrijf zijn de verschillen echter groot, zowel in inkomensniveau als in ontwikkeling. Bij 14% van de gezinnen zal het inkomen per gezin in 2005 negatief zijn en bij een even grote groep gezinnen zal het inkomen boven de 100.000 euro uitkomen. Veel gezinnen in de landbouw ondervinden dan ook daadwerkelijk de lage-inkomensproblematiek.



Uitgangspunt minimuminkomen

In eerder onderzoek (1999) is de lage-inkomensproblematiek in de land- en tuinbouw uitgebreid beschreven en van definities voorzien. In dat onderzoek is geconcludeerd dat de situatie vanwege fluctuaties in resultaten tussen jaren het best via een meerjaarsgemiddelde per bedrijf in beeld kan worden gebracht. Als minimuminkomensgrens is de inkomenseis die geldt voor de IOAZ-regeling (Inkomensvoorziening oudere en gedeeltelijk arbeidsongeschikte gewezen zelfstandigen) aangehouden: momenteel ongeveer 22.300 euro per gezin. De regeling is per 1 augustus 2004 afgeschaft, maar blijft nog wel gelden voor zelfstandigen die voor die datum arbeidsongeschikt werden. Het bedrag is gebaseerd op de netto-uitkering voor een gehuwde alleenverdiener in de bijstand, opgehoogd met loonheffing en premies voor ziektekosten- en arbeidsongeschiktheidsverzekering.

Veel gezinnen onder de minimumgrens

Op basis van het inkomen dat in de periode 2002-2004 gemiddeld behaald werd, bleef 36% van de gezinnen onder die minimumgrens (tabel 1). Een deel van de gezinnen had duidelijk baat bij de inkomsten die buiten het bedrijf werden behaald, want op basis van het gezinsinkomen uit bedrijf zou nog eens 17% van de gezinnen onder de minimumgrens blijven. Dit zijn vooral gezinnen op kleinere bedrijven, die min of meer zijn ingesteld op de beperkte inkomensmogelijkheden van het bedrijf en daarom meer neveninkomsten verdienen. Tussen de bedrijven met gezinnen met lage inkomens is de diversiteit groot. Er zijn zowel bedrijven die structureel slecht scoren, bijvoorbeeld vanwege een beperkte bedrijfsomvang, als bedrijven die

incidenteel slecht scoren, bijvoorbeeld door een slechte prijsvorming van hun producten of een tijdelijke leegstand in verband met dierziekte of bedrijfsaanpassing. In de jaren 2002-2004 hadden in ieder geval veel akkerbouwers en varkenshouders lage inkomens door tegenvallende opbrengstprijzen. Gemiddeld ontsparden de bedrijven met lage inkomens fors.

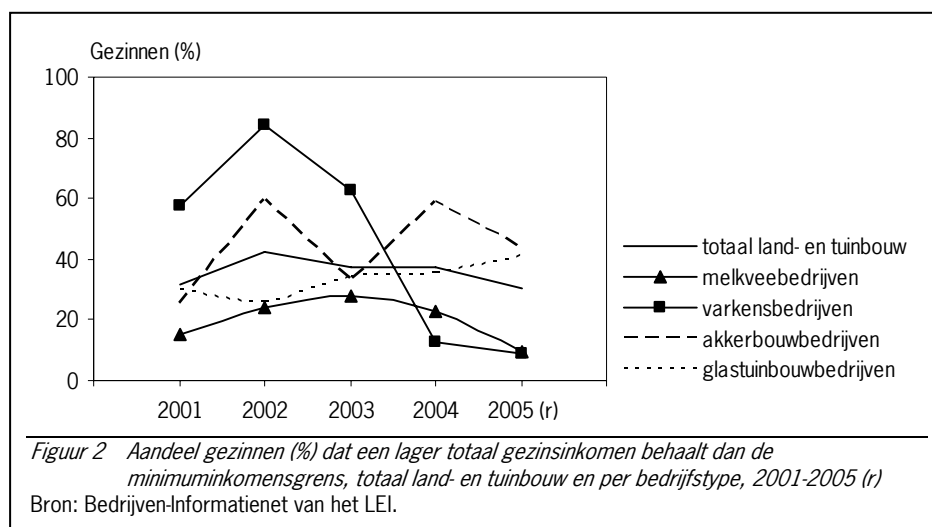
Tabel 1 Resultaten van bedrijven en gezinnen ingedeeld naar inkomenspositie ten opzichte van de lage-inkomensgrens, totaal land- en tuinbouw, 2002-2004

	Totaal inkomen onder minimumgrens	Totaal inkomen boven minimumgrens		Totaal
		bedrijfsinkomen onder grens	bedrijfsinkomen boven grens	
Aandeel gezinnen (%)	36	17	47	100
Bedrijfsomvang (nge)	96	58	125	103
<i>Resultaten, x 1.000 euro per gezin</i>				
Gezinsinkomen uit bedrijf	-3,5	9,1	56,3	26,5
Inkomsten van buiten bedrijf	5,8	23,7	7,9	9,9
Totaal gezinsinkomen	2,3	32,9	64,2	36,4
Besparingen per bedrijf	-29,6	-3,9	18,5	-2,9

Bron: Bedrijven-Informatienet van het LEI.

Resultaten per jaar bekeken

Een nadeel van werken met een driejaargemiddelde is dat de individuele jaren niet goed in beeld komen. Als voor de individuele jaren getoetst wordt hoe de gezinnen scoren, dan blijken grote schommelingen. Van de 36% van de gezinnen die in de periode 2002-2004 gemiddeld onder de minimumgrens liggen, haalt één op de vijf bedrijven in één of twee van die jaren een inkomen dat wel boven die minimumgrens uitkomt. In de varkenshouderij scoorde in 2002 meer dan 80% van de gezinnen onder de grens, maar in 2005 wordt dat maar voor 10% van de gezinnen verwacht (figuur 2). Ook in de akkerbouw schommelt het aandeel sterk, met voor 2005 een 'gemiddeld' aandeel van net boven de 40%, maar in 2002 en 2004 aandelen van 60% onder de grens. Ook in de akkerbouw schommelt het aandeel sterk. In 2002 en 2004 waren de resultaten vanwege de slechte prijsvorming van aardappelen en uien teleurstellend laag, waardoor 60% van de gezinnen een lager inkomen behaalde dan de minimumgrens. In 2005 trok het inkomen weer aan, maar bleef toch nog 40% van de gezinnen onder de minimumgrens. Dit komt ongeveer overeen met een langjarig gemiddelde. Bij melkveebedrijven en glastuinbouwbedrijven vallen over het algemeen relatief minder gezinnen onder de minimumgrens dan in de totale land- en tuinbouw. Voor 2005 zal dat aandeel in de glastuinbouw echter toenemen, vanwege tegenvallende opbrengstprijzen van enkele producten en hogere energiekosten.



Figuur 2 Aandeel gezinnen (%) dat een lager totaal gezinsinkomen behaalt dan de minimuminkomensgrens, totaal land- en tuinbouw en per bedrijfstype, 2001-2005 (r)

Bron: Bedrijven-Informatienet van het LEI.