

Voor gebroeders Smaal heeft het buitenscherm zich bewezen

'Ik ben blij dat we van het krijten

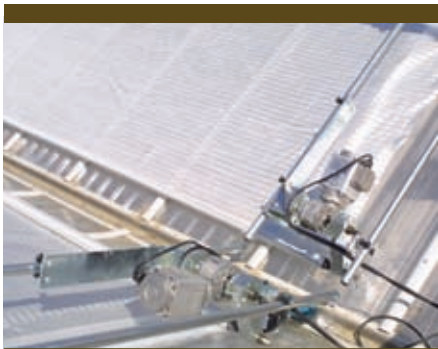


V.l.n.r.: Kees Verkade, Johan Smaal en René Zinsmeester. "Kijk eens naar het wortelgestel", zegt Johan Smaal. "Dit wordt een toppertje."

Op de nieuwe breedkapper van phalaenopsiskwekerij SO Natural van Hans en Johan Smaal in Bleiswijk wordt de laatste hand gelegd aan het buitenscherm. Ook de aangrenzende bestaande kas is hiermee uitgerust om felle instraling uit de kas te weren en de omgeving te vrijwaren van lichthinder. "Ten opzichte van krijten of een tweede binnenscherm biedt het buitenscherm veel voordelen en geen nadelen", meent Johan Smaal. Hij baseert zijn stellige uitspraak op bijna drie jaar praktijkervaring.

TEKST EN BEELD: JAN VAN STAALDUINEN

Medewerkers van Peter Dekker Installaties zijn druk doende met de installatie van het buitenscherm. Volgens vertegenwoordiger René Zinsmeester heeft dit bedrijf veel tijd en energie gestoken in de ontwikkeling van buitenschermen. "Twee aspecten hadden daarbij onze bijzondere aandacht", zegt hij hierover. "Een storingsvrije aandrijftechniek



Externe motoren bij de kopgevels drijven de installatie aan. De klus is bijna geklaard.

en een sterk type doek, dat goed bestand is tegen weersinvloeden. Voor de aandrijving gebruiken we externe motoren op de geleidingsbuizen langs de nok. Buismotoren zijn weliswaar beter beschermd tegen weer en wind, maar zijn in de praktijk erg storingsgevoelig. Dat kan meer last dan profijt opleveren."

Twee soorten open structuurdoek

Vanwege het intensieve speurwerk naar geschikt doek, dat naar zijn zeggen drie jaar heeft geduurd, geeft Zinsmeester geen details prijs over de precieze aard en herkomst van het schermdoek. "We hebben onze nek uitgestoken en daarmee een voorsprong gecreëerd", vervolgt hij. "Het lijkt me logisch dat we die kennis niet meteen op straat leggen. Wel kan ik zeggen dat we op verzoek van Smaal twee soorten open structuurdoek hebben geïnstalleerd: één soort is voor 80 procent

gesloten en het andere voor 70 procent." Johan Smaal licht die keuze toe. "De phalaenopsisteelt kent drie verschillende stadia, die samen zo'n 50 weken in beslag nemen: de opkweek, de gekoelde teelt en de afkweek. Tijdens de opkweek is er weinig licht nodig. Boven die afdeling ligt het dichtste doek. Boven de rest van de tuin hebben we liever een iets opener doek."

In de zomer van 2003 lieten de gebroeders Smaal bij wijze van proef twee kappen voorzien van een buitenscherm. Na een jaar waren de ervaringen dermate positief, dat dit werd uitgebreid tot 1 ha. Dit jaar volgen de laatste 3 ha, waarvan 1 ha bestaande kas en 2 ha nieuwbouw. "Ik zie de phalaenopsisteelt als een vorm van topsport", zegt Smaal. "We zijn zeven dagen per week bezig om het gewas maximaal te laten presteren. Dat lukt alleen wanneer je flexibel kunt inspelen op de

omstandigheden buiten de kas. Het dek is van Stegdoppel en daarboven ligt een energiebesparend dekrolscherm. De primaire functie van het buitenscherm is dus geen energiebesparing, maar het tegengaan van te felle instraling. En in tegenstelling tot kriet kun je een scherm op elk willekeurig moment inzetten. Wij willen de instraling alleen temperen als het echt nodig is. Zo kunnen we de teelt beter sturen. Dat zien we terug in een kortere teeltduur én in een betere productkwaliteit."

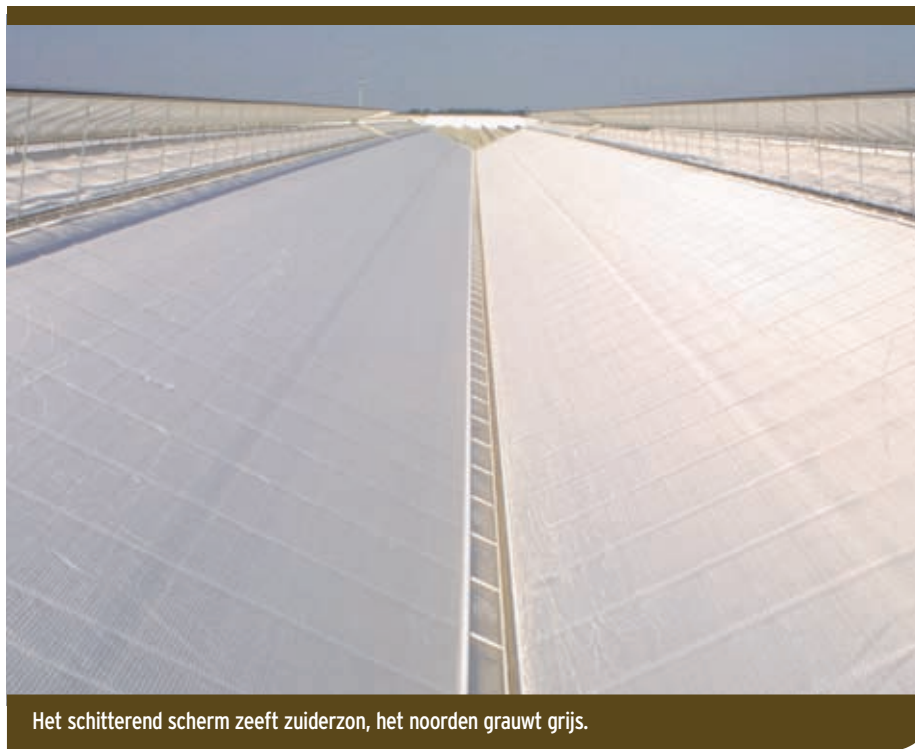
Gesloten wereld

Smaal wil geen nadere informatie geven over zijn precieze schermstrategie en de invloed daarvan op teelt en teeltduur. "De phalaenopsiswereld is erg gesloten en er vindt nauwelijks kennisuitwisseling plaats tussen de bedrijven", verklaart hij.

"Toen mijn broer Hans en ik jaren geleden met deze teelt begonnen, hebben we alles zelf moeten uitvinden. Met vallen en opstaan hebben we veel bereikt en ik ben trots op het resultaat. Om de vergelijking met topsport nog eens te maken: wij staan hoog in de linkerrij van de ranglijst. Het is niet zo dat collega's hier niet welkom zijn; met sommigen hebben we echt een goed contact. Maar juist nu het areaal razendsnel toeneemt, wil ik ons teeltrecept en onze schermstrategie niet prijsgeven. Dat geldt overigens voor iedere phalaenopsisteler die goed bezig is. Daar komt nog bij dat wij ten aanzien van het schermen – net zoals Peter Dekker Installaties – onze nek hebben uitgestoken."

Kosten en baten

Over de kosten en baten van het buitenscherm is Johan Smaal opener. "We hebben die eerst vergeleken met kriet. Dat kostte ons all-in zo'n € 1,20 per m² per jaar, uitgaande van loonwerk voor het opbrengen, verwijderen en goten reinigen. Met die besparing verdienen wij het buitenscherm in zes jaar terug. Daarmee is nog geen rekening gehouden met de opbrengstverhoging en die is aanzienlijk. Ten eerste koelt het buitenscherm effectiever dan kriet, wat prettig is voor het gewas. Daarnaast scherm je alleen bij felle instraling en maak je maximaal gebruik van het licht. Met kriet ben je eigenlijk altijd te vroeg of te laat, mede omdat je afhankelijk bent van degene die



Het schitterend scherm zeef zuiderzon, het noorden grauw grijs.

het werk moet uitvoeren. Dat geldt zowel voor het opbrengen als het verwijderen en geeft onherroepelijk wat productieverlies. Ik ben blij dat we van het kriet verlost zijn."

Energiebesparing

Relatiebeheerder en voormalig teler Kees Verkade van Peter Dekker Installaties vult aan: "Zelfs bij een goed geïsoleerde kas als deze bespaart een buitenscherm energie. In de winter werkt het als een extra deken, die de uitstraling beperkt. En op donkere voorjaarsdagen is het energieverbruik onder een buitenscherm duidelijk lager dan onder kriet. Deze voordelen gelden in nog sterkere mate voor breedkappers met een glazen dek."

Smaal wijst op nog een besparingseffect. "Omdat we niet meer kriet, hoeven we in voor- en najaar minder lang te belichten. Dat spaart de installatie en we kunnen meer elektriciteit van onze WKK leveren aan het net. Het precieze rendement moet nog blijken, maar we rekenen toch op een energiebesparing van 15 à 20 procent."

Ook op Venlokassen

Hoewel buitenschermen vooral op breedkappers worden toegepast, blijft het gebruik daarvan niet beperkt tot dit kastype. Het zusterbedrijf van SO Natural in Moerkapelle, dat wordt gerund door twee

broers van Hans en Johan, bestaat uit Venlokassen. Ook dat bedrijf is inmiddels voorzien van een buitenscherm, waarmee het de primeur heeft in 'Venland'. Anders dan op breedkappers is het scherm daar horizontaal gemonteerd.

"Voor dat bedrijf hebben we uiteraard geen geheimen", zegt Smaal lachend. "We bespreken alle aspecten van de bedrijfsvoering. Toen wij hier het eerste buitenscherm beproefden, hebben onze broers dat met grote interesse gevolgd. En hoewel Venlokassen en breedkappers op tal van punten verschillen, gelden de voordelen van een buitenscherm in grote lijnen ook voor Venlokassen. Ik ben blij met hun keuze. We zetten onze producten samen af en dan is het belangrijk dat de teeltwijze en de productkwaliteit overeenkomen. Door te investeren in een buitenscherm hebben we allebei weer een stap vooruit gezet."

De phalaenopsistelers Hans en Johan Smaal zijn enthousiast over hun buitenscherm. Bij felle instraling koelt het effectiever dan kriet, terwijl het op donkere dagen open kan blijven. Dit verkort de teeltduur en verbetert de productkwaliteit. Nog afgezien van de opbrengstverhoging is de terugverdientijd ten opzichte van kriet zo'n zes jaar.

SAMENVATTING