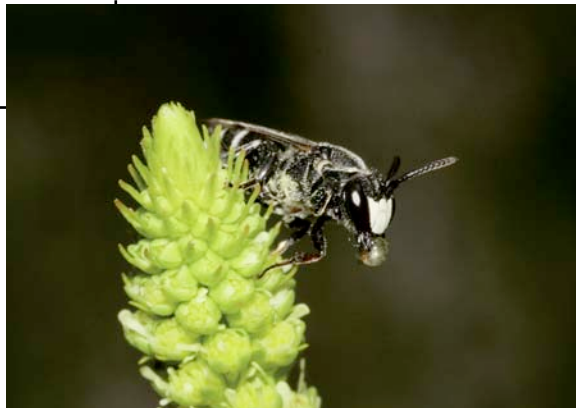


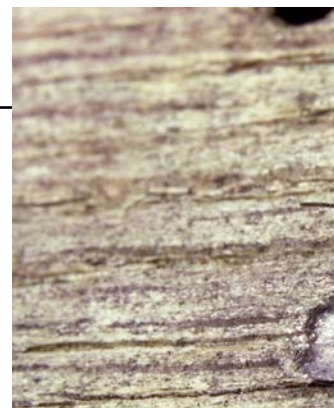
solitaire bijen



Vrouwte resedamaskerbij op wilde reseda



Mannetje resedamaskerbij met nectardruppel



Maskerbij vrouwte bij haar juist afge

Reseda favoriet bij maskerbijen

Pieter van Breugel

Een overvloed aan lekkers

Resedasoorten weten zich gedurende een lange bloeitijd aantrekkelijk te maken voor veel bijen en wespen. De talloze onooglijke bloemtrosjes staan in een aar die van onderaf begint open te gaan en tijdens de bloeitijd naar boven toe uitgroeit met steeds nieuwe trosjes. Nectar en stuifmeel zijn zo toegankelijk uitgesteld, dat vooral insecten met een korte tong er een smakelijk maaltje komen halen. In de zomer zie je veel graafwespen bijtanken op deze energierijke voedingsbron. Daarom zijn alle resedasoorten welkom in een insectenvriendelijke tuin. Ze hebben wel als nadeel dat ze zich moeilijk handhaven als er geen zonbeschenen kaal plekje is om te ontkiemen om vaak pas in het tweede jaar tot volle bloei te komen. Meestal sterven de planten daarna af, hoewel er soms ook nog een derde jaar aan toegevoegd wordt. Tussen stenen, waar weinig concurrentie is, gedijen ze vaak goed. Ook in heel schrale grond lukt het deze planten om zich te handhaven, zeker in een kalkrijke omgeving.

Wilde reseda (*Reseda lutea*) wordt steeds vaker in voedselarme bermen aangetroffen. Wouw (*Reseda luteola*), een verfplant met een aar van soms wel een meter lang en met zeer dicht aanliggende bloemetjes, wordt hier en daar verwilderd gevonden. Tuinreseda (*Reseda odorata*) en witte reseda (*Reseda alba*) zijn ook in trek bij bijen en wespen. Vooral de laatste zaait zich in een tuin makkelijk uit, zeker nu ons klimaat mediterrane trekken krijgt. Alle resedasoorten stammen van een dergelijk klimaat.

De resedamaskerbij (*Hylaeus signatus*)

Het is opmerkelijk dat samen met de reseda's zich hier al lang geleden bijtjes hebben weten te vestigen, die uitsluitend leven van het voedselaanbod van resedabloemen. Op een of andere manier weten ze ook nieuwe groeiplaatsen van reseda's te vinden. In mijn omgeving is de wilde reseda met het graanvervoer per spoor meegekomen. Het gevolg is dat in onze tuin de resedamaskerbij veel voorkomt op de door mij gekoesterde resedasoorten.

De mannetjes van maskerbijen zijn goed te herkennen aan hun gele of witte gezicht, dat als een verstart masker aandoet. Er zijn meer dan twintig soorten maskerbijen in ons land aangetroffen en de mannetjes ervan hebben allemaal een dergelijke opvallende voorkant. De vrouwtjes hebben gewoonlijk onder elk oog een wit of geel reepje dat de vorm heeft van een verticaal uitgerekt driehoekje. Maskerbijen zijn klein, zo tussen de 4 en 10 mm lang. Verder zijn het overwegend zwarte diertjes met hier en daar een geel vlekje of bandje. Ze zijn onbehaard, zodat ze

vaak niet als bijen herkend worden, maar voor vliegjes worden aangezien. De verschillende soorten zijn lastig van elkaar te onderscheiden. Daar komt bij dat er nooit stuifmeel aan hun poten of andere lichaamsdelen te zien is, omdat ze het voedsel vervoeren in hun krop.

Hylaeus signatus is vrij fors van maat, althans voor maskerbijbegrippen. De vrouwtjes zijn een slag groter dan de mannetjes. Zowel de mannetjes als de vrouwtjes van deze soort hebben vleugels die lichtjes wittroebel zijn. Het vrouwtje is wat gedrongen, heeft een dun geel kraagje, gele schouderlekken en een licht haarbandje aan de zijkant van het eerste achterlijfsegment.

De resedamaskerbij is de enige soort die zich volledig heeft gespecialiseerd op reseda. De vrouwtjes bijten de helmhokjes open en eten het stuifmeel op. Daarbij worden ze vaak belaagd door voortdurend rondvliegende mannetjes, die in de bloemen naast een nectarbron ook een ontmoetingsplaats zien. Er zijn ook andere maskerbijsoorten die graag op reseda vliegen. Maar ook andere planten worden veel door maskerbijen bezocht, vooral als de helmhokken aan de meeldraden goed toegankelijk zijn zoals bij ui-achtige planten (*Allium*), phacelia (*Phacelia tanacetifolia*) of slangenkruid (*Echium vulgare*).

Oerbijen en een gelikt nest

Maskerbijen behoren tot een groep van bijen die heeft overleefd zonder een speciale inrichting of beharing aan het lijf te ontwikkelen om stuifmeel mee te vervoeren. Ook hebben ze maar een kort kwasttongetje. Omdat ze daarmee in tegenstelling tot andere soorten evolutionair primitief zijn, worden ze ook wel oerbijen genoemd. Dat belet hen niet om enthousiast maar stilletjes een papje van stuifmeel en nectar naar een nestgang te brengen en het daar tegen een staand vliesje uit te spuwen. Maskerbijen kunnen een secreet opbraken, waarmee ze uiterst dunne heldere vliesjes kunnen maken door de stroperige vloeistof met hun tong uit te smeren. Daarbij verstijft de vloeistof zo snel, dat er wandjes mee kunnen worden gemaakt. Als nestplaats kiezen maskerbijen bestaande gangetjes. Die kunnen soms heel gespecialiseerd zijn. Zo worden verlaten gallen van de liparagalvlieg in riet gebruikt door een speciale soort maskerbij, de rietsigaargalbij (*Hylaeus pectoralis*). In verlaten raten van honingbijen kun je ook maskerbijnestjes aantreffen.

Nadat er tegen de dunne achterwand voedingsbrij bijeen is gebracht, wordt een ei in de stroperige vloeistof gelegd. Die stroop zakt iets uit naar de bodem. Als afsluiting worden een of meer nieuwe flinterdunne wandjes gelikt. Na enige tijd drijft



ist afgesloten nestgang



Een paartje maskerbijen



Maskerbijnestjes in een lege raat

een kromme larve in de pap. Het dier ontwikkelt zich steeds verder tot de voedselvoorraad geheel verorberd is en de witte larve tussen de twee vliesjes van de achterwand en de voorwand zit ingesloten. In dit stadium overwinteren de meeste maskerbijen. De ouders van deze larven zijn dan al lang dood. Er kan zo een serie van celletjes achter elkaar worden geproduceerd. Als laatste handeling likt moederbij de voorkant van de nestgang dicht met een dun vliesje, dat uiterst teer is en niet vaak de winter overleeft. Waarom het wordt aangebracht is niet duidelijk, maar misschien schrikt het parasieten af door de geur.

Wat geur betreft zijn maskerbijen zeer herkenbaar. Pak je zo'n diertje voorzichtig vast dan ruik je al snel een duidelijke citroengeur die ze ter afweer produceren.

Een druppel aan de mond

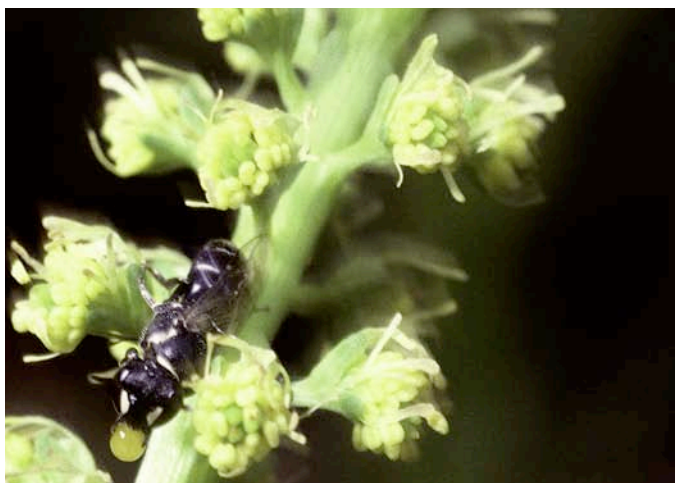
Vaak zie je mannetjes een beetje dagdromen op de reseda-bloemen of vooraan in hun slaapgang, vooral als het wat fris is en de zon niet schijnt. Hoewel ze er steeds op uit zijn om het vrouwelijke geslacht met een verrassingsaanval goed of kwaadschiks te verleiden, gunnen ze deze ijverige werksters ook wel hun momenten van rustig voedsel vergaren op de bloemen. Het eigenaardige is, dat maskerbijen, net als sommige soorten vliegen, het opgenomen vocht soms in een druppel aan hun monddelen laten hangen. Af en toe wordt de druppel weer binnengehaald en naar buiten gebracht. Ik vermoed dat dit dient om de vloeistof in te dampen tot de gewenste suikerconcentratie. Zowel mannen als vrouwen doen het, maar de druppels aan de mannen-

monden zijn helder. Ze bestaan immers uit alleen een suikeroplossing (nectar). Bij vrouwtjes zijn de druppels troebel geel, omdat de larvepap uit stuifmeel en nectar bestaat.

Hongerwespen en andere ongewenste gasten

Maskerbijen gedragen zich zeer onopvallend. Toch zijn er dieren die weten binnen te dringen in de nestjes. Soms zijn dat hele kleine sluipwespjes, die wachten tot de larve voldoende groot is om er eieren in te leggen. Zeker als je nesthulp hebt opgehangen zodat er meerdere maskerbijen kunnen wonen zie je niet zelden bij de nestplaatsen hongerwespen (*Gasteruption*) hun kans afwachten om snel een nestje binnen te gaan en er ook een ei achter te laten. De soorten met een heel korte legboor lenen zich hiervoor het beste. Er zijn verscheidene soorten hongerwespen, allemaal gespecialiseerd op verschillende soorten bijen en daarom uitgerust met boren van verschillende lengtes. Ze zijn uiterst mager, vandaar de naam, en vliegen met hangende poten in een knik voor de nestgangen om met naar voren gerichte antennes te ruiken of ergens nestjes van hun favoriete bijensoort te vinden zijn. De larven van deze wespen eten soms het ei van de bij op, maar in ieder geval eten ze de hele voedselvoorraad op en brengen zo onze definitie 'een bij is een wesp die vegetariër is' wel een beetje aan het wankelen.

Het blijft mooi om de natuur dicht bij huis te halen en je tuin tot een paradijs voor insecten te maken, ook al zitten er soms soorten tussen die we als mens een wat minder positieve recensie mee zouden geven.



Maskerbij vrouwtje met voedseldruppel



Wilde reseda op insectenmuur