

Resistente rassen rukken op

De Rassenlijst 2004 weerspiegelt heel duidelijk de problematiek van de huidige bietenteelt. Resistente rassen zijn in opmars. Opvallend dit jaar is de opname van het eerste drievoudig resistente ras.

De Rassenlijst voor 2004 telt twaalf nieuwe rassen voor diverse teeltomstandigheden. Vier daarvan zijn specifiek geschikt voor percelen waar rhizomanie verwacht wordt: Tobago, Anastasia, Canyon en Valentina. Deze rassen zijn financieel beter dan de vier beste van vorig jaar. Het verschil is echter niet zo groot dan de laatste jaren. Bij de rassen zonder resistenties is in het verleden een productiviteitsstijging behaald van circa 1% per jaar. In de achter ons liggende periode was dit bij de rhizomanierassen 2%. Daardoor is de achterstand van deze rassen op de niet-resistente rassen ingehaald. Nu lijkt de sterke stijging van 2% per jaar wat af te zwakken.

Rhizoctonia beheersbaar

Het aanbod van rassen met resistentie tegen rhizoctonia is door de opname van Solano en Ivano uitgebreid. Beide rassen zijn ook resistent tegen rhizomanie. Omdat hun opbrengst ten opzichte van de gangbare rhizomanieresistente rassen ongeveer 10% lager is, is er bij dergelijke rassen nog wel sprake van een verzekeringspremie. Voor rhizoctonia is dat echter geen enkel probleem. Als rhizoctonia optreedt en er wordt geen resistent ras geteeld, kan de schade oplopen tot 100%. De rhizoctonieresistentie is niet volledig; bij een hoge infectiedruk kan toch aantasting optreden. Voor alle rhizoctoniarassen geldt dat ze vrij schietergevoelig zijn. Zorg daarom voor een vlotte veldopkomst: zaai niet te vroeg en niet te diep.

Cercospora

Hoewel er middelen zijn toegelaten ter bestrijding van cercospora, bieden ook resistente en minder gevoelige



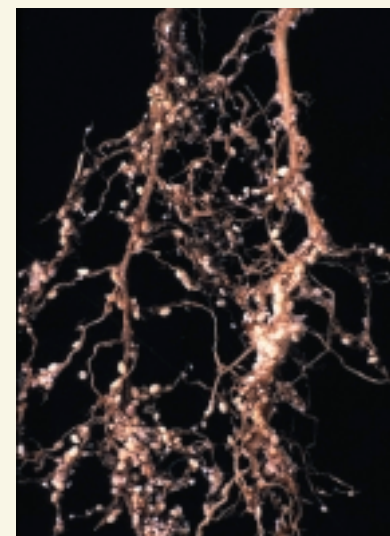
Rhizoctoniarot kan alleen beheerst worden door een combinatie van rhizotoniaresistente rassen en een zorgvuldige teelt.

rassen een mogelijkheid om de ziekte te beheersen. De keuze is vanaf 2004 verruimd door de nieuwe rassen Casino en Deleita. Beide zijn, net als de eerder opgenomen Crestor, ook rhizomanieresistent. De resistentie tegen cercospora is niet volledig. Bij zware schimmeldruk zullen deze rassen ook een bespuiting verlangen. Het aantal bespuitingen zal echter lager zijn dan bij de gevoelige

rassen. Bovendien is het opbrengstverlies van de twee nieuwe rassen ten opzichte van de normale rhizomanierassen, de zogenaamde verzekeringspremie bij een teelt zonder cercospora, beperkt. Naast de genoemde nieuwe rassen is de nieuw opgenomen Ivano (drievoudig resistent) een oplossing voor telers die naast rhizoctonia ook cercospora verwachten.

Witte bietencysteaaltjes

Nieuwe rassen met resistentie tegen het witte bietencysteaaltje laten nog een jaar op zich wachten. Maar ook met de bestaande rassen Paulina en Agnella blijft de schade door het witte bietencysteaaltje beperkt. Ze beperken tevens de vermeerdering van dit aaltje. Telers betalen voor deze rassen nog wel een verzekeringspremie van circa 15%. Het advies is om deze rassen alleen te kiezen als grondonderzoek uitwijst dat er sprake is van een forse besmetting.



In 2003 waren veel bieten te vinden met dergelijke cysten op de wortels. Bietencysteaaltjesresistente rassen zijn een oplossing.

Rubriek onder verantwoordelijkheid van
IRS (Instituut voor Rationele Suikerproductie)
Postbus 32, 4600 AA Bergen op Zoom
Telefoon: 0164 274400 Fax: 0164 250962
E-mail: irs@irs.nl Internet: <http://www.irs.nl>
Eindredactie: Jurgen Maassen

Onderhoud zaaimachine belangrijk

De kwaliteit van het bieten zaaien wordt onder andere bepaald door het onderhoud en de afstelling van de machine. Belangrijke aandachtspunten zijn de uitlijning, de kouters, de zaaischijven en de aandrijving.

Drievoudig resistent

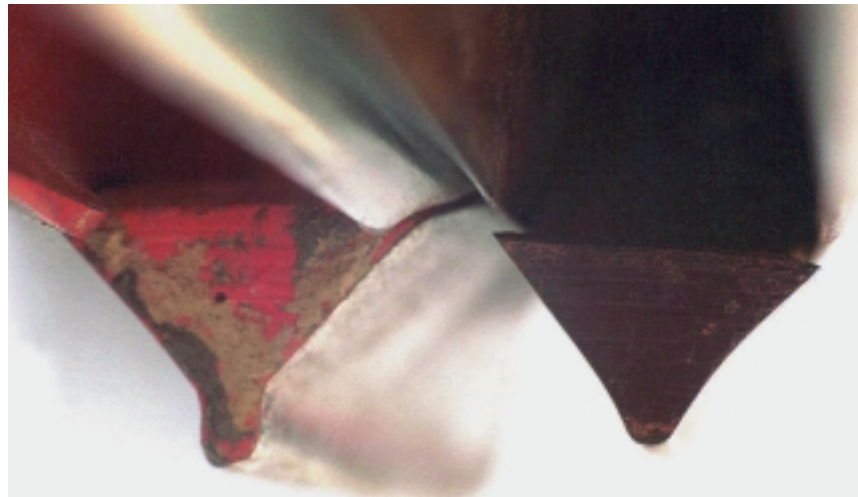
Vooraf in het oosten van het land komen problemen als rhizomanie, rhizoctonia en cercospora vaak samen voor. Het is dan ook verheugend dat het rhizomanie/rhizoctoniaresistente ras Ivano ook nog resistentie heeft tegen cercospora. Voor dit ras geldt hetzelfde als voor Casino en Deleita. De resistentie is niet volledig. Door dit ras is een besparing op bestrijdingskosten van cercospora mogelijk, terwijl dit ras een gelijk opbrengstniveau heeft als de andere rhizomanie/rhizoctoniaresistente rassen.

Neem bij uw rassenkeuze geen risico's en kies bij twijfel voor een resistent ras. Wie wil berekenen welk ras de hoogste financiële opbrengst geeft, kan gebruik maken van de Betakwik-module 'Rassenkeuze en optimaal areaal' op internet (www.irs.nl).

Geen bijzondere ziekten en plagen?

Voor percelen waar geen problemen met eerdergenoemde ziekten worden verwacht, zijn de rassen Aligator, Kevata, Grizzly en Trinidad nieuw in de Rassenlijst. Opvallend is de enorme vooruitgang die de kweekbedrijven boeken met de rhizomanieresistente rassen. Drie jaar geleden hadden die rassen onder niet-besmette omstandigheden ongeveer 5% minder opbrengst dan de niet-resistente rassen. Tegenwoordig behoren rhizomanierassen tot de hoogst opbrengende onder niet-besmette omstandigheden. Gelet op de rassen die in onderzoek zijn, zal deze trend de komende jaren doorzetten. Rassen zonder rhizomanieresistentie zullen de komende jaren verdwijnen.

Jan Wevers



Links een scherp kouter met de juiste druppelvorm, rechts een versleten kouter.

Het onderhoud van een zaaimachine begint met het schoonmaken ervan. Controleer daarbij de lagers, de kettingen, de markeurs en de scharnierpunten. Deze moeten soepel en zonder speling kunnen bewegen. Voor een goed zaaibeeld is belangrijk dat de voorlooprol, het kouter en de drukrol mooi recht achter elkaar zitten. Let er op dat ook de zaaielementen haaks op de bevestigingsbalk staan.

Scherpe kouters

Voor een goed contact van het bietenzaadje met de vochtige ondergrond moet de zaaivoor scherp zijn. Een scherp kouter is ook van belang ter voorkoming van het verrollen van het zaad. De onderzijde van een scherp kouter heeft een soort druppelvorm en is vier millimeter breed en vijf millimeter hoog.

Controleer de zaaidiepte door de elementen op een vlakke vloer en de wielen op een verhoging te plaatsen. Stel de diepte zo in dat de kouters de vlakke vloer net niet raken. Zijn er verschillen tussen de elementen van meer dan een halve centimeter, ga dan op zoek naar

de oorzaak hiervan en verhelp het probleem.

Buitenvullers aangepast aan D-zaad?

Bietenzaad is met ingang van 2004 iets grover dan tot nu toe. Daarom moeten bij een aantal machines de zaaischijven aangepast worden. Het betreft de Monozentra, de Centradrill en de Exakta. Zorg dat de schijven tijdig en vakkundig opgeboord zijn naar het D-formaat. Zie voor meer informatie de folder die onlangs in dit magazine zat of kijk op www.irs.nl.

Let erop dat na montage alles weer soepel loopt. Voor nuttige informatie over afstelling van de zaaimachine (onder andere afstrijkers en uitwerpers) kijkt u op www.irs.nl in 'Betatip hoofdstuk 3.2.2 onderhoud zaaimachines'.

Jurgen Maassen