

# Spirituele waarden van natuur

## Een analyse van de ervaring van spiritualiteit in relatie tot bomen en bos

Spirituele waarden van natuur vormen een grotendeels onontgonnen gebied dat veel mensen bij gebrek aan duidelijke wegwijzers liever niet betreden. Dit artikel laat zien dat dit gebied niettemin veel herkenbare elementen bevat. Het spirituele landschap is niet zo mistig als het lijkt en zou in beleid en beheer meer aandacht mogen krijgen.

Spirituele waarden van natuur lijken geleidelijk een plaats te krijgen op beleidsagenda's (vergelijk bijvoorbeeld de 4th Minister Conference on the Protection of Forests in Europe, april 2003, Wenen). De groeiende aandacht voor spiritualiteit in het natuurdebat past in de maatschappelijke trend waarbij aan immateriële waarden en normen een toenemend belang wordt gehecht (RLG, 2001). Het begrip spiritualiteit is echter voor meerdere interpretaties vatbaar en wordt door velen met enige scepsis bekeken. Voor veel mensen is de strekking van het toekennen van een spirituele waarde aan de natuur onduidelijk. Daarmee lijkt aan een belangrijk aspect in de waardering van en omgang met natuur voorbij te worden gegaan.

Dit artikel beoogt het begrip spiritualiteit in de context van natuurbeleving en -beleid te concretiseren. Het verkent de gevoelens waarop het ervaren van spiritualiteit betrekking heeft en onderzoekt het ontstaan van spirituele ervaringen met betrekking tot de natuur. Deze theoretische verkenning wordt vervolgens geïllustreerd aan de hand van empirische bevindingen uit een recent uitgevoerd onderzoek naar de spirituele belevingswaarde van bomen en bos (Van Trigt, 2002). Tenslotte zullen enkele implicaties voor het natuurbeleid worden besproken.

### Beschouwing van de spirituele ervaring

Uit een analyse van diverse onderzoeken naar de ervaring van spiritualiteit blijkt dat de spirituele ervaring kan worden benaderd vanuit twee verschillende invalshoeken.

De persoonlijke benadering enerzijds benadrukt de interne beleving van spiritualiteit en omschrijft de spirituele ervaring als een specifieke bewustzijnstoestand (vergelijk Maslow, 1970). Dit type bewustzijnstoestand is universeel; de beleving van een spirituele ervaring is onafhankelijk van de manier van ontstaan en het onderwerp waarop de ervaring betrekking heeft. Een extern onderwerp vormt dan enkel de impuls tot het ontstaan van een spirituele ervaring (McDonald & Schreyer, 1991).

De interactieve benadering anderzijds benadrukt het intentionele karakter van de spirituele ervaring en omschrijft deze als een proces van interactie tussen een persoon en een extern onderwerp dat de aanleiding vormt tot de ervaring (vergelijk Williams & Harvey, 2001; Fredrickson & Anderson, 1999). Vanuit deze benadering is het onderwerp van de ervaring mede bepalend voor de interne beleving van een spirituele ervaring.

De persoonlijke en interactieve benadering belichten ieder een deelaspect van de spirituele ervaring. In de concrete beleving zijn beide aspecten echter niet van elkaar te onderscheiden en vormen zij samen het geheel van de spirituele ervaring (McDonald & Schreyer, 1991). In de volgende paragrafen wordt de spirituele ervaring met betrekking tot natuur verder uiteengezet door beide benaderingen van de ervaring inhoudelijk nader toe te lichten.

### Persoonlijke benadering

Vanuit de persoonlijke benadering kan de spirituele erva-

ALEXANDRA VAN  
TRIGT, KRIS VAN  
KOPPEN & HEINER  
SCHANZ

Ir. A. A. van Trigt, freelance onderzoeker, alexandra\_van\_trigt@hotmail.com  
Dr. ir. C.S.A. van Koppen, leerstoelgroep Milieubeleid Wageningen UR, Hollandseweg 1, 6706 KN Wageningen (contactadres) kris.vankoppen@wur.nl  
Prof. dr. H. Schanz, leerstoelgroep Bos- en Natuurbeleid Wageningen UR, heiner.schanz@wur.nl.

Tekening: Alexandra van Trigt

ring worden omschreven als een ingrijpende, innerlijke ervaring. Vergelijkbare ervaringen van eenzelfde karakter zijn onder meer de piek-ervaring, de transcendentale ervaring, de experience of flow en de extatische ervaring (Maslow, 1970; Williams & Harvey, 2001). Vanwege de sterke verwantschap kunnen we deze ervaringen onder eenzelfde noemer vatten als de spirituele ervaring. Karakteristiek voor de spirituele ervaring, in deze brede betekenis, is een gevoel van zelfoverstijging en zelfverwerkelijking, een verhoogde gevoeligheid en bewustheid van de omringende wereld, een gevoel van tijdloosheid, een verminderd zelfbewustzijn en de sterk positieve uitwerking op de mens (Maslow, 1970; Williams & Harvey, 2001). De spirituele ervaring kenmerkt zich daarnaast door de aard en inhoud van gevoelens die een persoon heeft. Op basis van een analyse van een veelheid aan definities van het begrip spiritualiteit is een zestal, aan beleving gerelateerde, kenmerken onderscheiden die een ervaring typeren als spiritueel. Deze kenmerken zijn weergegeven in tabel 1.

Wanneer enkel het persoonlijke aspect van de spirituele ervaring wordt belicht, blijft de rol van natuur in deze ervaring onderbelicht. De omgeving waarin een persoon zich bevindt, vormt dan hoogstens de impuls tot een spirituele

ervaring. Natuur, als impuls, is dan uitwisselbaar met andere ‘triggers’ als muziek of sport. Spirituele ervaringen kunnen echter ook worden opgevat als intentionele ervaringen, dat wil zeggen, ervaringen gericht op een ander object of subject. De ervaring krijgt dan niet zozeer vorm binnen de persoon, maar tussen de persoon en het andere. Het karakter van het laatste speelt dan in de ervaring een mede bepalende rol. Wanneer we spreken over spirituele ervaringen met betrekking tot de natuur is deze intentionaliteit van betekenis. We duiden dit aan als het interactieve aspect.

## Interactieve benadering

De interactieve benadering omschrijft het ontstaan van een spirituele ervaring in relatie tot een extern onderwerp. Onderzoek naar de invloed van objecten en gebeurtenissen op het ontstaan van spirituele ervaringen wees uit dat de natuurlijke omgeving daartoe een belangrijke aanleiding vormde (Laski in Weima, 1981). De invloed van natuur op het ontstaan van een spirituele ervaring blijkt tweeledig (McDonald & Schreyer, 1991; Fredrickson & Anderson, 1999; Williams & Harvey, 2001). Ten eerste kan de natuur indirecte voorwaarden scheppen voor het ontstaan van een spirituele ervaring. Het beleven van rust en stilte in de natuur kan bijvoorbeeld leiden tot een meer contemplatieve houding, waarin men gevoeliger is voor een spirituele ervaring. Daarnaast biedt de natuur de ruimte voor het uitoefenen van activiteiten die op zich de aanleiding kunnen vormen tot een spirituele ervaring. Csikszentmihalyi (1988) omschrijft de experience of flow als een bewustzijnsverruimende ervaring die in het bijzonder wordt opgeroepen door gestructureerde activiteiten met een duidelijke doelstelling, zoals bijvoorbeeld hardlopen of bergbeklimmen. Hoewel de natuur in deze gevallen mede bepalend is voor het ontstaan van een spirituele ervaring, vormt deze niet het onderwerp van de ervaring en domineert het persoonlijke aspect.

**Tabel 1.** Typering van de beleving van de spirituele ervaring.

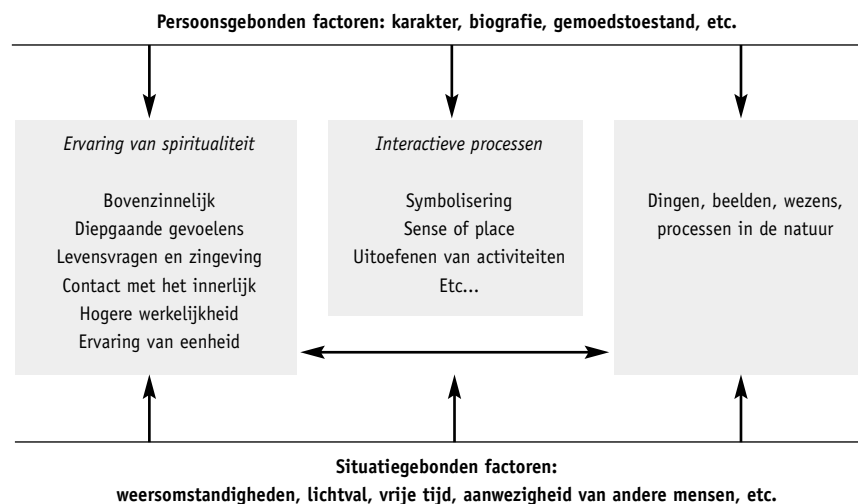
**Table 1.** Characterization of the spiritual experience.

Kenmerk	Omvat de elementen:
Bovenzinnelijk	Betreft de gevoelswereld, immaterieel, ontastbaarheid, lastig te verwoorden, etc.
Diepgaande gevoelens	Vervoering, fundamenteel, men voelt dingen die men normaal niet voelt, maakt een diepe indruk, etc.
Levensvragen en zingeving	Zoeken naar verdieping van het bestaan, vragen betreffende de betekenis en de bestemming van het leven, etc.
Contact met het innerlijk	Vergaren van zelfkennis, inzicht in de eigen persoon en het algehele bestaan, ‘tot jezelf komen’, innerlijke harmonie, etc.
Hogere werkelijkheid	Ervaren van overstijgende kracht of werkelijkheid, ontzag, nederigheid, nietigheid, overweldiging, etc.
Ervaring van eenheid	Ervaren van eenheid of verbondenheid met een hogere werkelijkheid, deel uitmaken van groter geheel, etc.

Ten tweede kan de natuurlijke omgeving direct aanleiding geven tot een spirituele ervaring. Uit een onderzoek van Williams en Harvey (2001) naar invloedsfactoren op het ontstaan van transcendent ervaringen in bossen, bleek de fysieke omgeving een belangrijke factor te vormen. Met name bijzonder uitgesproken en fascinerende elementen bleken de impuls te vormen tot het ontstaan van een transcendent ervaring.

Er bestaan verschillende perspectieven ter verklaring van de manier waarop de natuurlijke omgeving aanleiding kan geven tot een spirituele ervaring. Zonder de pretentie van volledigheid geven we twee belangrijke benaderingen. Een eerste perspectief schrijft het ontstaan van spirituele natuurervaringen toe aan het suggestieve karakter van natuur, een landschap, of specifieke natuurlijke elementen (Weima, 1981). De spirituele ervaring impliceert dan een proces, waarbij de natuur als symbool enerzijds verwijst naar een idee of gedachte die op zichzelf moeilijk te begrijpen of definiëren is en waarbij anderzijds onbewuste of onuitspreekbare gevoelens zich manifesteren in bepaalde eigenschappen van de natuur (Davies, 1988). Het suggestieve karakter en daarmee de mate waarin een element als spiritueel inspirerend wordt ervaren, wordt bepaald door de fysieke verschijningsvorm (vergelijk Davies, 1988), de culturele, sociale en historische betekenis (vergelijk Schama, 1995) of, volgens de dieptepsychologie van C.G. Jung, door de projectie van archetypen (vergelijk Schroeder, 1992).

Een andere benadering relateert het ontstaan van spirituele natuurervaringen aan het ervaren van een sense of place (vergelijk Fredrickson & Anderson, 1999). Daarbij impliceert een spirituele ervaring de algehele bewustwording en ervaring van een specifieke plaats of omgeving (Fredrickson & Kerr, 1999). Dit omvat het algehele proces van betekenisverlening, waarbij factoren als vertrouwdheid, emotionele binding, esthetische, culturele en historische waarden een omgeving tot een betekenisvolle plaats maken



(Williams & Stewart, 1996). In dit opzicht schrijven Fredrickson en Anderson (1999) het ontstaan van spirituele ervaringen in wildernisomgevingen voor een belangrijk deel toe aan de bewuste ervaring van de wildernis als een oorspronkelijke en ongeschonden omgeving.

Het ontstaan van een spirituele ervaring is sterk afhankelijk van de omstandigheden van het moment. Geen van de besproken perspectieven biedt hiervoor een volledige verklaring. De spirituele ervaring is niet zozeer terug te leiden op een enkele oorzaak, maar ontstaat door de invloed van meerdere factoren tegelijkertijd. De verschillende aspecten die verbonden zijn met de spirituele ervaring zijn schematisch samengevat in figuur 1.

### Probleemstelling en doelstelling van het onderzoek

Empirisch onderzoek naar spirituele natuurervaringen is schaars, zeker in Nederland. Gezien de inzet van de overheid op belevingswaarden en verinnerlijking van het natuurbelang (LNV, 2000) is het onderwerp echter onmiskenbaar van belang. Daarom is geprobeerd om via een beperkt empirisch onderzoek beter zicht te krijgen op spirituele natuurervaringen. Door het huidige tekort aan inzicht is een exploratief onderzoek daarbij op zijn plaats. Als empirische toespitsing is gekozen voor de eigenschappen van bomen en bos. Diverse bronnen (o.a. Moens & de Weerd, 2000;

**Figuur 1.** Aspecten van de spirituele ervaring in hun onderlinge relatie.

**Figure 1.** Different aspects of the spiritual experience and their relationship.



Schama, 1995) laten zien dat bomen en bos van oudsher een belangrijke bron van inspiratie vormen. Bossen worden door Nederlanders bovendien de meest aansprekende vorm van natuur gevonden (Reneman et al., 1999).

De doelstelling van het empirisch onderzoek is tweeledig:

- a) Zicht krijgen op de inhoud en concrete verschijningsvormen van de spirituele ervaring in relatie tot bomen en bos.
- b) Zicht krijgen op de denkbeelden over en de invulling van het begrip spiritualiteit in de samenleving.

### **Methode van onderzoek**

Het onderzoek is gebaseerd op een 20-tal kwalitatieve interviews. De geïnterviewden werden bevraagd over hun beleving en waardering van bomen en bos en over de manier waarop zij spiritualiteit ervaren en definiëren. Dit betrof bijvoorbeeld vragen als ‘Waar geniet u het meest van wanneer u zich in het bos bevindt?’; ‘Als u zich voorstelt dat er in uw omgeving in het geheel geen bomen aanwezig zouden zijn, wat zou u dan precies missen?’; ‘Zou u van uzelf kunnen zeggen of u op enig vlak een spirituele relatie heeft met bomen en bos en zo ja, wat die relatie voor u precies inhoudt?’ en ‘Zou u mij een beschrijving kunnen geven van de betekenis van het woord spiritualiteit, zoals dat door uzelf begrepen wordt?’. Het interview bestond geheel uit open vragen en was semi-gestructureerd.

De interviews zijn afgenomen onder leden van een lokale afdeling van het IVN, Vereniging voor natuur- en milieueducatie. Voor onderzoek naar de spirituele belevingswaarde van bomen en bos dienden mensen te worden geïnterviewd met een interesse voor natuur. Verondersteld werd dat een lidmaatschap van een natuurorganisatie daarvoor een goede indicator is. Het feit dat het IVN zich actief inzet voor natuur in de directe leefomgeving van mensen, maakte de leden van deze vereniging tot een geschikte onderzoeksgroep. De lokale afdeling betreft de dorpen Heeze en Leende, gelegen in het zuid-oosten van Brabant en telt 140

leden. Door middel van een aselecte steekproef zijn 78 mensen schriftelijk benaderd om aan het onderzoek mee te doen. In totaal toonden 39 mensen zich daartoe bereid, waarmee een respons werd behaald van 50%. Op basis van geslacht, leeftijd en woonplaats is vervolgens een selectie gemaakt van 20 mensen voor de afname van het interview. Daaronder bevonden zich 12 mannen en 8 vrouwen. De groep respondenten was relatief oud, slechts ongeveer een kwart van de respondenten was jonger dan 50 jaar. Lager en hoger opgeleiden waren ongeveer even sterk vertegenwoordigd.

De duur van de interviews varieerde van een half uur tot een uur. De interviews zijn opgenomen met een tape-recorder en na afloop uitgeschreven. Vervolgens zijn de interviewteksten geanalyseerd door alle genoemde onderwerpen te noteren en deze te groeperen naar de eigenschappen die mensen aan bomen en bos waardeerden. Met behulp van begrippen uit de gevoelscategorieën van Schwartz (1992) en de waardenindeling van Coetier et al. (1997) zijn de eigenschappen en bijbehorende gevoelens nader gespecificeerd en geanalyseerd. Aan de hand van de onderscheiden kenmerken van spiritualiteit (Tabel 1) is vervolgens een aantal gevoelens die bomen en bos bij mensen oproepen, benoemd als spiritueel. De eigenschappen van bomen en bos die aanleiding gaven tot deze spirituele gevoelens zijn door de onderzoeker benoemd als spirituele waarden van bomen en bos.

### **Resultaten**

#### **Spirituele waarden van bomen en bos**

De eigenschappen van bomen en bos die direct, dan wel indirect, aanleiding kunnen geven tot het beleven van gevoelens van spiritualiteit kunnen worden samengevat in een zestal thema's (tussen haakjes staan de kenmerken van spiritualiteit waaraan deze thema's primair gerelateerd zijn):

- *Het bieden van rust (contact met het innerlijk): de afwezig-*

heid van grote hoeveelheden mensen en het ontbreken van verkeer maken het bos tot een rustige, stille omgeving, wat een belangrijke voorwaarde lijkt te zijn voor het beleven van spiritualiteit. Daarnaast kennen mensen ook aan bomen en bos zelf een rustgevende werking toe. Het ervaren van de rust van een bos kan mensen innerlijk tot rust brengen, schept de mogelijkheid tot contemplatie en zelfreflectie en kan latente gevoelens en gedachten bewust maken, zoals het volgende citaat illustreert: “(...) Om dichterbij je geest te komen en die te ontwikkelen, met de dingen van de geest bezig zijn, dat zou ik spiritualiteit willen noemen. Dat is inkeren in jezelf, rust zoeken in jezelf om dichterbij jezelf te komen. En dat daar stilte mee gepaard gaat en je daar niet in rumoerige situaties mee bezig zou kunnen zijn, dat geloof ik ook wel. En dat een bos rust zou kunnen geven, dat dat een geëigende plaats zou kunnen zijn (...). Dus die spiritualiteit (...), daaraan kunnen ze wel een goede bijdrage leveren, vanwege de rust die van hen uitgaat, om in jezelf daar diep over na te denken, daar mee bezig te zijn”.

• *Beschutting en geborgenheid (contact met het innerlijk & ervaring van eenheid)*: de overdekkende kroon van een boom en de dichtheid van bomen in een bos geven een gevoel van beschutting en geborgenheid. De geslotenheid van het bos maakt dat een persoon is afgeschermd van andere mensen, hetgeen de mogelijkheid biedt om tot jezelf te komen en innerlijk tot rust te komen, zoals het volgende citaat laat zien: “Ik heb het zelf heel moeilijk gehad en dan fiets je naar het bos en dan kom je in een groene kamer, zo denk ik dat ik het het beste kan omschrijven, een groene kamer die je niet opsluit, het zijn geen wanden die je binnenhouden. Maar in een groene kamer kom je gewoon eerder tot rust. Ook weer die rust die van het bos uitgaat. En dan kun je daar gaan zitten. Terwijl als je hier in een kamer gaat zitten, dan heb je soms het idee dat de wanden op je afkomen. Dat is in een bos niet zo, tenminste dat gevoel heb ik dan”. De geborgenheid van het bos geeft veel

mensen een gevoel van veiligheid en bescherming en kan daarnaast maken dat men zich in het bos opgenomen voelt en ervaart deel te zijn van het bos. Het ervaren van eenheid en verbondenheid met de natuur kan worden begrepen als een spirituele ervaring.

• *Schoonheid (diepgaande gevoelens)*: de schoonheid van bomen en bos kunnen diepe gevoelens losmaken en een persoon in vervoering brengen. Het beleven van schoonheid kan daarmee een heel intense ervaring zijn, die de mens diep raakt en bijvoorbeeld een impuls vormen tot gedachten over zingeving, levensvragen en een hogere werkelijkheid. Het beleven van schoonheid kan daarnaast ook gevoelens van vrede, voldoening en innerlijke harmonie geven. Schoonheid kan daarmee worden gekarakteriseerd als een spirituele waarde van bomen en bos.

• *Lange levensduur (hogere werkelijkheid & levensvragen en zingeving)*: ouderdom, geschiedenis, grootte en kracht zijn waarden die betrekking hebben op de lange levensduur van bomen, waarin een boom de mens overstijgt. Deze waarden roepen bij mensen gevoelens van respect, ontzag en verwondering op. Daarnaast stemmen deze ook tot nadenken en geven ze een besef van tijd, dat de mens leert relativeren en de betrekkelijkheid en eindigheid van het eigen leven leert inzien, zoals het volgende citaat illustreert: “En dat is dan zo'n grote boom en dan denk ik hoe lang die er al staat en als je daar een mensenleven tegen aftekent, dan is het niks, dan is het gewoon helemaal niks. (...) Dat hele duidelijke ontzag, dat je nederig maakt, maar dat ook leert relativeren. Ik ben maar zo'n onderdeel van dat geheel, mijn leven is maar zo kort en klein”. De lange levensduur vormt een spirituele waarde van bomen door de verwijzing naar krachten die de mens overstijgen en de betrekkelijkheid van het eigen leven, hetgeen gerelateerd is aan zingevingsvraagstukken.

• *Seizoencyclus en onverstoortbaarheid (levensvragen en zingeving)*: de onverstoortbaarheid van bomen maakt het bos tot een geëigende plek om tot rust te komen en tot een plaats



waar men zichzelf kan zijn. De onverstoort doorgaande groei en de seizoenscyclus van loofbomen vormen een vaste, overkoepelende waarde, die los staat van het dagelijkse bestaan en de dagelijkse problemen. Daarmee bieden deze eigenschappen houvast en troost aan mensen, zoals het volgende citaat illustreert: “Ik ben in 1935 geboren, dus ik was vijf toen de oorlog begon en tien toen het was afgelopen en we hebben echt honger gehad. (...) Toen ben ik, als kind ben je daar natuurlijk verschrikkelijk mee bezig (...) en toen bedacht ik altijd zoiets van ‘maar wat is nou nog waard om te leven’? En toen ben ik op die bomen uitgekomen. Want die bomen die stonden daar gewoon en, ja of ze werden omgekapt om hout te hebben, maar verder als ze bleven staan... Ja, die boom die ging gewoon door hè, die trok zich niets aan van wat er om hem heen gebeurde. Of de vijand er nou lag of dat wij er waren, die boom die was zichzelf. En dat heeft me toen heel erg getroost in die periode. (...) Ze zijn heel stabiel en aan de andere kant ook een enorm voorbeeld van overleven”. De vaste waarde die bomen vertegenwoordigen zijn te relateren aan zingeving en maken bomen tot een spirituele inspiratiebron.

• *Zichtbaarheid van seizoenen en groeiprocessen (levensvragen en zingeving):* de seizoenscyclus van loofbomen laat enerzijds de afsterving en rustfase van de natuur zien, maar toont anderzijds ook de wederopstanding van de natuur en het ontstaan en de groei van nieuw leven. De zichtbaarheid van de seizoenen aan bomen, de duidelijk te volgen ontwikkeling van zaadje tot volwassen boom en de enormiteit van een volwassen boom, maken dat veel mensen aan bomen de natuur, het leven en levenskracht beleven. Deze eigenschappen maken mensen bewust van de eeuwige cyclus van leven en dood en roepen gevoelens van ontzag en verwondering op over de levenskracht van bomen en de grootsheid van de natuur. De verwijzing naar levensvragen en zingeving relateert deze eigenschappen van bomen aan

het spirituele: “Ik denk dat een boom dan toch zorgt voor het stukje natuur waarin je dingen van het leven terug ziet. De seizoenen kun je in een boom goed herkennen, misschien is het dat wel”; “Ik vind dat ook echt...Zo’n eikel, daar komt dan zo’n boom uit, dat vind ik ook zo’n wonder. Ja, hoe is dat in godsnaam mogelijk. Dus dan is het letterlijk van...terwijl ik niet gelovig ben of bij een kerk zit. Dan heb ik bij bomen toch wel diepe gevoelens”.

### **Opvattingen over spiritualiteit in relatie tot bomen en bos**

Op de vraag of men van zichzelf zou kunnen zeggen of men op enig vlak een spirituele relatie heeft met bomen of bos, antwoordde het merendeel van de respondenten (15) negatief. Vier respondenten zeiden daarover geen idee te hebben. Eén respondent beantwoordde de vraag positief. Uit de individuele toelichtingen bij de antwoorden bleek dat de vraag door de respondenten op uiteenlopende wijzen werd uitgelegd. Veel respondenten konden zich in het geheel geen duidelijke voorstelling maken van het ervaren van spiritualiteit in relatie tot bomen en bos. De denkbeelden over spiritualiteit in deze context leken in grote mate gevormd door de manier waarop dit onderwerp door de media in beeld wordt gebracht. Verschillende respondenten (9) begrepen dit als het praten met bomen en verwezen daarbij naar ‘prinses Irene’. De voorstelling van spiritualiteit bleek daarnaast gevormd door de verwantschap tussen de begrippen spiritualiteit en religie. Ook bleken eerdere ervaringen op het gebied van spiritualiteit of religie van invloed op de beeldvorming van spiritualiteit.

Uit de interviews werd duidelijk dat spiritualiteit een beladen begrip is, dat associaties oproept met zweverig, vaag en irrationeel. In een eerste reactie wezen nagenoeg alle respondenten elke relatie met het spirituele af, zonder dat voor menigeen duidelijk was wat spiritualiteit precies inhoudt. De reacties op het noemen van het begrip spiritu-

aliteit lieten zien dat de respondenten het beleven van spiritualiteit als een heel extreme ervaring beschouwden. Met name de associatie met 'praten met bomen' blokkeerde een verdere verkenning van de betekenis van spiritualiteit. Juist deze invulling werd gezien als extreem en belachelijk en als iets waarmee men niet geassocieerd wilde worden.

## Discussie

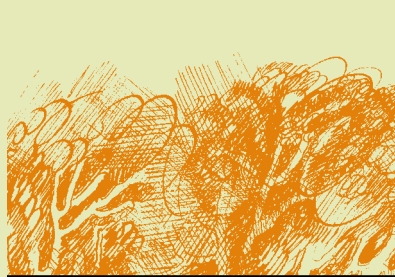
Vanwege de selectiviteit van de steekproef kunnen geen betrouwbare uitspraken worden gedaan over het percentage van de bevolking dat, gerelateerd aan de genoemde thema's, spirituele gevoelens ervaart ten opzichte van bomen en bos. Hoewel de onderzoeksgroep niet representatief was voor de Nederlandse bevolking, vormde deze daarbinnen ook geen zeer uitzonderlijke groep. Voor onderzoek naar kwaliteiten geldt dat een kleine onderzoeksgroep een redelijk beeld kan geven van die kwaliteiten, mits de respondenten goed bekend zijn met het onderwerp van onderzoek (Coeterier et al., 1997). De respondenten van dit onderzoek zijn geselecteerd op hun betrokkenheid bij natuur en verwacht werd dat deze derhalve ook oog zouden hebben voor bomen en bos om hen heen. Vanuit deze veronderstelling worden de eigenschappen en kenmerken die door de respondenten als inspirerend werden ervaren, beschouwd als representatief voor de kwaliteiten van bomen en bos. De besproken thema's en de daarbij aanwezige gevoelens worden daarnaast ondersteund door bevindingen uit ander onderzoek naar natuurbeleving (vergelijk bijvoorbeeld uitslagen natuurprijsvraag in Walter et al., 1999). Er mag dus worden aangenomen dat deze gevoelens voldoende worden gedragen om van belang te zijn voor het natuurbeleid.

Terwijl in veel onderzoeken naar spirituele natuurervaringen de nadruk wordt gelegd op overweldigende elementen van de natuur en grootse gevoelens, laat dit onderzoek zien dat de manier waarop de natuur aanleiding kan geven tot

het ervaren van spiritualiteit, veel breder is. Juist het beleven van de seizoensontwikkelingen aan bomen, het vinden van troost bij de onverstoorbaarheid van de natuur en het genieten van de schoonheid van een landschap zijn voorbeelden van ervaringen in het dagelijks leven die mensen diep kunnen raken. Daarmee is een spirituele ervaring niet zozeer een soort van extreme ervaring die alleen in heel bijzondere omstandigheden kan worden beleefd, maar eerder een heel diepe ervaring en een proces van bewustwording, dat zich ook in de directe leefomgeving kan voordoen. Deze invulling van spiritualiteit geeft de spirituele waarde van natuur een plaats in de leefwereld van mensen en biedt perspectief voor de operationalisering van deze waarde voor het natuurbeleid. Tegelijk moeten we constateren dat het begrip spiritualiteit als zodanig bij burgers geen eenduidige betekenis heeft. Als we de leefwereld omschrijven als het door burgers gedeelde geheel van praktische betekenissen (Van Koppen, 2002), dan maakt het concept spiritualiteit daar nog geen deel van uit.

## Implicaties voor het beleid

Het onderzoek laat zien dat we er goed aan doen om spirituele waarden, in brede zin, een plaats te geven in het natuurbeleid. Voor een niet te verwaarlozen groep mensen spelen deze waarden een belangrijke rol in hun waardering van en omgang met natuur. De met spiritualiteit verbonden thema's geven inzicht in de manier waarop een gebied of element van de natuur voor mensen betekenis heeft en op wat voor manier deze aanleiding kunnen geven tot het ervaren van emotionele binding met plaatsen. Aandacht voor deze sociale factoren in de planning en het beheer van natuur verschaft het natuurbeleid een bredere basis dan de ecologische, esthetische en gebruikswaarde van de natuur. Expliciet rekening houden met spirituele waarden kan het draagvlak voor het natuurbeleid vergroten en de verinnerlijking van het natuurbeleid bevorderen.



Dit sluit sterk aan bij de beleidsintenties die worden uitgesproken in ‘Natuur voor mensen, mensen voor natuur’ (LNV, 2000, zie ook RLG, 2001).

Vooralsnog kan dat beter gebeuren door niet expliciet de term spiritualiteit te gebruiken. Deze term wordt door het merendeel van de mensen afgewezen en werkt eerder polariserend dan dat zij helpt om spirituele ervaringen te verhelderen en bespreekbaar te maken. Om discussies rondom dit thema te verzakelijken, lijkt het allereerst noodzakelijk om het begrip spiritualiteit in de context van natuurbeleving te verduidelijken, zoals in dit onderzoek is gebeurd. In plaats van over spiritualiteit, kan gesproken worden over diepgaande ervaringen en gevoelens; deze kunnen dan in relatie worden gebracht met in dit artikel genoemde kenmerken van spiritualiteit. De kenmerken zijn echter niet bedoeld als keurslijf. Het is van belang, dat er ruimte blijft voor de woorden en verhalen die burgers zelf aan hun ervaringen verbinden.

Voorts kunnen we uit het onderzoek afleiden dat spirituele waarden ook op een concreter niveau implicaties kunnen hebben voor de planning en het beheer van natuur.

Voor verschillende thema’s – schoonheid, lange levensduur, seizoenscyclus en onverstoorbaarheid, en zichtbaarheid van seizoenontwikkelingen en groeiproses – geldt dat deze niet alleen in natuurgebieden, maar vooral ook in de directe leefomgeving kunnen worden ervaren, wanneer daar een park of individuele bomen aanwezig zijn. Het belang van een lange levensduur in de waardering van natuur vormt daarnaast een argument tegen zogenaamde ‘compensatienatuur’.

Variërend van een bank rond een oude boom tot de inrichting van moeilijk toegankelijke rustgebieden zijn er vele vormen van inrichting en beheer die kunnen uitnodigen tot spirituele natuurervaringen. Hoe dat zou kunnen is niet een vraag van dit artikel. Nog minder willen wij suggereren dat spirituele ervaringen via de inrichting van ‘spirituele bossen’ eenvoudigweg opgeroepen kunnen worden. Waar het hier om gaat is dat spirituele natuurervaringen serieuze aandacht verdienen en dat deze aandacht ook concrete gevolgen kan hebben voor de planning en het beheer van natuur.

---

## Summary

### **Spiritual value of nature: an analysis of the experience of spirituality in relation to trees and forest.**

Alexandra van Trigt, Kris van Koppen en Heiner Schanz

Nature, perception, spirituality, policy

Landschap 20 (2003)

This paper aims to provide insight into the spiritual experience of forest and trees and besides discusses the possibility to operationalize spiritual values of nature for

policy. People derive a deeper meaning out of forest and trees that constitutes a spiritual value. This involves the evocation of profound feelings that concern the meaning of life, contact with the inner self and the experience of, or a feeling of oneness with a higher reality. These spiritual feelings towards nature are important for nature policy, since they comprise strong emotions and play a significant role in peoples valuation of nature. In-depth interviews (n = 20) on the experiences of forest and trees among members of a nature conservation organisation revealed six themes expressing the attributes of forest and trees which evoke these feelings. These are quietness, shelter and sense of security, beauty, long duration



of life, imperturbability, and the visibility of growth process and cycle of seasons. However, people themselves did not interpret their feelings towards forest and trees as spiritual, the meaning of the term spirituality be-

ing unclear to the majority of people. In operationalizing spiritual values for policy, the concept spirituality itself therefore should be avoided.

---

## Literatuur

**Coeterier, J.F., A.E. Buijs & M.B. Schöne, 1997.** Waarden van de wadden. Belevingsonderzoek in het Waddengebied. DLO-Staring Centrum. Wageningen.

**Csikszentmihalyi, M., 1988.** The flow experience and its significance for human psychology. Csikszentmihalyi, M., I.S. Csikszentmihalyi (eds.). Optimal experience. Psychological studies of flow in consciousness. CUP. Cambridge.

**Davies, D., 1988.** The evocative symbolism of trees. Cosgrove, D., Daniels, S. (eds.). The iconography of landscape. Essays on the symbolic representation, design and use of past environments. CUP. Cambridge.

**Fredrickson, L.M. & D.H. Anderson, 1999.** A qualitative exploration of the wilderness experience as a source of spiritual inspiration. Journal of Environmental Psychology 19, 21-39.

**Fredrickson, L.M. & W. Kerr, 1999.** Spiritual values: can they be incorporated into forest management and planning? Vogelsong, H.G. (ed.). Proceedings of the 1998 Northeastern Recreation Research Symposium, 1998 April 5-7, Bolton Landing, NY. U.S. Forest Service Gen.Tech.Rep. NE-225, p 239-245.

**LNV, 2000.** Natuur voor mensen, mensen voor natuur. Nota natuur, bos en landschap in de 21e eeuw. Ministerie van Landbouw, Natuurbeheer en Visserij. Den Haag.

**Maslow, A.H., 1970.** Religions, values and peak-experiences. The Viking Press. N.Y.

**McDonald, B.L. & R. Schreyer, 1991.** Spiritual Benefits of Leisure Participation and Leisure Settings. Driver, B.L., P.J. Brown & G.L. Peterson (eds.). Benefits of Leisure. Venture Publishing. Inc. State College. Pennsylvania.

**Moens, F. & R. de Weerd (eds.), 2000.** Bomen en mensen. Een oeroude relatie. Bomenstichting Utrecht. Boom. Amsterdam.

**Raad voor het Landelijk Gebied, 2001.** De natuur van het draagvlak. Advies over versterking van de politiek maatschappelijke basis voor natuurbeleid. Publicatie RLG 01/2. Amersfoort.

**Reneman, D., M. Visser, E. Edelmann & B. Mors, 1999.** Mensenwensen; De wensen van Nederlanders ten aanzien van natuur en groen in de leefomgeving. Intomart. Hilversum.

**Schama, S., 1995.** Landscape and Memory. Harper Collins Publishers. London.

**Schroeder, H.W., 1992.** The spiritual aspect of nature: a perspective from depth psychology. VanderStoep, G.A. (ed.). Proceedings of the 1991 Northeastern Recreation Research Symposium; 1991 April 7-9; Saratoga Springs, NY. U.S. Forest Service. Gen.Tech.Rep NE-160, p 25-30.

**Schwartz, S.H., 1992.** Universals in the content and structure of values: theoretical advances and empirical tests in 20 countries. Advances in experimental social psychology, vol. 25, 1-65.

**Van Koppen, C.S.A., 2002.** Echte natuur. Een sociaaltheoretisch onderzoek naar natuurwaardering en natuurbescherming in de moderne samenleving. Proefschrift Wageningen Universiteit. Wageningen.

**Van Trigt, A.A., 2002.** Hogere sferen. Belevingsonderzoek naar de spirituele waarde van bomen en bos. Afstudeerverslag Bos- en natuurbeleid. Wageningen Universiteit. Wageningen.

**Walter, J., S.A. Calon & S.J. ten Wolde, 1999.** De betekenis van natuur en recreatie voor gezondheid en welzijn van mensen. Ministerie van LNV; Stichting Recreatie, Kennis- en Innovatiecentrum; DLO-Staring Centrum. Den Haag/Wageningen.

**Weima, J., 1981.** Reiken naar oneindigheid. Inleiding tot de psychologie van de religieuze ervaring. Ambo bv. Baarn.

**Williams, D.R. & S.I. Stewart, 1996.** Sense of place. An Elusive Concept That Is Finding a Home in Ecosystem Management. Journal of Forestry 96 (5), 18-23.

**Williams, K. & D. Harvey, 2001.** Transcendent experience in forest environments. Journal of Environmental Psychology 21, 249-260.