

# Baanbeheer en -kosten in beeld

Wordt de Excel-ridder na deze zomer verleden tijd?



Op bijna elke course doet men wel iets aan urenregistratie. Vele Excel-ridders stoppen de getallen in hun zelfgemaakte sheets. Maar eigenlijk bestaat er behoefte aan professionele software die greenkeeper en coursemanager helpt de onderhoudskosten van de baan goed in beeld te brengen. Daarvoor is software ontwikkeld, maar toch wordt deze niet optimaal gebruikt. GB Plantsoen voor Golfbanen bestaat al wat langer en komt binnenkort via internet beschikbaar: voordeliger en eenvoudiger!

Auteur: Broer de Boer

Oncourse, Trims, EMS en Greenware zijn softwareprogramma's die zijn ontwikkeld voor het onderhoud van golfbanen. Jan Lassche, manager Golfbaan Hitland, werkt er al zeventien jaar met GB Plantsoen, software die het beheer, de planning en de (na)calculatie van het onderhoud op golfbanen ondersteunt. Deze software maakt het mogelijk de golfbaan ook grafisch met zijn onderhoudsfacetten weer te geven. Lassche gebruikt dit type beheerssoftware ook voor het recreatieschap waarvan hij directeur is. En dat is lonend, want in het openbaar groen zijn al gauw zo'n 100 duizend verschillende objecten te onderhouden: beheer, planning en (na) calculatie red je niet met de achterkant van een sigarendoos. Jan Lassche werkte in 1992 mee aan een pilot om GB Plantsoen voor Golfbanen te ontwikkelen. Deze beheerssoftware richt zich op openbaar groen en golfbanen en Lassche is nog steeds tevreden over zijn toenmalige keuze. Inmiddels heeft hij overigens het baanonderhoud uitbesteed, maar nog steeds gebruikt hij het systeem.

## Beperkingen

Groenestein Beheerssoftware levert en onderhoudt de software, die veel verder gaat dan de vastlegging van de gewerkte uren. Bij het onderhoud van openbaar groen en de openbare ruimte

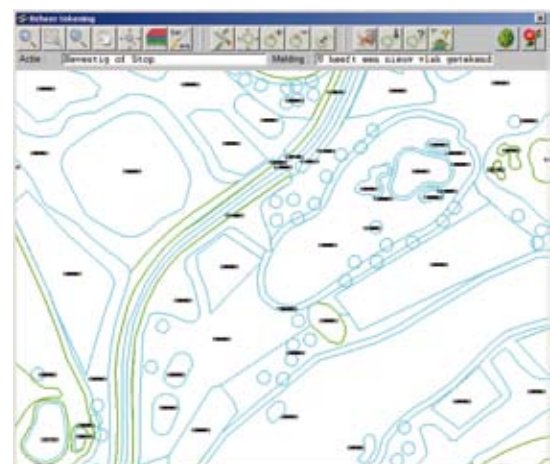
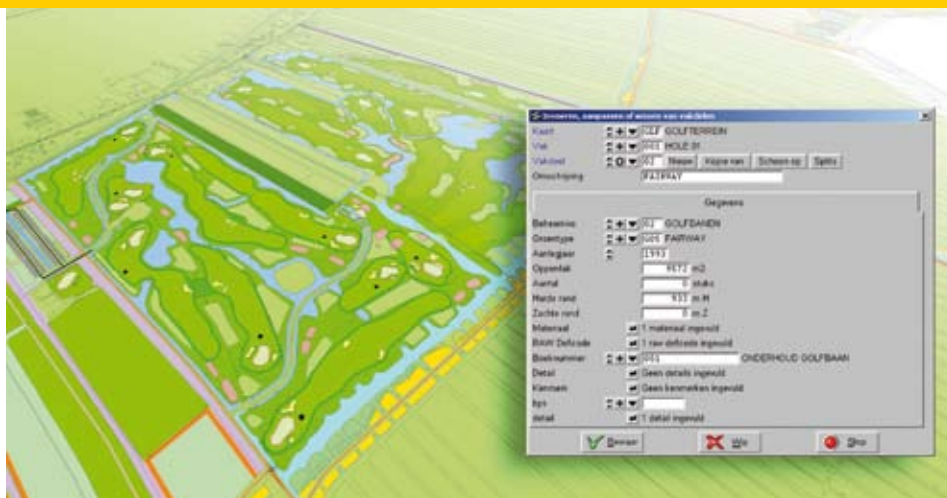
gaat bij gemeenten, provincies, waterschappen veel geld om. Investeren in deze beheerssoftware om efficiënt mensen en middelen te plannen ligt daar voor de hand en verdient zichzelf gauw terug. Bij golfbanen ligt zo'n investering veel complexer. Het management bij golfbanen stond en staat niet te dringen om daarin circa 10 duizend euro te investeren. Bovendien vormde de toepassing van een Cad-systeem een beperking bij dit product: golfbaanorganisaties hebben geen gekwalificeerd personeel om zo'n tekenprogramma's aan de slag te gaan. Om toch iets aan beheer, planning en calculatie te doen, behelpt men zich op golfbanen vaak met het aanleggen van Excel-sheets.

## Netwerkversie

"GB Plantsoen voor Golfbanen is tot dusverre het enige uitgebreide programma voor golfbanen dat hiervoor op de markt is en Hitland is tot dusverre de enige baan die ervan gebruik maakt", aldus Jan Lassche. "Dat moet anders kunnen", vond de manager van Groenestein Beheerssoftware. Jan Groenestein: "We zijn hierover in gesprek geweest met de Nederlandse Vereniging van Golfaccomodaties. Los daarvan bieden we na deze zomer het softwarepakket, zoals zich dat op Hitland al jaren bewezen heeft, ook als internetversie aan. Men kan zich abonneren op het gebruik ervan en daarmee verlagen wij de financiële drempel. Het systeem werkt nu met een setje eenvoudige grafische functies en niet meer met



Groensector: beheer van circa 100.000 objecten.



Golfbaanbeheer kan moet grafisch eenvoudig en aantrekkelijk zijn.

een complex Cad-systeem. Greenkeepers kunnen met een betrekkelijk eenvoudig tekenprogramma en weinig knoppen de contouren van bijvoorbeeld hun greens aangegeven op een grootschalige basiskaart. Uiteraard is het bij de internetversie ook mogelijk dat te combineren met de digitale gegevens van de golfbaanarchitect. Het systeem maakt de beheersobjecten - met alle gegevens erbij - grafisch inzichtelijk. Het leent zich ook om gedetailleerde kaarten te produceren van de course: voor maairoutes, pr-producten, websites, presentaties en golftechnische detailinformatie.

## Doorrekenen

Nog belangrijker dan de grafische aspecten is de manier waarop de software invulling geeft aan het - beter - beheren van het groen op de golfbaan. Wat ervaart Jan Lassche als belangrijk aan zo'n beheersprogramma? Jan Lassche: "Vooral bij aanleg en renovatie van een baan kun je de kosteneffecten van de ingrepen inzichtelijk maken. De planningsfunctie vind ik dan ook essentieel bij deze software. Plannen heeft met hoeveelheden, tijd en geld te maken en dus met alternatieven. Dankzij de planningsfunctie kun je beter budgetteren en gefundeerd afwegingen maken. Dat kan omdat het systeem alternatieven kan doorrekenen, zoals andere maaifrequenties en andere maaivijzen. Je maakt eigenlijk inzichtelijk waar die gemiddeld 400 duizend euro, die een 18 holes baan aan onderhoud besteedt, naar toe gaat. GB Plantsoen stelt mij in staat de uurprijs van de verschillende machine en mankracht in te vullen. Ze vormen de normen, waarmee je uiteindelijk aan een man/machineprijs per vierkante meter komt voor tees, fairways, roughs greens, bunkers en waterpartijen. Desgewenst kan dat per strekkende meter bunker- of oeverrand. Dankzij deze software kan ik ook de offerte van de aannemer,

die hier nu het onderhoud doet, uitstekend beoordelen. Ik kan dus het gehele golfbaanbeheer doorrekenen, doordat we de beheersobjecten (tees, fairways, greens, bunkers enzovoort) in de loop der tijd volledig in kaart hebben gebracht. Bovendien kan ik vele zaken grafisch inzichtelijk maken. Als ik op een bepaalde green klik, levert me dat alle informatie die relevant is voor onderhoud. Overigens dicteert dit programma niet de dagelijkse planning. Als je de werkelijk gemaakte uren bijhoudt, en dat kan ook in dit programma, dan kun je achteraf ook de werkelijke situatie toetsen aan de gebudgetteerde, wenselijke situatie. Daarmee kun je dus een behoorlijk stuk beleidsmatige ondersteuning geven."

## Werkpakket

Belangrijk onderdeel van dit beheersysteem is het zogenaamde werkpakket. Het is een lijst van werkzaamheden die uitgevoerd worden voor het onderhoud van de golfbaan. Hierin staat de omschrijving van de werkzaamheid (bijvoorbeeld dresen, bemesten, het maaien van fairways en bunkerranden), de arbeidsnorm (aantal vierkante meters per uur), de machinebehoefte, het aantal maaibeurten per periode en noem het maar op. Bij het maken van een planning worden deze gegevens gecombineerd met de areaalgegevens. Een zorgvuldige samenstelling van het werkpakket is van cruciaal belang en moet over een reeks van jaren getest en verbeterd worden. Golfbaan Hitland heeft in die 17 jaar een goed uitgewerkt en getest werkpakket ontwikkeld en stelt dit als een sjabloon beschikbaar aan het management van collega golfbanen. Aangezien de omstandigheden van elke golfbaan anders zijn zal men intern het werkpakket daarop moeten aanpassen. "Er moet dus zo volledig mogelijk opgeschreven worden wat er gebeurt. Als men met een beheer-

plan werkt of in het kader van Committed to Green met EMS, is men al een eind in de goede richting. Overigens kent EMS geen rekenfunctie die financiële kant van het beheer ondersteunt."

## Internetversie

Jan Groenestein vervolgt: "GB Plantsoen voor Golfbanen kent straks ook in de internetversie functies voor het invoeren, wijzigen en verwerken van de gegevens over het te beheren areaal en alle werkzaamheden die men daarop verricht. Met de rapportagefunctie kan met in de areaalgegevens zoeken en sorteren op elke gewenste manier en overzichten maken om beheervragen te beantwoorden. De functies 'vormgeving bestanden' maakt het systeem flexibel. Invoermenu's voor inventarisgegevens kunnen precies naar wens van de hoofdgreenkeeper of manager worden vormgegeven."

GB Plantsoen voor Golfbanen richt zich op de maandelijkse en jaarlijkse plannings op het gebied van golfbaanonderhoud. De dagelijkse en wekelijkse invulling van de werkzaamheden blijft een zaak van de hoofdgreenkeeper. De software is bestemd voor het beheer en onderhoud van groene objecten, dus niet voor het onderhoud van het machinepark. GB Plantsoen calculeert de hoeveelheid benodigd personeel en machines en gaat na in hoeverre de realisatie afwijkt van de planning. Hiervoor moeten de werkelijk gerealiseerde uren en normen worden vastgelegd. Hoe nauwkeuriger dit gebeurt, des te betrouwbaarder worden de resultaten.

## Enthousiasme

Groenestein Beheerssoftware levert inmiddels vijftien soortgelijke pakketten bestemd voor het



beheer van objecten in de openbare – groene – ruimte, variërend van het onderhoud van straatmeubilair, rioleringen tot onderhoud van monumentale bomen en sportvelden. Hoe reageren medewerkers die input moeten leveren op dege-lijke systemen? Jan Groenestein: "Mijn ervaring in de groensector is dat je te maken krijgt met argwaan en angst voor controle als er arbeidsgegevens bijgehouden moeten worden. Maar al gauw ziet men ook in dat men er baat bij heeft. Je kunt namelijk laten zien wat je precies doet: maai je alleen die green of haal je en passant ook nog wat blad uit de bunker. Werk je netjes of jakker je rond met de greenmaaiër. Al gauw beginnen medewerkers zelf bijdragen te leveren om het programma te voeden met nieuwe soorten en aantallen onderhoudstaken, maar geven ook signalen of de aantallen, hoeveelheden, oppervlaktes (nog) kloppen. Als manager kun je dus erop rekenen dat terreinmedewerkers gaan meedenken. Naarmate de software langer gebruikt wordt, blijkt men daar steeds enthousiaster in te worden", is Jan Groenestein zijn ervaring.

#### Prioriteiten

Jan Lassche ervaart het nog steeds als jammer dat niet meer golfbanen investeren en werken met dit product: "Eigenlijk heb ik de indruk dat een golfbaanmanager andere prioriteiten stelt dan het groenproduct dat hij moet beheren. Dat vind ik geen goede zaak. Het groen is het eerste wat er - financieel verantwoord - netjes bij moet liggen. Een dergelijk systeem maakt van een manager of hoofdgreenkeeper ook een goede gesprekspartner als er de ideeën van een golfbaanarchitect of van veeleisende leden op tafel komen. Ik denk dan aan het intensieve onderhoud wat je kunt krijgen aan oeverranden en bunkers, maar ook aan onlogische maairoutes, of het frequenter en lager maaien van de rough opdat er minder ballen zoekraken. Iets dergelijks is natuurlijk ook van invloed op je ranking! Met deze beheersoftware ben je in staat de kosten exact in kaart te brengen. Je ziet dat soms ook bij de aanleg van teeboxen: de effectieve lengte ligt op circa 18 m. Het is dus zinloos om daarvoor 50 meter aan te houden. Door de fairway dichter tot aan de green te laten doorlopen bespaar je tijd en geld, omdat je dan minder surroundings kort hoeft te maaien. Waterpartijen kosten qua werk weer een fractie van het onderhoud van bunkers, zelfs als je het meerjarenonderhoud erbij betreft. Zo zijn er legio van dit soort arbeidsintensieve en luxe zaken, waarover je inzicht in de kosten krijgt.

Dat is een echte managementtaak. Ik vind dat de kennis over onderhoudszaken niet alleen in het hoofd van de hoofdgreenkeeper moet bestaan, maar dat de coursemanager hierover moet kunnen beschikken. Daarbij draagt de hoofdgreenkeeper de verantwoordelijkheid om het systeem met goede relevante informatie te vullen. Soms kan uitbesteden voordeliger zijn dan extra eigen mankracht en machines. Al te vaak gaat men naar het bestuur om extra mankracht te claimen, waar men soms ongefundeerd in toestemt. Last but not least biedt deze software ook mogelijkheden voor de administratie van reserveringen voor groot onderhoud en investeringen in het machinepark."



Lambert Veenstra

#### Andere gezichtspunten

Lambert Veenstra van Veenstra Adviesburo Golfterreinen BV (VAG) wijst erop dat er meer software in Nederland is die een rol speelt bij het in kaart brengen van het groenonderhoud op golfbanen. "Ik denk aan Oncourse, Trims, EMS en Greenware. Software voor golfbaanonderhoud moet eenvoudig en gebruiksvriendelijk zijn. Vaak is het dat niet, waardoor het niet of onvoldoende wordt toegepast. Er is niets mis mee, dat een hoofdgreenkeeper zaken vastlegt en plannings doet met Excel. Dan gebeurt het tenminste." Ook de 40 Greenware-pakketten, door Veenstra zelf ontwikkeld, worden volgens zijn zeggen op een groot aantal banen maar nauwelijks gebruikt. Zelf steekt hij er ook weinig energie meer in.

Veenstra: "Ik vraag me af wat je hebt aan kosten op basis van een vierkante meter om daarmee het onderhoud te sturen. Dat is veel te gedetailleerd en te complex. Dat is iets waarmee een manager rekent, niet de hoofdgreenkeeper. Een pakket voor onderhoud van golfbanen moet vanaf de werkvloer opgebouwd worden en niet vanuit de theorie. Het relatief weinig gebruiken zeg ook iets over

het kennis- en ambitieniveau van greenkeepers op het gebied van automatisering. Daarnaast is de noodzaak minder doordat veel golfbanen het onderhoud uitbesteden. Natuurlijk zijn er ook veel banen die er wel goed bezig zijn groenbeheer, ook al is dat met spreadsheets. Ik acht het echter noodzakelijk dat ze daar in de opleiding voor hoofdgreenkeeper meer aandacht aan gaan besteden, bijvoorbeeld via een certificaat. Je moet je vooral afvragen wat een hoofdgreenkeeper zou willen weten over het baanonderhoud en welke informatie de baanmanager zou moeten hebben. Het dient een gezamenlijk belang en een aanvulling voor beide partijen voor het beter sturen in onderhoud en kwaliteit. Gezien het feit dat het bij baanonderhoud toch vaak om 200 duizend tot 700 duizend euro gaat, vind ik het wenselijk dat de hoofdgreenkeeper meer als een baanmanager moet denken. Wat blijft, is de behoefte aan praktische programma's. Een programma als Trims is hiervoor bijvoorbeeld in Nederland eigenlijk te gecompliceerd. Dat is software waarvoor een gedegen computerkennis nodig is om mee te werken. Greenkeepers moeten geen administrateur worden!

Sommige gegevens die het management meent nodig te hebben zijn namelijk maar betrekkelijk; wat heb je aan de onderhoudskosten van een strekkende meter bunkerrand? Als je een baan met weinig onderhoud wenst, kan een architect rekening houden met het aantal bunkers. Als de bunkers er zijn zul je ze toch moeten verzorgen. Belangrijk is vooral dat je met software een meerwaarde kunt krijgen en beter kunt sturen op de kwaliteit van de totale golfbaan. Ontwikkeling van software voor baanonderhoud moet dus vanaf de werkvloer opgezet worden; simpel en gebruiksvriendelijk; zonder al te veel detailinformatie. Software voor baanonderhoud bestaat, maar we maken het te complex, te weinig gericht op het praktische management van de golfbaan zelf.

#### Samenvatting

Software voor golfbaanbeheer bestaat er al een tijdje. Voor hoofdgreenkeepers is de software vaak te complex en geeft het teveel detailinformatie, daarom ligt het vaak te verstoffen in de – computerkast. Toch houdt menig hoofdgreenkeeper veel gegevens bij in Excel-sheets. Gaat de internetversie van GB Plantsoen hierin verandering brengen?