

# Op weg met mest

## Mestafzetcontracten in de praktijk

**E.A.P. van Well**  
Centrum voor Landbouw en Milieu

**C.W. Rougoor**  
Centrum voor Landbouw en Milieu

**F.C. van der Schans**  
Centrum voor Landbouw en Milieu

**A. Kool**  
Centrum voor Landbouw en Milieu

**J. Dogterom**  
DLV Adviesgroep

**R.P.H.E. Nolet**  
DLV Adviesgroep

Dit rapport bespreekt de resultaten van een onderzoek, waarin de toepassing van een stelsel van mestafzetcontracten werd onderzocht. De basis van het onderzoek werd gevormd door 18 studiegroepen waarin 250 mestproducenten en -afnemers vertegenwoordigd waren. Op de 4 bijeenkomsten van de studiegroepen zijn eisen en knelpunten bij de afzet van dierlijke mest geïnventariseerd. Daarnaast is gesproken over de mestwetgeving (Minas) en de communicatie over de mestafzetcontracten.

mestafzetcontracten / mestproductie / mestafname / meststoffenwet / Minas / intermediairs / mestbeleid

ISBN 90-5634-140-5

# Voorwoord

---

De Nederlandse mestwetgeving voldoet nog niet aan de Europese Nitraatrichtlijn waarin het gebruik van dierlijke mest is gelimiteerd tot 170 kg stikstof per ha. Om aan deze richtlijn invulling te geven, heeft de Nederlandse overheid de Meststoffenwet uitgebreid met een stelsel van mestafzetcontracten. Na parlementaire goedkeuring kan deze wetgeving 1 januari 2002 van kracht worden. Er zijn een groot aantal vragen rondom het stelsel van mestafzetcontracten met name over de communicatie over de wetgeving, het sluiten van contracten, de relatie met Minas en diverse praktische knelpunten. Daarom hebben het Centrum voor Landbouw en Milieu (CLM) en de DLV-adviesgroep (DLV) het afgelopen half jaar een onderzoek uitgevoerd naar de toepassing van het stelsel van mestafzetcontracten.

In achttien studiegroepen verdeeld over heel Nederland en vrijwel alle sectoren kwamen circa 250 veehouders en potentiële mestafnemers bij elkaar. Deze studiegroepen leverden informatie die de basis vormde voor dit onderzoek. Een samenvatting van deze informatie, conclusies en aanbevelingen liggen in deze rapportage voor u. De ervaringen van de studiegroepen waren divers. Veel deelnemers kregen tijdens de bijeenkomsten een nieuwe kijk op de andere sector. Varkenshouders gingen akkerbouwers begrijpen en vollegrondsgroentetelers zagen de problemen van pluimveehouders. Daarnaast konden veel inhoudelijke vragen over de nieuwe wetgeving op het gebied van mestafzetcontracten, Minas en de onderlinge relatie worden beantwoord. Daarmee waardeerden veel agrariërs het project positief.

Voor het slagen van het stelsel van mestafzetcontracten is voldoende plaatsingsruimte een vereiste. In de praktijk zal daarom naarstig gezocht moeten worden naar draagvlak voor het gebruik van dierlijke mest in de plantaardige sectoren en naar de mogelijkheden voor bewerking, verwerking en export van mest. Op korte termijn is het van belang om zo spoedig mogelijk na goedkeuring van de wet door de Eerste Kamer over het stelsel van mestafzetcontracten te communiceren met de agrariërs. Bekendheid met het beleid en de mogelijkheden ervan voor de betrokkenen is van groot belang voor het draagvlak. We hopen dat deze rapportage daaraan kan bijdragen.



# Inhoud

---

## Voorwoord

## Inhoud

## Samenvatting

<b>1</b>	<b>Inleiding</b>	<b>1</b>
<b>2</b>	<b>Vragen en knelpunten</b>	<b>3</b>
2.1	Kennis en verwachtingen	3
2.1.1	Kennis van het beleid	3
2.1.2	Verwachtingen van het mestafzetsysteem	3
2.2	Knelpunten bij veehouders	6
2.2.1	Rundveehouderij	6
2.2.2	Varkenshouderij	7
2.2.3	Pluimveehouderij	8
2.3	Knelpunten bij mestafnemers	9
2.3.1	Akkerbouw	9
2.3.2	Vollegrondsgroenteteelt	11
2.3.3	Fruitteelt	11
2.3.4	Bollenteelt	12
2.3.5	Extensieve veehouderij	12
<b>3</b>	<b>Resultaten en oplossingen</b>	<b>15</b>
3.1	Oplossingen voor knelpunten en de opname ervan in een contract	15
3.1.1	Samenstelling	16
3.1.2	Levering	16
3.1.3	Calamiteiten	17
3.1.4	Contractduur	17
3.2	Resultaten van de bijeenkomsten	17
3.3	Aanvullende opmerkingen	19
3.3.1	Opslagcapaciteit	19
3.3.2	Stroomdiagram	19
<b>4</b>	<b>Een rol voor intermediaire organisaties</b>	<b>21</b>
4.1	De rol die veehouders en afnemers zien voor intermediairs	21
4.2	Aanvullende rollen die intermediairs zien voor zichzelf	22
4.3	Verskillende organisatievormen voor intermediairs	23
4.4	Eisen voor intermediairs	24
<b>5</b>	<b>Conclusies en aanbevelingen</b>	<b>27</b>

<b>Bronnen</b>	<b>31</b>
<b>Bijlage 1 Regelgeving</b>	<b>33</b>
<b>Bijlage 2 Minas-cijfers</b>	<b>41</b>
<b>Bijlage 3 Mestafzetcontracten cijfers</b>	<b>45</b>
<b>Bijlage 4 Projectopzet</b>	<b>49</b>
<b>Bijlage 5 Aandachtspunten voor het mestafzetcontract</b>	<b>51</b>

# Samenvatting

---

Als de Eerste Kamer akkoord gaat met het wetsvoorstel voor de wijziging van de Meststoffenwet, wordt met ingang van 1 januari 2002 het stelsel van mestafzetcontracten opgenomen. In dit stelsel moet elke veehouder voldoende afzetruimte hebben voor de mest die zijn dieren produceren. Die afzetruimte kan eigen grond zijn of gecontracteerde grond van bijvoorbeeld een akkerbouwer. Ook capaciteit voor export of verwerking bij intermediairs valt binnen die afzetruimte.

In de periode december 2000 tot en met maart 2001 belegden het Centrum voor Landbouw en Milieu (CLM) en de DLV-adviesgroep bijeenkomsten met achttien werkgroepen. In iedere werkgroep waren zowel veehouders als potentiële mestafnemers vertegenwoordigd.

Het doel van deze bijeenkomsten was het verzamelen van informatie over mogelijkheden en knelpunten bij het opstellen van mestafzetcontracten ten behoeve van kennis-spreiding en het opstellen van uitvoeringsregelingen. In verband met de uitbraak van mond- en klauwzeer zijn niet alle bijeenkomsten doorgegaan.

## **Bekendheid**

Uit enquêtes onder deelnemers blijkt de bekendheid met de mestwetgeving (Minas en mestafzetcontracten) onder de veehouders redelijk tot goed te zijn. Onder de potentiële mestafnemers is die bekendheid over het algemeen slecht. Minas AT is nog maar net ingevoerd en veel agrariërs vinden het erg verwarrend dat het stelsel van mestafzetcontracten daar nog apart bijkomt.

## **Begrip**

Als mestproducenten en potentiële mestafnemers bij elkaar komen, blijkt dat ze in het algemeen weinig van elkaar weten op het gebied van bedrijfsvoering en wensen bij gebruik van dierlijke mest. Veel deelnemers geven dan ook aan dat alleen al het gesprek over elkaars situatie de houding ten opzichte van de ander kan veranderen. Na afloop van het project geeft 56% van de deelnemers aan van mening te zijn veranderd over de andere partij. Maar liefst 78% van deze groep zegt daarbij dat die verandering positief is, voor 11% viel de verandering juist negatief uit.

## **Knelpunten**

Bij de acceptatie van dierlijke mest stellen afnemers eisen. Deze eisen hebben met name betrekking op de samenstelling en levering. Afnemers vinden het van belang dat ze tevoren de gehalten aan stikstof, fosfaat en kali weten. Veehouders kunnen de afnemers hierin tegemoetkomen door de mest te mixen en door vooraf monsters te nemen, al dan niet via een (centrale) tussenopslag. Daarnaast geven ze aan dat de geleverde mest van constante kwaliteit moet zijn, zodat de hoeveelheid mineralen gelijk over het land verdeeld kan worden. Grote knelpunten die blijven in de samenstelling van mest zijn:

- De verhouding tussen de hoeveelheid stikstof en fosfaat in de mest sluit slecht aan bij de verhouding tussen deze mineralen die binnen Minas mag worden aangevend. Dit geldt met name voor pluimveemest;
- De onmogelijkheid voor veel veehouders om mest met verschillende mineralgehalten te leveren.

Knelpunten bij de levering van mest zijn:

- Een deel van de veehouders moet wel een contract sluiten, maar is niet van plan mest te leveren. Een deel van de potentiële mestafnemers wil wel een contract sluiten maar geen mest ontvangen. Formeel is hiervoor echter geen mogelijkheid; in de wet is een afnameplicht opgenomen en derhalve mag er niet in een contract staan dat er geen mest wordt geleverd. Desondanks lijken er mogelijkheden te bestaan om een zogeheten 'loos contract' te sluiten. Contractpartners kunnen een aantal beperkingen opnemen die levering van mest erg onaantrekkelijk maken.
- De angst voor een Minas-heffing als mest met hogere mineralengehalten dan tevoren was afgesproken wordt geleverd;
- Akkerbouwers geven aan dat zij het leveringsmoment willen bepalen. Het optimale moment voor bemesting is voor de afnemers sterk afhankelijk van de weersgesteldheid, maar veel veehouders hebben maar beperkte opslagcapaciteit. Uitstel van het leveringsmoment kan veehouders dusin de problemen brengen. Extra opslagcapaciteit in de buurt van de aanwendingsplaats van de mest kan deze problemen gedeeltelijk oplossen.

Naast genoemde knelpunten kunnen zich ook calamiteiten voordoen, waardoor de afspraken in een mestafzetcontract onuitvoerbaar worden. Een erg nat voorjaar, het uitbreken van veeziekten of specifieke bedrijfsproblemen zijn niet te voorzien. Het is dan ook moeilijk om voor alle mogelijke calamiteiten voorwaarden op te nemen in een contract.

### **Intermediairs**

In het stelsel van mestafzetcontracten kunnen intermediaire organisaties een rol spelen bij transport, aanwending, verwerking, scheiden of mengen, en export van mest. Daarnaast kunnen ze bemiddelen bij het sluiten van contracten.

Een intermediair kan op twee manieren optreden: hij kan als makelaar twee partijen bij elkaar brengen of hij kan als contractpartner zelf de meststromen organiseren.

Een intermediair kan met name meerwaarde hebben als een mestproducent of afnemer geen contacten heeft met de andere partij omdat die bijvoorbeeld niet in zijn omgeving te vinden is, of als een veehouder of akkerbouwer erg veel mest of grond wil contracteren en daarvoor meer partijen nodig heeft. Daarnaast heeft een intermediair de mogelijkheid vraag en aanbod optimaal op elkaar af te stemmen.

### **Aanbevelingen**

We bevelen aan een uitgebreide informatiecampagne op te zetten over het stelsel van mestafzetcontracten en de relatie met Minas. Hiermee kunnen de tekenbereidheid en het draagvlak voor het stelsel worden vergroot.

We bevelen daarnaast aan te werken aan snelle en betrouwbare analysemethoden voor het bepalen van mineralengehalten in de mest. Daarnaast moet er meer opslagruimte komen in akkerbouwgebieden om de mest tijdig op de juiste plaats te hebben. De overheid moet snel duidelijkheid geven over de voorwaarden die kunnen worden opgenomen in een mestafzetcontract zonder dat afbreuk gedaan wordt aan de afnameplicht.

Ook moet de overheid aangeven op welke wijze contractpartners in de toekomst met calamiteiten kunnen omgaan. Zolang die duidelijkheid er niet is, zullen potentiële afnemers minder bereid zijn een contract te sluiten.

Tot slot moet de wetgeving het mogelijk maken fosfaatsaldo op te bouwen voor bedrijven met een veebezetting van minder dan 2,5 GVE per hectare. Dat biedt extra mogelijkheden in onvoorziene omstandigheden.



# 1 Inleiding

---

Sinds de jaren tachtig worden maatregelen getroffen om de belasting van het milieu door mineralen terug te dringen. Er zijn sindsdien al veel stappen in de goede richting gezet om nationale en internationale milieudoelstellingen te halen.

Uit recente ontwikkelingen blijkt echter dat een ingrijpende bijstelling van het mestbeleid onontkoombaar is om te kunnen voldoen aan de internationale milieudoelstellingen, in het bijzonder de Nitraatrichtlijn.

In 1998 werd het mineralenaangiftesysteem (Minas) ingevoerd. In Minas worden de aan- en afvoer van stikstof en fosfaat op alle agrarische bedrijven in Nederland in kaart gebracht. Het verschil tussen aan- en afvoer is het mineralenoverschot dat met name in de vorm van ammoniak, nitraat en fosfaat in het milieu terecht komt. Tot eind vorig jaar gold Minas alleen voor veehouders met een veebezetting boven de 2,5 GVE per hectare en bedrijven die meer dan 85 kilo fosfaat per hectare aanvoerden. Sinds 1 januari van dit jaar is Minas van kracht voor alle agrariërs wier bedrijf bestaat uit meer dan drie hectare grond of drie GVE.

Eind 1999 is daarnaast een nieuw instrument voor het Nederlandse mestbeleid aangekondigd, de mestafzetcontracten. In dit systeem moeten veehouders om dieren te mogen houden voldoende grond of afzetruimte (export, verwerking) hebben. Hiervoor kunnen ze een contract afsluiten met bijvoorbeeld akkerbouwers, vollegrondsgroentelers of intermediaire organisaties. De Tweede Kamer heeft deze wet in februari behandeld. Voor een nauwkeuriger beschrijving van de mestwetgeving verwijzen we naar Bijlage 1, 2 en 3.

Op 1 november 2000 startte het Centrum voor Landbouw en Milieu (CLM) samen met de DLV-adviesgroep (DLV) het project 'Op weg met mest'. Dit project is uitgevoerd in opdracht van het ministerie van Landbouw, Natuurbeheer en Visserij (LNV). Gedurende drie maanden belegde DLV bijeenkomsten met achttien werkgroepen die ieder vier keer bij elkaar hadden moeten komen. Bij deze werkgroepen waren in totaal ongeveer 250 agrariërs betrokken. Elke werkgroep bestond uit zowel veehouders als potentiële mestafnemers, ieder uit één sector, zodat steeds één mestproducerende sector met één mestafnemende sector om de tafel zat. In de vier bijeenkomsten kwamen achtereenvolgens het beleid, de individuele bedrijfssituaties en de eisen, mogelijkheden en knelpunten bij mestafzet aan de orde. Voor een verdere beschrijving van de projectopzet en invulling van de bijeenkomsten verwijzen we naar Bijlage 4. Bij een groot deel van de groepen verviel de vierde bijeenkomst als gevolg van het uitbreken van mond- en klauwzeer in Nederland. Van een paar groepen vervielen meer bijeenkomsten. Daar waar de deelnemers nog geen enquêteformulier hadden ontvangen en ingeleverd, zijn die zo veel mogelijk per post nagestuurd.

De doelstellingen van het project zijn:

1. Het verzamelen van informatie over mestafzetcontracten, mestafzet en Minas-verliesnormen ten behoeve van kennisgeving.
2. Het aanreiken van beleidsgerichte informatie rondom mestafzet en mestafzetcontracten ten behoeve van het opstellen van uitvoeringsregelingen.
3. Het bevorderen van het bewustzijn van de bemestende kwaliteiten van dierlijke mest, om daarmee verdringing van kunstmest door dierlijke mest te bevorderen.

Dit rapport beschrijft de resultaten van het project op basis van bijeenkomstverslagen, enquêteformulieren en interviews. Daarnaast hebben gesprekken en evaluaties plaatsgevonden met begeleiders van de studiegroepen. We zoeken antwoord op de volgende vragen:

1. Wat zijn de belangrijkste vragen van mestproducenten en mestafnemers bij de aanvang van het project?
2. Wat is de kennis over het beleid en de eigen bedrijfssituatie bij de deelnemers?
3. Wat zijn de belangrijkste knelpunten bij het afsluiten van mestafzetcontracten, zowel aan de kant van de producenten als aan de kant van de afnemers?
4. Welke eisen worden er gesteld aan een contract?
5. Wat is een mogelijke rol voor intermediairs in het stelsel van afzetcontracten?

Het rapport is als volgt opgebouwd. Hoofdstuk 2 geeft de kennis weer van de verschillende agrariërs met betrekking tot beleid en bedrijfssituatie. Daarnaast beschrijft het de knelpunten die agrariërs uit de verschillende sectoren zien bij de invoering van het systeem. Hoofdstuk 3 gaat vervolgens in op de mogelijke oplossingen voor deze knelpunten en op de onderdelen en eisen die in een mestafzetcontract kunnen worden opgenomen. Hoofdstuk 4 beschrijft enkele scenario's voor de mogelijke rol van een intermediair tussen mestproducent en afnemer. In hoofdstuk 5 ten slotte worden conclusies getrokken en aanbevelingen gedaan op het gebied van beleid en communicatie.

## 2 Vragen en knelpunten

---

Het systeem van mestafzetcontracten is voor zowel veehouders als mestafnemers nieuw. De wetgeving is pas in de loop van het project door de Tweede Kamer goedgekeurd. Daarbij komt dat de mestafnemers dit jaar voor het eerst verplicht te maken krijgen met Minas. Alles bij elkaar leidt dat bij de meeste agrariërs tot veel verwarring. In dit hoofdstuk behandelen we de kennis en verwachtingen van de deelnemers bij aanvang van het project en de vragen en knelpunten van het mestafzetcontractensysteem per sector.

### 2.1 Kennis en verwachtingen

#### 2.1.1 Kennis van het beleid

De kennis over het beleid blijkt nogal te verschillen per sector. We vroegen de begeleiders van de studiegroepen een schatting te maken van de kennis van de mestproducenten en –leveranciers bij aanvang van het project. Veehouders zijn over het algemeen redelijk goed op de hoogte van het Minas-beleid. Op een schaal van 1 tot 10 scoren ze gemiddeld een 7,5. Varkenshouders en pluimveehouders komen daarbij gemiddeld iets hoger uit dan rundveehouders; 8,3 tegen 7,2. Met name varkenshouders en pluimveehouders zullen de afgelopen jaren al geconfronteerd zijn met de grenzen die Minas met zich meebrengt.

Mestafnemers weten minder over Minas. Hun kennis over het beleid op dit gebied wordt gemiddeld beoordeeld met een 4,9. Overigens is de spreiding binnen deze groep groot.

De kennis over het systeem van mestafzetcontracten is door de begeleiders aanmerkelijk lager ingeschat. Veehouders scoren hiervoor gemiddeld een 6,0. Opvallend is opnieuw dat varkenshouders en pluimveehouders beter op de hoogte zijn dan rundveehouders; 7,7 tegen 4,2. Mestafnemers komen met gemiddeld een 3,6 nog iets lager uit. Overigens geldt ook hier dat de spreiding binnen de laatste groep groot is.

#### 2.1.2 Verwachtingen van het mestafzetsysteem

Bij de eerste bijeenkomst van elke studiegroep legden we alle deelnemers een enquêteformulier voor, waarin we hun vroegen naar de verwachtingen die ze hadden van het systeem van mestafzetcontracten. De reacties liepen uiteen. 134 deelnemers leverden het enquêteformulier in, ongeveer 60% van het totaal. Tabel 2.1 en 2.2 geven de resultaten weer van respectievelijk de veehouders en de mestafnemers.

Tabel 2.1 Verwachting veehouders met betrekking tot het sluiten van contracten

	Aantal	Is het makkelijk een contract te sluiten? (%)		
		Ja	Nee	Geen antwoord
Rundvee	34	47	38	15
Varkens	28	25	46	29
Pluimvee	19	32	68	0
Totaal <sup>1</sup>	72	36	49	15

De rundveehouders zijn het meest positief; van hen denkt 47% makkelijk een contract te kunnen afsluiten. De pluimveehouders zijn duidelijk minder positief; 68% van hen denkt juist niet makkelijk een contract te kunnen sluiten. Bij de varkenshouders is een groot percentage dat de vraag onbeantwoord heeft gelaten.

Tabel 2.2 Verwachting mestafnemers met betrekking tot het sluiten van contracten

	Aantal	Kunnen veehouders makkelijk aan uw eisen voldoen? (%)		
		Ja	Nee	Geen antwoord
Akkerbouw	44	59	41	0
Vollegrond	17	71	29	0
Fruitteelt	6	83	17	0
Bollenteelt	11	64	18	18
Totaal	62	60	35	5

Bij de mestafnemers liggen de ideeën anders. Het aantal afnemers dat denkt dat veehouders makkelijk aan hun eisen kunnen voldoen, ligt ruim boven de helft, tussen de 59 en 83%.

Ook over een aantal mogelijkheden van veehouders en eisen van afnemers hebben we vragen gesteld. In tabel 2.3 en 2.4 zijn de resultaten hiervan te vinden.

Tabel 2.3 Mogelijkheden voor veehouders bij levering van mest

	Aantal	Wat heeft u de mestontvanger te bieden?		
		Constante kwaliteit (%)	Tijdstip levering (%)	Hoog organische stofgehalte (%)
Rundvee	29	69	66	41
Varkens	25	56	84	24
Pluimvee	19	63	42	58
Totaal <sup>2</sup>	72	38	60	35

<sup>1</sup> Het totaal is niet de som van alle deelsectoren, daar op een aantal bedrijven meerdere sectoren zijn te vinden.

<sup>2</sup> Het totaal is niet de som van alle deelsectoren, daar op een aantal bedrijven meerdere sectoren zijn te vinden.

De mogelijkheden voor veehouders bij de levering van mest blijken deels sectorspecifiek. Een constante kwaliteit mest blijkt de specialiteit van veel rundveehouders te zijn. Het grootste deel van de varkenshouders geeft aan mest op het juiste tijdstip te kunnen leveren, en pluimveehouders geven aan dat ze de afnemer met name een hoog organischestofgehalte en mest van constante kwaliteit kunnen leveren.

**Tabel 2.4 Eisen van afnemers bij acceptatie van mest**

	Welke eisen stelt u bij mestaanvoer?			
	Aantal	Constante kwaliteit (%)	Tijdstip levering (%)	Hoog organische stofgehalte (%)
Akkerbouw	45	89	73	40
Vollegrond	16	88	50	44
Fruitteelt	6	100	83	50
Bollenteelt	9	100	89	44
Totaal <sup>1</sup>	59	90	73	46

Voor alle sectoren die mest afnemen, blijkt een constante kwaliteit van het product van belang te zijn. Van de deelnemers geeft 88 tot 100% aan dit als eis te stellen bij mestaanvoer. Het tijdstip van levering is eveneens belangrijk, al scoort deze eis iets lager bij vollegrondsgroentetelers. Een hoog organische stofgehalte wordt minder vaak genoemd.

Naast de drie eisen die in de tabellen 2.3 en 2.4 genoemd worden, gaven beide partijen nog een aantal extra eisen en mogelijkheden; in paragraaf 2.2 en 2.3 werken we de eisen verder uit per sector.

Onderhandelingen over de eisen van de afnemers zijn overigens nog mogelijk. Uit tabel 2.5 blijkt dat gemiddeld slechts 15% van de afnemers niet bereid is tot onderhandelen.

**Tabel 2.5 Bereidheid tot onderhandelen onder mestafnemers over op te nemen eisen in het contract**

	Aantal	Bereid te onderhandelen		
		Ja (%)	Nee (%)	Geen antwoord (%)
Akkerbouw	44	75	14	11
Vollegrond	17	65	24	11
Fruitteelt	6	83	17	0
Bollenteelt	11	64	9	27
Totaal <sup>3</sup>	62	71	15	15

Een aantal afnemers geeft aan dat een deel van de eisen afhankelijk is van de specifieke situatie van de veehouder en dat aan de hand daarvan eventuele eisen bijgesteld kunnen worden. De prijs kan daarbij een rol spelen.

<sup>3</sup> Het totaal is niet de som van alle deelsectoren, daar op een aantal bedrijven meerdere sectoren zijn te vinden.

## 2.2 Knelpunten bij veehouders

In de tweede bijeenkomst van de werkgroepen zijn eisen van mestafnemers op papier gezet en is hier door de veehouders op gereageerd. Daarnaast is als aanvulling op de eerste bijeenkomst geïnventariseerd welke problemen en knelpunten de verschillende partijen zien op het gebied van mestafzetcontracten. In deze paragraaf bespreken we deze problemen en knelpunten per sector van de mestleverende partij. In de volgende paragraaf gaan we in op de knelpunten en problemen die de mestafnemers zien.

We maken hierbij onderscheid tussen problemen en knelpunten die mensen zien ten aanzien van de samenstelling van de mest, de levering en wat te doen bij calamiteiten. De inhoud van deze paragraaf is gebaseerd op rapportages van de studiegroepbijeenkomsten die zijn opgesteld door de begeleiders van de DLV-adviesgroep. De tekst is dus geheel gebaseerd op meningen en ideeën van deelnemers.

### 2.2.1 Rundveehouderij

#### **Wetgeving**

Veel rundveehouders geven aan dat ze twifelen aan de praktische haalbaarheid van invoering van het stelsel van mestafzetcontracten per 1 januari 2002.

#### **Samenstelling van de mest**

Als we praten over de samenstelling van mest, dan bedoelen we de minerale samenstelling (de gehalten aan stikstof, fosfaat en kali), de verontreinigingen in de mest in de vorm van ziektekiemen en/of onkruidzaden, de mogelijkheid om de samenstelling al vóór de aanwending te kennen en de homogeniteit van verschillende leveringen.

Rundveehouders geven aan dat ze weinig tot niets kunnen doen aan de aanwezigheid van onkruidzaden in de mest. Afnemers kunnen eventueel op het bedrijf komen kijken, omdat het probleem van onkruidzaden nogal verschilt per bedrijf.

Mest mag geen ziektekiemen bevatten. Dit stelt eisen aan de veehouder bij de aankoop van bijproducten, anders kan in rundveemest bijvoorbeeld bruinrot of roodrot voorkomen. Veehouders die mest leveren aan akkerbouwers voor aardappelland zouden geen aardappelbijproducten moeten aanvoeren. De veehouders geven aan deze eis wel terecht te vinden.

Extensieve veehouders die nog plaatsingsruimte op hun bedrijf hebben, geven aan bij voorkeur geen rundvee- of kalvermest aan te voeren, omdat dit het risico van ziekte-insleep met zich meebrengt. Dit risico kan op zijn beurt beperkt worden door de mest direct op het land uit te rijden.

Om te zorgen voor een gegarandeerde, homogene samenstelling is het van belang dat de mogelijkheid bestaat te mengen met andere soorten mest. Ook centrale mestopslag kan hieraan bijdragen. De rundveehouder kan er daarnaast bijvoorbeeld voor kiezen alleen de mest van de melkkoeien af te voeren. Ook dan zijn de gehalten constanter. Enkele rundveehouders zijn van mening dat ze moeilijk van tevoren een mestmonster kunnen leveren omdat ze een opslagtekort hebben.

#### **Levering**

Voor een deel van de rundveehouders is het van belang dat een (gedeeltelijk) 'loos' contract kan worden afgesloten. Bij een 'loos' contract sluit de veehouder een contract met een afnemer, maar spreekt daarbij tegelijk af dat er alleen sprake is van een 'papierlevering'. Deze situatie zal zich met name voordoen bij veebedrijven die minder mineralen produceren dan waar in de forfaitaire normen van wordt uitgegaan. Dergelijke bedrijven hebben alleen een theoretisch overschot en zullen dus ook alleen in theorie mest kunnen leveren. De mestontvangende partij heeft echter altijd een afnameplicht. In verband daarmee is het formeel niet toegestaan in een contract af te

spreken dat er geen mest geleverd zal worden. Dit hoeft in de praktijk echter geen probleem te zijn, omdat er andere bepalingen kunnen worden opgenomen die er indirect voor zorgen dat geen mest wordt geleverd.

Sommige rundveehouders geven aan dat het geen probleem is de mest te leveren in de periode die de akkerbouwer wil. Van tevoren moeten wel goede afspraken worden gemaakt over het tijdstip van levering. Als toch buiten de afgesproken periode mest wordt geleverd, mag dit best extra geld kosten.

Andere veehouders zeggen juist dat mestafzet niet altijd mogelijk is op het gewenste moment; bijvoorbeeld net voor het groeiseizoen. Volgens hen zou opslag van mest bij de akkerbouwer mogelijk moeten zijn. Behalve als de veehouder zelf ruim voldoende opslagcapaciteit heeft, is dit niet noodzakelijk. Enkele rundveehouders geven aan dat ze wel willen investeren in mestopslag.

### **Calamiteiten**

Rundveehouders vinden het van belang dat van tevoren duidelijk wordt afgesproken hoe er wordt omgegaan met overmachtssituaties. Wat gebeurt er als de akkerbouwer de mest op een bepaald moment niet kan ontvangen, bijvoorbeeld door een heel nat najaar?

De mestontvangende partij wil niet het risico lopen dat ze door het afsluiten van een mestafzetcontract uiteindelijk een Minas-heffing moet betalen. Afnemers willen dit risico afwentelen op de mestleverancier. Enkele rundveehouders vinden dat zij niet kunnen opdraaien voor een eventuele heffing. De akkerbouwer is zelf verantwoordelijk voor het stikstof- en fosfaatoverschot en kan dit eventueel voorkomen door opbouw van saldo, zo geven ze aan. Dit geldt echter alleen voor stikstof, voor fosfaat kan geen saldo worden opgebouwd door afnemers die een veebezetting hebben van minder dan 2,5 GVE per hectare.

## **2.2.2 Varkenshouderij**

### **Wetgeving**

Varkenshouders vinden het tijdsplaatje waarin de mestafzetcontracten moeten worden geregeld te kort. De onzekerheid over de exacte invulling van de wetgeving maakt langetermijnafspraken moeilijk. Velen zien het nut niet van het systeem van mestafzetcontracten, omdat de mineralenstromen via Minas al goed worden geregeld. Met name de mogelijkheid dat loze contracten<sup>4</sup> ontstaan, noemen zij jammer van de moeite, het geld en de plaatsingsruimte. Varkenshouders vrezen dat de extra kosten die de mestafzetcontracten met zich meebrengen een verzwakking van de internationale concurrentiepositie van de Nederlandse varkenshouderij tot gevolg heeft.

### **Samenstelling van de mest**

Het leveren van homogene partijen varkensmest vormt mogelijk een probleem. Varkensmest zakt snel uit na het mixen. Daarbij komt dat veel varkenshouders verschillende mestputten van verschillende diercategorieën hebben, waarin eveneens de gehalten kunnen verschillen. Sommige varkenshouders geven aan dit niet als een probleem te zien: een goede mengopslag lost dit probleem op. Ook geven ze aan dat vanuit een goede opslag vooraf kan worden bemonsterd. Via een sneltest zou zo iets eveneens mogelijk zijn.

---

<sup>4</sup> De forfaitaire normen zijn gemiddelden berekend door de commissie- Tamminga. Daarbij zijn er bedrijven die boven of onder het gemiddelde uitkomen. Naast 'loze' contracten, als de productie lager is dan het gemiddelde, zijn er ook 'overvolle' contracten voor bedrijven die boven het gemiddelde zitten (red.).

Enkele varkenshouders hebben twijfels over de betrouwbaarheid van de monsternamen, anderen geven aan dat voorafgaand aan de levering eenvoudig de samenstelling te bepalen is met behulp van een veldkit.

Daarnaast gaf een deel van de varkenshouders aan niet te kunnen voldoen aan de vraag van akkerbouwers naar mest met verschillende gehalten. Anderen geven aan dat mestscheiding een manier is om meer variaties in de stikstofgehalten van mest te krijgen.

### **Levering**

Sommige akkerbouwers willen garanties dat de mest ook daadwerkelijk geleverd wordt. Naast een afnameplicht willen ze dus graag een leveringsplicht. Voor veel varkenshouders levert dit geen problemen op. Ook het naleveren van mest bij een te krappe levering vinden ze geen probleem.

Het moment van levering is vrij flexibel als er genoeg opslag is. Ook een tijdige bestelling (bijvoorbeeld twee tot drie dagen voor de werkelijke levering) leidt tot een betere beschikbaarheid van de mest, waarbij overigens de transportcapaciteit wel een beperking kan vormen.

### **Calamiteiten**

Sommige varkenshouders willen wel verantwoordelijk zijn voor een eventuele Minasheffing van de afnemende partij. Ze zijn echter van mening dat ze het jaar daarop dan de kans moeten krijgen dezelfde grond weer te bemesten en zo de heffing terug te verdienen door gebruik te maken van de optie om saldo op te sparen.

Andere varkenshouders zien de oplossing in het leveren in gedeelten of via mestopslag bij de akkerbouwer. Mocht blijken dat de mest te veel mineralen bevat om binnen de Minas-grenzen te blijven, dan kan een deel van de mest worden teruggeleverd.

Doordat in de praktijk de gehalten in de mest zullen variëren, denken de varkenshouders dat tot maximaal 80% van de plaatsingsruimte kan worden benut.

## **2.2.3 Pluimveehouderij**

### **Wetgeving**

Pluimveehouders geven aan dat de onzekerheid over de regelgeving op lange termijn tot gevolg heeft dat investeringsbeslissingen vaak op basis van de korte termijn worden genomen.

### **Samenstelling van de mest**

Akkerbouwers geven aan dat aanwending van pluimveemest in het verleden problemen gaf met brandnetels. Volgens de pluimveehouders is de angst van akkerbouwers voor onkruiden in pluimveemest echter ongegrond. Als voordeel van pluimveemest wordt genoemd dat het veel organische stof bevat; op schrale zandgrond is dit aantrekkelijk. Een beperking van pluimveemest is dat de mate van mineralisatie van de stikstof moeilijk te bepalen is, omdat veel stikstof organisch gebonden is. Overigens is het langzame vrijkomen van de stikstof weer voordelig, omdat dat leidt tot minder uitspoeling. Een probleem van pluimveemest is het hoge gehalte aan fosfaat. Dit maakt dat fosfaat snel beperkend werkt bij de plaatsingsmogelijkheden van de mest. De plaatsingsruimte voor stikstof kan dan niet geheel worden opgevuld, omdat de akkerbouwer beneden de Minas-normen voor fosfaat moet blijven. De Minas-norm voor fosfaat wordt de komende jaren verder aangescherpt. De afzetmogelijkheden van pluimveemest nemen hiermee dus ook verder af. Naast het hoge gehalte aan fosfaat speelt voor pluimveehouders het probleem dat ze vaak heel veel plaatsingsruimte moeten contracteren om hun mest af te zetten. Het is niet uitzonderlijk dat een pluimveebedrijf 200 hectare nodig heeft om alle stikstof te kunnen contracteren. Als we rekening houden met de



fosfaatverliesnorm loopt dit op tot circa 500 hectare<sup>5</sup>. Dat maakt het sluiten van contracten met afnemers binnen de landbouw onbetaalbaar als er gerekend wordt met prijzen van 100 tot 200 gulden per hectare. Veel pluimveehouders zien de afzet van pluimveemest buiten de landbouw daarom als structurele oplossing. Het is voor hen dan ook van belang dat de verschillende initiatieven voor verbranding van pluimveemest slagen. Export heeft de beperking dat die erg gevoelig is voor verstoringen, zoals ziekte-uitbraken, waardoor de grenzen dicht gaan.

In één pluimveegroep werd opgemerkt dat pluimveemest in de praktijk minder fosfaat en meer stikstof bevat dan in allerlei berekeningen wordt aangenomen. Vast staat wel dat pluimveemest zeer geconcentreerd is. Hierdoor kunnen weinig tonnen per hectare worden gebruikt. Dit geeft soms problemen met de verdeling van de mest over het perceel.

Net als voor rundveehouders geldt ook voor pluimveehouders dat ze meestal slechts één soort mest hebben. De wensen van de mestontvangende partij kunnen echter wisselen, afhankelijk van bijvoorbeeld het weer, het gewas en de bemestingstoestand van de grond. De veehouder kan moeilijk aan deze wens tegemoet komen. Mogelijk kan door het mengen van mest de behoefte van de ontvangende partij zo dicht mogelijk worden benaderd.

### **Calamiteiten**

In een van de studiegroepen is voorgesteld een vangnet van samenwerkende bedrijven op te zetten. Op deze wijze kan de verdeling van de mest over de bedrijven geoptimaliseerd worden. Zo wordt het risico dat een Minas-heffing moet worden betaald minder groot. In het volgende hoofdstuk gaan we verder op deze optie in.

## **2.3 Knelpunten bij mestafnemers**

In deze paragraaf worden deels de resultaten van de eerste bijeenkomst en de resultaten van de tweede bijeenkomst besproken.

De inhoud van deze paragraaf is evenals de inhoud van paragraaf 2.2 gebaseerd op rapportages van de studiegroepbijeenkomsten, die zijn opgesteld door de begeleiders van de DLV-adviesgroep. De tekst is dus geheel gebaseerd op meningen en ideeën van deelnemers.

### **2.3.1 Akkerbouw**

De akkerbouw is de grootste potentiële afnemer van dierlijke mest. Deze sector is dan ook sterk vertegenwoordigd in de studiegroepen: in twaalf van de achttien studiegroepen waren akkerbouwers de mestafnemende partij. Het gevolg is dat we heel veel knelpunten bij akkerbouwers noemen. Hierdoor ontstaat mogelijk de indruk dat hier meer knelpunten zijn dan in de andere sectoren. Dit is echter niet het geval, maar het gevolg van het relatief grote aantal akkerbouwers.

### **Wetgeving**

Veel akkerbouwers geven aan de wetgeving niet duidelijk te vinden. Met name het verschil tussen Minas en mestafzetcontracten wekt verwarring. Ook is het veel akkerbouwers niet duidelijk dat het opvullen van de plaatsingsruimte van mest binnen het

---

<sup>5</sup> De genoemde 500 hectare werd genoemd in een studiegroep. Indien een en ander berekend wordt op basis van forfaitaire normen, is er, rekening houdend met de fosfaatverliesnorm, ongeveer 325 hectare nodig.

stelsel van mestafzetcontracten consequenties kan hebben voor Minas. Daarnaast wekt het feit dat loze contracten kunnen worden afgesloten bevreemding<sup>6</sup>.

Tussen gemeenten bestaan grote verschillen in de voorwaarden die worden gesteld aan mestopslag. Dit maakt het vaak moeilijk om nieuwe mestopslag te realiseren.

### **Samenstelling van de mest**

Vrijwel in alle akkerbouwgroepen kwam naar voren dat de analyseresultaten van de mest snel beschikbaar moeten zijn, in ieder geval vóór levering. In drie groepen wordt opgemerkt dat de akkerbouwers aan willen geven hoeveel stikstof, fosfaat en kali er in de mest zouden moeten zitten. Akkerbouwers noemen de hoge fosfaatgehalten van pluimveemest een grote beperking van de mogelijkheden tot samenwerking met pluimveehouders.

Homogene mest is ook een belangrijke eis van akkerbouwers; deze eis wordt in acht groepen genoemd. Met name bij voorjaarsaanwending is dit van belang. Zo wordt opgemerkt dat tussen verschillende vrachten de afwijking van de gehalten maximaal 10% mag zijn.

Akkerbouwers stellen ook eisen aan vervuiling van de mest; zij willen geen onkruiden in de mest, geen afvalstoffen en geen ziektekiemen, waarbij voor aardappelen speciaal bruinrot en roodrot in rundveemest worden genoemd. Het risico van wratziekte en aaltjes wordt eveneens genoemd, maar omdat die rechtstreeks vanuit het voer in de mest terecht moeten komen (niet via de koe) is dit risico beperkt.

Sommige akkerbouwers staan vrij negatief tegenover het gebruik van dierlijke mest. Ze zijn bang dat de mest structuurbederf veroorzaakt, schadelijk is voor het volggewas en een negatieve invloed heeft op de kwaliteit van het product (met name bij pootaardappelen). Door de basische werking van de mest kan schurftaantasting van aardappelen een probleem vormen.

Als ander nadeel van dierlijke mest noemen ze dat het moment van beschikbaarheid van de stikstof uit dierlijke mest onduidelijk is. Veel akkerbouwers hebben weinig ervaring met het gebruik van dierlijke mest. Ook het bouwplan is van belang bij het al dan niet aanwenden van dierlijke mest; aardappelen en suikerbieten verdragen meer mest dan granen.

In de dikke fractie van gescheiden mest komen soms te hoge concentraties zware metalen voor. Dit verdient aandacht. Het voorkomen van hoge doseringen chloor in rundveedrijfmest lijkt niet waarschijnlijk, maar wordt wel door een aantal akkerbouwers genoemd. Hoge doseringen chloor zijn schadelijk voor sommige gewassen.

### **Levering**

Akkerbouwers hebben een afnameplicht voor de mest waarvoor zij een mestafzetcontract hebben afgesloten. De akkerbouwers geven echter aan dat ook de veehouder zich aan bepaalde afspraken zal moeten houden. Doet hij dit niet dan zal de samenwerking het volgende jaar afgelopen zijn. Veel akkerbouwers geven aan dat ze ook graag een leveringsplicht willen. Sommige akkerbouwers willen de garantie dat er 100% wordt geleverd. In één groep is opgemerkt dat als een veehouder te weinig levert, die veehouder er dan in alle redelijkheid voor moet zorgen dat de mineralen alsnog worden geleverd. Andere akkerbouwers geven aan de levering van mest juist niet op prijs te stellen. Het moment van levering kan in overleg tussen akkerbouwer en veehouder worden afgesproken, of het wordt bepaald door de akkerbouwer, zo geven de akkerbouwers aan. Het moment van levering hangt af van het weer, het type gewas en de grondsoort. Bij slecht weer moet het mogelijk zijn dat de levering wordt uitgesteld. In één akkerbouwgroep wordt gezegd dat als de veehouder toch buiten de afgesproken periode levert, hier een boete tegenover moet staan.

---

<sup>6</sup> Wettelijk is het afsluiten van een 'loos' contract niet mogelijk. In de praktijk zal het echter voorkomen dat er feitelijk geen mest wordt geleverd (red.).

De akkerbouwers zijn van mening dat zo veel mogelijk moet worden gestreefd naar voorjaarsaanwending, omdat aanwending in het najaar veel verliezen veroorzaakt. Dit geeft problemen met Minas. Daarnaast is najaarsaanwending bij laatruimende gewassen soms niet haalbaar. Zo is het mogelijk dat wintertarwe pas na 1 september wordt geoogst. Dat betekent dat er op uitspoelingsgevoelige gronden in het kader van het Besluit Gebruik Dierlijke Meststoffen geen mest meer mag worden uitgereden. De akkerbouwers vragen zich af hoe hier binnen een mestafzetcontract mee kan worden omgegaan.

Mesttoediening op kleigrond is in het voorjaar vaak zeer lastig of niet haalbaar. De emissiearme aanwendingsverplichting is hiervan de oorzaak. In het najaar kan dierlijke mest wel worden uitgereden, maar dat leidt tot hogere stikstofverliezen. De acceptatie van mest op kleigrond is daardoor beperkt.

Akkerbouwers op löss- en zandgrond geven aan dat bij voorjaarsbemesting de beschikbaarheid van mest op het goede tijdstip van cruciaal belang is. Mogelijk kan een tussenopslag van de mest in het akkerbouwgebied hierbij helpen.

Als slechts weinig mest wordt geleverd, kan dit problemen opleveren met de verdeling van de mest. Er moet minimaal 15-20 kuub per hectare worden uitgereden om een goede verdeling te kunnen waarborgen.

### **Calamiteiten**

In één groep wordt gesteld dat de fosfaatgehalten zo goed geregeld moeten zijn dat de mestontvanger nooit in de problemen kan komen met Minas. Andere groepen stellen dat de veehouder de Minas-heffing maar moet betalen als te veel mineralen worden geleverd.

## **2.3.2 Vollegrondsgroenteteelt**

Het overzicht van knelpunten die vollegrondsgroenteteelers ondervinden bij het afsluiten van een mestafzetcontract is kort, omdat dit is gebaseerd op slechts één studiegroep. Er wordt veel grond geruimd met melkveehouders. De melkveehouder levert daarbij naast de grond en vaak ook de mest. Daarmee is de keus van vollegrondsgroenteteelers beperkt.

### **Samenstelling van de mest**

De telers van vollegrondsgroente hechten er belang aan dat de samenstelling van de mest vooraf (dus voor levering) bekend is. Hierbij hebben ze een voorkeur voor vaste gehalten. De mest moet goed te verdelen zijn. In de praktijk zal dit met name bij pluimveemest een probleem zijn. De verdeling over het perceel kan worden verbeterd als de mest als bewerkt product wordt aangeleverd. De teler stelt dan echter wel als eis dat de prijs van dit bewerkte product concurrerend is met de prijs van kunstmest. Be- en verwerkte mest is overigens niet altijd geschikt. Sommige mestkorrels zijn veel te hard, waardoor de nutriënten niet tijdig voor de gewassen beschikbaar komen.

## **2.3.3 Fruitteelt**

In één studiegroep bestond de mestontvangende partij uit fruittelers. Ook voor deze groep geldt dat het overzicht van knelpunten beknopt is. De groep fruittelers is niet snel bereid een mestafzetcontract te tekenen. Ze zijn zeer terughoudend in het gebruik van dierlijke mest. Dit heeft voor een belangrijk deel te maken met het kapot rijden van de boomgaard. Met name op klei speelt dit probleem, en juist daar zijn de meeste boomgaarden te vinden.

### **Samenstelling van de mest**

Net als de andere mestontvangende partijen hechten fruittelers er belang aan dat de mest wordt bemonsterd voor levering en dat de mest van homogene kwaliteit is. Fruittelers geven de voorkeur aan mest in korrelvorm. Hier willen ze desnoods voor betalen. Voor individuele veebedrijven is het leveren van korrels niet te realiseren. Daarnaast geven ze aan dat ze een dusdanige verhouding van mineralen in de mest willen, dat het voor varkenshouders moeilijk wordt de mest op deze bedrijven af te zetten.

De fruittelers geven verder aan dat ze de garantie willen dat de mest vrij is van verontreinigingen, geen onkruiden bevat en veilig is voor het bodemleven. Ook geven ze aan dat het van belang is te weten wanneer de aangeboden stikstof daadwerkelijk beschikbaar komt voor de fruitbomen. Met name de knopvorming en vruchtzetting spelen daarbij een belangrijke rol.

### **Levering**

De fruittelers willen niet afhankelijk zijn van de loonwerker; ze willen de mest zelf kunnen toepassen. Bij voorkeur krijgen ze advies en voorlichting over toepassing van de mest.

### **Calamiteiten**

De fruittelers zijn bang dat ze, als gevolg van bepaalde weersomstandigheden, de mest niet kunnen uitrijden. Beschadiging van de rijstroken is hun grootste zorg.

## **2.3.4 Bollenteelt**

### **Samenstelling van de mest**

Uit de bijeenkomsten met bollentelers bleek dat bollentelers met name behoefte hebben aan materiaal om het organischestofgehalte van de bodem op peil te houden. Ze geven dus de voorkeur aan mest met een hoge C/N-verhouding. Vaste mest (met een hoog humusgehalte) is hiervoor een optie, maar turf en compost zijn zeer goede alternatieven. Op dit moment hebben ze eigenlijk geen behoefte aan drijfmest. Pas wanneer drijfmest weer zou worden toegestaan als stuifbestrijding willen ze opnieuw drijfmest op hun bedrijf.

Wel is er een mogelijkheid om via druppelslangen (vertigatie) de dunne fractie van dierlijke mest met relatief veel stikstof en kali aan te wenden. Dit biedt perspectief op permanente bollenpercelen. De vraag is alleen hoe een en ander logistiek kan worden geregeld en wat de kosten van mestscheiding zijn.

## **2.3.5 Extensieve veehouderij**

Veehouders met een vrij extensieve bedrijfsvoering hebben nog plaatsingsruimte. Specifieke knelpunten die deze veehouders noemen, zijn dat ze zich liever niet willen binden aan een mestafzetcontract, omdat dit voor hen de mogelijkheden beperkt om te groeien (dat wil zeggen intensiever te worden).

Deze veehouders geven aan dat ze vaak maar weinig grond 'over' hebben voor een mestafzetcontract. Naar hun mening wordt het voor hen pas aantrekkelijk als de prijs van een mestafzetcontract bijvoorbeeld minimaal 500 gulden per hectare is.

### **Samenstelling van de mest**

De veehouders geven aan dat ze bij voorkeur geen rundermest accepteren, omdat dit het risico van ziekte-insleep met zich meebrengt.

**Calamiteiten**

Als er meer mest wordt geleverd dan is afgesproken, willen de veehouders een fosfaatgarantie. Dit houdt in dat ze worden gecompenseerd voor eventuele Minas-heffingen.



# 3 Resultaten en oplossingen

---

Naast het opdoen van kennis over de situatie van een mogelijke contractpartner, is het nader tot elkaar komen door het oplossen van knelpunten eveneens een doelstelling van het project. In hoofdstuk 2 hebben we met name de knelpunten in beeld gebracht, in dit hoofdstuk ligt de nadruk op de mogelijkheden om die knelpunten uit de weg te ruimen en hoe men dit kan vastleggen in een contract.

## 3.1 Oplossingen voor knelpunten en de opname ervan in een contract

In 2.1.2 beschrijven we de resultaten van een enquête die we bij aanvang van het project aan de deelnemers voorlegden. Ook bij de laatste bijeenkomst legden we de deelnemers een enquêteformulier voor, deels met dezelfde vragen, deels met vragen over de opgedane kennis en ervaringen uit het project<sup>7</sup>. Een van de vragen was wat de belangrijkste aandachtspunten voor de inhoud van een mestafzetcontract zouden moeten zijn. In tabel 3.1 geven we de genoemde aandachtspunten weer voor veehouders en mestafnemers.

Tabel 3.1 Belangrijkste aandachtspunten bij de afsluiting van een contract

Veehouderij	Afnemers
Prijs	Prijs
Langere periode	Langere periode (intentie)
Win/win situatie	Binnen Minas-normen blijven
Kwaliteit:	Kwaliteit:
- organische stofgehalte	- constant
- constant	- gehalten bekend
	- Verhouding N/P2O5/K2O
Transport:	Transport
bij voorkeur boer-boer	
of regelen met intermediair	
Graan voor mest	Eén-op-één-bekendheid met de leverancier
Geen rompslomp (administratief)	Calamiteiten
Leveringsmoment	Leveringsmoment
Leeg contract	Contract:
	- gekoppeld aan 100% levering
	- levering los van contract
Opslagmogelijkheid	Opslagmogelijkheid

---

<sup>7</sup> Helaas werd de enquête bij de vierde bijeenkomst slechts door een gedeelte van de deelnemers ingevuld. Door de uitbraak van mond- en klauwzeer moest voor een aantal groepen de vierde bijeenkomst worden afgelast.

In het werkmateriaal dat aan alle deelnemers van het project is uitgereikt, waren eveneens aandachtspunten voor de inhoud van een contract opgenomen. De betreffende pagina uit het werkmateriaal is terug te vinden in Bijlage 5. In deze bijlage zijn eveneens de aandachtspunten voor het sluiten van contracten per sector in tabelvorm weergegeven.

In deze paragraaf behandelen we de belangrijkste specifieke aandachtspunten die tijdens de werkgroepbijeenkomsten naar voren kwamen en we werken die nader uit.

### **3.1.1 Samenstelling**

Het risico van een Minas-heffing is een punt waar veel mestafnemers bang voor zijn. Minas AT is pas dit jaar ingevoerd en veel ervaring hebben de meeste afnemers er nog niet mee. Zekerheid over de samenstelling van de mest is daarom een belangrijk onderdeel bij het sluiten van een mestafzetcontract. Honderd procent zekerheid kunnen de meeste veehouders niet geven. Er zijn echter wel mogelijkheden om te voorkomen dat een veehouder meer mineralen levert dan tevoren is afgesproken of om de consequenties van een te hoge levering te beperken. In het contract kunnen de volgende punten worden opgenomen om te voorkomen dat de afnemer door toedoen van de veehouder een Minas-heffing moet betalen:

- De veehouder betaalt de heffing, waarbij deze wel de mogelijkheid wil houden om die heffing het volgende jaar te compenseren.
- Er worden afspraken gemaakt over de te leveren kilo's mineralen, niet over het aantal kuubs mest.
- De veehouder neemt bij te hoge gehalten een deel van de mest terug. Dit kan uiteraard alleen als de mest (tijdelijk) is opgeslagen, of als de afnemer zelf ook vee heeft.

Verder kunnen rundveehouders en varkenshouders die een silo hebben, zorgen dat de mest goed gemixt is alvorens er wordt bemonsterd.

Aansluiting van het aanbod van mest bij de vraag vraagt ook om flexibele gehalten aan mineralen in de mest. Voor veehouders is dit vaak moeilijk te realiseren. Het mengen van mest kan uitkomst bieden, maar dit zal meestal niet op bedrijfsniveau gerealiseerd worden. Hier kan een intermediair of distributeur een rol spelen. In hoofdstuk 4 komen we daar op terug.

Ten slotte willen de afnemers mest die vrij is van onkruid en ziekten. Voor een veehouder is ten aanzien van aardappelziekten wel het één en ander mogelijk door hier bij de aankoop van veevoer rekening mee te houden. Het is moeilijker te garanderen dat de mest vrij is van onkruiden en dierziekten.

### **3.1.2 Levering**

Veel mestafnemers willen zekerheid over de hoeveelheid te leveren mineralen. Naast een afnameplicht willen zij ook een leveringsplicht. Voor deze eis kan men een afspraak maken in het contract. Indien de veehouder niet voldoende mest van zijn eigen bedrijf kan leveren, zou hij kunnen zorgen voor mest van een ander bedrijf of voor aanvoer van kunstmest.

Naast de hoeveelheid is het tijdstip van levering van belang. Afhankelijk van de producent kan dit wel of niet een probleem zijn. Bij een tijdige bestelling (2-3 dagen tevoren) is het vaak geen probleem. Dit kan worden vastgelegd in een contract. Eventueel kan er worden afgesproken dat de mest tijdelijk wordt opgeslagen in de buurt van de afnemer, zodat deze er elk gewenst moment over kan beschikken.

Overigens moeten er vóór levering ook afspraken gemaakt worden over transport en verantwoordelijkheden daarvoor.



Er zijn ook veehouders en afnemers die juist geen mest willen leveren en afnemen. Zij willen juist een (gedeeltelijk) 'loos contract' sluiten. Dit kan het geval zijn als de werkelijke productie van mineralen op het veebedrijf lager ligt dan de forfaitaire norm die wordt gebruikt voor de mestafzetcontracten. De veehouder kan dan mogelijk alle mest op zijn eigen grond aanwenden. Een afnemer kan voor een 'loos contract' kiezen als hij zijn land hoofdzakelijk met kunstmest wil bemesten of als hij bijvoorbeeld ook vee houdt dat juist meer mineralen produceert dan de forfaitaire norm.

Formeel kan een 'loos contract' niet worden afgesloten, omdat er sprake is van een afnameplicht. In een contract opnemen dat er geen mest wordt afgenomen', maakt dat het contract juridisch ongeldig is. Onduidelijk is welke voorwaarden voor levering opgenomen kunnen worden. Immers, sommige voorwaarden kunnen ervoor zorgen dat feitelijke levering niet plaatsvindt (bijvoorbeeld afspraken over een bedrag per kilo geleverde stikstof en fosfaat ter hoogte van de Minas-heffing).

### **3.1.3 Calamiteiten**

Zowel veehouders als akkerbouwers geven aan dat er afspraken gemaakt moeten worden over de gevolgen van calamiteiten. Wat daar echter over opgenomen moet worden is niet eenvoudig in een paar zinnen te vatten. Er kunnen afspraken gemaakt worden over wat te doen in een extreem nat voorjaar, waarin de afnemer de mest onmogelijk kan uitrijden. Punt is wel dat dan duidelijk moet zijn wanneer het onmogelijk is om mest uit te rijden.

Daarnaast zouden afspraken gemaakt kunnen worden over mogelijke problemen bij dierziekten of problemen op het bedrijf. De vraag is daarbij wel wat allemaal nog in een contract valt op te nemen, zonder dat het een lijvig boekwerk wordt.

Door met meer bedrijven samen te werken is het risico kleiner dat een veehouder niet van zijn mest af kan komen of een afnemer niet op tijd over de mest kan beschikken. Samenwerking tussen bedrijven maakt het echter wel noodzakelijk om meer contracten af te sluiten, zonder daarbij afspraken te maken over één-op-één-levering of in zee te gaan met een intermediair.

### **3.1.4 Contractduur**

De looptijd van het contract is ook een belangrijk punt dat in het contract moet worden opgenomen. Veehouders willen veelal een contract met een zo lang mogelijke looptijd, aangezien een contract een investering vraagt, bijvoorbeeld voor een silo, en tijdsdruk en stress veroorzaakt. Afnemers kunnen zich daar over het algemeen wel in vinden, maar zijn minder bereid om een langlopend contract af te sluiten als ze de contractpartner onvoldoende kennen. Daarnaast geven ze aan het belangrijk te vinden te weten hoe ze onder een contract uit kunnen komen als zich onverwachte situaties voordoen.

Een contract van een jaar met een intentie tot verlenging lijkt daarom een goede optie. Tijdige contractverlenging komt dan tegemoet aan de wens van de veehouder om stress en tijdsdruk te voorkomen.

## **3.2 Resultaten van de bijeenkomsten**

In de afsluitende enquête geeft een groot deel van de deelnemers aan meer inzicht te hebben gekregen in de situatie van de andere partij. Van de deelnemers vulden er 119 de enquête in, ongeveer de helft van het totaal aantal deelnemers.

In de tabellen 3.2 en 3.3 laten we zien hoe de ideeën van veehouders en mestafnemers in de loop van het project zijn veranderd.

**Tabel 3.2 Veranderingen in de mening van mestafnemers over veehouders**

Mening veranderd (N=52)	Aantal	Percentage
Ja, totaal	26	50
<i>Ja, positief</i>	22	42
<i>Ja, negatief</i>	2	4
Nee	20	38
Geen antwoord	6	12

**Tabel 3.3 Veranderingen in de mening van veehouders over mestafnemers**

Mening veranderd (N=67)	Aantal	Percentage
Ja, totaal	43	64
<i>Ja, positief</i>	33	49
<i>Ja, negatief</i>	5	7
Nee	19	28
Geen antwoord	5	7

In grote lijnen zien we dat ruim 55% van mening is veranderd over de andere partij. Hiervan is het overgrote deel positiever geworden. Ongeveer 35% is niet van mening veranderd, terwijl ongeveer 10% geen antwoord gaf op de vraag.

Het aantal veehouders dat denkt makkelijk een contract te kunnen sluiten is licht toegenomen in de loop van het project. Tabel 3.4 geeft de cijfers weer bij de aanvang van het project en bij de afsluiting.

**Tabel 3.4 Percentage veehouders dat al dan niet denkt gemakkelijk een contract te kunnen sluiten**

Veehouders	Aanvang project (N=77)	Afronding project (N=67)
Ja	36%	40%
Nee	49%	48%
Geen antwoord	15%	12%

Bij de afnemers lijkt de bereidheid om een contract te sluiten aan het eind van het project redelijk hoog te liggen. De vraag of zij van plan zijn een contract af te sluiten werd bij de aanvang van het project niet letterlijk gesteld, maar bij de afronding van het project gaf 65% aan van plan te zijn een contract te sluiten voor gemiddeld ongeveer 70% van de plaatsingsruimte op het bedrijf. 22% gaf aan dit juist niet van plan te zijn, en 14% liet de vraag onbeantwoord. In de akkerbouw is het percentage deelnemers dat aangeeft een contract te willen afsluiten zelfs 76%.

### 3.3 Aanvullende opmerkingen

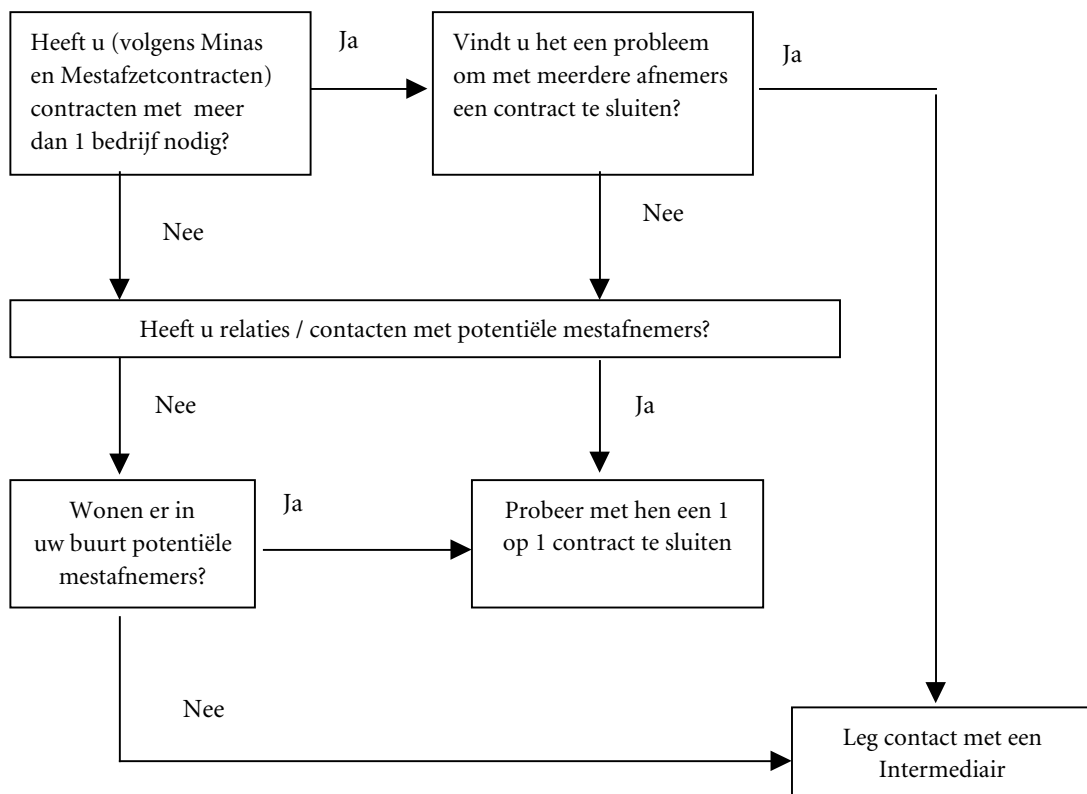
Naast opmerkingen van de deelnemers is er ook een aantal knelpunten die niet door deelnemers zijn genoemd, maar wel degelijk een rol kunnen spelen. Eén van de punten die begeleiders van studiegroepen noemden is de opslagcapaciteit. In deze paragraaf zullen we daar kort op ingaan. Daarnaast geven we in deze paragraaf in een stroomdiagram aan hoe beslissingen genomen kunnen worden om al dan niet een intermediair in te schakelen bij het aangaan van een contract.

#### 3.3.1 Opslagcapaciteit

Veehouders en mestafnemers kunnen in theorie wellicht afspraken maken over het leveringsmoment van de mest, maar de vraag is of ze ook werkelijk op dat tijdstip kunnen beschikken over transport en toepassingsmogelijkheden. Als de weersomstandigheden gunstig zijn, kan er van het ene op het andere moment een tekort aan transport en/of toepassingsmiddelen ontstaan.

#### 3.3.2 Stroomdiagram

Het onderstaande stroomdiagram geeft weer hoe een beslissing kan worden genomen om al dan niet een intermediair in te schakelen. Het diagram is opgesteld voor mestproducenten, maar kan ook door mestafnemers worden gebruikt. In dat geval dient het woord afnemer vervangen te worden door producent.





# 4 Een rol voor intermediaire organisaties \_\_\_\_\_

In dit hoofdstuk beschrijven we de mogelijkheden voor intermediairs in het stelsel van mestafzetcontracten. We beschrijven daarbij de vraag die er is vanuit de veehouders en afnemers en de rol die de intermediairs voor zichzelf zien weggelegd. De wensen van de veehouders en afnemers kwamen naar voor voren uit de werkgroepbijeenkomsten. Voor de rol die de intermediaire organisaties voor zichzelf zien weggelegd hebben we zes interviews gehouden met vertegenwoordigers van verschillende grote spelers in de mestmarkt.

## 4.1 De rol die veehouders en afnemers zien voor intermediairs

Uit de bijeenkomstverslagen van de werkgroepen blijkt dat veehouders en mestafnemers de volgende rollen zien voor intermediaire organisaties:

- Afstemmen vraag en aanbod:
  - mest op maat, mengopslagen;
  - meerdere soorten mest;
  - clustering van kleine partijen;
  - pluimveehouders: meerdere contracten, liever één of twee partijen
  - pluimveehouders: hoge fosfaatgehalten aantrekkelijker voor export.
- Onderlinge onbekendheid mestproducenten en -afnemers:
  - veehouders en afnemers zitten ver uit elkaar, weten elkaar niet te vinden.

Deze mogelijkheden worden ook door de intermediairs zelf genoemd. We werken ze hieronder op een aantal onderdelen verder uit.

### **Afstemmen vraag en aanbod**

#### **Hoeveelheden**

De intermediaire organisatie kan de gevraagde en aangeboden hoeveelheden mest goed op elkaar afstemmen door poolvorming of door zelf als contractant op te treden. Bij poolvorming heeft de tussenpersoon een (grote) verzameling afnemers en aanbieders. Deze kan hij optimaal op elkaar afstemmen omdat hij een overzicht heeft van op alle aanbod en vraag in die pools. Een intermediaire organisatie kan ook schommelingen in vraag en aanbod (door bijvoorbeeld bedrijfsbeëindiging) opvangen door het zoeken van nieuwe afzetruimte of het aantrekken van extra mest.

Door als contractant op te treden sluit een intermediair eerst contracten met afnemers en dan met aanbieders. Dit vergt voor de individuele agrariër minder administratie dan bij poolvorming, omdat hij alleen een contract hoeft te sluiten met de intermediair. De intermediair moet op zijn beurt weer zorgen dat de totale hoeveelheid stikstof waarvoor hij zich bindt gedekt is door contracten met afnemers in de landbouw, verwerking of export.

### **Contracten zonder levering**

Sommige intermediaire organisaties leggen de nadruk bij het sluiten van contracten op de scheiding tussen het contract en de levering van mest. Bij het sluiten van 'loze' contracten kunnen deze organisaties een bemiddelende rol spelen om aanbod en vraag op elkaar af te stemmen. Schommelingen in het mestaanbod kunnen daarmee door verdeling, opslag en distributie geoptimaliseerd worden.

---

[www.mestafzetcontract.nl](http://www.mestafzetcontract.nl) schrijft:

#### **Wel Afnameplicht Geen Gebruikersplicht**

Vanuit de overheid wordt geëist dat in iedere mestafzetovereenkomst wordt vastgelegd dat u als afnemer altijd de **wettelijke plicht** heeft om de gecontracteerde forfaitaire hoeveelheid **stikstof af te nemen**. Echter u heeft **geen gebruikersplicht** van de gecontracteerde hoeveelheid mest.

---

### **Kwaliteit**

Een andere rol van de intermediaire organisatie is het voorzien in de behoefte van homogeniteit, bekende en gevraagde samenstelling en eenvoudige toepasbaarheid. Hierin kan voorzien worden door bijvoorbeeld het mixen van (of kiezen voor) verschillende mestsoorten, nauwkeurig (vooraf) bemonsteren of mestbewerken.

### **Verdeling vraag en aanbod over het seizoen**

Het moment waarop mest wordt aangeboden door mestproducenten zal niet altijd samenvallen met het moment waarop de afnemer de mest kan aannemen. Hierin kan een intermediair een belangrijke rol spelen. Hij kan enerzijds zorgen dat mest op het moment dat hij wordt aangeboden zo optimaal mogelijk onder de vragende afnemers wordt verdeeld. De werkelijke meststromen zijn bij het sluiten van een contract met een intermediair flexibeler dan bij een één-op-één-relatie tussen veehouder en afnemer.

Anderzijds kan een intermediair zorgen voor voldoende opslag om een tijdelijk overschot in het mestaanbod op te vangen en de mest te kunnen bewaren voor een moment waarop er juist een tekort is aan mest of transportmogelijkheden.

### **Onderlinge onbekendheid mestproducenten en –afnemers**

Voor het aangaan van een contract is een betrouwbare en bekende contractpartner een zeer belangrijke voorwaarde. Een akkerbouwer of veehouder zal eerder geneigd zijn om een bekende en al bestaande relatie in vertrouwen te nemen dan een onbekende partner. Voor contracten met een betrouwbare relatie zal de tekenbereidheid van de mestafnemer waarschijnlijk groter zijn.

Wil een intermediair dus een rol vervullen dan moet hij zelf al een bestaande relatie hebben met een (potentiële) klant (mestafnemer of producent). Hij kan ook een klant aan zich binden door een pact te sluiten met een bestaande relatie van die klant.

Veel voorkomende bestaande en vertrouwde relaties zijn akkerbouwcoöperaties als kunstmestleveranciers, zaadleveranciers en afnemers van granen.

## **4.2 Aanvullende rollen die intermediairs zien voor zichzelf**

Naast een mogelijke rol die agrariërs zien voor intermediairs, zien deze zelf ook nog extra mogelijkheden. We gaan daar hieronder op in. We bezien daarbij de achterliggende knelpunten waarop intermediairs de betreffende rol baseren.

### **Onbekendheid bij agrariërs over mestwetgeving, vooral bij mestafnemers**

Intermediairs ervaren dat er zowel bij de mestproducenten als bij de mestafnemers nog veel onduidelijkheid is over het stelsel van mestafzetcontracten, Minas en de relatie tussen beide. Vooral akkerbouwers hebben behoefte aan kennis omtrent verantwoord gebruik van dierlijke mest binnen de Minas-normen. Dit komt ook duidelijk naar voren uit de enquêteresultaten, zoals beschreven in paragraaf 2.1.

Een intermediaire organisatie kan een belangrijke rol vervullen in het voorzien van kennis over de mestwetgeving. Voor de afnemer kan die kennis een meerwaarde vormen bij de afname van mest via een intermediair of tussenpersoon.

### **Gecertificeerde mestafzet**

Een aantal intermediaire organisaties geeft aan dat het in de toekomst steeds belangrijker zal worden dat de aanwending van dierlijke mest voldoet aan bepaalde waarborgen om te kunnen voldoen aan eisen vanuit gecertificeerde teelten (suikerbieten, consumptieaardappelen). In dit kader is het van belang dat de afzet van dierlijke mest wordt georganiseerd in een transparante, betrouwbare keten.

Een intermediair kan hierin optreden als een betrouwbare ketenpartner die de regie voor een gecertificeerde mestafzet op zich neemt.

### **Terugbrengen administratieve rompslomp**

Een veelgehoorde klacht van agrariërs is de grote hoeveelheid administratieve rompslomp die allerlei regelingen met zich meebrengen.

Een intermediair kan voor verlichting van deze taak zorgen door een deel van dit papierwerk over te nemen.

### **Logistiek**

Intermediaire organisaties die ook een distributiefunctie vervullen, geven aan dat zij ook een rol kunnen spelen in het transport. De combinatie van een logistieke en intermediaire functie optimaliseert tijd- en arbeidsinzet en leidt daarmee tot een efficiëntere werkwijze.

## **4.3 Verschillende organisatievormen voor intermediairs**

De rollen van een intermediaire organisatie kunnen afhankelijk zijn van de vorm van de organisatie. Een intermediair kan optreden als makelaar of als contractpartner. Een intermediair die optreedt als makelaar brengt mestproducent(en) en –afnemer(s) bij elkaar, waarbij een contract tot stand komt tussen producent en afnemer. Een intermediair die als makelaar optreedt, is dus geen contractpartner.

Vraag en aanbod worden gebundeld in twee afzonderlijke pools die qua hoeveelheid stikstof in overeenstemming met elkaar zijn, of waar in de afnemerspools op zijn minst voldoende plaatsingruimte is gewaarborgd. De fysieke meststromen kunnen in deze opzet geheel anders lopen dan de contractuele verbintenissen.

Een intermediaire organisatie als contractpartner sluit aan de ene kant contracten af met mestafnemers en aan de andere kant contracten met mestproducenten.

In de praktijk zal het vaak voorkomen dat een organisatie naast een intermediaire functie ook een distributiefunctie kan vervullen en andersom. Hieronder zullen we ingaan op de voor- en nadelen van een intermediaire organisatie als makelaar en als contractpartner.

### **Contractpartner**

Voordelen:

- weinig administratieve rompslomp voor de individuele agrariër;
- flexibeler omgaan met mest door drie opties: be- en verwerking, export of rechtstreekse afzet binnen Nederland;
- kan efficiënter werken omdat de mest op voorraad is of direct door een veehouder kan worden geleverd;
- intermediair is bereikbaar en voelt zich als contractant verantwoordelijker voor het product.

Nadelen:

- veehouder maakt zich wat mestafzet betreft afhankelijk van een derde partij;
- ondoorzichtige prijsvorming.

### **Makelaar**

Voordelen:

- veehouder schakelt makelaar in om mestafnemer te vinden, maar door het directe contract met de afnemer is er minder sprake van afhankelijkheid dan bij een intermediair als contractpartner;
- minder administratieve rompslomp dan bij individuele contracten, omdat de agrariër zelf geen contract hoeft op te stellen;
- doorzichtige financiële afspraken.

Nadelen:

- om meer zekerheden te hebben met betrekking tot tijdstip van levering en kwaliteit van de mest moeten er pools van vragers en aanbieders worden gevormd;
- bij poolvorming moeten meerdere contracten worden afgesloten, wat leidt tot administratieve rompslomp;
- de papieren meststroom loopt bij poolvorming anders dan werkelijke stroom -- dilemma is dan wie er moet stoppen als een mestafnemende partij stopt;
- er kan veel geld bij allerlei tussenpartijen hangen, terwijl de verantwoordelijkheden bij de agrariër liggen.

## **4.4 Eisen voor intermediairs**

In deze paragraaf bespreken we de eisen die de overheid aan intermediaire organisaties zou kunnen stellen om de afzet van mest te optimaliseren en te garanderen. We geven daarbij aan of de eisen en/of voorwaarden voor de intermediair als contractpartner of als makelaar geldt of dat zij voor de distributiefunctie gelden. Daarnaast geven we aan welke voorwaarden voor de intermediair zelf aantrekkelijk zijn.

### **100% zekerheid voor afzet mest**

Voordat een intermediair de afzet van mest van een veehouder op zich neemt, dient eenzelfde hoeveelheid aan afzetruimte gecontracteerd te zijn. Dit betekent dat een intermediair als contractpartner eerst contracten met mestafnemers moet hebben gesloten, voordat hij contracten met mestproducenten kan aangaan. Een intermediair die als makelaar optreedt, moet voldoende afzetruimte in de afnamepool hebben ten opzichte van de mestproductie in de aanbodpool.

### **Borgstelling**

De intermediaire organisatie geeft de producent de garantie dat onder alle omstandigheden de daadwerkelijk gecontracteerde mest wordt afgevoerd. De borging kan



geregeld worden door een waarborgfonds, verzekering of bankgarantie. Een borging betekent dat er een financiële vergoeding aan de mestproducent wordt uitgekeerd als de intermediaire organisatie niet aan de afgesproken verplichtingen kan voldoen. De premie die de intermediair moet afdragen aan bijvoorbeeld een waarborgfonds kan afhankelijk zijn van de mate waarin de afzet geborgd is en de buffercapaciteit van de intermediair. Een intermediair die bijvoorbeeld zeer veel opslagcapaciteit heeft zou wellicht minder premie hoeven te betalen dan een intermediair die maar weinig buffercapaciteit heeft.

Deze borging geldt alleen voor de intermediair als contractpartner. De intermediair als makelaar heeft namelijk geen contractuele verplichting om de mest af te nemen van de producent. Die afnameplicht ligt direct bij de akkerbouwer.

### **Voldoende buffercapaciteit door spreiding over mestafzet, export en verwerking, voldoende opslag en minimale grootte**

Het is aantrekkelijk voor een intermediaire organisatie om voldoende mogelijkheden te hebben voor een combinatie van (drijf)mestafzet naar akkerbouw, export en verwerking om bij vastlopen van een van die drie afzetroutes uit te kunnen wijken naar een andere route.

Daarnaast heeft de intermediaire organisatie bij onvoldoende afzetmogelijkheden (bijvoorbeeld door regen) een minimum aan opslagcapaciteit nodig om mest van veehouders te kunnen afnemen en op te slaan. Het verdient aanbeveling om deze opslag dicht bij de afnemers te plaatsen, zodat de mest gemakkelijk en snel beschikbaar is als deze nodig is. Wat de minimaal benodigde opslagcapaciteit zou moeten zijn, dient nader onderzocht te worden.

Ten slotte is een minimale grootte ook enkele malen als eis genoemd omdat er dan meer mogelijkheden zijn om met mest te schuiven en grote partijen daarmee meer zekerheden kunnen bieden.

Een minimale buffercapaciteit in de vorm van opslag en/of uitwijking naar andere afzetmogelijkheden en minimale grootte geldt vooral voor de intermediair als contractpartner omdat die verantwoordelijk is voor de mestafzet van gecontracteerde veehouders. Makelaars hebben deze verantwoordelijkheid strikt genomen niet. Om sterk genoeg in de markt te staan is het voor makelaars echter wel belangrijk om voldoende buffercapaciteit te hebben, zodat zij de afnameplicht van de fysieke meststroom over kunnen nemen als door omstandigheden plaatsing van de mest bij de mestafnemers niet mogelijk is. Akkerbouwers zullen eerder geneigd zijn een afzetcontract te sluiten als de afname van mest in onmogelijke situaties verschoven kan worden naar een andere optie.

### **Gecertificeerde mestafzet**

Om overheid en keten garanties te geven over de afzet van mest is certificering essentieel. Dit bevordert de controleerbaarheid en voorkomt ongewenste praktijken. Belangrijke eisen zijn bijvoorbeeld: duidelijkheid over de herkomst van de mest en de producent moet voldoen aan de eisen die verbonden zijn aan Integrale Ketenbeheersing (IKB). Certificatie-eisen voor mest zijn overigens al opgesteld.

De certificering is een belangrijke eis voor de partijen die zich bezighouden met de fysieke meststromen. Dit betreft dus intermediairs als contractpartner en distributeur. Voor de intermediair als makelaar is het belang afhankelijk van de mate waarin hij betrokken is bij de fysieke meststromen.

### **Kwaliteitseisen, advies en voorlichting**

Om voldoende afzetruimte te contracteren is het voldoen aan de kwaliteitseisen van de akkerbouwers essentieel. Daarnaast kan de afzetruimte optimaal benut worden door een goede voorlichting over het gebruik van de dierlijke mest. Dit kan de intermediair zelf verzorgen of hij kan daar een andere organisatie voor inhuren.

Het is vooral de eigen verantwoordelijkheid van de intermediair (als contractpartner én als makelaar) om op deze wijze voldoende afzetruimte voor overschotmest te contracteren.

### **Daadwerkelijke levering van de mest**

Veel akkerbouwers vinden een leveringsplicht belangrijk in het mestafzetcontract. Het is daarom voor een intermediaire organisatie belangrijk hier aan te voldoen om op die manier voldoende afzetruimte te kunnen contracteren.

Ook hier geldt dat het vooral de eigen verantwoordelijkheid van de intermediair (als contractpartner én als makelaar) is om op deze wijze voldoende afzetruimte voor overschotmest te contracteren.

Tabel 4.1 Overzicht van de verschillende eisen waaraan intermediairs zouden moeten voldoen

	Eis voor intermediair als:	
	contractpartner	makelaar
100% zekerheid afzet mest	W	W
Borgstelling	W	M
Voldoende buffer-capaciteit	W	M
Voldoen aan kwaliteitseisen, advies en voorlichting	M	M
Daadwerkelijke levering	M	M

W = eis die in aanmerking komt als wettelijke voorwaarde voor erkenning als intermediair

M = eis die marktpartijen aan intermediairs kunnen stellen

# 5 Conclusies en aanbevelingen

---

Op basis van deze studie komen we tot de volgende conclusies en aanbevelingen. De aanbevelingen zijn  *cursief*  weergegeven. Als we praten over ‘mestproducent’ en ‘mestafnemer’ doelen we hiermee op producenten en afnemers uit alle mogelijke sectoren. Als we specifiek praten over bijvoorbeeld ‘akkerbouwer’ of ‘rundveehouder’, dan geldt deze conclusie alleen voor deze specifieke sector.

## **Kennis over en verwachtingen van het beleid**

- De kennis over het beleid verschilt sterk per sector. Veehouders, met name varkens- en pluimveehouders, zijn redelijk goed op de hoogte van het Minas-beleid. De mestafnemers hebben nog onvoldoende kennis van Minas AT waar ze sinds begin dit jaar pas volledig mee te maken hebben.
- De kennis van agrariërs over het systeem van mestafzetcontracten varieert sterk. Varkens- en pluimveehouders zijn redelijk goed op de hoogte, rundveehouders aanzienlijk minder goed en mestafnemers zijn gemiddeld slecht op de hoogte van het aangekondigde beleid.
- Voorafgaande aan het project dacht circa de helft van de deelnemende mestproducenten dat het niet gemakkelijk zou zijn een contract af te sluiten (49%). Ruim een derde (36%) dacht dat het wel gemakkelijk zou zijn. Na afloop van het project blijken deze percentages licht te zijn verschoven en komen uit op respectievelijk 44 en 41.
- Vanwege de korte termijn waarin het stelsel van mestafzetcontracten moet worden ingevoerd, hebben veel veehouders twijfels over de haalbaarheid hiervan.
- *We bevelen aan in de komende jaren de Minas-voorlichting met name te richten op de sectoren die pas sinds kort met Minas te maken hebben (met name Minas AT). Daarnaast bevelen we aan op zeer korte termijn een uitgebreide informatiecampagne over mestafzetcontracten op te zetten. Goede informatievoorziening kan de tekenbereidheid onder mestafnemers (en daarmee de plaatsingsruimte van mest) en het draagvlak voor de wetgeving vergroten.*

## **Eisen van mestafnemers en de gevolgen hiervan voor mestproducenten**

Eisen die mestafnemers stellen ten aanzien van het afsluiten van mestafzetcontracten zijn onder te verdelen in eisen op het gebied van mestsamenstelling, de levering, hoe te handelen bij calamiteiten en de contractduur.

### Samenstelling

- Mestafnemers uit alle sectoren vinden het belangrijk dat mest van een constante kwaliteit wordt geleverd: 90% van de afnemers noemt dit als eis. Voor rundveehouders is het leveren van bijvoorbeeld alleen de mest van melkkoeien een oplossing. Voor varkenshouders is het moeilijker een constante mestkwaliteit te leveren. Ze hebben vaak te maken met verschillende diercategorieën waarvan de mest in meerdere mestkelders is opgeslagen. Centrale mestopslag op het bedrijf van de veehouder of de afnemer kan hier een oplossing bieden. Dit brengt wel extra kosten met zich mee.
- Veel akkerbouwers geven de voorkeur aan varkensmest omdat die een goede verhouding stikstof/fosfaat/kali heeft, en omdat de aanvoer van varkensmest het meeste oplevert.

- Veel mestafnemers vinden het van belang dat de samenstelling van de mest voorafgaand aan de levering bekend is en dat zij als afnemer tevoren aan kunnen geven wat de gewenste verhouding van stikstof, fosfaat en kali in de mest is. De mineralengehalten in de mest zijn mogelijk voorafgaand aan levering te bepalen met een veldkit. Op dit moment is de betrouwbaarheid van deze veldkit nog onvoldoende duidelijk.
- Sommige afnemers noemen als eis dat de dierlijke mest geen onkruiden of andere verontreinigingen mag bevatten en niet besmet mag zijn met kiemen van plant of dierziekten (bijv. bruinrot of meer recent MKZ). Rundveehouders geven aan dat ze weinig kunnen doen aan de aanwezigheid van onkruidzaden. De eis dat er geen bruinrot of roodrot in de mest mag zitten, vinden ze begrijpelijk en hier kunnen ze ook aan tegemoetkomen.
- Fruittelers hebben over het algemeen geen behoefte aan drijfmest. Ze geven aan bij het uitrijden van mest, met name op kleigrond, de boomgaard kapot te rijden. Ze kunnen eventueel wel vaste mest of mest in korrelvorm gebruiken.
- Bollentelers geven eveneens aan voorkeur te hebben voor vaste mest of mest in korrelvorm. Ze hebben met name behoefte aan organische stof, niet zozeer aan mineralen. Zij willen dus alleen mest met een hoge C/N-verhouding. Compost of turf zijn voor hen zeer goede alternatieven. In de nabije toekomst kan vloeibare mest wel tot de mogelijkheden behoren, als die kan worden verspreid via een irrigatiesysteem.
- Bij opslag van mest kan de samenstelling van de mest veranderen. Varkensmest zakt snel uit na het mixen, waardoor elke vracht anders van samenstelling kan zijn. Bij compostering van vaste mest gaan zelfs mineralen verloren. Deze (Minas-)verliezen komen voor rekening van een van de partijen.
- Veehouders kunnen moeilijk mest leveren met verschillende, tevoren vastgestelde gehalten. Hiervoor is mestscheiding en/of het mengen van verschillende mestsoorten nodig en dat is meestal geen taak voor de individuele veehouder. Bij het mengen van verschillende soorten mest kunnen overigens ook ziektekiemen worden verspreid.
- Pluimveemest heeft relatief hoge fosfaatgehalten en is zeer geconcentreerd. Dit beperkt de mogelijkheden om mestafzetruimte maximaal te benutten; niet de stikstofaanvoernormen uit het mestafzetcontract maar de fosfaatverliesnormen uit Minas vormen de beperking van de aan te voeren hoeveelheid pluimveemest. Doordat slechts weinig kuubs per hectare kunnen worden aangewend, kunnen daarnaast problemen ontstaan met de spreiding van de mest over het land. Pluimveehouders zijn bekend met deze problemen en vinden daarom afzet van mest buiten de landbouw, bijvoorbeeld door mestverbranding of export, de beste oplossing.
- *Om een belangrijk knelpunt in de acceptatiegraad van dierlijke mest weg te nemen dienen marktpartijen aan snelle mestanalysemethoden te werken. De betrouwbaarheid van deze veldkits moeten worden onderzocht, waarna certificering kan plaatsvinden.*
- *We bevelen aan om op korte termijn de vraag en het aanbod van be- en verwerkte mest te inventariseren. Hiermee kunnen zinloze investeringen in be- en verwerkingsmogelijkheden worden voorkomen. In verband met de voorkoming en bestrijding van plant- en dierziekten dient aandacht te zijn voor de traceerbaarheid van de dierlijke meststromen.*

### Levering

- Veel akkerbouwers geven aan dat ze ook een leveringsplicht in het contract willen. Een deel van de veehouders vindt dit geen probleem omdat ze eventueel ook mest van andere bedrijven kunnen leveren.
- In een 'loos' contract wordt minder mest geleverd dan de hoeveelheid waarvoor de veehouder plaatsingsruimte heeft bij de afnemer, of er wordt helemaal geen mest geleverd. Veelrundveehouders kunnen op de eigen grond hun mest binnen de Minas-normen gebruiken en hebben behoefte aan deze 'loze' contracten. Enkele akkerbouwers geven aan ruimte te hebben voor een (gedeeltelijk) 'loos' contract.
- Hoewel een mestafnemer volgens de wet een afnameplicht heeft, hoeft dit in de praktijk geen belemmering te vormen, bijvoorbeeld door in het contract een hoog bedrag af te spreken als toch mest wordt geleverd.
- Afnemers geven aan een eventuele Minas-heffing op de veehouder te zullen verhalen, als deze het gevolg is van hogere mineralengehalten in de mest dan waar in het contract sprake van is. Een groot deel van de veehouders is het hiermee eens, maar wil dan wel de mogelijkheid hebben om de heffing het jaar erop te compenseren.
- De akkerbouwer stelt eisen aan het leveringsmoment van de mest. Op kleigrond is voorjaarsaanwending in sommige gevallen problematisch. Op andere gronden vormt dit meestal geen probleem.
- Veel mestproducenten geven aan dat het geen probleem is om de mest te leveren op het moment dat de akkerbouwer het wil. Sommige rundveehouders zien hierin wel een probleem.
- Een belangrijk probleem bij de levering van mest op een bepaald tijdstip kan ook het transport ervan op dat tijdstip zijn. Afnemers kunnen vaak maar een beperkte periode mest ontvangen vanwege het weer, structuurbederf en opbrengstderiving.
- *Extra opslagcapaciteit in de buurt van de aanwendingsplaats van de mest kan de logistieke problemen gedeeltelijk oplossen.*
- *De afnameplicht geeft veel onduidelijkheden. We bevelen daarom de overheid aan om snel duidelijkheid te geven over welke voorwaarden mogen worden opgenomen in de contracten zonder dat afbreuk gedaan wordt aan de afnameplicht.*  
*Nader onderzoek is nodig naar apparatuur en methoden om voorjaarsaanwending mogelijk te maken met minimale gewas- en bodemschade.*

### Calamiteiten

- Afnemers willen dat er in een contract afspraken worden gemaakt over verantwoordelijkheden in geval van calamiteiten, zoals bij een nat voorjaar waarin geen mest kan worden uitgereden. Probleem hierbij is wel dat het moeilijk is om exact vast te leggen wanneer sprake is van een 'onvoorziene omstandigheid'.
- Mestafnemers kunnen in de knel komen met hun Minas als zij aangevoerde dierlijke mest in opslag moeten houden omdat ze die door weersomstandigheden niet kunnen uitrijden. Voor stikstof kunnen ze een heffing via saldo-opbouw het jaar erop vereffenen, voor fosfaat hebben ze die mogelijkheid niet.
- *Samenwerking tussen bedrijven en vorming van pools kan de mestverdeling optimaliseren en risico's spreiden.*
- *Een calamiteitenregeling in de wetgeving kan een deel van de problemen wegnemen. Daarnaast bevelen we aan om ook voor bedrijven met een veebezetting beneden de 2,5 GVE per hectare een opbouw van fosfaatsaldo in Minas mogelijk te maken.*

### Contractduur

- Veehouders willen het liefst langjarige contracten ten behoeve van de continuïteit in de bedrijfsvoering. Afnemers geven de voorkeur aan een kortlopend contract, daar zij de nadruk leggen op flexibiliteit in de bedrijfsvoering.

### **Rol voor intermediairs**

Activiteiten die met name voor intermediairs zijn weggelegd zijn: mesttransport, mestaanwending, mestverwerking, scheiden en of mengen van mest, export van mest en eventueel het sluiten van contracten.

Een intermediair kan optreden als makelaar of als contractpartner. Een intermediair die optreedt als makelaar brengt producenten en afnemers alleen bij elkaar, zonder zelf contracten te sluiten. Een intermediair die optreedt als contractpartner sluit zelf contracten met veehouders en afnemers. De veehouder en afnemer hoeven dan geen contact met elkaar te hebben.

- Een intermediair als contractpartner moet eerst contracten met mestafnemers sluiten voordat hij contracten met mestproducenten aan kan gaan. Hiernaast zal hij de mestproducent de garantie geven dat onder alle omstandigheden de gecontracteerde mest wordt afgevoerd. Dit kan geregeld worden via een waarborgfonds, verzekering of bankgarantie. Daarnaast heeft de intermediair een minimum opslagcapaciteit nodig om spreiding in aanvoer en afzet op te kunnen vangen.
- Deelnemers van de werkgroepen geven aan dat intermediairs vraag en aanbod op de mestmarkt op elkaar kunnen afstemmen door zelf op te treden als contractpartner. Met name daar waar mestproducenten en -afnemers nog weinig of geen contact met elkaar hebben, kunnen intermediairs een rol spelen.
- De eisen en randvoorwaarden waaronder intermediairs wettelijk mogen opereren zijn nog niet duidelijk.
- Een intermediair die alleen als makelaar optreedt heeft strikt genomen geen verantwoordelijkheden. Hij zal alleen voldoende mestafzetruimte moeten hebben om de mest van aanbieders te plaatsen. Daarnaast is het zinvol om eventueel opslagcapaciteit beschikbaar te hebben, zodat hij de afnameplicht van een mestontvangende partij zo nodig kan overnemen bij calamiteiten.
- Intermediairs zien voor zichzelf nog belangrijke rollen weggelegd op het gebied van informatievoorziening over de mestwetgeving, bedrijfsvoorlichting, het registreren van gecertificeerde mestafzet, het overnemen van de administratie rondom mestafzetcontracten en een distributiefunctie.
- *De overheid moet snel duidelijkheid geven over wettelijke eisen waaraan intermediairs moeten voldoen. Marktpartijen dienen op korte termijn eisen voor certificering van mest op te stellen.*

## Bronnen

---

Hees, E. & K.J. Hin 2000 *Akkerbouwers en mestafzetcontracten. Uitslag van een enquête onder akkerbouwers*. Centrum voor Landbouw en Milieu, Utrecht.

Memorie van Toelichting, 2000. *Voorstel van wet houdende wijziging van de Meststoffenwet*. Ministerie van Landbouw, Natuurbeheer en Visserij en ministerie van Volkshuisvesting Ruimtelijke Ordening en Milieubeheer, Den Haag.

Gewijzigd voorstel van Meststoffenwet, 2001. Eerste Kamer, vergaderjaar 2000-2001, 27276, nr. 223. Sdu Uitgevers, Den Haag.





# Bijlage 1 Regelgeving

---

## **Minas**

[De inhoud van dit hoofdstuk over Minas is gebaseerd op het wetsvoorstel tot wijziging van de Meststoffenwet, zoals dat is verstuurd aan de Eerste Kamer na de goedkeuring op 22 februari 2001 door de Tweede Kamer.]

Het mineralenaangiftesysteem Minas is in 1998 ingevoerd. In Minas worden de aan- en afvoer van stikstof en fosfor op het bedrijf in kaart gebracht. Het verschil tussen aan- en afvoer is het mineralenoverschot dat met name in de vorm van ammoniak, nitraat en fosfaat in het milieu terecht komt. Voor het te behalen mineralenoverschot zijn verliesnormen vastgesteld die (twee-)jaarlijks dalen.

## **Algemeen**

### **Invoering en deelname Minas**

Sinds 1998 moeten bedrijven met een veebezetting van meer dan 2,5 grootvee-eenheden (GVE) per hectare Minas-aangifte doen. Deze veebezetting is gebaseerd op de grond in eigendom, gepachte grond en natuurterrein met beheersregime. Bedrijven met minder dan 2,5 GVE/ha waren beperkt vrijgesteld tot en met 2000. Deze bedrijven moesten de hoeveelheid grond, aantal dieren en de hoeveelheid fosfaat uit aangevoerde dierlijke mest bijhouden. Wanneer de hoeveelheid fosfaat uit de op het bedrijf geproduceerde en de aangevoerde dierlijke mest de aanvoernorm overschreed moest het bedrijf alsnog een Minas-aangifte doen. Vanaf 2001 moeten alle veebedrijven met meer dan drie GVE of drie hectare grond een Minas-aangifte doen. Akker- en tuinbouwbedrijven zijn vanaf 2001 ook aangifteplichtig. Een bedrijf is volledig vrijgesteld van Minas als de totale oppervlakte minder dan drie hectare beslaat en er minder dan drie GVE worden gehouden. Deze bedrijven dienen wel rekening te houden met de geldende aanvoernormen.

In tabel B2.1 en B2.2 in Bijlage 2 geven we respectievelijk een schematisch overzicht van de deelname aan Minas en van de aanvoernormen.

### **Forfaitair of verfijnde aangifte**

Een bedrijf dat aangifteplichtig is, kan kiezen uit de verfijnde en de forfaitaire aangifte. Het is meestal verstandig om de verfijnde Minas-aangifte te doen, omdat de forfaits relatief ongunstig zijn vastgesteld. Voor zowel de forfaitaire als de verfijnde aangifte moet een agrariër de aan- en afvoer van mineralen registreren. Het gaat hierbij om de mineralen in:

	Forfaitair	Verfijnd
<b>Meststoffen:</b>	X	X
aan- en afvoer van dierlijke mest	X	X
aanvoer van overige mest als kunstmest (alleen stikstofkunstmest)	X	X
aanvoer van overige organische mest (GFT, slib, compost)	X	X
<b>Voer:</b>		X
aanvoer van krachtvoer/mengvoer en industriële bijproducten		X
aan- en afvoer van ruwvoer en enkelvoudig krachtvoer		X
<b>Vee:</b>	X	X
aan- en verkoop van dieren	X	X
uit- en ingeschaarde dieren	X	X
<b>Dierlijke producten:</b>		X
melk en zuivelproducten		X
vlees (kan ook onder vee)		X
eieren		X
wol		X
<b>Akker- en tuinbouwgewassen, afgevoerd of bestemd om te worden afgevoerd</b>		X

De verfijnde Minas-aangifte gaat zo veel mogelijk uit van de werkelijke aan- en afvoer van mineralen op het bedrijf. Hiervoor moeten veelal hoeveelheden product en mineralengehalten van de verschillende producten bekend zijn. Op de volgende wijze kan een agrariër deze informatie verzamelen:

- De leveranciers van veevoer en kunstmest geven informatie over de hoeveelheid geleverd product en de werkelijke mineralengehalten. De zuivelfabriek vermeldt naast de hoeveelheid geleverde melk ook het werkelijke gehalte aan stikstof.
- Bij de aan- en afvoer van dierlijke mest wordt een afleveringsbewijs (mestbon) ingevuld. Daarnaast moet de mest bemonsterd en gewogen worden. (Bij 'boer-boer-transport' is het wegen en bemonsteren niet verplicht.)

Bij een verfijnde Minas-aangifte hoeven niet altijd de werkelijke hoeveelheden en gehalten te worden bepaald. Voorbeelden hiervan zijn:

- de aan- en afvoer van dieren of dierlijke producten. Gerekend kan worden met standaard mineralengehalten en geschatte hoeveelheden;
- de aan- en afvoer van plantaardige producten. Gerekend wordt met standaard gehalten voor ruwvoer en met standaard opbrengsten per hectare voor de overige gewassen (165 kg N en 65 kg P<sub>2</sub>O<sub>5</sub> per ha).

Bij een forfaitaire aangifte gaat men uit van de aan- en afvoer van stikstof en fosfaat op basis van normatieve hoeveelheden en gehalten (forfaits).

### Verliesnormen

Het stikstof- en fosfaatoverschot dat een aangifteplichtig bedrijf realiseert, dient te voldoen aan de verliesnormen voor het betreffende jaar. Indien de overschotten hoger zijn, krijgt de agrariër een heffing opgelegd. In tabel B2.3 en B2.4 in Bijlage 2 geven we de verliesnormen voor respectievelijk stikstof en fosfaat voor de afgelopen en komende jaren.

Bij de berekening van het belastbaar Minas-overschot wordt rekening gehouden met onvermijdbare stikstofverliezen door onder andere ammoniakvervluchtiging. Hiertoe wordt een zogeheten stikstofcorrectie in mindering gebracht op het stikstofoverschot. De stikstofcorrectie bestaat uit een correctie per dier (per diersoort verschillend) min een correctie per hectare grasland (60 kg N/ha). De stikstofcorrectie kan niet negatief zijn dus als de correctie voor het grasland hoger uitkomt dan de

correctie voor de dieren op het bedrijf dan is de stikstofcorrectie voor het bedrijf nul. In Bijlage 2 staat een overzicht van de berekening van het belastbaar Minas-overschot.

### **Heffingen**

Bedrijven die de verliesnormen voor stikstof en/of fosfaat overschrijden, moeten een heffing betalen. Deze heffing is hoger naarmate de overschrijding toeneemt. Een onderschrijding van de verliesnorm voor stikstof of fosfaat leidt tot een 'niet gebruikt verlies' dat in principe in de nabije toekomst kan worden benut (Voor fosfaat geldt deze saldering alleen voor bedrijven met een veebezetting van meer dan 2,5 GVE/ha). In Bijlage 2 tabel B2.5 geven we een overzicht van de Minas-heffingen.

### **Vlinderbloemigen**

In de stikstofaanvoer in Minas zijn ook de stikstofbindende gewassen opgenomen. Het betreft de vlinderbloemige gewassen erwten, klaver, luzerne, pronk- of slabonen, stamslabonen, tuinbonen en veldbonen. Voor deze gewassen wordt een forfait voor de vastlegging van stikstof gehanteerd. Tabel B2.7 in Bijlage 2 geeft een overzicht van deze forfaits.

### **Veehouderij en Minas vanaf 2001**

Alle veehouders met meer dan drie GVE moeten vanaf 1 januari 2001 Minas-aangifte doen. Bedrijven met minder dan drie GVE en drie hectare grond, zijn alleen aangifteplichtig als zij de aanvoernormen van 80, 30 en 20 kilo fosfaat per hectare voor respectievelijk gras- en bouwland, braakland en natuurterrein overschrijden.

Het stikstof- en fosfaatoverschot dat veehouders realiseren, mag niet hoger zijn dan de verliesnormen (zie tabel B2.3 en B2.4). Als het stikstof- en/of fosfaatoverschot wel hoger is dan de verliesnormen dan moet de veehouder een heffing betalen over de kilo's stikstof en fosfaat boven de verliesnorm (zie tabel B2.5).

### **Akker- en tuinbouw en Minas vanaf 2001**

Alle akker- en tuinbouwers met meer dan drie hectare grond zijn vanaf 1 januari 2001 verplicht om Minas-aangifte te doen.

Als het stikstof- en/of fosfaatoverschot hoger is dan de verliesnormen (zie tabel B2.3 en B2.4) dan moet de agrariër een heffing betalen over de kilo's stikstof en fosfaat boven de verliesnorm (zie tabel B2.5).

### **Mestafzetcontracten**

[De inhoud van dit hoofdstuk over Minas is gebaseerd op het wetsvoorstel tot wijziging van de Meststoffenwet, zoals dat is verstuurd aan de Eerste Kamer na de goedkeuring op 22 februari 2001 door de Tweede Kamer.]

Veehouders moeten per 1 januari 2002 mestafzetruimte hebben voor de door hun dieren geproduceerde mest. Deze afzetruimte kan op (eigen of gepachte) grond worden gerealiseerd of door een mestafzetcontract te sluiten met een akkerbouwer/tuinder met afzetruimte of een gecertificeerde mestverwerker of -exporteur.

### **Mestoverschot op het mestproducerende bedrijf**

#### **Mestproductie**

De mestproductie wordt berekend door het gemiddeld aantal dieren te vermenigvuldigen met de mestproductie.

De mestproductie in een jaar wordt bepaald op basis van het aantal dieren van de verschillende diercategorieën dat gemiddeld in het jaar op een bedrijf wordt gehouden. Dit aantal is inclusief de uitgeschaarde of elders geweide dieren. Het gemiddeld aantal dieren wordt bijgehouden met diertelkaarten, veesaldokaarten of een managementprogramma.

Voor de mestproductie (kilo stikstof per jaar) wordt uitgegaan van forfaitaire hoeveelheden per diercategorie en diersoort en het gemiddeld aantal dieren per jaar. In tabel B3.1 in Bijlage 3 geven we de forfaitaire mestproductie voor de verschillende diersoorten.

Voor het jaar 2002 gelden lagere mestproductieforfaits dan voor 2003 en verder. De overheid hoopt hiermee een soepeler introductie van het stelsel van mestafzetcontracten te bewerkstelligen.

### **Mestafzetruimte op het eigen bedrijf**

De grond die meetelt voor de mestafzetruimte op het bedrijf is gelijk aan die bij Minas, dus grond in eigendom, grond met zakelijk gebruiksrecht, lang- en kortlopende pacht, grondgebruiksverklaringen en natuurterrein met beheersregime. De totale mestafzetruimte op het bedrijf is gelijk aan de oppervlakte grond, eventueel onderverdeeld naar de verschillende categorieën grond, maal de mestafzetnormen. In tabel B3.2 van Bijlage 3 geven we een overzicht van de verschillende mestafzetnormen.

### **Mestoverschot op het mestproducerende bedrijf**

Als de mestafzetruimte op het eigen bedrijf kleiner is dan de mestproductie op het bedrijf is er sprake van een mestoverschot. Dit mestoverschot moet via een mestafzetcontract op een ander bedrijf aan mestafzetruimte worden gekoppeld, worden geëxporteerd of worden verwerkt.

---

Rekenvoorbeeld:

Een varkensbedrijf heeft in 2002 4.000 vleesvarkens en 10 hectare snijmaïs. Dit bedrijf heeft een mestproductie van  $4.000 \times 7,5 = 30.000$  kg N en een mestafzetruimte van  $10 \times 210 = 2.100$  kg N.

Het varkensbedrijf moet een mestafzetcontract sluiten voor  $30.000 - 2.100 = 27.900$  kg N.

In 2003 heeft het bedrijf voor meer stikstof een mestafzetcontract nodig vanwege een hoger mestproductieforfait per dier en een lagere aanwendingsnorm per hectare grond:  $(4.000 \times 7,9 =$

$31.600 - 1.00 (10 \times 170) = 29.900$  kg N.

---

### **Mestafzetruimte op het mestontvangende bedrijf**

Elk agrarisch bedrijf met grond heeft ruimte voor de plaatsing van mest. Wordt deze ruimte niet benut door mest van eigen dieren, dan kan een mestafzetcontract worden gesloten voor het ontvangen van mest van een ander bedrijf. Met name akker- en tuinbouwbedrijven zullen mest kunnen ontvangen. Maar ook extensieve rundveebedrijven komen hiervoor in aanmerking.

De hoeveelheid af te zetten mest bij de mestafnemer wordt op dezelfde wijze bepaald als op het mestproducerende bedrijf (zoals hierboven beschreven). De ruimte die overblijft tussen mestproductie en mestafzetruimte op het bedrijf kan worden gebruikt voor aanvoer van mest van bedrijven met een mestoverschot.

Bij de aanwending van mest door de afnemer wordt ook rekening gehouden met mestafzetcontracten die hij al afgesloten kan hebben. Het kan voorkomen dat een rundveehouder een mestafzetcontract afsluit voor de afvoer van zijn eigen mest en daarvoor in de plaats varkensmest aanvoert en aanwendt vanwege de betere werking.

De afnemer moet voldoende mestafzetruimte hebben op het moment dat de mestaanbieder volgens het contract het recht heeft de mest bij de afnemer af te zetten.

---

Rekenvoorbeeld:

Een akkerbouwbedrijf heeft in 2002 60 hectare bouwland. Dit bedrijf heeft in 2002 een plaatsingsruimte voor mest van  $60 \times 170 \text{ kg N} = 10.200 \text{ kg N}$ . Voor 2003 is dit gelijk. De akkerbouwer kan tot maximaal deze hoeveelheid stikstof mestafzetcontracten afsluiten. Hij kan ook voor meer stikstof mestafzetcontracten aannemen, maar dan moet hij zelf voor de overschotsmest die dan op zijn bedrijf ontstaat, mestafzetcontracten met derden sluiten. Een extensief rundveebedrijf met 25 melkkoeien, 5 stuks jongvee jonger dan één jaar en 5 stuks jongvee ouder dan één jaar en 30 hectare grasland en 5 hectare maïsland heeft in 2002 een mestproductie van  $(25 \times 101,8) + (5 \times 34,2) + (5 \times 69,9) = 3.065,5 \text{ kg N}$  en een plaatsingsruimte van  $(30 \times 300) + (5 \times 210) = 10.500 \text{ kg N}$ . Dit bedrijf heeft nog ruimte voor  $10.500 - 3.065,5 = 7.434,5 \text{ kg N}$  in 2002.

In 2003 neemt dit af tot  $((30 \times 250) + (5 \times 170) =) 8.350 - ((25 \times 107,4) + (5 \times 36,1) + (5 \times 73,8) =) 3.234,5 = 5.115,5 \text{ kg N}$ .

---

### **Mestverwerking en mestexport: intermediairs**

De mestproducent kan de overschotsmest ook afzetten bij een door het ministerie van LNV erkende mestexporteur of mestbe- of verwerker. Een voorwaarde voor erkenning is dat de mest door de intermediair naar het buitenland geëxporteerd wordt of onomkeerbaar ver- of bewerkt moet worden tot producten die niet als dierlijke meststoffen of overige organische meststoffen kunnen worden aangemerkt.

Een andere voorwaarde die aan de intermediair gesteld wordt, is dat voorafgaand aan het jaar waarop de mestafzetovereenkomsten betrekking hebben het bedrijf een bedrijfsplan moet kunnen overleggen met:

- een deugdelijke onderbouwing van de verwachte mestverwerkingscapaciteit of mestafzetmogelijkheden in het buitenland;
- een financiële onderbouwing;
- een beschrijving van de bedrijfsmiddelen, inclusief vergunningen die nodig zijn om aan de verplichtingen te kunnen voldoen;
- bij mestbe- en -verwerking: een nauwkeurige beschrijving van het proces.

Op basis hiervan wordt vastgesteld hoeveel kilo's stikstof het bedrijf kan exporteren of be- of verwerken. Het bedrijf mag niet meer dan voor deze hoeveelheid stikstof afzetcontracten met mestproducenten aangaan.

### **De eisen aan en inhoud van de mestafzetovereenkomsten**

In het mestafzetcontract geldt de afnameplicht om te verzekeren dat de geproduceerde stikstof ook daadwerkelijk wordt afgenomen door de afnemende partij. De hoeveelheid stikstof in de mest wordt bepaald aan de hand van forfaits of op basis van bemonstering en analyse, idem als in Minas.

In het contract is geen leveringsplicht opgenomen.

De partijen zijn vrij om nadere afspraken te maken omtrent leveringsdata, boeteclausules, kwaliteit en samenstelling van de mest. Dit zal belangrijk zijn voor de bereidheid van akkerbouwers om mestafzetcontracten aan te gaan.

Het staat partijen ook vrij de overeenkomst voor meer dan één jaar aan te gaan. De handhaving van de afspraken in de overeenkomst wordt aan de partijen zelf overgelaten.

Het mestafzetcontract moet gedeeltelijk vóór 1 januari en gedeeltelijk vóór 1 oktober in het betreffende productiejaar zijn afgesloten en naar Bureau Heffingen zijn gestuurd.

### **Eisen aan de plaatsingsruimte voor mest**

Vanaf 1 januari 2002 moet iedere mestproducent op elk moment kunnen aantonen dat hij voor de mestproductie op zijn bedrijf over voldoende mestafzetruimte beschikt. In de regelgeving wordt dit het 'dagplafond' genoemd. Het dagplafond houdt in dat op het moment van controle het aantal dieren met de bijbehorende mestproductie in evenwicht is met de mestafzetruimte. De mestproductie en de mestafzetruimte worden hiertoe omgerekend naar een jaar. De mestafzetruimte kan

bestaan uit grond op het bedrijf en mestafzetcontract(en) met een mestafnemer. Tussen het aanbod van mest en de mestafzetruimte mag maximaal 15% verschil zitten omdat het mogelijk is dat op het moment van controle de hoeveelheid dieren anders is dan gemiddeld over het jaar. Bij pluimvee is deze marge 30%, als ten minste 50% van de geproduceerde mest op het bedrijf afkomstig is van kippen, kalkoenen, eenden of parelhoenders. Schapen, geiten, vossen, nertsen en konijnen worden niet in de telling voor het dagplafond meegenomen omdat hier fluctuaties in dieraantallen van meer dan 100% kunnen voorkomen.

Voor mestproducerende bedrijven die geen grond hebben, betekent dit dagplafond dat zij al vóór het begin van het jaar waarin de mestafzet geregeld moet worden, alle mestafzetcontracten afgesloten moeten hebben.

Aan het eind van het jaar dient de gemiddelde omvang van de veestapel en de daarmee samenhangende mestproductie in het afgelopen jaar in overeenstemming te zijn met de mestafzetruimte (eigen grond plus afzetcontracten). Dit wordt aangeduid met de term 'jaarplafond'.

### **Belangrijke punten bij het afsluiten van een mestafzetcontract**

In het wetsvoorstel met betrekking tot de mestafzetcontracten wordt alleen de afnameplicht als verplichte, in het contract op te nemen eis genoemd. Daarnaast worden wel enkele belangrijke zaken genoemd waar de contractanten zelf op dienen te letten. Die behandelen we hieronder:

#### *Voor welke datum afsluiten?*

Een producent van mest moet vanaf januari 2002 op elk moment in het jaar kunnen aantonen dat er voor een gemiddelde mestproductie op jaarbasis (gebaseerd op het aantal dieren op dat moment) voldoende mestafzetruimte is. Dit betekent dat als de veehouder onvoldoende eigen grond heeft, hij op dat moment voldoende mestafzetcontracten moet hebben voor de overschotsmest. Een veehouder met onvoldoende mestafzetruimte op eigen grond moet dus in een betreffend jaar al op 1 januari van dat jaar voldoende mestafzetcontracten afgesloten hebben voor de overschotsmest. Aangezien de dieraantallen op een willekeurig moment in het jaar kunnen variëren ten opzichte van de gemiddelde dieraantallen per jaar mag er 15% marge zitten tussen de berekende jaarproductie aan mest op basis van de dieraantallen op dat moment en de plaatsingsruimte voor mest die op dat moment aanwezig is.

Verder dienen alle mestafzetcontracten voor een bepaald jaar in ieder geval vóór 1 oktober van datzelfde jaar bij Bureau Heffingen te zijn ingediend.

#### *Afnameplicht*

De afnemer van mest is volgens de wetsvoorstellen verplicht de mest die wordt aangeboden overeenkomstig het mestafzetcontract af te nemen. De veehouder is echter niet verplicht de mest, of het aantal kilo's stikstof waarover het mestafzetcontract gesloten is, te leveren. Het is immers mogelijk dat een veehouder minder kilo's stikstof produceert dan volgens de mestproductieforfaits berekend is. Wanneer de veehouder in staat is om binnen de regelgeving van Minas de mest op het eigen bedrijf aan te wenden hoeft de mest niet aan de mestafnemer geleverd te worden. De ontvangende partij dient rekening te houden met de afnameplicht door bijvoorbeeld te zorgen voor voldoende mestopslag.

#### *Andere afspraken, zoals mestkwaliteit en leveringsdata*

Andere afspraken, zoals over de kwaliteit van de mest, de gehalten stikstof en fosfaat of leveringsdata, moeten door de partijen zelf gemaakt worden.

#### *Het aangaan van een mestafzetcontract met een intermediair*

Het aangaan van een mestafzetcontract met een intermediair is in wezen niet anders dan als een contract wordt aangegaan met een akkerbouwer.

*Afstemming aantal kilo's stikstof in het mestafzetcontract met de afzetruimte op het ontvangende bedrijf*

Belangrijk is dat het aantal kilo's stikstof in het mestafzetcontract(en) niet meer is dan de mestafzetruimte voor stikstof op het ontvangende bedrijf. Is dit wel het geval dan moet voor de overschotsmest die op die manier op het ontvangende bedrijf ontstaat, elders afzetruimte worden gecontracteerd.





## Bijlage 2 Minas-cijfers

[De inhoud van deze bijlage is gebaseerd op het wetsvoorstel tot wijziging van de Meststoffenwet, zoals dat is verstuurd aan de Eerste Kamer na de goedkeuring op 22 februari 2001 door de Tweede Kamer.]

Tabel B2.1 Schematisch overzicht van deelname aan Minas

Bedrijfskenmerken	1998 t/m 2000	2001 en verder
Meer dan 2,5 GVE/ha	Aangifteplichtig	Aangifteplichtig
Minder dan 2,5 GVE/ha en meer dan 3 ha en 3 GVE	Beperkt vrijgesteld *	Aangifteplichtig
Minder dan 3 ha en 3 GVE	Volledig vrijgesteld **	Volledig vrijgesteld **
Akker- en tuinbouwbedrijven	Beperkt vrijgesteld*	Aangifteplichtig

\* Bedrijf is aangifteplichtig bij overschrijding van de aanvoernorm voor dierlijke mest.

\*\* Bedrijf moet zich wel houden aan de aanvoernormen voor dierlijke mest.

Tabel B2.2 Aanvoernormen voor dierlijke mest (kilo's fosfaat per hectare)

	1998 / 1999	2000	2001 * en verder
Grasland	120	85	80
Bouwland	100	85	80
Braakland	40	35	30
Natuurterrein met beheersregime	20	20	20
Overige gronden **	20	20	20

\* Aanvoernormen voor dierlijke mest voor 2001 en verder zijn gebaseerd op de nieuwste wetsvoorstellen.

\*\* Bijvoorbeeld plantsoenen, tuinen, campings en voetbalvelden.

Tabel B2.3 Verliesnormen voor stikstof (kilo's stikstof per hectare)

	1998-1999	2000	2001	2002*	2003*
Grasland					
droge zandgrond/löss	300	275	250	190	140
klei/veen/overig	300	275	250	220	180
Bouw- en braakland					
klei/veen	175	150	150	150	100
droge zandgrond/löss	175	150	125	100	60
overig	175	150	125	110	100
Natuurterrein	50	50	50	50	50

\* Minas-normen voor 2002 en verder zijn gebaseerd op de meest recente wetsvoorstellen.

Tabel B2.4 Verliesnormen voor fosfaat (kilo's fosfaat per hectare)

	1998-1999	2000	2001	2002*	2003*
Grasland	40	35	35	25	20
Bouw- en braakland	40	35	35	30	20
Natuurterrein	10	10	10	10	10

\* Minas-normen voor 2002 en verder zijn gebaseerd op de meest recente wetsvoorstellen.

Tabel B2.5 Heffingen bij overschrijding van de verliesnormen (guldens per kilo stikstof of fosfaat)

	1998-1999	2000	2001	2002*	2003*
	(in guldens)	(in guldens)	(in guldens)	(in euro)	(in euro)
Stikstof-overschrijding					
≤ 40 kg N per ha	1,50	1,50	1,50	1,15	2,30
> 40 kg N per ha	1,50	1,50	1,50	2,30	2,30
Fosfaatoverschrijding					
≤ 10 kg fosfaat per ha	2,50	5,00	5,00	9,00	9,00
> 10 kg fosfaat per ha	10,00	20,00	20,00	9,00	9,00

\* Minas-normen voor 2002 en verder zijn gebaseerd op de meest recente wetsvoorstellen.

**Tabel B2.6 Berekening van het Minas-overschot**

Totale aanvoer N*		Totale aanvoer P2O5*	
Totale afvoer N*	–	Totale afvoer P2O5*	–
<hr/>		<hr/>	
Bruto overschot/tekort N		Bruto overschot/tekort P2O5	
Verliesnormen N**	–	Verliesnormen P2O5**	–
Stikstofcorrectie***	–		
<hr/>		<hr/>	
Belastbaar N-overschot		Belastbaar P2O5-overschot	

\* aan- en afvoerposten, zoals genoemd in Bijlage 1.

\*\* verliesnormen voor de oppervlakte grond, zoals genoemd in tabel B2.3.

\*\*\* De stikstofcorrectie bestaat uit een correctie per dier (per diersoort verschillend) min een correctie per hectare grasland (60 kg N/ha). De stikstofcorrectie kan niet negatief zijn, dus als de correctie voor het grasland hoger uitkomt dan de correctie voor de dieren op het bedrijf dan is de stikstofcorrectie voor het bedrijf nul.

**Tabel B2.7 De vastlegging van stikstof via vlinderbloemigen**

	Kg N per ha
Stamslabonen	30
Pronk- en slabonen en erwten	50
Tuin- en veldbonen	120
Grasklaver/witte klaver	130
Luzerne	160



## Bijlage 3 Mestafzetcontracten cijfers \_\_\_\_\_

[De inhoud van dit hoofdstuk over Minas is gebaseerd op het wetsvoorstel tot wijziging van de Meststoffenwet, zoals dat is verstuurd aan de Eerste Kamer na de goedkeuring op 22 februari 2001 door de Tweede Kamer.]

Tabel B3.1 Mestafzetnormen (kg N per ha)

	2002	2003 en verder
Grasland	300	250
Maisland	210	170
Bouwland	170	170
Natuurterrein met beheers- regime	80	80

Tabel B3.2 Mestproductie forfaits (gebaseerd op Bijlage E van de Meststoffenwet)

diersoort	diercategorie	diercategorie nummer	mestproductieforfeit (kg N/jr.)	
			2002	2003
Rundvee	<b>Fok- en gebruiksvee</b>			
	melk- en kalfkoeien	100	101,8	107,4
	vrouwelijk jongvee			
	- jonger dan 1 jaar	101	34,2	36,1
	- 1 jaar en ouder	102	69,9	73,8
	stieren voor de fokkerij			
	- jonger dan 1 jaar	103	28,3	29,8
	- 1 jaar en ouder	104	54,0	57,0
	<b>Witvleesproductie</b>			
	vleeskalveren			
	- 0-2 maanden	110	4,5	4,8
	- 2-6 maanden	111	11,2	11,8
	- 0-6 maanden	112	8,8	9,3
	<b>Roséveesproductie</b>			
	vleeskalveren			
	- 0-3 maanden	110B	9,8	10,4
	- 3-8 maanden	111B	26,6	28,0
	- 0-8 maanden	112B	19,7	20,8
	<b>Roodvleesproductie</b>			
	weide- en zoogkoeien	120	70,1	74,0
	vleesstieren			
	- 0-3 maanden	121	7,0	7,4
	- 3-16 maanden	122	28,8	30,4
	- 0-16 maanden	123	24,8	26,1
	overig vleesvee			
- jonger dan 1 jaar	124	28,0	29,5	
- 1 jaar en ouder	125	69,2	73,1	
Varkens	<b>Fokkerij/vermeerdering</b>			
	fokzeugen			
	- biggen geleverd na 6 weken	400	14,6	15,4
	- biggen aangehouden tot 25 kg	401	18,6	19,7
	opfokzeugen			
	- 25kg-7 maanden	402	7,2	7,6
	- 7 maanden - eerste dekking	403	11,1	11,7
	- 25 kg - eerste dekking	404	7,5	7,9
	opfokberen 25 kg - 7 maanden	405	6,8	7,2
	dekberen ouder dan ca. 7 maanden	406	14,3	15,1
biggen van 6 weken tot 25 kg	407	2,4	2,6	

Diersoort	diercategorie	Diercategorie nummer	mestproductief forfait (kg N/jr.)		
			2002	2003	
<b>Varkens</b>	<b>Mesterij</b>				
	Slachtzeugen	410	15,4	16,2	
	Vleesvarkens ±25-110 kg	411	7,5	7,9	
<b>Kippen</b>	<b>Legrassen</b>				
	Opfokhennen jonger dan 18 weken	300	0,212	0,224	
	Hennen, hanen ouder dan 18 weken	301	0,449	0,474	
	<b>Vleesrassen</b>				
	Opfokhennen en –hanen voor (groot) ouderdieren jonger dan 19 weken	310	0,116	0,123	
	Ouderdieren, ouder dan 19 weken	311	0,436	0,460	
	Vleeskuikens	312	0,351	0,371	
	<b>Kalkoenen</b>	<b>Voor broedeieren</b>			
		Hennen en hanen			
-	0-6 weken	200	0,307	0,324	
-	6-30 weken	201	1,233	1,302	
-	ouder dan 30 weken	202	1,602	1,691	
<b>Vleeskalkoenen</b>	Vleeskalkoenen	210	0,936	0,988	
<b>Schapen</b>	Fokschapen incl. lammeren tot 25 kg	550	10,9	11,5	
	Overige schapen	551	9,8	10,4	
<b>Vossen</b>	Fokmoeren, incl. niet gespeende pups	700	1,78	1,88	
	Fokrekels	701	1,40	1,48	
	Pups, jonger dan 8 maanden	702	1,26	1,33	
	<b>Nertsen</b>	Fokteven, incl. niet gespeende pups	750	0,66	0,69
	Fokreuen	751	0,77	0,81	
	Pups, jonger dan 8 maanden	752	0,54	0,57	
<b>Geiten</b>	Melkgeiten, incl. lammeren tot ±10 kg	600	7,1	7,5	
	Overige geiten	601	5,1	5,4	
<b>Eenden</b>	Ouderdieren van vleeseenden	800	0,53	0,56	
	Vleeseenden	801	0,41	0,44	
	<b>Konijnen</b>	Voedsters, incl. niet gespeende jongen	900	1,31	1,39
	Fokrammen	901	0,79	0,84	
	Opfokkonijnen	902	1,07	1,13	
	Vleeskonijnen	903	0,43	0,45	
<b>Parelhoenders</b>	Vleesparelhoenders	951	0,463	0,488	





# Bijlage 4 Projectopzet

## Werkgroepsamenstelling

In het project worden achttien werkgroepen van verschillende product-marktcombinaties gevormd. In iedere werkgroep zitten zowel mestproducenten als mestgebruikers. Gestreefd wordt naar groepen met ongeveer zeven deelnemers uit één mestleverende sector (bijvoorbeeld varkenshouderij) en zeven deelnemers uit één mestgebruikende sector (bijvoorbeeld akkerbouw). Er wordt bewust gekozen om geen gemengde groepen met diverse leverende of gebruikende sectoren op te zetten, omdat daarmee de discussie in de groepen wordt vertroebeld.

Bij het opzetten van de werkgroepen is rekening gehouden met verschillende plant-mestcombinaties en grondsoorten. In tabel B4.1 geven we de samenstelling van de groepen aan.

Tabel B4.1 Aantal werkgroepen van verschillende mestontvanger/leveranciercombinaties

Mestontvanger	Mestleverancier		
	Varkens	Pluimvee	Rundvee
Akkerbouw (klei)	2	1	2
Akkerbouw (zand)	2	2	1
Akkerbouw (löss)	1		
Vollegrondsgroenteteelt (zand)	1	1	
Bollenteelt (zand)			1
Fruitteelt (klei)			1
Biologische akker- en tuinbouw (klei)	1		
Voedergewassen (klei en veen)	1*		1

\* niet opgestart

Voor de maximale benutting van de mestafzetruimte is het van groot belang dat alle te onderscheiden groepen producenten en gebruikers van dierlijke mest in het project zijn vertegenwoordigd. Elk type producent en afnemer heeft immers zijn specifieke behoefte en wensen. De werkgroepen zijn verspreid over het land opgezet, waarbij wel de nadruk ligt op de mestoverschot- en mesttekortgebieden.

## Bijeenkomstprogramma

Eerste bijeenkomst

Einddoel: deelnemers hebben een helder beeld van het nieuwe mestbeleid en het project, en hebben kennis met elkaar gemaakt.

Uitleg over het project;

Bespreking van wet- en regelgeving op het gebied van Minas en mestafzetcontracten;

De ondernemerssituaties van de deelnemers worden kort besproken.

Tweede bijeenkomst

Einddoel: mestproducenten en –afnemers hebben duidelijkheid over hun wensen en behoeften en weten welke rol mineralenmanagement hierbij kan spelen.

Afnemers en producenten komen afzonderlijk bijeen;  
Afnemers stellen een plan op waarin staat binnen welke kaders ze mogelijkheden zien om met producenten samen te werken;  
Producenten proberen naar aanleiding van het plan van de afnemers een aansluitend voorstel te formuleren.

#### Derde bijeenkomst

Einddoel: mestproducenten en –afnemers hebben de eerste mogelijkheden van een mestafzetcontract verkend en weten welke rol intermediairs en mestbewerkers kunnen spelen.  
De uitkomsten van de tweede bijeenkomst worden bij elkaar gelegd en door een afnemer en een producent gepresenteerd;  
Begeleiders gaan (eventueel samen met een intermediair) uitgebreid in op de rol van mestmanagement voor zowel producenten als afnemers.

#### Vierde bijeenkomst

Einddoel: alle mogelijkheden en onmogelijkheden om tot een mestafzetcontract te komen zijn verkend.  
De mogelijkheden voor een verdere aanscherping van plannen uit de derde bijeenkomst worden bekeken (naar aanleiding van de opgedane kennis met betrekking tot mestmanagement);  
Resterende knelpunten komen op tafel en worden besproken;  
Indien gewenst worden vervolgspraken gemaakt voor het opstellen van een contract.

## Individuele begeleiding

Naast begeleiding in de bovengenoemde werkgroepen zal er ook individuele begeleiding plaatsvinden. De deelnemers zullen tijdens deze begeleiding samen met een adviseur op basis van een bruikbaar computermodel van Praktijkonderzoek Veehouderij (PV), Landbouw-Economisch Instituut of DLV-adviesgroep hun bedrijfssituatie doorrekenen. Daarbij wordt met name gelet op de mogelijkheden voor het gebruik van dierlijke mest, de wijze van gebruik en de mogelijkheden om mestproductie af te stemmen op de behoefte van de afnemer.

## Werkmateriaal

Binnen het project wordt werkmateriaal ontwikkeld voor de werkgroepbijeenkomsten. Het materiaal zal gericht zijn op de overdracht van informatie over mestafzetcontracten en de uitwisseling van kennis over mestaanbod en –behoefte binnen de verschillende sectoren. Dit laatste heeft tot doel de wensen en behoeften van de deelnemers duidelijk te krijgen. De ervaringen met dit werkmateriaal in de groepen kunnen later worden gebruikt bij het ontwikkelen van voorlichtingsmateriaal. Daarnaast zal informatie worden opgenomen over beschikbare mestbe- en -verwerkingstechnieken, logistiek en kwaliteit van mest.  
Het geheel wordt overzichtelijk gerangschikt in een map, waarin eenvoudig ook eventuele aantekeningen en aanvullend werkmateriaal kunnen worden opgenomen.

# Bijlage 5 Aandachtspunten voor het mestafzetcontract

---

In het werkmateriaal werden aandachtspunten voor mestafzetcontracten beschreven, maar ook uit de bijeenkomsten kwamen aandachtspunten naar voren. In deze bijlage geven we zowel de aandachtspunten zoals we die tevoren in de werkmap hebben opgenomen, als de aandachtspunten die in de bijeenkomsten door de deelnemers werden genoemd.

## Werkmateriaal

Zoals de wetsvoorstellen er nu uitzien, is alleen de afnameplicht een verplichting binnen mestafzetcontracten. De betrokken partijen zijn vrij om binnen de mestafzetcontracten afspraken te maken over andere zaken, zoals kwaliteit en leveringsdata. Hieronder geven we aan welke punten belangrijk kunnen zijn om op te nemen in een mestafzetcontract:

### Kwaliteit

- Gehalten stikstof, fosfor en eventueel kali
- Organischestof- en drogestofgehalte
- Homogeniteit
- Onkruidzaden
- Ziektevrij (vrij van schadelijke bacteriën, virussen etc.)
- Bewerkingen

Belangrijk hierbij is dat de mestproducent en mestafnemer afspraken maken over het voldoen aan de verschillende kwaliteitseisen (bijvoorbeeld een marge afspreken voor het stikstof- en fosforgehalte en een maximale spreiding in gehalten mineralen tussen verschillende mestpartijen) en wat te doen als de geleverde mest niet voldoet aan de afgesproken eisen. Bewerkingen van mest kunnen een garantie bieden voor constantere gehalten in en meer homogene kwaliteit van de mest.

### Leveringsmoment en hoeveelheid

Een optimale afstemming van leveringsmoment en hoeveelheid mest op de mogelijkheden voor mestaanwending op het akkerbouwbedrijf voorkomt dat de akkerbouwer onnodig moet investeren in (meer) mestopslag.

### Prijs

Het is belangrijk de vergoeding voor het afnemen van de mest vast te leggen. Daarnaast kunnen financiële vergoedingen worden opgenomen, als blijkt dat andere afspraken in het contract niet worden nagekomen (bijvoorbeeld over de mestkwaliteit).

### Tijdelijke opslag

Als de veehouder de mest levert op een moment dat de akkerbouwer deze niet kan aanwenden of opslaan, zal voorzien moeten worden in een tijdelijke opslag bij bijvoorbeeld de akkerbouwer. In het contract kan worden afgesproken wie van de betrokkenen verantwoordelijk is voor deze tijdelijke opslag.

### Uitrijden van de mest

De betrokken partijen kunnen afspraken maken over wie verantwoordelijk is voor het vervoeren en aanwenden van de mest op het moment van levering, zodat opslag niet nodig is.

### **Intermediair**

Intermediairs kunnen alleen een mestafzetcontract aangaan indien zij de mest exporteren of zodanig verwerken dat hij buiten de landbouw terechtkomt. Het is nog niet duidelijk of intermediairs ook een makelaarsfunctie kunnen gaan vervullen in het afsluiten van mestafzetcontracten. Indien intermediairs betrokken mogen worden bij het afsluiten van mestafzetcontracten dienen goede afspraken over verantwoordelijkheden van de betrokken partijen gemaakt te worden. In feite worden dan twee aparte mestafzetcontracten gesloten: de veehouder sluit een contract met de intermediair en de intermediair sluit een contract met de akkerbouwer.

Zoals het er nu naar uitziet, zal het aanbod van mest de vraag naar mest overtreffen. In die situatie is het voor een aanbieder van mest wenselijk om afname van zijn mest aantrekkelijk te maken voor de akkerbouwer. Dit kan hij bijvoorbeeld doen door tegemoet te komen aan problemen die een akkerbouwer voorziet bij het gebruik van dierlijke mest. Deze problemen kunnen bijvoorbeeld onvoldoende opslagcapaciteit voor mest of schommelingen in de samenstelling van de mest zijn. De veehouder kan hierin tegemoetkomen door in een tijdelijke opslag op het akkerbouwbedrijf te voorzien en een homogene samenstelling van de mest te maken door voldoende mixen of mestbewerking.

## Werkgroep bijeenkomsten

Overzicht van alle knelpunten en eisen die in de verschillende bijeenkomsten genoemd zijn door de mestafnemende partijen. De laatste kolom is gebaseerd op de enquête van de vierde bijeenkomst, waarin de open vraag gesteld werd welke aspecten moeten worden opgenomen in een mestafzetcontract (A = genoemd door afnemer, L = genoemd door leverancier).

Knelpunten en eisen bij mestafzet	Akker- bouw	Volle- gronds- groente	Bollen- teelt	Fruit- teelt	Ext. vee houde- rij	Opnemen in contract?
<i>Samenstelling:</i>						
Moet bekend zijn vóór levering	X	X		X		A
Homogeen	X	X		X		A, L
Verhouding N : P : K	X	X		X		A
Hoge C/N-verhouding			X			A
Veilig voor bodemleven			X	X		
Geen onkruiden, verontreinigingen	X	X	X	X		
Runder- of kalvermest: risico van dier- ziekten of aardappelziekten	X				X	
Geen drijfmest, maar vaste mest of korrel	X		X	X		
<i>Levering:</i>						
Ook leveringsplicht (100%): geen loos contract	X					A
Wel ruimte voor loos contract	X	X				A
Leveringstijdstip wordt bepaald door of in overleg met ontvanger	X	X				A, L
Boete bij levering op ander tijdstip	X					
Voorjaarsaanwending op kleigrond problematisch	X					
Najaarsaanwending bij laatruimende gewassen moeilijk	X					
Uitstel levering bij slecht weer (over- macht?)/ weer moet goed zijn	X	X		X		
Afspraken over transport en verant- woordelijkheid hiervoor	X					
Capaciteitsproblemen transporteurs	X					
Voorlichting en advies er bij	X			X		
Opslagmogelijkheid						A, L
<i>Calamiteiten:</i>						
Duidelijkheid wat er gebeurt bij cala- miteiten, bijvoorbeeld nat najaar	X	X		X		A
Geen overschrijding Minas-normen; zo ja, heffing voor leverancier	X				X	
<i>Contractduur:</i>						
Voor 1 jaar, met intentie langer	X	X				
Langere periode						A, L
<i>Tekenbereidheid:</i>						
Niet verantwoordelijk voor problemen van veehouderij	X			X		
Contract vormt een beperking om te kunnen groeien of bouwplan te wijzi- gen	X	X			X	
Onderling vertrouwen vereist	X		X			
Win-winsituatie						A, L
<i>Financiën:</i>						
Het moet geld opbrengen, anders niet interessant	X				X	A

Overzicht van alle knelpunten die in de verschillende bijeenkomsten genoemd zijn door de mestleverende partijen.

Knelpunten en eisen bij mestafzet	Rund- Vee	Var- kens	Pluimvee
<i>Samenstelling:</i>			
Vóór levering bekend is moeilijk i.v.m. opslagtekort	X		
Wantrouwen over monstername		X	
Leveren verschillende gehalten is niet mogelijk		X	X
Onkruidzaden in de mest zijn niet te voorkomen	X		
Eis van ziektevrije mest stelt eisen aan aankoop bijproducten	X		
Kalkoenenmest niet gegarandeerd vrij van salmonella			X
Fosfaatgehalte in de mest te hoog			X
Mest is zeer geconcentreerd. Dit geeft problemen met spreiding over het land			X
<i>Levering:</i>			
Behoeftte aan loos contract	X		
Levering niet altijd mogelijk net voor groeiseizoen	X		
Export is gevoelig voor ziekte-uitbraken, waardoor grenzen dicht gaan			X
<i>Calamiteiten:</i>			
Duidelijkheid wat er gebeurt als akkerbouwer mest niet kan ontvangen op een bepaald moment	X	X	
<i>Contractduur:</i>			
Jaarlijks onderhandelen geeft tijdsdruk en stress		X	
Langere periode, i.v.m. investeringsnoodzaak			X
<i>Tekenbereidheid:</i>			
Onderling vertrouwen vereist	X	X	
<i>Financiën:</i>			
Als het veel kost, gaat het ten koste van de concurrentiepositie		X	