

Goede hygiënesluis houdt ziektes buiten



Wie met veel kosten en moeite een veestapel met een hoge gezondheidsstatus heeft gekregen wil dat ook graag zo houden. Een hygiënesluis kan ziekten buiten de deur houden.

Tekst: Eric Pijnappels – Foto's en illustraties: Eric Pijnappels, Anne Hiemstra

In de KKM-regels zijn er een paar te vinden die over hygiëne gaan. Zo mag het tanklokaal bijvoorbeeld géén doorgang zijn naar de rest van de stal. En dat terwijl bezoekers zichzelf wel om moeten kleden voor ze naar koeien gaan en hun schoenen van te voren moeten ontsmetten. Een hygiënesluis lijkt dus de oplossing. Maar wie dat teveel gedoe vindt, zal in ieder geval een ontsmettingsbak moeten gebruiken. De keuze en inrichting van een hygiënesluis hangt af van de bedrijfsindeling en de plaats van de gebouwen ten opzichte van elkaar. Om insleep van ziekte te voorkomen moet ook het interne bedrijfsverkeer, zoals dat tijdens het voeren en het uitmesten plaatsvindt, goed gescheiden zijn van al het externe verkeer zoals de RMO en de bulkwagen. Want pas dan heeft een echte hygiënesluis ook zin. Hoewel dat vaak moeilijk lijkt, is het toch met eenvoudige aanpassingen te bereiken.



Bankje

Als het interne en externe verkeer op het gehele bedrijf goed gescheiden zijn, is een hygiënesluis vooral van belang voor de bezoekers naar de stal. Deze is een aparte ruimte is voor die bezoekers de enige mogelijkheid om het bedrijf te betreden. De ruimte heeft een vuil gedeelte, waar alle bezoekers binnenkomen en hun eigen kleding uit doen. Daarnaast is een schoon gedeelte waar ze de

bedrijfskleding aantrekken. Een bankje en een douche scheiden deze twee delen van elkaar gescheiden.

Omkleedruimte

Op bestaande melkveebedrijven kan het erg moeilijk zijn om een apart schoon en vuil bedrijfsgedeelte te maken. In dat geval is een omkleedruimte een minimale vereiste. Dat is een ruimte op zich, of een onderdeel van een andere ruimte, waar bezoekers bedrijfskleding aan kunnen trekken. Veehandelaren, inseminatoren, dierenartsen, voorlichters of monteurs die een verhoogd risico voor ziekte-insleep zijn, zeker als ze tussen de dieren komen, zijn verplicht zich hier om te kleden.

Bord aan de muur

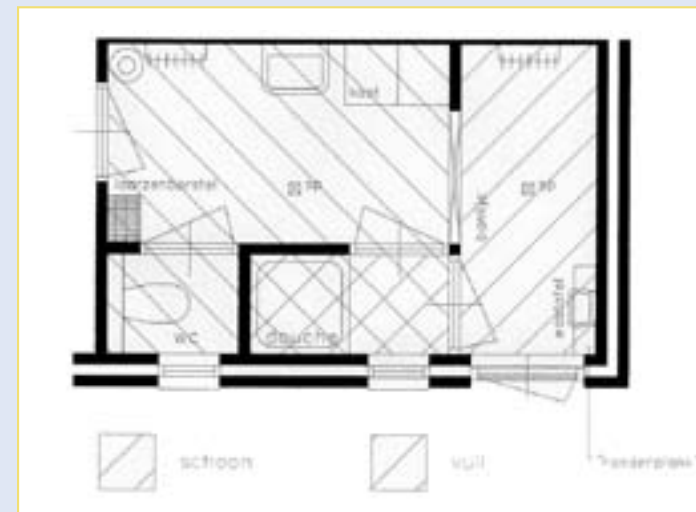
De hygiënesluis of omkleedruimte moet zo geplaatst zijn dat deze mensen in de sluis staan voor ze de stal binnen kunnen stappen.

Zo richt je een hygiënesluis in

De minimale grootte van een hygiënesluis is, zonder douche, 1,50 m x 3,50 m. Verder bevat de sluis maar één ingang en één uitgang. Is dat niet zo, dan is de scheiding tussen schoon en vuil door middel van een bankje immers een probleem. Zorg met minimaal 1TL-balk ondersteund door daglicht voor voldoende licht. Plaats ook twee schrobputjes. Eén schrobputje voor het schone interne gedeelte, en één voor het vuile externe gedeelte. De afvoer van het spoelwater van het laatste putje moet op de riolering aangesloten worden. Leg de vloer op voldoende afschot, ongeveer twee procent, zodat er geen waterplassen blijven staan. Ook moet de vloer voldoende stroef zijn om uitgeleiden te voorkomen, en goed reinigbaar. Om diezelfde reden moeten de wanden voorzien zijn van een coating of tegels. Plaats alles in de sluis ongeveer 20 cm vrij van de vloer, zodat je de vloer gemakkelijk kunt reinigen.

Verder zijn in de hygiënesluis de volgende zaken te vinden:

- Een kapstok voor eigen kleding van de bezoeker.
- Een tafeltje of wandplateau voor kleine spullen en het logboek.
- Een afvallemmer.
- Verwarming.
- Een wasbak met warm en koud water in het vuile gedeelte.
- Een afscheidingsbankje met drempel eronder (dit de grens tussen intern en extern).



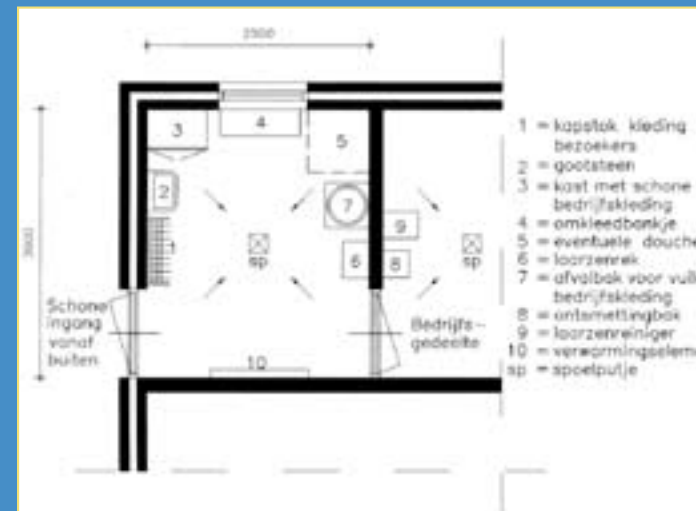
- Een kast met schone bedrijfskleding.
- Een laarzenrek (zorg voor voldoende grote maten).
- Een wasmand met vuile bedrijfskleding.
- Een wasbak met koud en warm water in het schone gedeelte.
- Een douche is geen noodzaak, maar in een hygiënesluis wel zeer wenselijk.
- Een laarzenreiniger.

Zo ziet een omkleedruimte eruit

Omdat een omkleedruimte uit slechts één ruimte bestaat, kan de inrichting eenvoudiger. Zorg er wel voor dat de omkleedruimte droog blijft. Voor de periodieke reiniging moeten de wanden en vloeren overigens wel vochtbestendig zijn. Laarzen reinigen en spoelen kan het beste in de stal gebeuren, buiten de omkleedruimte. Zet daar meteen een laarzenreiniger neer en maak een handdouche en een afvoerputje. Het ontsmetten van bedrijfslaarzen heeft niet zo veel zin. Dit kan het beste gebeuren na de reiniging voordat ze weer het laarzenrek op gaan.

In een omkleedruimte zijn de volgende zaken te vinden:

- Een kapstok voor de eigen kleding van de bezoeker.
- Een kast met schone bedrijfskleding en een laarzenrek met laarzen, ook voor grote maten.
- Een afvallemmer.
- Een verwarming.
- Een bankje mag ook tegen muur onder kapstok staan.
- Er moet één wasbak met koud en warm water aanwezig.



- Een douche is niet nodig, maar wel een goede aanvulling.
- Afvoerputje voor het spoelwater.

Natuurlijk is het ook goed als de veehouder deze ruimte zelf ook als omkleedruimte gebruikt. Dan komt hij er immers met de bezoekers, die zich het liefst aan huis melden, automatisch langs, wat een betere garantie is voor optimaal gebruik. Bij de ingang van de omkleedruimte/hygiënesluis hoort een bordje te hangen met het opschrift: "Hier ontsmet-

ten" of "Bedrijfskleding verplicht". Het is handig om alle andere toegangsdeuren op slot te doen. Staan de grote voergangdeuren in verband met de ventilatie in de stal vaak open, dan kun je hier het beste een hekwerk plaatsen, om te voorkomen dat bezoekers toch de open voergangdeuren inlopen. Plaats de hygiënesluis in ieder geval niet voor

het tanklokaal. Het tanklokaal mag immers géén doorloopruimte worden. In het tanklokaal moet alléén de chauffeur van de RMO komen, en liefst niet verder dan de tank. Hij hoeft dan ook niet door de hygiënesluis. ■

Eric Pijnappels werkt als projectleider Bouw Rundveehouderij bij DLV Bouw, Milieu & Techniek, telefoon (0413) 33 68 00.