



Met goed melkmanagement beter en vlugger melken

Melkveehouders die meer dan 200 koeien willen melken in grote snelwissel- of draaimelkstallen komen er al snel achter dat je niet zonder automatisering kunt. Is het niet om alle diergegevens te verwerken dan is het wel om de prestatie van de melkstal te optimaliseren en de melkers in de gaten te houden. Melkmachinefabrikanten staken daar de afgelopen tijd dan ook veel ontwikkelingsgeld in.

Tekst: Joe Olminkhof* – Foto's: Gertjan Zevenbergen, leveranciers

W il je grote veestapels effectief kunnen managen dan kun je niet zonder een management-hulpmiddel, liefst eentje op de computer. Eentje die er voor zorgt dat je alle gegevens direct en overal bij de hand hebt. Door de introductie van een koppeling die gebruik maakt van het *Standard Unitized Format* (SUF), dat momenteel jammer genoeg alleen gebruikt wordt door met Nedap uitwisselbare apparatuur, hoeven de gegevens niet meer één keer per dag uitgewisseld te worden tussen het managementprogramma en de procescomputer, maar is dat constant het geval. Daardoor zijn de ongeveer 250 gegevens op alle computers altijd identiek en is er dus

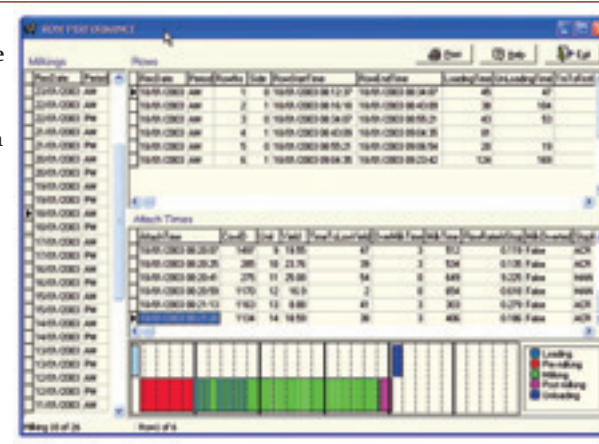
geen verschil meer tussen de gegevens in het managementsysteem en in het processysteem. Daarmee is het tijdvrage actualiseren van het managementprogramma door het ophalen van de gegevens uit de procescomputer, verleden tijd. En dat is een groot voordeel, zeker voor de grote bedrijven.

Beoordeling van het melken

Met de gegevens uit de procescomputer kun je uitgebreide verslagen maken. Verslagen die je helpen de melkstal beter te benutten. Zo'n uitgebreid melkverslag geeft volgens Amerikaans onderzoek veel nuttige informatie over de melkbaarheid van de koeien en de werkwijze van de melker. In één overzicht is informatie

van de koeien per groep beschikbaar. Denk maar aan de gemiddelde melkproductie en de gemiddelde melktijd maar ook de gemiddelde melkstroom van 0 tot 15 seconden, van 15 tot 30 seconden en van 30 tot 60 seconden. Maar daar blijft het niet bij. Zo'n melkverslag, gegenereerd door de computer, laat ook de melkproductie in de eerste twee minuten van een melking zien en het percentage melk dat de koe gedurende die eerste twee minuten geeft. Daarnaast geeft het formulier het aantal seconden met een lage melksnelheid en de procentuele tijd met een lage melksnelheid aan net als de maximale melksnelheid. Verder toont het overzicht het aantal koeien met heraan sluitingen, het aantal koeien dat na twee

Deze tabel geeft de verschillende acties op een bepaald moment in de melkstal met verschillende kleuren weer; het inlaten van de koeien (lichtblauw), de tijd voor het melken (rood), het melken (groen), de tijd na het melken (paars) en het uitlaten van de koeien (donkerblauw). Een blauw lijntje geeft het aansluiten van een melkstel terwijl het roze lijntje het afnemen van het melkstel laat zien. Zo kunnen de melkers en de manager de melkefficiëntie tot op de tweede nauwkeurig beoordelen.



minuten nog geen melk geeft, of het melkstel met de hand is afgenomen, of door de koe is afgetrapt. Er is zelfs te zien wanneer de melker het stel weer heeft ondergehangen. Als laatste is ook het aantal kilogrammen melk per stand per uur gemolken en koeien per stand te zien. Het mag duidelijk zijn, dit zeer uitgebreide melkverslag laat de manager zien hoe het melken verloopt. Handig, want hij is daar zelf niet altijd meer bij. Met een sms-bericht kan een korte versie van het melkverslag naar de mobiele telefoon van de veehouder worden verzonden aan het eind van het melken.

Beoordeling van de melkstal

Het melkverslag biedt inzicht in de prestatie van de koeien. Het melkstaloverzicht doet dat zelfde maar dan voor de melkstal. Dit overzicht laat de manager de effecten zien van veranderingen in de melkstal of de gevolgen van problemen in de melkstal. Bij grotere melkstallen is vooral het veranderen van het afname-moment per koe interessant. Zoals Veehouderij

Techniek al eerder schreef, blijkt dat eerder afnemen sneller melken tot gevolg heeft. Bij twee keer per dag melken mag een melking tussen 6,0 en 7,0 minuten duren. Bij drie keer per dag melken is dat gemiddeld 4,0 tot 6,0 melkminuten per melking. Door het afname-moment te vervroegen is veel tijdswinst te boeken bij het melken, zonder verlies van productie en vaak met een betere speenkwaliteit.

Werken met groepen

Natuurlijk kun je tijd winnen door zoveel mogelijk processen in de melkstal te automatiseren. Bijvoorbeeld door de uitloophekken automatisch te openen als het laatste melkstel is afgenomen of door attenties door de melkinstallatie te laten omroepen via een luidspreker. Maar je profiteert alleen maximaal van die tijdswinst als de juiste koeien in de goede groepen lopen. En dat vraagt zeker op grote bedrijven constante aandacht. Tijdens het halen en brengen van koeien naar de melkstal en de separatierruimtes wil nog wel eens een hek

verkeerd staan. Onbedoeld loopt dan een aantal koeien in de verkeerde groep. Een snelle blik op één A-4tje kan overzicht en duidelijkheid geven. Dat kan met behulp van een kleuren-tabel waarin elke groep met een eigen kleur heeft. Je kunt natuurlijk ook een lijstje gebruiken waarop alle koeien staan vermeld die in de verkeerde groepen lopen. Deze lijst gebruikt de koeophaler om de koeien te verplaatsen van de separatierruimte naar de juiste groep.

Separeren van koeien

Voor het separeren van die koeien maar ook van attentiekoeien naar de ziekenstal of behandellijn is intelligente software ontwikkeld. Zo staat een tochtige koe met een stappenteller voor het bepalen van het juiste inseminatiemoment, automatisch in de separatierruimte als dit volgens de stappenteller en de gegevens van de koekalender noodzakelijk is. ■

3 Tips

- 1 Een goed managementprogramma levert makkelijk toegankelijke informatie voor grote bedrijven.
- 2 Pas de afnametijden in kleine stapjes aan en wacht drie weken tot de gevolgen van de verandering zichtbaar worden.
- 3 Let bij aanschaf op melkmeters die veel informatie kunnen leveren.

Joe Olminkhof was specialist melkwinning & management bij DLV bouw, milieu en techniek, telefoon (0513) 65 35 96. Nu is hij zelfstandig adviseur, www.olminkhof.com

Streven naar evenwichtige melking

Linker grafiek: een ongeordende veestapel waar van een groepsindeling amper sprake is. Op de verticale as staat de melkstand aangegeven en op de horizontale as is het melktijdstip te zien. Het begin van een rechthoekje geeft het begin van het melken van een koe aan en het eind van het balkje is ook het einde van het melken. Een lange rechthoek staat dus voor een koe met een lange melktijd. In de rechter grafiek is precies hetzelfde te zien. Het enige verschil is dat hier slechts een paar koeien in de verkeerde groep lopen. Gevolg: een veel evenwichtiger melking.

