

Alstroemeriateler Frans Vreugdenhil:

# 'Over indeling nieuwe bedrijfsruimte



Bouwer Arie Vreugdenhil (links) bekijkt samen met teler Frans Vreugdenhil de vorderingen van de bouw van het ketelhuis.

De bedrijfsruimtes zijn tegenwoordig geen gewone simpele tuinderschuren meer. Frans Vreugdenhil, die samen met broer Jelle en zijn twee zoons Arend en Kees een alstroemeriabedrijf runt, heeft veel tijd en aandacht aan het bouwproject besteed. Over de indeling van de bedrijfsruimte heeft hij maanden nagedacht. Hij heeft zelf een schets van de indeling gemaakt. Om te bekijken of alles paste, heeft hij vooraf alles uitgemeten en met paaltjes gemarkeerd.

TEKST EN BEELD: HARRY STIJGER

Het nieuwe bedrijf van fa. A. Vreugdenhil aan de Maasdijk in 's-Gravenzande heeft 23.000 m<sup>2</sup> glas. Hiervan is 14.000 m<sup>2</sup> dit jaar nieuw gebouwd. De nieuwe kas heeft een goothoogte van 6 m, een traliespant van 9,60 m, een kapbreedte van 4,80 m en een pootafstand van 5 m. De bestaande kas van 9.000 m<sup>2</sup> heeft een goothoogte van 5 m en een traliespant van 8 m. De belichting is 4.000 lux en in de nieuwbouw 5.000 lux.

De nieuwe bedrijfsruimte heeft een oppervlakte van 1.160 m<sup>2</sup>. De lengte is 70 m en de breedte 14 m. Alleen bij de laad- en loskuil is de bedrijfsruimte 20 m breed. De goothoogte is 7 m. Vreugdenhil kassenbouw uit Poeldijk is de bouwer van de nieuwe bedrijfsruimte.

## Winstverhogende omzet

Ondanks de uitkoop van het bedrijf aan de Poelkade door de gemeente Westland, hebben de gebroeders Vreugdenhil, die rond de vijftig zijn, toch besloten om door te gaan. "Op onze leeftijd is het niet makke-

lijk om door te gaan, omdat het rendement niet al te hoog is. Als je stopt, heb je het financieel goed. Maar het telen zit ons nu eenmaal in het bloed en dat geeft nog iedere dag voldoening. Bovendien zijn er ook nog mijn twee neven waar we het voor doen", zegt Frans Vreugdenhil.

Het was eerst de bedoeling om op het eerder gekochte grasland van 24.000 m<sup>2</sup> een nieuwe kas van 18.000 m<sup>2</sup> te bouwen. Door de koop van het bedrijf van de buurman, dat gedeeltelijk is afgebroken, zijn de plannen en indeling veranderd. De twee percelen bij elkaar bood de mogelijkheid om een goede bedrijfsindeling te maken met een grotere bedrijfsruimte.

"We hebben nog een hectare land, maar bouwen dat nu niet vol. De meeste ondernemers hebben de neiging om te streven naar bezitvergroten omzet. Als ondernemer moet je echter streven naar winstverhogende omzet. Bovendien is alstroemeria een arbeidsintensieve teelt met vooral in het voorjaar een arbeidspiek. We moeten eerst zien hoe het gaat lopen", vertelt de teler.

## Nadenken over indeling

Over de indeling van de bedrijfsruimte heeft de teler maanden lopen nadenken. Vanuit het bestaande bedrijf wist hij al wat hij wilde veranderen om tot de gewenste indeling te komen. Veel ruimte is er nodig voor de verwerking van de bloemen, zoals het sorteren van de alstroemeria's, het veiling klaar maken en het verladen.

Vreugdenhil heeft een nieuwe sorteer- en bosmachine van 16 m lang aangeschaft. De bloementakken worden op deze machine per stuk neergelegd en vervolgens op lengte, gewicht, kromheid van de steel en aantal knoppen gesorteerd. De bloemen komen als bos uit deze machine. Bovendien is er veel ruimte nodig voor de platte karren met de geogste bloemen, de opslag van het fust en de hoezen voor het inpakken en ook voor de veilingkarren.

In de bedrijfsruimte is ruimte gecreëerd voor een koelcel (9 x 10 m) met een koelmachine. Verder zijn er twee aparte ruimtes voor het ketelhuis (13 x 14 m) en voor de watertechnische ruimte (7 x 14 m).

In deze laatste ruimte bevindt zich de vloeibare meststoffenopslag en voedingsunit. Verder heeft hij een kantoor (6 x 5 m), een kantine (10 x 6,5 m) en een toilet-ruimte (4 x 5 m).

## Prijs en degelijke kwaliteit

“Het moeilijkste van de indeling was de grootte van het ketelhuis te bepalen. Bovendien kun je de oppervlakte van de bedrijfsruimte niet onbeperkt uitbreiden. Enerzijds is de bouw ervan niet goedkoop en anderzijds omdat er buiten ook nog plaats voor de wateropslagsilo's over moest blijven. Alles moet in elkaar passen”, weet de teler. Om te zien hoeveel ruimte er nog was, heeft hij alles van tevoren uitgemeten en met paaltjes gemarkeerd.

Vreugdenhil heeft zelf een schets van de indeling gemaakt, die VEK Adviesgroep heeft omgezet in een definitieve tekening en bestek. Het voordeel is volgens de teler dat hierdoor de uitgebrachte offertes doorzichtiger en beter te vergelijken zijn. “Prijs en kwaliteit geven uiteindelijk de doorslag. We houden van degelijkheid en dat zit bij Vreugdenhil kassenbouw wel goed.”

## Goede adviezen

Het bouwbedrijf gebruikt iets dikker staal voor de spanten. Ook bij de sandwichpanelen zijn de platen net iets dikker: de buitenplaat is 0,63 in plaats van 0,50 mm; de binnenplaat 0,50 in plaats van 0,40 mm. Arie Vreugdenhil, directeur van het bouwbedrijf: “De HPS-plastisol coating van de platen beschermt ze ook beter tegen weersinvloeden zo dicht aan de kust. Een normale pvc-coating gaat hier niet langer dan vijf jaar mee.”

Het bouwbedrijf heeft in het verleden

## Bouw van een bedrijfsruimte

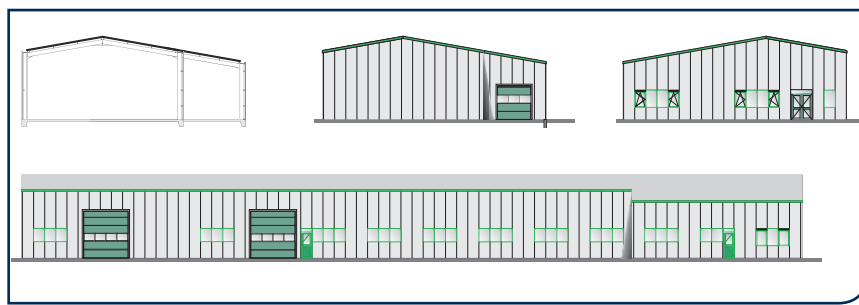
Voor de bouw van een bedrijfsruimte gaat Arie Vreugdenhil van Vreugdenhil Kassenbouw in gesprek met de teler om te horen wat hij wil. Met die gegevens maakt het bouwbedrijf een offerte. Als ze dan de opdracht krijgen, maken ze een plan voor het bouwen. Dat bouwplan gaat naar de constructeur, die voor de staalspanten berekent hoe zwaar (dikte, breedte, overspanning) de constructie moet zijn.

Op basis van het sonderingrapport is te bepalen of er geheid moet worden of niet. De constructeur berekent de bewapening en de dikte van het beton van de fundering en vloer. Dat gebeurt ook voor de eventuele laad- en loskuil.

Na het uitgraven van de kuil wordt eerst de ondervloer gestort en vervolgens de betonnen zijwanden. In het midden van de vlakke ondervloer van de laad- en loskuil komt een roostergoot voor de afvoer van regenwater. Naast het dock plaatst de bouwer een betonnen put met pomp om het regenwater weg te pompen.

Aan de buitenkant van de bedrijfsruimte vloer stort hij ook een vorstrand. Als de vloer hard genoeg is, komen de staalspanten erop. Daarna worden met geïsoleerde sandwichpanelen het dak en de wanden gemonteerd. De dakpanelen zijn, door een profiel voor de waterafvoer, anders dan de vlakke wandpanelen. In de wand zitten geïsoleerde kozijnen met geïsoleerd glas, waarvan de klant de grootte en de hoeveelheid ramen bepaalt.

De gemeente moet het plan wel goedkeuren aan de hand van de ingediende tekeningen. Hoewel veel telers een adviesbureau in de arm nemen voor de bouwbegeleiding, kan het bouwbedrijf ook de bouwvergunning volledig verzorgen.



ook alles naar tevredenheid van de neven Vreugdenhil gebouwd. “We kennen elkaar en hebben korte lijnen, omdat het bij ons over weinig schijven gaat. Bovendien nemen we ruim de tijd om met de klant verschillende projecten te bezoeken, zodat de teler de mogelijkheden zelf kan zien.”

Volgens teler Vreugdenhil heeft de bouwer kennis van zaken en goede adviezen. “Als Arie zegt dat het niet gaat, kan het ook echt niet. De groene kleur van de spanten heeft hij ons geadviseerd om zo

de kleur van kozijnen en deuren ook in de constructie te laten terugkomen. De groene spanten vinden we nu mooier dan zwart.”

De groene kleur, vergelijkbaar met die van de veilingkaartjes, vindt de teler een mooie neutrale en heldere kleur. De wanden van de bedrijfsruimte zijn lichtgrijs. “We hebben nog over lichtblauw nagedacht, maar vonden dat een kleur die je momenteel overal ziet.”

Alstroemeriateler Frans Vreugdenhil heeft zelf een schets van de indeling van zijn nieuwe bedrijfsruimte gemaakt. Voorafgaand aan de bouw heeft hij goed nagedacht over de indeling van de verschillende ruimten voor het sorteren, het verwerken en transport klaarmaken, de opslag van materialen, de koelcel, het ketelhuis, de watertechnische ruimte, kantoor, kantine en toiletblok. Om te bekijken of alles paste, heeft hij vooraf alles uitgezet.



In de nieuwe bedrijfsruimte komt een sorteer- en bosmachine van 16 m lengte.

## SAMENVATTING