

## Agrarische ontwikkelpaden en natuur: aanknopingspunten voor gebiedsgerichte aanpakken



Stikstof, biodiversiteit, natuurinclusieve kringlooplandbouw: de relatie tussen landbouw en natuur staat volop in de aandacht. De wens is om tot een agrarische sector te komen met minder impact op de natuur en leefomgeving, met een positieve bijdrage aan publieke waarden als het gewaardeerde cultuurlandschap of koolstofvastlegging. In het Nationaal Programma Landelijk Gebied komen deze 'opgaven voor de landbouw' aan bod. De gemiddelde bedrijfsomvang van landbouwbedrijven is de afgelopen decennia sterk toegenomen, maar de snelheid waarmee dit gebeurde, verschilde per gebied. In sommige gebieden zijn alternatieve agrarische verdienmodellen belangrijker geworden en in andere gebieden heeft het ruimtelijk beleid geleid tot een afname van agrarisch grondgebruik.

De landbouw is dus niet eenvormig. Dit kan aanknopingspunten bieden voor overheden om de relatie tussen natuur en landbouw te versterken. Een gebied met een hoge landbouweconomische dynamiek biedt hiervoor immers andere (vaak minder) kansen en belemmeringen dan gebieden waarin het agrarisch grondgebruik sterk onder druk staat.

### Inleiding

In het driejarige onderzoek "*Ruimtelijk-economische condities van de landbouw voor natuur*" stond de vraag centraal, hoe de ontwikkeling van de landbouw in verschillende Nederlandse regio's is te typeren én in hoeverre het inzicht in de verschillen tussen regio's aanknopingspunten biedt om landbouw en natuur beter te verbinden, met name via natuurinclusieve landbouw. Dit onderzoek heeft twee rapporten opgeleverd.

Het eerste rapport (Gerritsen et al., 2020b) beschrijft de ruimtelijke diversiteit in de ontwikkeling van de Nederlandse landbouw en de economische ontwikkeling die de landbouw heeft doorgemaakt. Hiervoor is gebruik-

gemaakt van beschikbare landbouwdata (van CBS Landbouwtellingen, specifiek GIAB, en WUR Agrimatie) over de periode 2000-2018.

Het tweede rapport (Gerritsen et al., 2022) beschrijft een kader met ontwikkelpaden, beïnvloedende factoren en effecten van landbouw op natuur. Dit om de ruimtelijk-economische dynamiek van de landbouw en de relatie met natuur te bestuderen en om aanknopingspunten te bieden voor publieke sturing. In het rapport zijn ook de casestudies 'Waterland', 'Noordoostpolder' en 'Regio Foodvalley' opgenomen. Hiermee wordt beter inzicht gekregen in de factoren die deze ontwikkelpaden beïnvloeden.

Deze WOt-special brengt de resultaten van beide rapporten samen om zowel een landsdekkend als een regionaal-verdiepend beeld te geven van de ruimtelijk-economische dynamiek van de landbouw en de relatie met natuur.

### Inzicht in ontwikkelpaden

Inzicht in ontwikkelpaden kan helpen bij beleidsprocessen die de landbouwontwikkeling beogen bij te sturen. Denk aan het Nationaal Programma Landelijk Gebied, waar de landbouw een sleutelfactor vormt in het kunnen voldoen aan opgaven op het gebied van stikstof, natuur, klimaat en water. Ook de Agenda natuurinclusief kent dergelijke bijsturingsambities. In literatuur is beschreven dat economische ontwikkelprocessen zich niet eenvoudig 'van buiten' laten sturen (bijvoorbeeld Nelson, 2020). Het is immers door opgedane leerervaringen, investeringen en het web aan relaties met investeerders en afnemers vaak economisch aantrekkelijker door te gaan op de ingeslagen weg. Dat noemen we 'padafhankelijkheid'. Het verleggen van een ontwikkelpad vergt forse inspanningen, waaronder investeringen. Welke inspanningen precies nodig zijn, hangt af van het ontwikkelpad van landbouwbedrijven en van de specifieke ruimtelijke context van het agrarisch bedrijf. Met de beleidsprocessen die landbouwontwikkeling proberen bij te sturen kan hierop worden aangesloten. En dat is van belang omdat de bestaande instituties binnen landbouw en voedsel natuurinclusiviteit niet zondermeer ondersteunen (Gerritsen et al., 2020a; Vink en Boezeman, 2018 en Gerritsen & Nieuwenhuizen, 2018).

### Belangrijkste begrippen

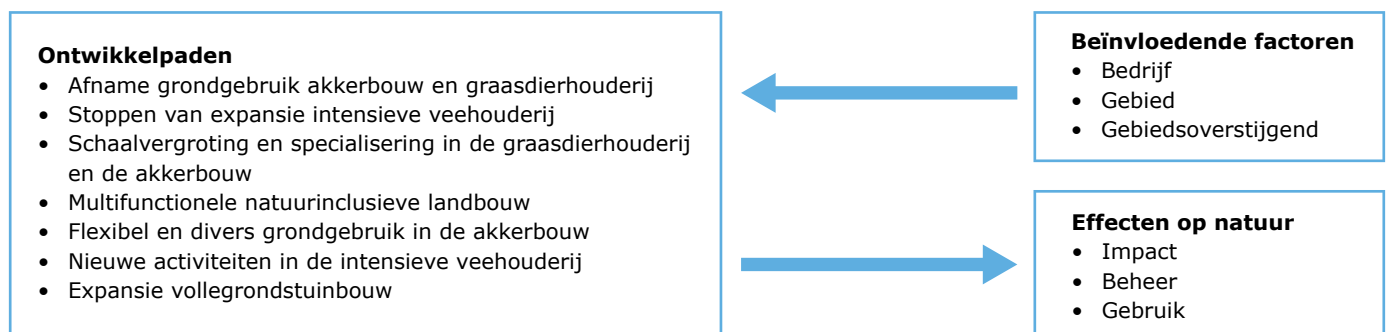
De drie belangrijkste begrippen uit het onderzoek en hoe zij zich tot elkaar verhouden, zijn weergegeven in figuur 1. Op pagina 3 worden deze en enkele andere begrippen nader toegelicht.

Centraal in het onderzoek staat het begrip 'ontwikkelpad': de manier waarop landbouwbedrijven zich individueel en als groep ontwikkeld hebben. Een ontwikkelpad gaat niet alleen over de huidige of toekomstige ontwikkeling, maar nadrukkelijk ook over het verleden. Binnen het onderzoek gaat het specifiek over het *grondgebruik* van landbouwbedrijven en – daarmee samenhangend – over de relaties tussen landbouw en natuur. Deze historische ontwikkeling begrenst welke ontwikkelingen kansrijk of mogelijk zijn (Nelson, 2020). De ontwikkelpaden worden versterkt of verzwakt door *beïnvloedende factoren* (al dan niet op gebiedsniveau), die wel of niet koerswijzigingen bevorderen. Deze factoren zijn bijvoorbeeld gronddruk, kaders vanuit regelgeving, duurzaamheidsinitiatieven van supermarkten, etc.

De ontwikkelpaden en de beïnvloedende factoren tezamen geven een beeld van hoe de agrarische sector zich ontwikkelt, welke effecten dat op natuurwaarden heeft en wat de aanknopingspunten voor natuur zijn. Ontwikkelpaden, beïnvloedende factoren en de effecten op de natuur vormen het conceptuele kader dat gebruikt kan worden om de aanknopingspunten te onderzoeken voor gebiedsgerichte aanpakken om natuur en landbouw te verbinden en de integrale ontwikkeling van het landelijk gebied breder ter hand te nemen.

### Indeling

Deze WOt-special bestaat uit drie delen. Figuur 1 geeft op hoofdlijnen weer wat in deel A behandeld zal worden: de ontwikkelpaden, de effecten op natuur en de beïnvloedende factoren. Daarna laten we in deel B zien hoe we hiervan regionale ontwikkelpaden afgeleid hebben en welke spanningsvelden er per regionaal ontwikkelpad onderscheiden kunnen worden. In deel C gaan we ten slotte in op spanningsvelden en vraagstukken bij het uitwerken van gebiedsgerichte aanpakken.



**Figuur 1** Conceptueel kader ontwikkelpaden, beïnvloedende factoren en effecten op natuur.

## Gebruikte begrippen

*Beïnvloedende factoren:* krachten op bedrijfs-, gebieds- of gebiedsoverstijgend niveau die maken dat een ontwikkelpad versterkt dan wel afgeremd wordt. Zie tabel 2 voor de beïnvloedende factoren die binnen dit onderzoek onderscheiden worden.

*Ontwikkelpad:* een samenvoeging van ontwikkeling en padafhankelijkheid. Ontwikkeling gaat in dit onderzoek over de ontwikkeling van de agrarische sector, van bedrijven en op geaggregeerd niveau over een heel gebied. Het betreft daarbij vooral het grondgebruik, maar kan ook breder opgevat worden als economische ontwikkeling, waarbij het ook gaat over de toegevoegde waarde. Het pad slaat op padafhankelijkheid. Dit behelst de historische ontwikkeling die een bedrijf of een groep bedrijven met andere partijen in een gebied heeft doorlopen om te komen waar het nu is. Het ontwikkelpad begrenst welke ontwikkelingen er mogelijk zijn.

*Regionale ontwikkelpaden:* agrarische ontwikkelpaden op het schaalniveau van een regio. Binnen dit onderzoek is hiervoor gekeken naar de mate waarin schaalvergroting en specialisering dominant zijn en naar welke aanknopingspunten er zijn voor een verbrede en natuurinclusieve ontwikkeling.

*Schaalvergroting:* toename van de schaal waarop een bedrijf functioneert. Dit gaat vooral over grond, maar het kan ook om toename van dieraantallen gaan (per bedrijf, niet per ruimtelijke eenheid).

*Verbreiding:* het aan de bedrijfsvoering toevoegen van andere takken dan de primaire productie. Typische voorbeelden zijn agrarisch natuurbeheer, verkoop van producten op het bedrijf, zorg, educatie of recreatie. Hieronder kan ook ketenintegratie vallen, zoals verpakingsactiviteiten. Als juist de combinatie van bedrijfstakken voor het verdienmodel van het bedrijf zorgt en er sprake is van een bedrijfsstijl die het hele bedrijf raakt, spreken we over een multifunctioneel bedrijf. Verbreiding is de tegenpool van *specialisering*, waarbij bedrijven zich juist op voedselproductie richten en daarbinnen ook vaak weer op één gewas of product.

*Verdien capaciteit:* verwijst naar de 'standaard verdien capaciteit' (SVC). Dit is een maatstaf voor de toegevoegde waarde van landbouwbedrijven. De SVC van een bedrijf geeft de vergoeding van arbeid en kapitaal weer op basis van standaarden, ongeacht wie arbeid of kapitaal levert (Van Everdingen & Wisman, 2019). Het gaat om de opbrengst minus de productiekosten. Toegevoegde waarde uit andere activiteiten dan landbouwproductie wordt niet meegenomen.

## A. Ontwikkelpaden

### Drie hoofdontwikkelpaden in agrarisch grondgebruik

Er zijn drie hoofdontwikkelpaden in het grondgebruik van land- en tuinbouwbedrijven tussen 2000 en 2018 onderscheiden: agrarisch grondgebruik onder druk, schaalvergroting en specialisering en opkomst van grondgebruik gericht op hogere en bredere inkomsten (Gerritsen et al, 2022; tabel 1). Hiervan zijn zeven ontwikkelpaden afgeleid.

**Tabel 1** Ontwikkelpaden agrarisch grondgebruik.

Hoofdontwikkelpaden	Ontwikkelpaden
1. Agrarisch grondgebruik onder druk	a. Afname in grondgebruik akkerbouw en graasdierhouderij b. Stoppen van de expansie van het grondbeslag van de intensieve veehouderij
2. Schaalvergroting en specialisering	a. Schaalvergroting en specialisering van het grondgebruik in de graasdierhouderij en de akkerbouw
3. Opkomst van grondgebruik gericht op hogere en bredere inkomsten	a. Multifunctionele natuurinclusieve landbouw b. Flexibel en divers grondgebruik in de akkerbouw c. Nieuwe activiteiten in de intensieve veehouderij d. Uitbreiding vollegroondstuinbouw

De eerste twee hoofdontwikkelpaden zijn in feite de dominante ontwikkelingen in het grondgebruik van de land- en tuinbouw van de afgelopen decennia. In de casestudies (zie pagina 5) zagen we dat het ontwikkelpad van de schaalvergroting en specialisering begint te stokken en dat er maatschappelijke en politieke druk staat op de sector om de grond minder intensief te gebruiken (Gerritsen et al., 2022). Het derde hoofdontwikkelpad van de hogere en bredere inkomsten is een opkomend en veelvormig ontwikkelpad. Het vertegenwoordigt het zoeken naar nieuwe wegen om een alternatief te vinden voor schaalvergroting en specialisering, maar het bevat (nog) geen dominante alternatieve landbouwpraktijken.

---

## Zeven afgeleide ontwikkelpaden

De zeven afgeleide ontwikkelpaden staan voor de volgende trendmatige ontwikkelingen:

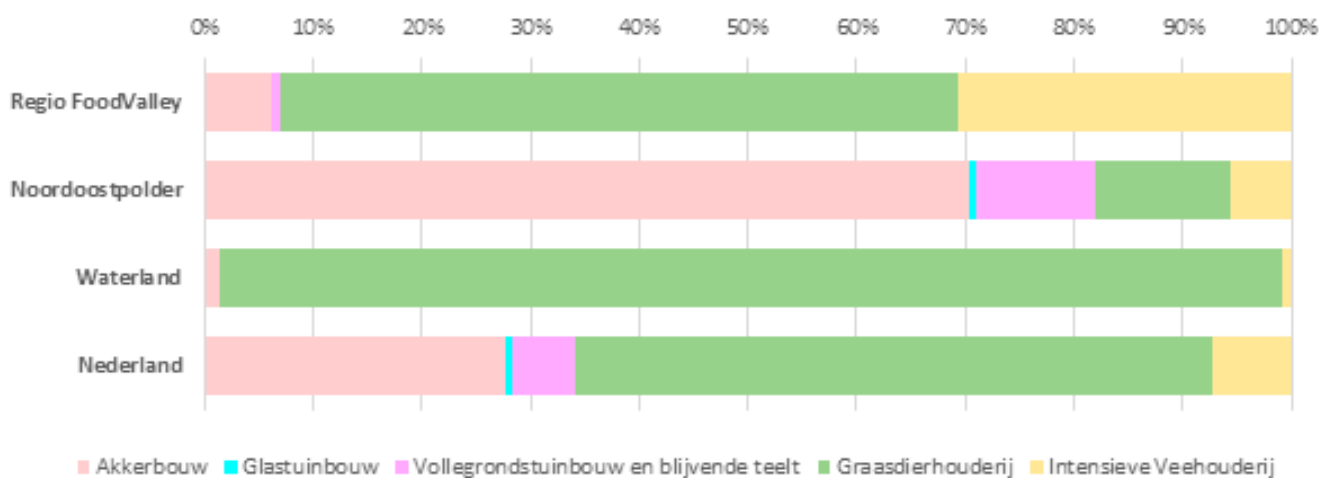
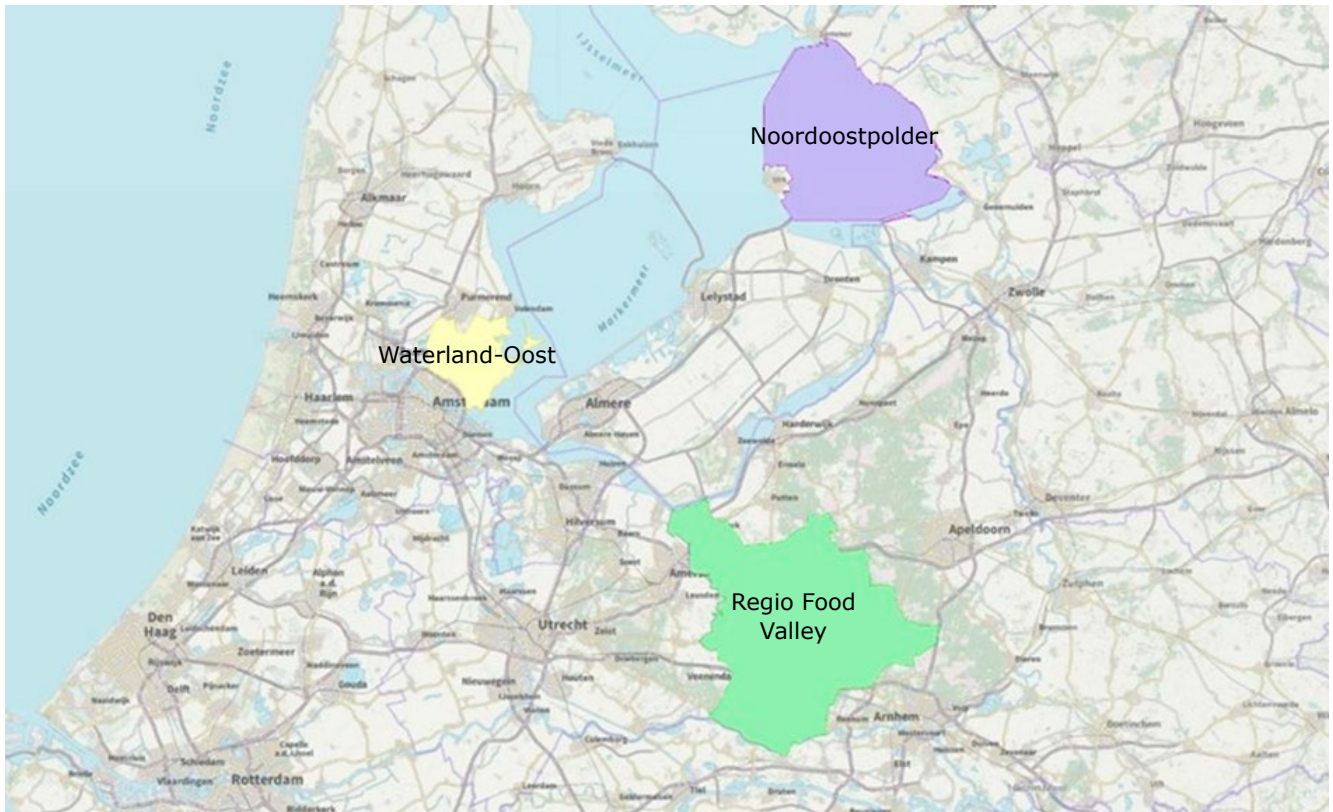
- **1a.** Afname grondgebruik akkerbouw en graasdierhouderij. De akkerbouw en graasdierhouderij hebben grond verloren aan andere functies. Deze grond is vooral naar woningbouw en infrastructuur gegaan en in mindere mate naar natuur, bos en water. Akkerbouw en graasdierhouderij zijn sectoren met relatief lage toegevoegde waarde of verdien capaciteit en bedrijven uit deze sectoren hebben vaak moeite zich te handhaven op de grondmarkt.
- **1b.** Stoppen van de expansie van het grondbeslag van de intensieve veehouderij. Sectoren met een hoge verdien capaciteit en intensiteit staan ook onder druk. De eerdere uitbreidingen van de vestigingsgebieden zijn grotendeels tot stilstand gekomen en groei op locatie moet aan steeds meer eisen voldoen. Groei wordt ook gerealiseerd door het opkopen van stallen op andere locaties. Deze groei komt grotendeels los te staan van de grond in de nabijheid van het bedrijf.
- **2a.** Schaalvergroting en specialisering van het grondgebruik in de graasdierhouderij en de akkerbouw. Het grondgebruik in vooral de graasdierhouderij en de akkerbouw wordt gekenmerkt door verdergaande specialisering in bedrijfsactiviteiten en/of specifieke producten en schaalvergroting. Dit in combinatie met het zoveel mogelijk handhaven van een intensief grondgebruik (tijdelijk grasland, weinig rustgewassen en relatief veel hakvruchten en tuinbouwmatige akkerbouw). Er ontstaan zeer grote bedrijven, die ook een relatief stevige onderhandelingspositie ten opzichte van de afnemers en toeleveranciers hebben. De bedrijven zijn soms op meer dan één locatie gevestigd. Tussen 2000 en 2018 heeft nog een beperkte intensivering van het grondgebruik plaatsgevonden, maar deze lijkt te stikken.
- **3a.** Multifunctionele natuurinclusieve landbouw. Tot de multifunctionele landbouw behoren agrarische bedrijven die naast de voedselproductie één of meerdere nevenactiviteiten uitoefenen. Dit betrof in 2020 42% van de bedrijven. Dit zijn echter lang niet allemaal multifunctionele bedrijven, waarbij juist de combinatie van activiteiten een meerwaarde oplevert voor het bedrijf (Oostindie et al., 2011). Bovendien zegt verbreding op zichzelf nog weinig over de relatie tussen landbouw en natuur. Agrarisch natuurbeheer is wel een grote nevenactiviteit: ongeveer 16% van alle bedrijven in Nederland neemt deel aan het stelsel agrarisch natuur- en landschapsbeheer; ongeveer 20% van deze groep heeft ook een of meer andere neventakken (3,2% van alle bedrijven). Dat is de groep bedrijven die we zien als multifunctionele natuurinclusieve landbouw. Gemiddeld zijn het in totale inkomsten wat kleinere bedrijven, maar dit geldt niet voor bedrijven die aan productverkoop en productverwerking doen.
- **3b.** Flexibel en divers grondgebruik in de akkerbouw. In dit ontwikkelpad zitten bedrijven die flexibeler zijn in verschillende teelten, producten en afzetmarkten en op zoek zijn naar een hogere toegevoegde waarde. Veelal zijn de akkerbouwbedrijven wat kleiner (in grond) en extensiever (in het bouwplan) dan die zich op schaalvergroting en specialisering richten. Dat wil echter niet zeggen dat ze klein in omzet en/of arbeidsextensief zijn. Kenmerkend is ook dat duurzaamheid en mogelijke natuur in de leefomgeving ingezet worden om een positie op afzetmarkten te verkrijgen. Ook hoort ketenverkorting bij dit ontwikkelpad, waarbij ook verwerking en logistiek op zich genomen wordt. In dit ontwikkelpad bevinden zich ook biologische bedrijven en kringloopbedrijven (waaronder strokenteelt). De relatie met natuur loopt vooral via bodembiodiversiteit. De biologische landbouw heeft als verdienmodel gefunctioneerd en er is langjarig sprake van groei. In aantallen bedrijven (4% in 2020) en daarmee ook in oppervlakte gaat het echter om een beperkte groep.
- **3c.** Nieuwe activiteiten in de intensieve veehouderij. Deze bedrijven richten zich vooral op die producten die mogelijkheden bieden voor hoge opbrengsten (zoals biologische eieren). Dit wordt aangevuld met allerlei andere activiteiten en bijbanen, waarbij de ondernemers heel creatief zijn in het creëren van verdienmodellen. Net als bij 3b ligt de nadruk van de verbreding en het creëren van hogere inkomsten niet bij combinaties met natuur.
- **3d.** Uitbreiding van de vollegrondstuinbouw. De vollegrondstuinbouw is de grote groeier in het gebruik van cultuurgrond. Tussen 2000 en 2018 was er sprake van een groei van 16% in het grondgebruik (van 81.000 ha naar 94.000 ha). Het blijft wel een relatief kleine grondgebruiker met 5% van het totale cultuurareaal. Gewassen als bomen, bollen en lelies namen het sterkst toe. De tuinbouw op open grond is een activiteit die veel van de bodem vraagt en de producten hebben meestal een hoge toegevoegde waarde.



## Casestudies

In het onderzoek zijn na de verkenning van landbouwdata en de ontwikkeling van het conceptueel kader drie casestudies uitgevoerd. Die waren bedoeld om het conceptueel kader te toetsen en aan te scherpen en om te kijken naar de toepasbaarheid op gebiedsniveau. De casestudies richtten zich met name op vier ontwikkelpaden: 1b. Stoppen van de expansie van het grondbeslag van de intensieve veehouderij (Regio Food Valley), 2a. Schaalvergroting en specialisering van het grondgebruik in de graasdierhouderij (Waterland-Oost) en de akkerbouw

(Noordoostpolder), 3a multifunctionele natuurinclusieve landbouw (Waterland-Oost) en 3b. Flexibel en divers grondgebruik in de akkerbouw (Noordoostpolder). De informatie in de casestudies komt vooral uit interviews met onderzoekers, adviseurs, ambtenaren, ondernemers, etc. (zie Gerritsen et al, 2022) Hieronder beschrijven we kort de kenmerken en ontwikkelingen die we aantreffen. Dit is gelijk ook een illustratie van het type analyses dat op gebiedsniveau gedaan kan worden met het ontwikkelde conceptuele kader.



**Figuur 2** Gebieden waarin de casestudies zijn uitgevoerd met de relatieve verdeling van het areaal per hoofdbedrijfstype.

## Casestudies in het kort

### *Regio Food Valley*

Op de zandgronden van Regio Food Valley is de intensieve veehouderij dominant, waarbij met name de pluimveehouderij groot is. Tevens komt hier varkenshouderij en kalverhouderij voor. De milieudruk van deze activiteiten op de nabijgelegen Veluwe is groot. Er worden dan ook al lange tijd pogingen gedaan om deze druk te verminderen door de intensieve veehouderij te verduurzamen en via regulering de potentiële groei te begrenzen. De intensieve veehouderij zit volgens respondenten aan haar grens, zowel van het totale grondgebruik als van de productieomvang (aantal dieren). Het aantal dieren zal waarschijnlijk voor het gebied als geheel niet meer groeien, omdat de milieugebruiksruimte naar verwachting eerder kleiner wordt dan groter als gevolg van de stikstof- en klimaatdoelen. Individuele veehouderijbedrijven groeien nog wel en dat staat grotendeels los van de grond die aan graasdierhouders en akkerbouwers wordt verpacht. Agrariërs ondernemen allerlei nieuwe activiteiten naast de veehouderij en hebben veelal nog een andere baan. Ook specialiseert men zich in producten met een relatief hoge toegevoegde waarde. Daarmee samenhangend is de varkenshouderij in de regio gekrompen. Het is denkbaar dat de kalverhouderij zal volgen, omdat er in toenemende mate milieueisen gesteld worden die het verdienmodel onder druk zetten. Daarnaast is het gebied zowel landelijk, als provinciaal, als lokaal in beeld als woningbouwlocatie. Er zal de komende jaren veel gebouwd worden in deze regio die grenst aan de noordvleugel van de Randstad.

### *Noordoostpolder*

In de Noordoostpolder bevindt zich vooral akkerbouw en tuinbouw (bollen en glastuinbouw). De bedrijven hebben veelal een (zeer) intensief bouwplan en een hoge toegevoegde waarde. De kleibodem is vruchtbaar en kavels zijn rationeel verdeeld. Het is een gebied met een relatief geringe stedelijke druk en een grotendeels gescheiden ligging van landbouw- en natuurgebieden. De akkerbouwmatige tuinbouw en de vollegrondstuinbouw zijn in oppervlakte gegroeid, waardoor de intensiteit van de grondbewerking ook is toegenomen. De grondprijs is sinds 2000 sterk gestegen, mede doordat uitgekochte bedrijven van elders zich in de polder gevestigd hebben. De akkerbouw blijkt aan het plafond te zitten voor het intensiever maken van de bouwplannen. Ze zijn al zo intensief, dat de bodem een verdere intensivering volgens respondenten niet meer aankan. Dat uit zich onder andere in ziekte- en plaagdruk en in noodsprongen die bedrijven moeten maken – zoals het langdurig onder water zetten van percelen – om de productiecapaciteit te behouden. De schaalvergroting gaat volgens respondenten wel door. Er zijn grote en gespecialiseerde bedrijven ontstaan, die zich op één product richten, veelal aardappelen. Voor bedrijven

die deze slag nog moeten maken zullen de grondkosten zo hoog zijn, dat dit moeilijk nog rendabel te krijgen is. Deze overblijvende bedrijven zijn in toenemende mate bezig met nieuwe producten te telen, die een hoge toegevoegde waarde vertegenwoordigen, zoals miniknolaardappelen. De productie wordt diverser in het gebied en respondenten verwachten dat er zo wat ruimte kan ontstaan in het bouwplan voor rustgewassen. Ook zijn er relatief veel biologische bedrijven die sowieso al wat extensiever telen. Deels hangen bovenstaande ontwikkelingen samen met verbreding (met name verkoop aan bedrijf) en ketenverkortening waarbij landbouwbedrijven ook de verpakking doen. Hoewel er groei verwacht wordt van deze ontwikkelingen, is het nog erg onzeker in welke mate, onder andere omdat niet iedere ondernemer in de wieg gelegd is voor deze bedrijfsvorm. Bovendien moeten nieuwe teeltconcepten zoals strokenteelt zich nog grotendeels bewijzen en moeten de ondernemers zich daar nog in bekwamen. Daarmee is de extensivering voor veel bedrijven nog niet in zicht.

### *Waterland-Oost*

Het veenweidegebied van Waterland-Oost heeft een waterrijk karakter met veel natuur. Vooral het oostelijk deel van het gebied wordt gedomineerd door de landbouw. Waterland is een belangrijk gebied voor weidevogelbeheer en veel graasdierhouderijbedrijven hebben hiernaast nog een andere neventak. De bedrijven zijn ook relatief extensief in termen van hoeveelheid vee per hectare. De vraag is of het gebied daarmee gezien kan worden als een voorbeeld van hoe nabijheid ten opzichte van de grote stad gebruikt kan worden voor een multifunctionele bedrijfsontwikkeling waarin natuur een belangrijke plaats heeft. Ondanks het relatief extensieve karakter van de melkveehouderijbedrijven en de hoge deelname aan agrarisch natuurbeheer heeft hier een duidelijke schaalvergroting plaatsgevonden. De bedrijven zijn groter geworden in stuks vee. Dit ging ook gepaard met een beperkte intensivering (dieren per hectare), maar vooral op de goede relatief droge gronden waar multifunctionele landbouw een relatief kleine niche is gebleven. Elders in het gebied bevindt zich vooral de overige graasdierhouderij (schapen en weidevee). Deze ruimtelijke scheiding is toegenomen over de jaren. De multifunctionele landbouw is hier een niche gebleven en niet dominant geworden. Ondanks dat er veel aan weidevogelbeheer gedaan wordt, draagt die niet wezenlijk bij aan het verdienmodel van bedrijven. De oproepen vanuit overheden en burgers om te vernatten (om veenoxidatie tegen te gaan en voor recreatie), om extensiever te boeren en om nog meer voor natuur te doen leiden tot spanning met de boeren. Dit botst namelijk met hoe veel bedrijven zich hebben ontwikkeld, mede in relatie tot het verdienmodel van deze bedrijven.

## Effect op natuur verschilt per ontwikkelpad

De relatie tussen landbouw en natuur verschilt per ontwikkelpad. Wij onderscheiden in deze relatie 'zorgen voor natuur', 'minder impact hebben op natuur' en 'gebruikmaken van natuur' (Gies et al., 2019; Doorn et al., 2016). Bij 'Agrarisch grondgebruik onder druk' gaat het vooral om het verminderen van de impact op natuur, aangezien het beëindigen van landbouwkundig gebruik in principe kan leiden tot verminderde milieudruk op natuur. Bij het ontwikkelpad 'Schaalvergroten en specialiseren' kan ook 'zorgen voor natuur' aan de orde zijn. Dit betreft meestal maatregelen die goed inpasbaar zijn binnen het bestaande bedrijfsmodel van deze bedrijven. In het ontwikkelpad 'Opkomst van grondgebruik gericht op hogere en bredere inkomsten' zijn – in principe – verdergaande maatregelen voor natuur te verwachten en is sprake van het duurzaam gebruik maken van diensten die de natuur biedt ('gebruikmaken van natuur').

In de drie casestudies zagen we duidelijk verschillende potentiële relaties met natuur. Bij de intensieve veehouderij in Regio Food Valley lag deze vooral bij het minder impact hebben op natuur, vooral via het beperken van ammoniakemissies via technologische innovaties en via het afbouwen van de intensieve veehouderijactiviteiten. In Waterland en – in veel mindere mate – in de Noordoostpolder zagen we dat het aspect 'zorgen voor natuur' bij het ontwikkelpad kan passen. Akkerbouwbedrijven in de Noordoostpolder die

zich flexibel beogen te ontwikkelen met hogere en bredere inkomsten kunnen ook inzetten op het aspect 'gebruikmaken van natuur', zoals bodemvruchtbaarheid en natuurlijke plaagregulatie en veredeling. De nadruk ligt wel op het woord 'kan'. Het hangt er maar vanaf waar de zoektocht naar flexibiliteit en toegevoegde waarde op uitkomt. Natuur staat niet vooraan in de zoektocht naar een ander bedrijfsmodel, zoals we in Regio Food Valley en de Noordoostpolder zagen. Anderzijds zagen we dat in Waterland, dat geacht wordt een kerngebied van de multifunctionele landbouw te zijn, dat er maar in heel beperkte mate een integratie van natuur in het verdienmodel van bedrijven tot stand gekomen is. Veel ondernemers zijn vooral bezig met 'koeien melken' en hebben nog ingezet op schaalvergroting. Ze doen wel volop aan weidevogelbeheer, maar gebruiken die inzet maar heel beperkt om inkomsten te genereren door bijvoorbeeld een meerprijs voor de weidevogelmelk te realiseren, of in te spelen op recreatie en toerisme.

## Bevorderende of afremmende invloeden op de ontwikkelpaden zijn regiospecifiek

In het ontwikkelde conceptuele kader worden tien beïnvloedende factoren onderscheiden, die ieder horen bij één van de drie schaalniveaus (tabel 2). Deze factoren versterken, dan wel verzwakken de ontwikkelpaden. Deze zijn in het onderzoek specifiek gemaakt per ontwikkelpad (Gerritsen et al, 2022).

**Tabel 2** Een set aan beïnvloedende factoren.

Schaal	Beïnvloedende factoren	Voorbeelden
Bedrijfsniveau	1. Bedrijfseconomisch situatie	- Financiële situatie bedrijf, opvolgsituatie
Gebiedsniveau	2. Fysieke factoren	- Bodemgezondheid, bodemtype, hydrologie
	3. Grond	- Gronddruk en -prijs, verkavelingssituatie, grondbezit
	4. Regionaal-economische factoren	- Nabijheid van markt - Nabijheid van toeleveranciers en dienstverleners
	5. Culturele factoren	- Ondernemerschap, gemeenschapszin, traditie van agrarisch natuurbeheer
	6. Regionale regulerende factoren	- Gebiedsverordeningen
	7. Civil society	- Maatschappelijk draagvlak voor de landbouw - Demografische veranderingen die draagvlak bevorderen, dan wel verminderen, zoals groei niet-agrarische bevolking in het buitengebied - Veranderende wensen van recreatieve gebruikers van het agrarisch landschap
	Gebiedsoverstijgend niveau	8. Algemene economische factoren
9. Sector- en ketenspecifieke factoren		- Sectorkenmerken, zoals organisatie, productvereisten, en duurzaamheidsinitiatieven,
10. Bovenregionale regulerende factoren		- Milieugebruiksruimte, mestwetgeving, Europese kaderrichtlijnen

---

In de casestudies Food Valley, Noordoostpolder en Waterland-Oost onderzochten we hoe deze nog algemene factoren werken en inhoud krijgen voor vier ontwikkelpaden: 1b. Stoppen van de expansie van het grondbeslag van de intensieve veehouderij (Regio Food Valley), 2a. Schaalvergroting en specialisering van het grondgebruik in de graasdierhouderij (Waterland-Oost) en de akkerbouw (Noordoostpolder), 3a multifunctionele natuurinclusieve landbouw (Waterland-Oost) en 3b. Flexibel en divers grondgebruik in de akkerbouw (Noordoostpolder).

De volgende factoren komen het sterkst terug in de casestudies:

1. De uitgangssituatie van bedrijven en in het bijzonder of agrarische ondernemers investeringsruimte hebben (*alle ontwikkelpaden*);
2. Het bestaan van een afzetmarkt voor alternatieve marktsegmenten (*korte keten, biologisch, etc.*) (*Flexibel en divers grondgebruik in de akkerbouw*);
3. Fysieke factoren, zoals bodemkenmerken en weersomstandigheden (*alle ontwikkelpaden, maar in het bijzonder rondom schaalvergroting en specialisering in de graasdierhouderij en de akkerbouw*);
4. Aanwezigheid van een cultuur van ondernemerschap waardoor ondernemers nieuwe inkomstenbronnen zoeken (multifunctionele natuurinclusieve landbouw, flexibel en divers grondgebruik in de akkerbouw);
5. Kaders van overheden en ketenbedrijven rondom milieudruk en het gebruik van technologie, en rondom ontwikkelruimte. Hiermee samenhangend spelen ook plannen voor woningbouw en natuurontwikkeling een rol (*alle ontwikkelpaden*);
6. Gronddruk en de effecten hiervan op de grondprijs. Hierbij speelt met name woningbouw een rol en al dan niet als gevolg daarvan bedrijfsverplaatsingen van uitgekochte bedrijven (*alle ontwikkelpaden*).

Deze factoren spelen niet uitsluitend op gebiedsniveau. Ze blijken wel een regio-specifieke invulling te kennen, met name rondom zaken als de gronddruk, de fysieke omstandigheden en het beleid van provincies en/of gemeenten en waterschappen. Zo worden de ontwikkelingen in Waterland sterk begrensd, doordat de agrarische grond grotendeels natte veengrond is waar weinig anders dan veehouderij op kan plaatsvinden. De Noordoostpolder heeft juist goede grond voor akkerbouw en tuinbouw. Regio Food Valley kent daarentegen vooral relatief arme zandgronden, waardoor er bijvoorbeeld maar beperkt ruimte is voor akkerbouw. Voor de overheidskaders kan worden genoemd, dat het beleid van de provincie Gelderland (casus Regio Food Valley) rondom de milieugebruiksruimte van de intensieve veehouderij haar ontwikkeling begrenst. De provincie Flevoland heeft voor de

Noordoostpolder juist stimuleringsbeleid om nieuwe wegen te verkennen. In Waterland speelt het streven van de provincie Noord-Holland naar de ontwikkeling van natte natuur en van de gemeente Amsterdam om Waterland vooral als nat recreatiegebied te ontwikkelen. Zo kent elke regio heel andere aanknopingspunten voor beleid, die wel heel bepalend kunnen zijn voor de te verwachten effecten voor het verbinden van natuur en landbouw.

## B. Regionale verschillen in de ontwikkeling van de landbouw

### Regionale ontwikkelpaden

De tot nu toe behandelde ontwikkelpaden, met beïnvloedende factoren en te verwachten impacts, zijn gedefinieerd op het niveau van (groepen) bedrijven. Daarnaast hebben we onderzocht of er regio's onderscheiden kunnen worden op basis van de manier waarop land- en tuinbouwbedrijven zich ontwikkelen. Hiertoe is specifiek gekeken naar de ontwikkeling van de hoeveelheid grond in landbouwkundig gebruik, de ontwikkeling van de agrarische grondprijs en de ontwikkeling van verdien capaciteiten tussen 2000 en 2018. Deze factoren, die ook in de casestudies naar voren kwamen, geven een historisch beeld over de gronddruk en de economische omvang van bedrijven. Ze geven een eerste beeld van de moeite die gepaard gaat met het voortgaan met het – vooralsnog dominante – ontwikkelpad van schaalvergroting en specialisering. Over de geselecteerde factoren is geografisch-specifieke data beschikbaar. We realiseren ons dat er ook heel andere krachten achter schaalvergroting kunnen zitten, zoals technologische ontwikkeling, maar daar hebben we geen vergelijkbare data over.

We hebben vervolgens gekeken naar het percentage bedrijven met agrarisch natuurbeheer plus één andere verbredingsactiviteit in 2020 (over 2018 zijn geen gegevens over verbreding beschikbaar in de CBS Landbouwtellingen) en naar de gemiddelde grondprijs in 2018. Hiermee is er een vergelijking mogelijk tussen de historische ontwikkeling en de huidige situatie. De grondprijs is relevant, omdat het iets zegt over de moeilijkheid van schaalvergroten en over de gronddruk. Het aandeel agrarisch natuurbeheer plus één andere verbredingsactiviteit zegt iets over de mate waarin er een meer natuurinclusief ontwikkelpad aanwezig is. We hebben deze bewust niet in historisch perspectief gezet, omdat we dan vooral de ontwikkeling van het nieuwe stelsel agrarisch natuurbeheer laten zien. Daarbij was er de eerste jaren (vanaf 2016) een relatief geringe deelname en kan er nu (2022) een hogere deelname gerapporteerd worden. Ook voor de standaardverdien capaciteit hebben we niet de huidige



situatie meegenomen in de analyse, omdat we dan vooral zien waar welke sector het sterkst aanwezig is, waarbij met name de glastuinbouw en de intensieve veehouderij zouden opvallen. Dat zegt weinig over bijvoorbeeld de graasdierhouderij.

## Regio's vergeleken

Door bovenstaande analyse kunnen Nederlandse landbouwregio's met elkaar vergeleken worden. We gebruiken hiervoor de CBS-Landbouwgebieden, op het niveau van veertien gebieden (figuur 3). Gerritsen et al. (2020b en 2022) gebruikten een lager schaalniveau, maar om kwaliteitsredenen en om het beeld niet te complex te maken is hier gekozen voor het niveau van de veertien CBS-Landbouwgebieden. Eerst kijken we naar de ontwikkeling van grondprijs, verdien capaciteit en grondgebruik (figuur 4, pagina 10). Deze zijn vervolgens afgezet tegen de actuele gemiddelde grondprijs in 2018 en het aandeel verbreding met natuur in 2020 (figuur 5, pagina 11).



**Figuur 3** Overzicht van veertien CBS-Landbouwgebieden.

In heel Nederland is de grondprijs tussen 2000 en 2018 gestegen, maar de mate waarin varieert. In de IJsselmeerpolders is de agrarische grondprijs het sterkst gestegen in vergelijking met Nederland als geheel, maar ook in Waterland en Droogmakerijen-Oldambt en in mindere mate in Zuid-Limburg en de Veenkoloniën is deze fors gestegen. In het Hollands-Utrechtse weidegebied en het Utrechtse weidegebied steeg de grondprijs het minst.

## Verdien capaciteit

Ook bij de ontwikkeling van de standaardverdien capaciteit is een duidelijk groei waar te nemen voor alle gebieden. Uitschieters zijn de gebieden in Noord-Nederland (met Veenkoloniën-Oldambt als hoogste stijger), maar ook in Zuid-Nederland en Waterland en Droogmakerijen is deze fors gestegen. De laagste groei is waar te nemen in het Hollands-Utrechtse weidegebied. Westelijk Holland, de IJsselmeerpolders (waarbij de gemiddelde standaardverdien capaciteit per bedrijf wel hoog is) en het oostelijk weidegebied kennen ook een geringe groei van de standaardverdien capaciteit.

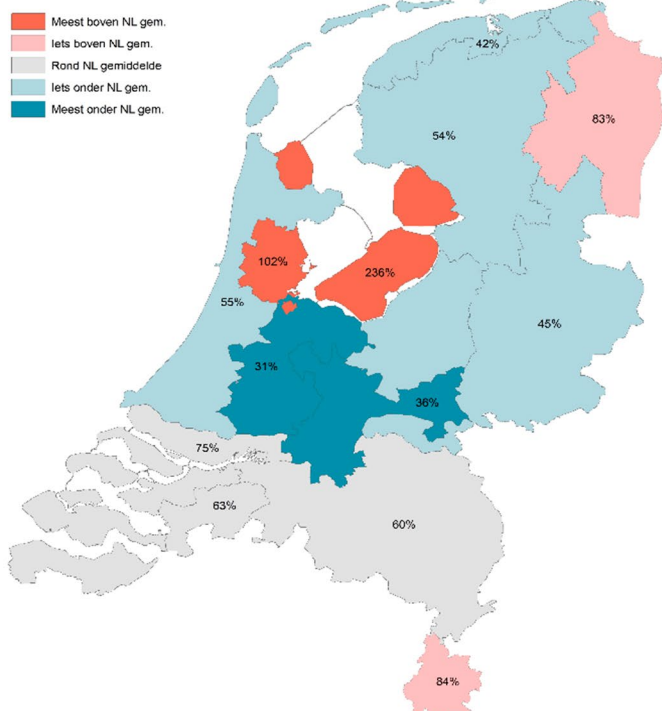
## Grondgebruik

Het areaal agrarische cultuurgrond is bijna overal gedaald (Gerritsen et al, 2022). De grond is daar omgevormd in bebouwd gebied, infrastructuur, water of natuurgebied. Enkel in de IJsselmeerpolders en Bouwhoek en Hogeland is de hoeveelheid cultuurgrond niet gekrompen. Dit heeft vermoedelijk te maken met het niet doorgaan van herinrichtingsprojecten voor wonen, water en natuur in deze periode. In de Veenkoloniën-Oldambt en het zuidwestelijk akkerbouwgebied is de krimp relatief gering. De krimp is het sterkst in Westelijk Holland, Zuid-Limburg en het centraal veehouderijgebied.

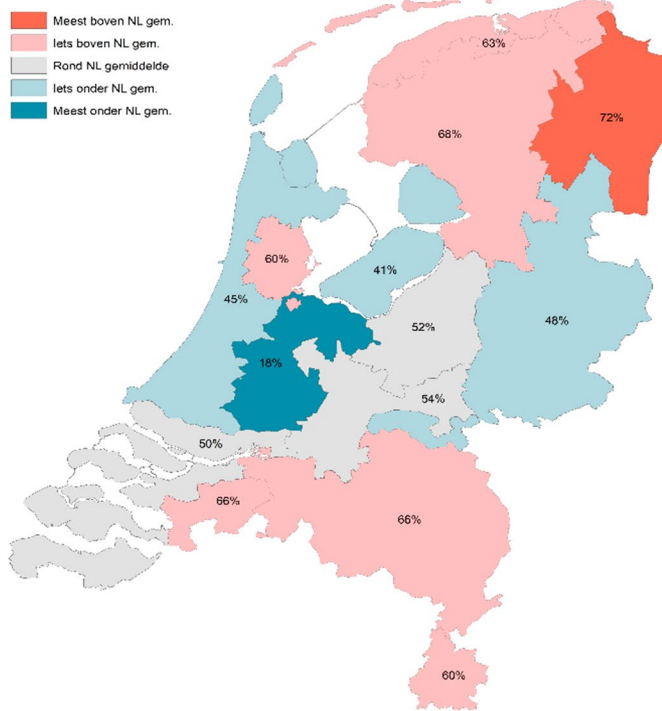
De kaartbeelden in figuur 5 maken het mogelijk om verschillende typen regio's te onderscheiden. Ten eerste zijn er gebieden zoals als Westelijk Holland waar de positie van de landbouw verzwakt is door de sterke krimp van het areaal landbouwgrond en de enigszins achterblijvende ontwikkeling van de standaardverdien capaciteit zonder dat andere ontwikkelpaden echt opkomen. In Westelijk Holland zien we bovendien dat de grondprijs op een zeer hoog niveau zit, wat ondanks de relatief lage grondprijsstijging tussen 2000 en 2018 ook wijst op een bemoeilijking van schaalvergroting. Anderzijds zijn er gebieden als Waterland en Droogmakerijen, Hollands-Utrechts Weidegebied en Zuid-Limburg. In combinatie met een sterke tot zeer sterke krimp van de landbouwgrond, grondprijs en de ontwikkeling van verdien capaciteiten zitten hier relatief veel bedrijven in andere ontwikkelpaden dan schaalvergroting en specialisering, zonder dat dit de meerderheid van de bedrijven is. Zo heeft Zuid-Limburg veel multifunctionele landbouw, waardoor het afwijkt van het dominante ontwikkelpad. Iets vergelijkbaars geldt voor het Hollands-Utrechts Weidegebied.

Ander gebieden laten een gemengd beeld zien. Enerzijds zijn in sommige gebieden schaalvergroting en intensivering nog dominante ontwikkelingen, maar dit wordt wel bemoeilijkt door hoge grondprijzen (IJsselmeerpolders of Zuidwest-Brabant) of veel verlies aan grond (Centraal Veehouderijgebied). In de IJsselmeerpolders zijn de

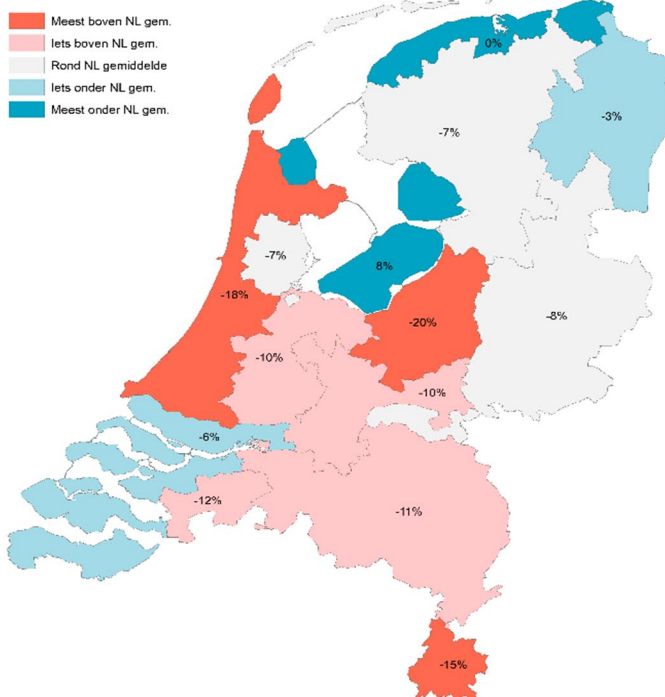
#### Grondprijsontwikkeling (2000-2018)



#### Ontwikkeling gemiddelde VC/ha landbouwgrond (2000-2018)



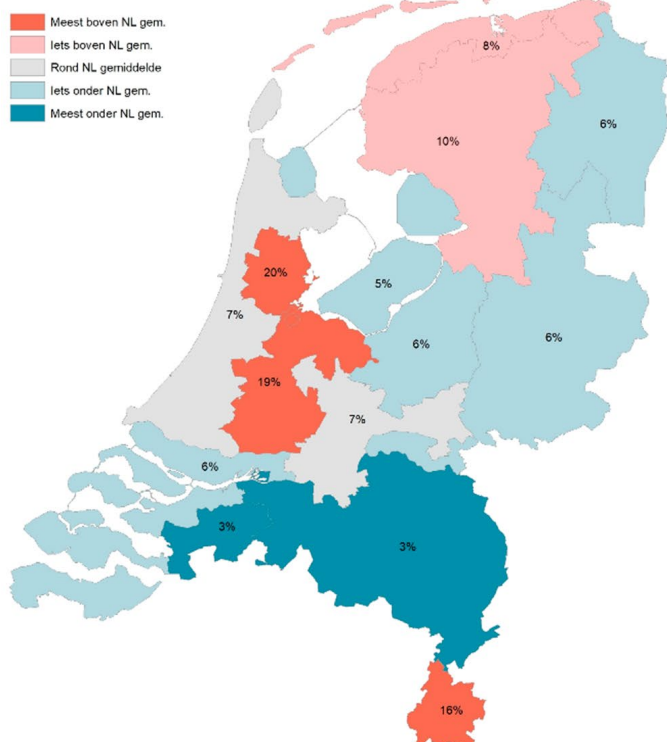
#### Ontwikkeling landbouwareaal (2000-2018)



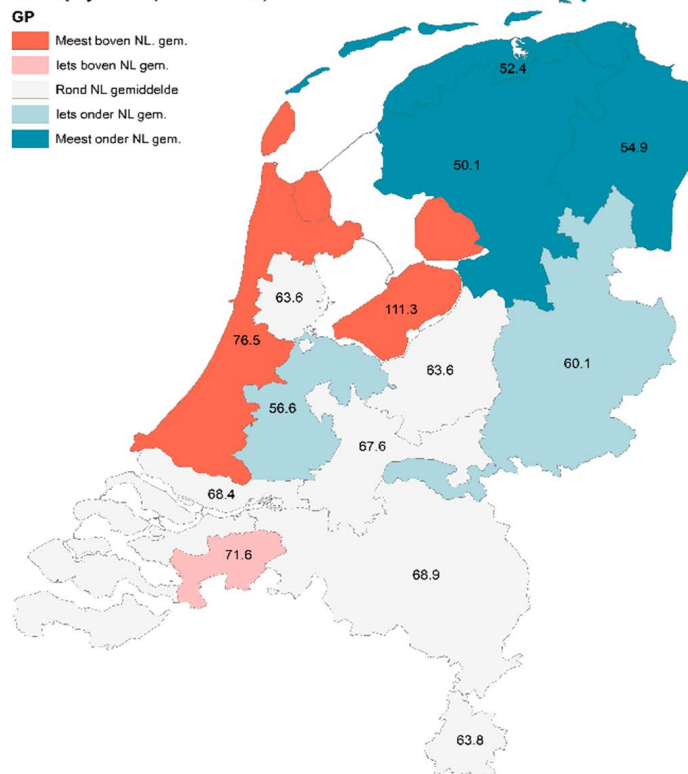
**Figuur 4** Regionale verschillen in de ontwikkeling van de grondprijs, de gemiddelde verdien capaciteit per hectare en het landbouwareaal<sup>1</sup> tussen 2000 en 2018 (Bron: CBS Landbouwstellingen 2018). De cijfers in de gebieden geven de procentuele ontwikkeling aan de drie factoren tussen 2000 en 2018. De kleuren geven aan of deze ontwikkeling per gebied boven, gelijk aan of onder de ontwikkeling van Nederland als geheel tussen 2000 en 2018 en de mate waarin.

<sup>1</sup> Voor het landbouwareaal gaat het om een negatieve ontwikkeling. Een lage score is een geringe krimp, dan wel groei. Een hoge score betekent dat de krimp sterk is.

**Aandeel multifunctionele landbouwbedrijven met agrarisch natuurbeheer (2020)**



**Grondprijs 2018 (k€/ha x 1000)**



**Figuur 5** Actuele gemiddelde agrarische grondprijs en multifunctionele landbouw met agrarisch natuurbeheer. De cijfers in de gebieden geven de procentuele ontwikkeling van deze factoren voor respectievelijk 2018 en 2020. De kleuren geven aan of deze waarden per gebied boven, gelijk aan het Nederlands gemiddelde zijn en de mate waarin.

grondprijzen niet alleen heel sterk gestegen, maar is de grondprijs ook het hoogst in Nederland. Dit is mogelijk een verklaring voor de relatief geringe stijging van de verdien-capaciteit van bedrijven (per hectare).

Anderzijds zijn er gebieden die een meer gemiddelde ontwikkeling laten zien (Oostelijk veehouderijgebied, Zuidwestelijk akkerbouwgebied en Zuidelijk Veehouderij-gebied). In Noord-Nederland is de grondprijs juist op het laagste niveau van Nederland en ook in het Oostelijk Veehouderijgebied en het Hollands-Utrechts weidegebied is de absolute grondprijs relatief laag. Hierdoor zijn de grondkosten van schaalvergroting lager dan in andere gebieden in Nederland.

### Vier typen regionaal-economische dynamiek van de landbouw

Met de hiervoor beschreven factoren is een analyse gemaakt van de mate waarin het dominante ontwikkelpad van schaalvergroting en specialisering doorgaat dan wel onder druk staat. Een lage stijging van de grondprijs, een hoge stijging van de verdien-capaciteit per hectare en een geringe krimp van de hoeveelheid agrarische grond tussen 2000 en 2018 zien we als indicatie voor het hoofdontwik-kelpad 'Schaalvergroting en specialisering'. De tegengestel-de situatie van een hoge stijging van de agrarische grond-prijs, een lage groei van de verdien-capaciteit per hectare

en een sterke daling van de hoeveelheid agrarische grond zijn tekenen van het vastlopen van dit hoofdontwik-kelpad. Een deel van de bedrijven gaat dan op zoek naar andere inkomsten. In gebieden waar de grondprijs op een hoog niveau ligt, is een verdere schaalvergroting vermoedelijk lastig te organiseren, tenzij er veel bedrijven in de omge-ving grond verkopen of de verdien-capaciteit van het betreffende bedrijf erg hoog is. Dit gaat dan meestal om grotere bedrijven in een dergelijk gebied. In gebieden waar relatief veel verbreding met natuur aanwezig is, liggen – gezien het huidige beleid – de grootste kansen voor het versterken van de relatie tussen landbouw met natuur.

Er zijn vier regionale ontwikkelpaden onderscheiden die gekoppeld zijn aan het schaalniveau van de veertien CBS-Landbouwgebieden:

1. Sterk doorzetten schaalvergroting en specialisering
2. Doorzetten schaalvergroting en specialisering, met hindernissen
3. Verlies positie landbouw met verbreding met natuur
4. Verlies positie landbouw met weinig verbreding met natuur

Zie tabel 3 voor de beschrijving van de regionale ontwikkelpaden.

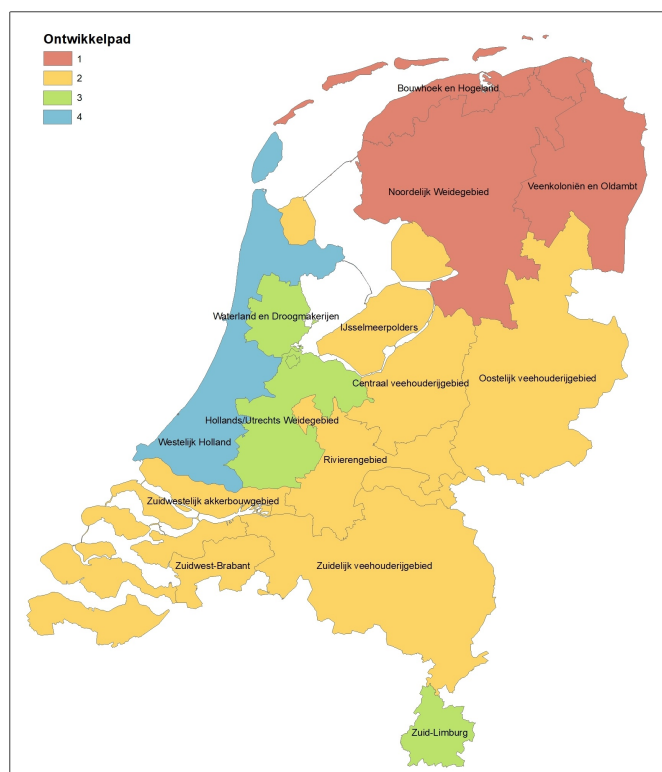
**Tabel 3** Regionale ontwikkelpaden voor de veertien CBS-Landbouwgebieden.

Regionale ontwikkelpaden	Ontwikkeling	Best passende CBS-Landbouwgebieden
1. Sterk doorzetten schaalvergroting en specialisering	<ul style="list-style-type: none"> <li>- Grondprijs en grondprijsstijging meestal beide beneden gemiddelde</li> <li>- Verdien capaciteit per hectare stijgt bovengemiddeld</li> <li>- Voorraad agrarische grond daalt beneden gemiddelde</li> <li>- Deels met agrarisch natuurbeheer, maar weinig andere neveninkomsten</li> </ul>	<ul style="list-style-type: none"> <li>- Bouwhoek en Hogeland</li> <li>- Veenkoloniën en Oldambt</li> <li>- Noordelijk Weidegebied</li> </ul>
2. Doorzetten schaalvergroting en specialisering, met hindernissen	<ul style="list-style-type: none"> <li>- Zelfde als hierboven, maar op minimaal een aspect een tegengestelde beweging</li> </ul>	<ul style="list-style-type: none"> <li>- IJsselmeerpolders</li> <li>- Oostelijk veehouderijgebied</li> <li>- Centraal veehouderijgebied</li> <li>- Rivierengebied</li> <li>- Zuidwestelijk akkerbouwgebied</li> <li>- Zuidwest-Brabant</li> <li>- Zuidelijk veehouderijgebied</li> </ul>
3. Verlies positie landbouw met verbreding met natuur	<ul style="list-style-type: none"> <li>- Gemiddeld tot lage grondprijs</li> <li>- Beperkte groei van verdien capaciteit per hectare</li> <li>- Voorraad agrarische grond sterk gekrompen</li> <li>- Veel agrarisch natuurbeheer met andere verbreding</li> </ul>	<ul style="list-style-type: none"> <li>- Waterland en Droogmakerijen</li> <li>- Hollands/Utrechts Weidegebied</li> <li>- Zuid-Limburg</li> </ul>
4. Verlies positie landbouw met weinig verbreding met natuur	<ul style="list-style-type: none"> <li>- Hoge grondprijs</li> <li>- Beperkte groei van verdien capaciteit per hectare</li> <li>- Voorraad agrarische grond sterk gekrompen</li> <li>- Laag tot gemiddeld aandeel agrarisch natuurbeheer met andere verbredingsactiviteiten</li> </ul>	<ul style="list-style-type: none"> <li>- Westelijk Holland</li> </ul>

Op basis van tabel 3 is de kaart in figuur 6 gemaakt. Deze kaart is een versimpeling van de in figuur 4 en 5 gepresenteerde kaartbeelden. Een afdaling naar een lager schaalniveau dan de veertien CBS-Landbouwgebieden zou een nog diverser beeld geven (zie Gerritsen et al, 2020b en 2022). Wel geeft de kaart een indicatie voor de grote verschillen tussen regio's in hoe sterk het ontwikkelpad 'schaalvergroting en specialisering' is, waar een relatief grote verzwakking opgetreden is en of er een alternatief natuurinclusief ontwikkelpad aanwezig is. Dat laatste lijkt alleen in Zuid-Limburg, het Hollands-Utrechtse Weidegebied en Waterland en Droogmakerijen te gebeuren. De casestudie Waterland-Oost heeft echter laten zien dat de natuurinclusieve ontwikkeling hier niet te positief ingeschat moet worden.

### C. Van regionale ontwikkelpaden naar gebiedsgerichte aanpakken

Bovenstaande regionale ontwikkelpaden dienen om te verkennen hoe overheden en andere partijen in gebieden kunnen interveniëren ten bate van natuur, vooral in de vorm van gebiedsgerichte aanpakken. Op basis van de regionale ontwikkelpaden kunnen niet direct sturingsvormen afgeleid worden, omdat dit in interactie tussen gebiedspartijen zal moeten gebeuren en vermoedelijk op een lager schaalniveau dan de veertien CBS-Landbouwgebieden.



**Figuur 6** Indicatief beeld van Nederland naar regionale ontwikkelpaden (voor veertien CBS-Landbouwgebieden).

**Tabel 4** Spanningsvelden en vraagstukken per regionaal ontwikkelpad.

Regionale ontwikkelpaden	Spanningsvelden en vraagstukken
1. Sterk doorzetten schaalvergroting en specialisering	<ul style="list-style-type: none"><li>- Relatief goede uitgangssituatie voor voortzetten schaalvergroting en specialisering, maar agrarisch natuurbeheer is hier bovengemiddeld aanwezig en er is in Noord-Nederland relatief veel beweging op het gebied van kringlooplandbouw (Holster et al, 2014). Is dit te combineren in de bedrijfsvoering of zitten natuur en economie elkaar in de toekomst niet te veel in de weg? Is dit in kleinere gebieden te regelen?</li><li>- Er liggen vanuit beleid en wetgeving opgaven voor natuurherstel en vermindering van emissies van nutriënten naar de omgeving. Strikte kaders (stikstof) zullen snel knellen met wat agrariërs willen, aangezien schaalvergroten en specialiseren een relatief sterke beweging is. Als de ambities minder ver gaan, is het zaak om afspraken te maken met ondernemers over te nemen maatregelen voor natuur.</li></ul>
2. Doorzetten schaalvergroting en specialisering, met hindernissen	<ul style="list-style-type: none"><li>- Ontwikkelpad schaalvergroting en specialisering hapert enigszins, maar is nog wel krachtig; een alternatief is (nog) niet breed voorhanden. Strikte kaders vanuit beleid en wetgeving zullen hier snel tot spanningen leiden met agrariërs die overwegend nog wel inzetten op schaalvergroting en specialisering.</li><li>- Er is een grote verscheidenheid aan sectoren en bodemtypen en daardoor zijn er ook verschillende hindernissen voor schaalvergroting en specialisering. Dit vergt maatwerk om afspraken te maken over maatregelen voor natuur.</li><li>- De gronddruk is een belangrijke reden voor de rem op verdere schaalvergroting. Dit wordt deels veroorzaakt door andere grondgebruiksvormen dan landbouw, met name woningbouw en infrastructuur. Vernieuwing in productiewijze is lastig vanwege de gronddruk, maar er is evengoed een druk om te vernieuwen.</li></ul>
3. Verlies positie landbouw met verbreding met natuur	<ul style="list-style-type: none"><li>- Kansen voor meer natuur (zorgen voor, minder impact op, gebruik maken van), maar verdienmodellen zijn er voor de meeste ondernemers niet. De vraag is of de afzetmarkt hiervoor groter wordt.</li><li>- Het versterken van de relatie tussen landbouw en natuur is hier vooral een innovatieopgave. Strikte kaders uit beleid en wetgeving kunnen richting geven, maar ook innovatie en ondernemerschap in de weg zitten.</li></ul>
4. Verlies positie landbouw met weinig verbreding met natuur	<ul style="list-style-type: none"><li>- Grote verschillen tussen sectoren, bodemtypen en nabijheid van stedelijk gebied. Elk gebied een eigen aanpak?</li><li>- Woningbouw is hier veelal de drijvende kracht. Welk perspectief is er nog voor de landbouw? Landbouw en natuur is een innovatieopgave, maar het is niet helemaal duidelijk waar de sleutel zit. Zit dat in de relatie met de stad en de stedelijke consument? Bieden combinaties van stoppen of extensiveren met woningbouw perspectief?</li></ul>

Per regionaal ontwikkelpad hebben we een aantal vraagstukken en spanningsvelden benoemt bij het uitwerken van een gebiedsgerichte aanpak voor landbouw en natuur (tabel 4). Hiervoor keken we naar de kenmerken van de regionale ontwikkelpaden en naar de beïnvloedende factoren die in de casestudies naar voren kwamen: afzetmarkt in alternatieve marktsegmenten, fysieke factoren, regionale ondernemerschapscultuur, kaders van overheden en ketenbedrijven en gronddruk.

Een eerste stap in het gebruiken van de regionale verschillen voor het ontwikkelen van gebiedsgerichte aanpakken, is om te verduidelijken wat voor relatie er tussen natuur en landbouw tot stand moet komen. De focus ligt in het natuurbeleid sterk op Natura 2000-natuur en stikstof. Er zijn echter ook andere ambitieniveaus, zoals de basiskwaliteit natuur in het agrarisch gebied en een meer landschappelijke benadering. De aanknopingspunten voor de verschillende ambities zijn per gebied anders. Afhankelijk van wat er gerealiseerd moet worden, kom je vermoedelijk op andere sturingsvormen uit. Zo kun je bijvoorbeeld in het Hollands-Utrechts weidegebied natuur als innovatieopgave benaderen (technologisch, sociaal, qua verdienmodel) en dit stimuleren, maar met restrictieve doelen voor stikstof, water en klimaat, wordt dit toch lastig. Niet omdat boeren het niet zouden willen, maar omdat het niet past in de bedrijfsontwikkeling (o.a. Gerritsen et al., 2020a, Runhaar et al., 2020). Dat wil

zeker niet zeggen dat er niets kan, maar dat speelt dan veelal bij specifieke bedrijven en niet zozeer op gebiedsniveau. Als bedrijven een ander ontwikkelpad in willen gaan, kan er ruimte ontstaan voor combinaties met natuur. Dit wordt dan een innovatieopgave. Een andere optie is dat de ondernemer besluit het bedrijf of een deel van de grond te verkopen, waardoor er mogelijkheden kunnen ontstaan voor natuurmaatregelen op deze grond en soms ook daarbuiten. Deze optie ligt in het kader van het stikstofbeleid ook nadrukkelijk op tafel. We sluiten af met de constatering dat het zinnig is om regionaal te differentiëren bij het kiezen uit de hiervoor genoemde opties en daarmee heel gericht te kijken naar de mogelijkheden en onmogelijkheden op gebiedsniveau. Dit biedt aanknopingspunten en conflictpunten die anders over het hoofd gezien kunnen worden en die van groot belang zijn voor de gebiedsgerichte sturing om de relatie tussen natuur en landbouw te versterken.



## Bronnen

- Doorn, A. van, Melman, D., Westerink, J., Polman, N., Vogelzang, T. & Korevaar, H. (2016). *Natuurinclusieve landbouw: Food for thought*. Wageningen: Wageningen University & Research.
- Gerritsen, A.L., H.J. Agricola, C. Aalbers, E. Gies (2022). *Ruimtelijk-economische condities landbouw voor natuur: Rapport 2: Casestudies naar ontwikkelpaden, beïnvloedende factoren, effecten op natuur en aanknopingspunten voor beleid*. Wageningen, Wageningen Environmental Research, WOt-rapport145.
- Gerritsen, A.L., H. Agricola, C. Aalbers, J. van Os (2020a). *Natuur en landbouw verbinden. Achtergrondstudie bij de Tweede Lerende Evaluatie Natuurrpact*. Wageningen, Wettelijke Onderzoekstaken Natuur & Milieu, WOt-technical report 176.
- Gerritsen, A. L., Agricola, H. J., van Os, J. & Nieuwenhuizen, W. (2020b). *Ruimtelijk-economische dynamiek van de landbouw: Rapport 1, Analyses van ontwikkelingen in gewasarealen, dieraantallen, grondgebruik, grondprijzen, verdiencapaciteiten en verbredingsactiviteiten*. Wageningen: WOt Natuur & Milieu, WOt-technical report 189.
- Gerritsen, A.L. & W. Nieuwenhuizen (2018). *Natuurinclusieve landbouw*. In Farjon et al., 2018. *Conditie voor natuurinclusief handelen*. Wageningen. WOT Natuur en milieu, pp. 27-50.
- Gies, E., Doorn, A. van, Bos, B. (2019). *Mogelijke toekomstbeelden natuurinclusieve landbouw Uitwerking van toekomstbeelden ten behoeve van de transitieopgave naar natuurinclusieve landbouw*. Wageningen Environmental Research, Rapport 2957. DOI: <https://doi.org/10.18174/498926>
- Holster, H., Van Opheusden, M., Gerritsen, A.L., Kieft, H., Kros, H., Verhoeven, F., Vries, W. de, (2014). *Kringlooplandbouw in Noord-Nederland, van marge naar mainstream*. Wageningen UR, Wageningen.
- Nelson, R.R. (2020). A perspective on the evolution of evolutionary economics. *Industrial and Corporate Change*, 29 (5), 1101-1118. doi: 10.1093/icc/dtaa045
- Oostindie, H., P. Seuneke, R. Broekhuizen, E. van, Hegger & H. Wiskerke (2011). *Dynamiek en robuustheid van multifunctionele landbouw. Rapportage onderzoeksfase 2: empirisch onderzoek onder 120 multifunctionele landbouwbedrijven*. Wageningen Universiteit: Wageningen.
- Runhaar, H., Fünfschilling, L., van den Pol-Van Dasselaar, A., Moors, E. H. M., Temmink, R., & Hekkert, M. (2020). Endogenous regime change: Lessons from transition pathways in Dutch dairy farming. *Environmental Innovation and Societal Transitions*, 36, 137-150. <https://doi.org/10.1016/j.eist.2020.06.001>
- Everdingen, W. van & Wisman, A. (2020). *NSO-typering 2019; Normen en uitgangspunten bij typering van agrarische bedrijven in Nederland*. Wageningen, Wageningen Economic Research, Nota 2020-003.
- Vink, M. & D. Boezeman (2018). *Naar een wenkend perspectief voor de Nederlandse landbouw. Voorwaarden voor verandering*. Den Haag: Planbureau voor de Leefomgeving.

## Colofon

WOt-special 11 is een publicatie van de unit Wettelijke Onderzoekstaken (WOT) Natuur & Milieu, onderdeel van Wageningen University & Research. Deze publicatie betreft de ontwikkeling van de landbouw in verschillende Nederlandse regio's en de aanknopingspunten die dit biedt om landbouw en natuur beter te verbinden. De publicatie is gebaseerd op WOt-technical report 189 en WOt-rapport 145.

Uitgave: WOt-special 11, WOT Natuur & Milieu  
Auteurs: Alwin Gerritsen & Herman Agricola |  
Wageningen Environmental Research

© 2022

Wettelijke Onderzoekstaken Natuur & Milieu.  
Postbus 47, 6700 AA Wageningen  
T (0317) 48 54 71; E [info.wnm@wur.nl](mailto:info.wnm@wur.nl).

p-ISSN 2667-1255 | e-ISSN 2667-1263  
DOI: 10.18174/582505  
BAPS-projectnummer WOT-04-011-037.18

Fotografie: Shutterstock p.1

Deze publicatie is gratis te downloaden van [www.doi.org/10.18174/582505](http://www.doi.org/10.18174/582505) en via [www.wur.nl/wotnatuurenmilieu](http://www.wur.nl/wotnatuurenmilieu)

- Overname, verveelvoudiging of openbaarmaking van deze uitgave is toegestaan mits met duidelijke bronvermelding.
- Overname, verveelvoudiging of openbaarmaking is niet toegestaan voor commerciële doeleinden en/of geldelijk gewin.
- Overname, verveelvoudiging of openbaarmaking is niet toegestaan voor die gedeelten van deze uitgave waarvan duidelijk is dat de auteursrechten liggen bij derden en/of zijn voorbehouden.

WOT Natuur & Milieu aanvaardt geen aansprakelijkheid voor eventuele schade voortvloeiend uit het gebruik van de resultaten van dit onderzoek of de toepassing van de adviezen.

De reeks WOt-specials is een uitgave van de WOT Natuur & Milieu, onderdeel van Wageningen University & Research. Een WOt-special bevat resultaten van onderzoek op een voor de doelgroep zo toegankelijk mogelijke wijze. De maatschappelijke discussie waarbinnen en waarom het onderzoek is uitgevoerd, evenals de beleidsrelevantie en mogelijk de wetenschappelijke relevantie van de resultaten komen daarbij nadrukkelijk aan de orde. Onderzoek van de WOT Natuur & Milieu wordt gefinancierd door het ministerie van Landbouw, Natuur en Voedselkwaliteit (LNV). WOt-special 11 is gemaakt conform het Kwaliteitshandboek van de unit WOT Natuur & Milieu.

De WOT Natuur & Milieu voert wettelijke onderzoekstaken uit op het beleidsterrein natuur en milieu. Deze taken worden uitgevoerd om een wettelijke verantwoordelijkheid van de minister van Landbouw, Natuur en Voedselkwaliteit (LNV) te ondersteunen. WOT Natuur & Milieu zorgt voor rapportages en data voor (inter)nationale verplichtingen op het gebied van agromilieus, biodiversiteit en bodeminformatie, en werkt mee aan producten van het Planbureau voor de Leefomgeving, zoals de Balans van de Leefomgeving.

