

Microlepidoptera in Nederland in 2001-2002

In 2001 en 2002 werd ons land weer drie soorten kleine vlinders rijker: *Phyllonorycter insignitella*, *Elachista orstadii* en *Blastobasis lignea*. De eerste twee zijn in Zuid-Limburg gevonden en horen daar waarschijnlijk tot de oorspronkelijke fauna. *Blastobasis lignea*, gevangen in Den Helder, is mogelijk een adventief afkomstig van de Britse eilanden, maar hoort oorspronkelijk alleen thuis op Madeira. De verspreiding en uitbreiding van zes andere soorten illustreren we hier met verspreidingskaarten.

Entomologische Berichten 64(6): 170-187

Trefwoorden: faunistiek, nieuw voor Nederland, uitbreiding areaal, verspreidingskaart

Inleiding

Dit is het veertiende jaaroverzicht van de Nederlandse Microlepidoptera sedert 1983. Een index op alle eerdere overzichten werd gegeven door Koster & Van Nieuwerkerken (2003) in *Franje*, de nieuwsbrief van de sectie Snellen; de index is digitaal beschikbaar (<http://www.naturalis.nl/nieuwerkerken>). Zie ook de inleiding van ons vorige artikel (Huisman *et al.* 2003).

We combineren nu de jaren 2001 en 2002 om de achterstand enigszins in te halen. Enkele oudere vondsten waarvan de gegevens nu pas bekend zijn geworden zijn eveneens opgenomen. Bij enkele soorten die in 2001-2002 gevonden zijn hebben we ook aanvullende vondsten uit 2003 toegevoegd, zodat deze soort later niet herhaald hoeft te worden.

In de meeste gevallen is er een toelichtende tekst, maar in sommige gevallen volstaan we met alleen de vangstgegevens. Dat laatste doen we voor soorten die wel wat vaker gevonden worden, maar waarvoor de betreffende vondst toch een belangrijke aanvulling geeft op het verspreidingspatroon zoals blijkt uit eerdere (geciteerde) jaaroverzichten of de verspreidingskaarten van Kuchlein & Donner (1993).

In deze jaren zijn drie soorten nieuw voor Nederland gevonden: *Phyllonorycter insignitella* (Gracillariidae), waarvan de bladmineerders werden gevonden op rode klaver in Limburg, *Elachista orstadii* (Elachistidae), gevangen met een malaiseval op de Wrakelberg, eveneens in Limburg en een exemplaar van *Blastobasis lignea* in Den Helder, een in Groot-Brittannië en Ierland sinds lang ingeburgerde soort; het staat nog te bezien of het hier om een vestiging gaat.

De zich in heel Europa uitbreidende mineerders *Camera ohriddella*, *Phyllonorycter robinella* en *P. medicaginnella* hebben zich ook in Nederland weer verder verspreid.

Het gebruik van malaisevallen, onder andere in het Zwanenwater en op de Wrakelberg, leidde tot opmerkelijke

K.J. Huisman², J.C. Koster¹, E.J. van Nieuwerkerken¹ & S.A. Ulenberg³

¹Nationaal Natuurhistorisch Museum Naturalis
Postbus 9517
2300 RA Leiden
Sjaak.Koster@wxs.nl
(correspondentieadres)

²Patrijzenlaan 4
8091 BK Wezep

³Zoölogisch Museum Amsterdam
Plantage Middenlaan 64
1018 DH Amsterdam

vondsten, zoals de hierboven al genoemde *Elachista orstadii* en de zeldzame *Stigmella poterii* en *Elachista serricornis*. Malaisevallen behoren niet tot de gebruikelijke vangmethoden voor vlinders omdat er meestal zeer slecht materiaal uitkomt (vaak op alcohol). Door droog te vangen met veel tissue in de vangpot zijn echter veel exemplaren van kleine micro's, zoals mineerders, gevangen die in een zo goede staat verkeerden dat ze vaak zonder genitaalonderzoek konden worden gedetermineerd.

De vondst van *Cochylis roseana* was aanleiding om het verschil met *C. flaviciliana* nader te bestuderen: omdat de literatuur onvoldoende of verkeerde informatie over de vrouwelijke genitaliën geeft worden de juiste verschillen tussen de beide soorten uitvoerig behandeld en worden ze tevens afgebeeld. Zie de determinatiesleutel onder.

Van zes zich uitbreidende soorten worden verspreidingskaarten gegeven. In totaal melden we hier 133 soorten, waarvan 57 nieuwe vondsten voor de provincies, vooral voor Overijssel (dertien) en Zeeland (dertien). Bovendien zijn in 2001 tijdens de NEV-zomervergadering achttien soorten nieuw gevonden voor de provincie Groningen (Kuchlein *et al.* in Vorst & Cuppen 2002). Deze worden hier - behoudens uitzonderingen - niet behandeld. Niet eerder gepubliceerde vondsten zijn te herkennen omdat ze van 15-17 juni 2001 zijn verzameld.

Opbouw van de lijst

De volgorde en nomenclatuur volgt de Europese naamlijst (Karsholt & Razowski 1996) behalve voor de Elachistidae s. str., de Teleiodini (Gelechiidae) en de Laspeyresiini (Tortricidae), waarvoor respectievelijk Huemer & Karsholt (1999),

Kaila (1999) en Komai (1999) zijn gebruikt. Namen in Kuchlein & De Vos (1999) die daar van afwijken worden als synoniem weergegeven.

De vindplaatsen zijn alfabetisch per provincie gerangschikt, de provincies van noord naar zuid. Soms worden Amersfoortcoördinaten gegeven tussen haakjes na de vindplaats. Indien het aantal exemplaren niet wordt vermeld betreft de vangst slechts een exemplaar. De verantwoordelijkheid voor de determinaties ligt bij de inzenders, maar diverse moeilijke soorten zijn door de auteurs gecontroleerd. Tenzij anders vermeld betreft het gevangen exemplaren en bevinden deze zich in de collectie van de verzamelaar; als de exemplaren niet verzameld zijn wordt dat aangegeven met 'waarneming'.

De tekeningen van genitaliën werden gemaakt door J.C. Koster, de foto's van vlinders en mijnen door E.J. van Nieuwerkerken met een Zeiss AxioCam digitale camera op een Zeiss Stemi SV11 binoculaire microscoop. De verspreidingskaarten zijn vervaardigd met EIS-kaart (Vorst & Fokker 1998). De gegevens komen van onze inzenders, uit de databank Werkgroep Vlinderfaunistiek van EIS-Nederland en uit de literatuur.

Gebruikte afkortingen en codes

e.l. = ex larva

provincies

DR – Drenthe, FL – Flevoland, FR – Friesland, GE – Gelderland, GR – Groningen, LI – Limburg, NB – Noord-Brabant, NH – Noord-Holland, OV – Overijssel, UT – Utrecht, ZE – Zeeland, ZH – Zuid-Holland.

verzamelaars, collecties

AB – A.M. Baaijens, Oost Souburg, AE – A.C. Ellis-Adam, Amsterdam, AG – A. Goutbeek, Dalfts, AS – A. Schreurs, Kerkrade, BvA – B. van Aartsen, 't Harde, BvAs – B. van As, Schiedam, CB – C. van den Berg, Hoogland, CG – C. Gielis, Lexmond, CN – C.G.A.M. Naves, Drempt, DD – D. Doornheijn, Nieuwe Tonge, DV – D.A. Vestergaard, Soest, EvN – E.J. van Nieuwerkerken, Leiden (coll. RMNH), FG – F. Groenen, Luyksgestel, GT – G. Tuinstra, Drachten, HG – H. Groenink, Bathmen, Hth – H. ten Holt, Nijmegen, JA – J. Asselbergs, Bergen op Zoom, JCK – J.C. Koster, Callantsoog, JL – J.A.W. Lucas, Rotterdam, JS – J.W. Sinnema, Hemrik, JV – J. van Vuure, Kortgene, JW – J.B. Wolfschrijn, Twello, KH – K.J. Huisman, Wezep, KK – K. Kaag, Den Helder, KN – K.N. Nieuwland, Schagerbrug, LD – L.J. van Deventer, Drunen, MJ – M.G.M. Jansen, Lienden, MS – M. van Stiphout, Posterholt, RMNH – collectie Nationaal Natuurhistorisch Museum Naturalis, Leiden, WE – W.N. Ellis, Amsterdam, ZMA – collectie Zoologisch Museum, Amsterdam.

Codes voor eerdere lijsten

Deze codes worden in vet na de soortnaam vermeld; een index van alle lijsten is inmiddels gepubliceerd (Koster & Van Nieuwerkerken 2003). Volledige referenties van deze lijsten worden in de soortteksten niet herhaald, maar soms wordt in de tekst de code als verkorte verwijzing gegeven.

82 – 1982-1983 (Gielis *et al.* 1985), **84** – 1984 (Huisman *et al.* 1986), **85** – 1985 (Kuchlein *et al.* 1988), **86** – [1986-1987] (Van Nieuwerkerken *et al.* 1993), **88** – 1988-1991 (Huisman & Koster 1994), **92** – 1992 (Huisman & Koster 1995), **93** – 1993 (Huisman & Koster 1996), **94** – 1994 (Huisman & Koster 1997), **95** – 1995 (Huisman & Koster 1998), **96** – 1996 (Huisman & Koster 1999), **97** – 1997-1998 (Huisman & Koster 2000), **99** – 1999 (Huisman *et al.* 2001), **00** – 2000 (Huisman *et al.* 2003).

Soortenlijst

Nepticulidae - dwergmineermotten

Stigmella freyella (Heyden, 1858) **82, 99**

ZH: Noordwijk, Coepelduynen, zeereep (AC 88-471), 26.viii.2001, lege mijnen (waarneming); 30.viii.2002, enkele rupsen op akkerwinde (*Convolvulus arvensis*), 2 ♂ e.l. 27.iii.-22.iv.2003, EvN.

Deze mineerder op akkerwinde of haagwinde (*Calystegia sepium*) is in ons land alleen bekend van de kuststreek en Amsterdam. Deze vondst dicht het 'gat' in de verspreiding tussen Zandvoort en Maassluis.

Stigmella magdalena (Klimesch, 1950) **82**

FR: Bakkeveen, Pûpedobbe, 1.vii.2000; Haulerwijk, Blauwe Bos, mijnen, JW (det. J.H. Kuchlein) – **DR:** Diever: Berkenheuvel, 27.vi.2002, ca. 10 rupsen, 2 ♀ e.l. 10-13.iii.2003; Dwingelderveld, Slichteven, 27.vi.2002, rupsen (waarneming); Dwingelderveld, Smalbroek, 27.vi.2002, rupsen, EvN & CB – **OV:** Ommen, Het Laar, 15.viii.2001, lege mijn, AE en WE – **GE:** Nunspeet, De Vennen, 1.ix.2000 en 12.viii.2001, lege mijnen, AE en WE.

In Nederland alleen gevonden op gewone lijsterbes (*Sorbus aucuparia*); vooral in het noordoosten voorkomend, meestal samen met de algemenere *S. nylandriella* (Tengström, 1848). Nieuw voor Gelderland en het vaste land van Friesland.

Stigmella poterii (Stainton, 1857) **82, 85**

NH: Callantsoog, Zwanenwater, 4.vi - 9.ix.2001 en van 3.v-25.vii.2002, in totaal 140 ♂ en 16 ♀ in malaiseval, JCK.

Stigmella poterii heeft in Nederland zijn zwaartepunt in het waddendistrict (namelijk in het Zwanenwater en op Vlieland, Terschelling en Ameland), waar mijnen regelmatig te vinden zijn in vochtige heide en duinvalleien op tormentil (*Potentilla erecta*) en wateraardbei (*P. palustris*). Daarnaast zijn enkele binnenlandse vondsten bekend van het Gooi en aangrenzend Utrecht en op de Hoge Veluwe (**82, 85**). Vondsten van mijnen op kleine pimpernel (*Sanguisorba minor*) op de Limburgse kalkgraslanden werden aanvankelijk met enige twijfel ook aan deze soort toegeschreven (Van Nieuwerkerken 1982), maar inmiddels is duidelijk dat mijnen op die plant niet te determineren zijn, omdat ze niet te onderscheiden zijn van die van de veel algemenere *S. anomalella* (Goeze, 1783) en *S. centifoliella* (Zeller, 1848), die vooral op rozen leven. Aangezien we helaas nog nooit gekweekte imago's van pimpernel uit Nederland hebben gezien moeten we deze vondsten voorlopig als zijnde 'onwaarschijnlijk' schrappen, waarmee het voorkomen in Limburg vervalt. Kuchlein & Donner (1993) geven nog één stip in Zuidwest-Drenthe, waarvan we de details niet kennen, maar die vermoedelijk wel op mijnen van deze soort zal slaan. In het Zwanenwater is in 2001-2002 in twee malaisevallen een uitzonderlijk groot aantal exemplaren gevangen, veel meer dan tot nu toe in ons land aan imago's in verzamelingen stond. De vallen stonden op plaatsen waar beide voedselplanten volop groeien. De vrouwtjes blijken minder te vliegen dan de mannetjes, waarvan er bijna negen maal zoveel werden gevangen.

Trifurcula (Glaucolepis) headleyella (Stainton, 1854) **00** (figuren 1-2)

ZH: Oostvoorne, Groene strand, 4.x.2001, ca. 50 rupsen, ♂, ♀ e.l. 20-27.v.2002, EvN.

Dezelfde plek waar de soort in 2000 voor het eerst in Nederland is gevonden (Kuchlein & Kuchlein-Nijsten 2001). Opvallend is dat de rupsen uitsluitend gevonden zijn op de brunel-



Figuur 1. *Trifurcula headleyella*, mijnen met rupsen op brunel (*Prunella vulgaris*), Oostvoorne, oktober 2001. Elke rups gebruikt 2-3 blaadjes voor een mijn. Foto: Erik van Nieuwerkerken
Trifurcula headleyella, *tenanted leafmines on Selfheal* (*Prunella vulgaris*), Oostvoorne, Zuid-Holland, October 2001. Each caterpillar uses 2-3 leaves for one mine.

planten (*Prunella vulgaris*) in het middelste lage deel van deze halfnatuurlijke parkeerplaats, hoewel de plant ook daarbuiten voorkomt. Onderzoek in andere duinvaleien in de omgeving leverde nog geen nieuwe vindplaatsen op.

Bohemannia pulverosella (Stainton, 1849) **99**

ZH: Leiden-West, Universiteitsterrein, 10.vii.2001, lege mijnen massaal op sierappel, *Malus x purpurea*; idem, 14-24.vi.2002, 2 rupsen, enkele mijnen; idem, 19-23.vi.2003, 11 rupsen, EvN; Oegstgeest: Rhijngest, 29.vi.2003, lege mijnen op appel (*Malus domestica*) (waarneming), EvN. *Bohemannia pulverosella* is een van de schaarsere appelmineerders, waarvan de meeste vondsten komen van onbespoten boomgaarden of vrijstaande appelbomen in de duinstreek (Van Nieuwerkerken 1982). Opvallend aan deze vondst is het talrijke optreden in stedelijke omgeving, waarbij de hier veel aangeplante sierappels door de soort duidelijk geprefereerd worden boven de ook aanwezige gewone appelbomen. Na de enorme aantallen in 2001 waren de mijnen duidelijk veel schaarser in 2002 en 2003. Deze soort is in Nederland parthenogenetisch.

Opostegidae

Opostega salaciella (Treitschke, 1833)

DR: Bargerveen, 21.vi.2002, 2 exx op licht, KH – **OV:** Wanneperveen, Belterwijde, 17.vii.1997, KH.

Opostega salaciella komt verspreid voor in Nederland, maar kan in de duinen gewoon zijn. Inmiddels was de soort bekend uit alle provincies met uitzondering van Overijssel. Ook deze leemte is nu opgevuld. De vlinder is in andere landen bij toeval gekweekt uit schapenzuring (*Rumex acetosella*) (Bankes 1890), krulzuring (*R. crispus*) (Kaila & Kerppola 1992) en Spaanse zuring (*R. scutatus*) (Müller-Rutz 1922), maar de rups en de exacte leefwijze zijn nog niet beschreven. Nieuw voor Overijssel.

Adelidae - langsprietmotten

Nemophora vioellus (Stainton, 1851) **88, 93, 99**

GE: Barchem, Stelkampsveld, 26.vii.2002, 4 rupsen in bloemen van klokjesgentiaan (*Gentiana pneumonanthe*), EvN.

Het Stelkampsveld is een van de prachtigste natuurreservaten met blauwgrasland en vochtige heide. Bij een eerder onderzoek konden hier geen imago's van deze soort gevonden worden, maar de rupsen bewijzen het voorkomen hier.

Adela cuprella (Denis & Schiffermüller, 1775)

ZE: Kortgene, 2-3.iv.2002, 13 exx, JV.

Adela cuprella is in de meeste provincies gevonden en kan plaatselijk talrijk zijn. In het vroege voorjaar vliegen de vlinders in de zonneschijn rond de takken van bloeiende wilgen (*Salix* sp.). Nieuw voor Zeeland.

Adela croesella (Scopoli, 1763) **82, 84, 86**

DR: Nijeveen, Kuijersbosch, 17.vi.2002, ♀, schemering, KH – **LI:** Vlodrop-Station, 31.v.2002, KH.

Cauchas rufimitrella (Scopoli, 1763)

NH: Den Helder, Quelderduin, 28.v.2002, 2 exx op look-zonder-look (*Alliaria petiolata*), KK.

De soort is in de zuidelijke helft van ons land van veel vindplaatsen bekend. In de noordelijke helft echter veel minder algemeen en van Noord-Holland boven het Noordzeekanaal nog niet eerder gemeld (Kuchlein & Donner 1993). Vrouwtjes leggen de eieren in de bloemen van look-zonder-look en pinksterbloem (*Cardamine pratensis*).



Figuur 2. Biotoop van de enige bekende Nederlandse populatie van *Trifurcula headleyella*, Oostvoorne, een vochtige duinvalleivegetatie midden op een onverharde parkeerplaats. Foto: Erik van Nieuwerkerken
Biotope of the only Dutch population of Trifurcula headleyella, Oostvoorne, Zuid-Holland, vegetation of wet dune-slacks centered in an unpaved parking-lot.

Prodoxidae

Lampronia flavimitrella (Hübner, 1817) **86**

NB: Bergeijk, langs de Keuningsloop, 21.v.2001, FG.

Ongetwijfeld de zeldzaamste soort van het genus *Lampronia*. Tot dusver alleen bekend van een zevental vindplaatsen in Overijssel, Gelderland en Zuid-Limburg. De eerste stadia zijn nog niet beschreven, maar de vlinders zijn waargenomen vliegend rond braam en framboos (*Rubus* sp.). In Losser (OV) zijn exemplaren van *L. flavimitrella* geklopt uit lage sparrentakken met daaronder veel framboos (*R. idaeus*) (J. Koster, persoonlijke waarneming). Nieuw voor Noord-Brabant.

Incurvariidae

Phylloporia bistrigella (Haworth, 1828) **82**

ZE: Wissenkerke, 7.v.2002, JV – **NB:** Reusel, 't Goor, 5.vi.1994, KH.

Deze soort is voornamelijk uit het midden en oosten van ons land bekend. In het westen is hij maar op enkele plaatsen in het noordelijk deel van de duinen van het vasteland gevonden. Nieuw voor Zeeland.

Tischeriidae

Emmetia heinemanni (Wocke, 1871) **88, 97**

NB: Goirle, 10.vii.2002, mijn met larve op braam (*Rubus fruticosus*), WE.

Tot voor kort een soort die van slechts enkele vindplaatsen in het oosten van ons land bekend was (Langohr & Schreurs 1987, **88, 97**). Mogelijk is hij minder schaars dan vermoed werd: de mijnen uitsluitend te vinden op braam. Ze lijken sterk op die van *E. marginea*, maar ze zijn bleekgroen in plaats van lichtbruin en ook zijn ze minder sterk samenge-trokken. De mijn van Goirle is afgebeeld op de website van Ellis (2004). Nieuw voor Noord-Brabant.

Tineidae – echte motten

Infurcitinea argentimaculella (Stainton, 1849) **95**

NB: Breda, 12.viii.1981, KH.

Dit is een oude vangst die pas recent op naam is gebracht. De vlinder is ooit eerder gevangen in Breda in de 19e eeuw. In het RMNH staan twee exemplaren met op het etiket: Breda, Ginneken, 11.vii.1874, Heylaerts. Kuchlein & Donner (1993) geven negen vindplaatsen op van oude datum, hoofdzakelijk uit de zuidelijke helft van ons land. De enige recente waarnemingen zijn die uit Twello (**95**). De rupsen leven op korstmossen op rotsen, muren en boomstammen (Pelham-Clinton 1985a).

Triaxomera parasitella (Hübner, 1796)

ZE: Kortgene, 18.vi.2002, JV.

Wordt in het zuidwesten maar sporadisch gezien.

Gracillariidae – mineermotten

Parectopa ononidis (Zeller, 1839) **99**

LI: Schinveld, 29.v.2001, gesleept van klaver (*Trifolium* sp.), AS.

Micrurapteryx kollariella (Zeller, 1839) **88**

NB: Breda, 2.viii.2002, ♂ in lichtval, JA.

Dit is een interessante vangst. Hoewel er negen vindplaatsen uit ons land bekend zijn werd deze zeldzame vlinder de laatste 50 jaar alleen in Bergen op Zoom aangetroffen, ook door J. Asselbergs. De soort werd voor het eerst uit ons land vermeld door Heylaerts, die in 1870 een exemplaar in Breda ving. Klaarblijkelijk komt de vlinder daar nu nog voor.

Phyllonorycter quinqueguttella (Stainton, 1951) **85**

DR: Dwingelder veld, Kraloër Heide, 27.vi.2002, 1 rups op kruipwilg (*Salix repens*), e.l. 8.vii.2002, EVN.

Voornamelijk voorkomend in de duinen, erg schaars in het binnenland. Tweede vondst voor Drenthe.

Phyllonorycter insignitella (Zeller, 1846) nieuw voor Nederland (figuren 3-11)

LI: Kerkrade West, Tentgenbacherweg, xi.2001, 20 mijnen op rode klaver (*Trifolium pratense*), 15 exx e.l. i.2002, AS.

De vouwmijnen van deze soort zijn aangetroffen op rode-klaverplanten in een wegberm. Helaas is deze vindplaats in 2002 vernietigd bij wegwerkzaamheden. De soort maakt vouwmijnen op klaver (*Trifolium* sp.) en kruipend stalkruid (*Ononis repens*) (Emmet *et al.* 1985).

Phyllonorycter insignitella komt voor in de ons omringende landen, maar in België is hij slechts bekend uit de provincie Brabant (De Prins 1998, De Prins 2003). In tegenstelling tot de pas bij ons ontdekte *P. medicaginella* lijkt de vondst van *P. insignitella* niet te wijzen op uitbreiding, daar de soort



3



4



5

Figuren 3-5. *Phyllonorycter*-soorten. **3** *P. insignitella*, mannetje, uitgekweekt januari 2004, rupsen op rode klaver, 8 november 2002, Kerkrade (LI). **4** *P. nigrescentella* mannetje, uitgekweekt 20 januari 2002, rupsen op haagwikke (*Vicia sepium*) 2 oktober 2001, België (Namen), Sosoye, leg. W. de Prins. **5** *P. medicaginella*, mannetje, uitgekweekt 1-12 oktober 2002, rupsen 25 september 2002, op *Medicago* sp., Maastricht, A. Schreurs. Foto's: Erik van Nieukerken

Phyllonorycter species. **3** *P. insignitella*, male, bred January 2004, caterpillars on *Trifolium pratense*, 8 November 2002, Kerkrade, Limburg. **4** *P. nigrescentella* male, bred 20 January 2002, from caterpillars on *Vicia sepium*, 2 October 2001, Sosoye, Namur, Belgium, leg. W. de Prins. **5** *P. medicaginella*, male, bred 1-12 October 2002, caterpillars 25 September 2002, on *Medicago*, Maastricht, Limburg, A. Schreurs.

vanouds bekend is uit een groot deel van Europa.

De soort lijkt enigszins op *P. medicaginella*, maar nog meer op *P. nigrescentella* (Logan 1851) een soort die nog niet in Nederland maar wel eenmaal in België is vastgesteld. *Phyllonorycter nigrescentella* leeft voornamelijk op heggen (*Vicia sepium*), mogelijk ook op rupsklaver (*Medicago* sp.). De voorkeur gaat uit naar planten die in de schaduw groeien onder heggen, in het gras, etcetera (Emmet *et al.* 1985).

De drie *Phyllonorycter*-soorten die op kruidachtige vlinderbloemigen voorkomen kunnen als volgt worden onderscheiden:

Voorvleugels

- 1 Voorvleugels sterk glanzend goudbruin, tekening glanzend zilverwit en met langwerpige witte vlek aan binnenrand tussen basis en dwarsband 3
- Voorvleugels matglanzend goudbruin, tekening vuilwit, zonder langwerpige witte vlek aan binnenrand tussen basis en dwarsband 2
- 2 Voorvleugel met drie voorrandhaakjes (figuur 5)
..... *P. medicaginella* ♂
- Voorvleugel met twee voorrandhaakjes *P. medicaginella* ♀
- 3 Franjelijijn bij tweede achterrandaakje onderbroken; franje van hieraf tot aan vleugelpunt zuiverwit (figuur 3)
..... *P. insignitella*
- Franjelijijn loopt min of meer door bij tweede achterrandaakje; franje niet zuiverwit (figuur 4) ... *P. nigrescentella*

Mannelijke genitalia

- 1 Valven symmetrisch (figuur 8) *P. medicaginella*
- Valven asymmetrisch (figuur 6, 7) 2
- 2 Beide valven nagenoeg recht, linkervalve zonder doorn (figuur 6) *P. insignitella*
- Beide valven gekromd, linkervalve ventraal met gebogen doorn voor punt (figuur 7) *P. nigrescentella*

Vrouwelijke genitalia

- 1 Antrum trechtervormig, signum een horizontale streep met aan beide zijden een pijlvormige punt (figuur 11) ...
..... *P. medicaginella*
- Antrum komvormig, signum anders 2
- 2 Antrum diep komvormig, signum een rij opstaande punten (figuur 10) *P. nigrescentella*
- Antrum ondiep komvormig, signum afgeknut kegelvormig (figuur 9) *P. insignitella*

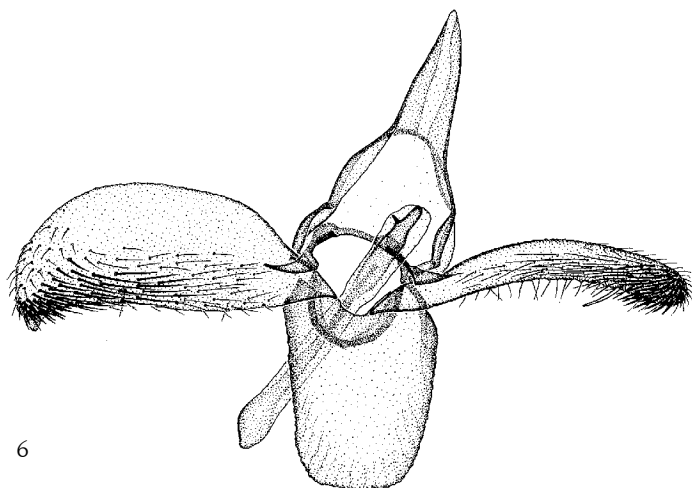
Phyllonorycter medicaginella (Gerasimov, 1930) **00** (figuren 5, 8, 11)

NH: Amsterdam-Oost (AC 125-485), 22.x.2003, mijnen met poppen op honingklaver, WE – **ZH:** Vlaardingen, bij Holypark, (AC 083-439), 23.ix.2002, 5 mijnen op witte honingklaver (*Melilotus albus*) en op 2.x.2002, 7 mijnen op gele honingklaver (*M. altissimus*); Delft (AC 083-440), 19.ix.2002, mijnen op witte honingklaver, BvAs; Schiedam, achter het Centraal Station (AC 087-437), 4.x.2003, mijnen op witte honingklaver, BvAs & WE – **ZE:** Cadzand-Bad, de Appelzak (AC 016-378), 12.x.2003, mijnen met poppen op honingklaver, WE.

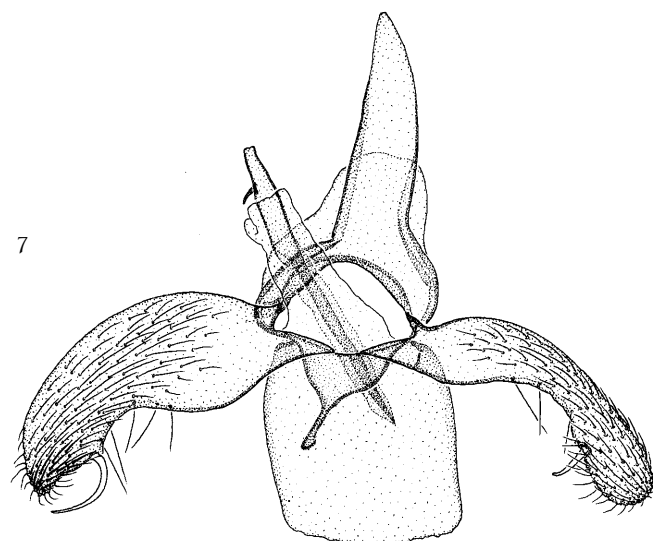
Phyllonorycter medicaginella werd in 2000 als nieuw voor de Nederlandse fauna vastgesteld in Zuid-Limburg en is in het daaropvolgende jaar ook gevonden in Zeeland (Kuchlein & Kuchlein-Nijsten 2002). De opmars van deze soort vanuit Oost-Europa zet zich ook in Nederland voort en in 2002 is hij op verschillende plaatsen gevonden in het zuidwesten van ons land. Inmiddels is de soort in 2003 opgerukt tot Amsterdam (zie ook Ellis 2004). Nieuw voor Zuid-Holland en Noord-Holland.

Phyllonorycter robiniella (Clemens, 1859) **00**

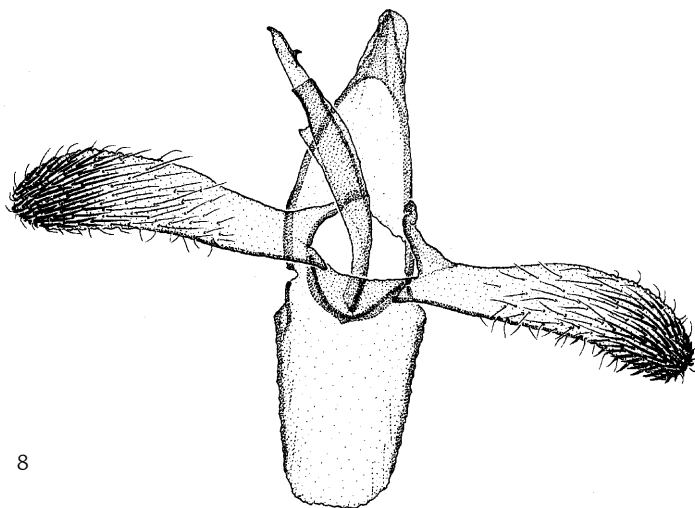
ZE: Kortgene, najaar 2002, 6 mijnen met geparasiteerde rupsen, JV. Een deel van de uitbreiding in 2001-2002 is al in **00** gemeld; nu nieuw voor Zeeland.



6

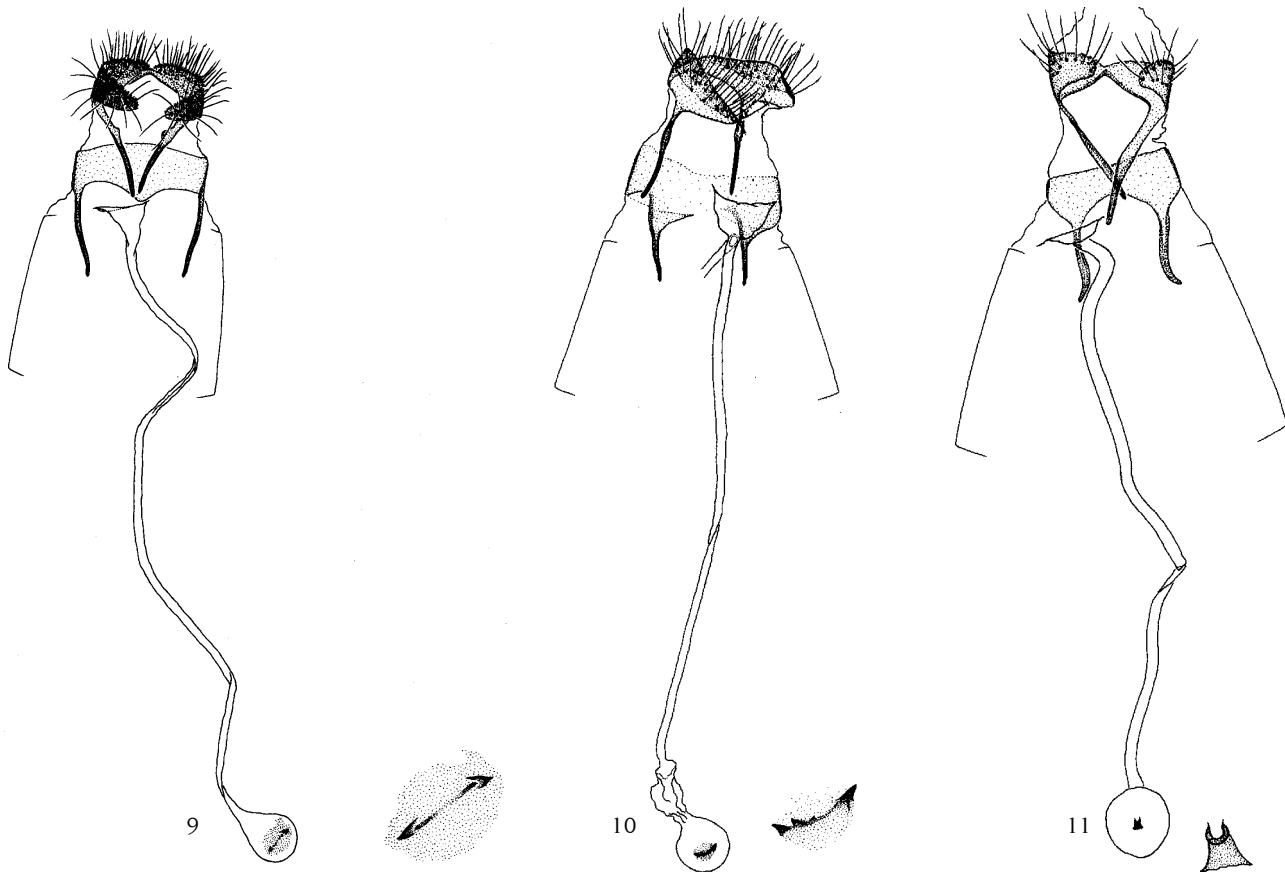


7



8

Figuren 6-8. *Phyllonorycter*, mannelijke genitaliën. **6** *P. insignitella* (preparaat JCK 2646). **7** *P. nigrescentella* (preparaat JCK 5518). **8** *P. medicaginella* (preparaat JCK 2643). Illustraties: Sjaak Koster
Phyllonorycter, male genitalia. **6** *P. insignitella* (slide number JCK 2646). **7** *P. nigrescentella* (slide number JCK 5518). **8** *P. medicaginella* (slide number JCK 2643).



Phyllonorycter scabiosella (Douglas, 1853)

LI: Wrakelberg, eind v. - begin vi.2001, tientallen exx in de schemering vliegend rond duifkruid (*Scabiosa columbaria*); viii.2001, 3 mijnen, 2 exx e.p. 20.viii.2001, AS.

Vanaf 1971 is deze soort in kleine aantallen in Zuid-Limburg waargenomen te Eys, op de kalkgraslanden Kunderberg en Wrakelberg (Kuchlein & Donner 1993). Hoewel er door Langohr (1975) en A. Schreurs veel gezocht is naar bladmijnen op duifkruid waren deze nog niet eerder aangetroffen. De mijnen zijn gevonden op de onderste rozetbladeren.

Cameraria ohridella Deschka & Dimic, 1986 **99, 00**

DR: Westerbork, 14.ix.2002, mijnen, AG – **OV:** Dalfsen, 2002, 1000-en, AG.

In 2001 en 2002 breidde *Cameraria ohridella* zich over vrijwel heel Nederland uit en is alleen nog niet overal waargenomen in het uiterste noorden. Tijdens een fietstocht van Leiden naar Twente in 2002 zag E. van Nieukerken de mijnen op vrijwel alle paardenkastanjes, ook midden in het polderland. A. Goutbeek zag pas in 2002 in Dalfsen duizenden mijnen, voornamelijk op jonge kastanjeboompjes, met aanwijzingen voor predatie door kleine vogels (Goutbeek 2003). K. Huisman nam noch in Wezep noch in Ouddorp massale aantasting waar. Wel kwamen er in 2002 op beide plaatsen exemplaren op licht, wat bij de opmars van *P. leucographella* ook pas gebeurde toen de soort zich stevig in Nederland gevestigd had. De rups is nu in Nederland ook op gewone esdoorn (*Acer pseudoplatanus*) gevonden (Ellis 2004). Zie verder Van Nieukerken (2001) en Moraal (2003).

Yponomeutidae - stippelmotten

Scythropia crataegella (Linnaeus, 1767)

OV: Dalfsen, 17.ix.1969; 2000-2002, 10.vi-18.viii, 11 exx, AG.

Yponomeuta rorella (Hübner, 1796)

DR: Nijveveen, Kuijersbosch, 15.viii.2001, KH – **GE:** Nijmegen, 12.vi.2001, e.l. wilg (*Salix* sp.), HtH – **ZH:** Ouddorp, 3.vi.2000, rups op wilg, KH – **ZE:** Kortgene, 26 en 29.vii.2001; Vrouwenpolder, 25.vi.2002, JV.

Deze spinselmot van de wilg is bekend van veel vindplaatsen verspreid over het land, maar is nog niet eerder vastgesteld in het zuidwesten; schaars in Noord-Brabant en in het noordoosten. In Nijmegen was de aantasting van wilgen massaal. Nieuw voor Zeeland.

Yponomeuta irrorella (Hübner, 1796) **95, 96, 97, 99, 00**

GE: Wezep, 12.vii.2002, KH – **NB:** Wijbosch, 23.viii.2001, LD.

Paraswammerdamia albicapitella (Scharfenberg, 1805)

ZE: Vrouwenpolder, Veersedam, 25.vi.2002, ♂, opgejaagd uit struweel van meidoorn (*Crataegus* sp.) en sleedoorn (*Prunus spinosa*), JV.

Tot dusver was de soort alleen bekend van een vijftal vindplaatsen in Gelderland en Limburg (Kuchlein & Donner 1993). De vondst in Zeeland is dus opmerkelijk. De soort lijkt sterk op de algemene *Paraswammerdamia lutarea*, maar kan hiervan worden onderscheiden door de helderwitte kop, thorax en schouderdeksels, terwijl bij *P. lutarea* de kop vaak grijs is en de schouderdeksels nooit wit zijn (Hannemann

1977). De rups leeft van september tot mei-juni op bladeren van sleedoorn (Agassiz 1996).

Prays ruficeps (Von Heinemann, 1854) **92, 99**

OV: Dalfsen, 27.v.2001, binnenshuis, AG.

Voornamelijk voorkomend in het zuidelijk deel van ons land, in het oosten nauwelijks waargenomen. De rupsen leven op gewone es (*Fraxinus excelsior*). Voor bijzonderheden over de levenswijze, zie **99**. Nieuw voor Overijssel.

Argyresthia semifusca (Haworth, 1828) **97**

GE: Heumen, Hatertse Ven, 2.viii.1999, HtH; Wezep, 19 en 20.vii.2001, 4 exx, KH - **ZH:** Oostvoorne-duin, 27.vii.2002, JW.

In **97** zijn zeven nieuwe vindplaatsen opgegeven van deze soort die voorheen slechts van een tweetal uurhokken uit ons land bekend was. Aangezien *A. semifusca* gelijkenis vertoont met de veel algemenere *A. conjugella* en *A. spinosella* zou de soort wel eens gewoner kunnen zijn dan uit het geringe aantal vindplaatsen blijkt. In Wezep is de soort gevangen bij een meertje waar meidoorn groeit; in het drogere gebied met veel lijsterbes is het dier nooit gevonden. De rups leeft in de scheuten van wilde lijsterbes en meidoorn (Agassiz 1996).

Ypsolophidae

Ypsolopha sequella (Clerck, 1759) **94, 96, 00**

GE: Twello, 23.vii, 6.viii.2000, 18.viii.2002, JW.

Het is de derde vondst van deze soort in Gelderland. De rups leeft in een licht spinsel op de bladeren van spaanse aak (*Acer campestre*) en gewone esdoorn (*A. pseudoplatanus*) (Agassiz 1996).

Ochsenheimeria taurella (Denis & Schiffermüller, 1775) **84**

FR: Schiermonnikoog, Oosterkwelder, 25.viii.2001, overdag geslept, MJ.

Deze soort is hoofdzakelijk bekend uit de zuidelijke helft van ons land, met als noordwestelijke uitschieter het Zwanenwater te Callantsoog (Kuchlein & Donner 1993). De rups leeft in de stengels van diverse grassen (Emmet 1985). Nu voor het eerst vastgesteld op een van de Waddeneilanden.

Plutellidae

Plutella porrectella (Linnaeus, 1758) **84**

OV: Dalfsen, 10.ix.2000, 23.v - 10.viii.2002, 10 exx, AG - **ZE:** Kortgene, 22.vii, 3.viii.1998, 16.v.2000, JV.

Plutella porrectella komt verspreid voor door bijna het hele land (Kuchlein & Donner 1993) en is al meer dan 130 jaar hier bekend (Snellen 1882). De soort is gebonden aan de vaak verwilderde sierplant damastbloem (*Hesperis matronalis*). Nieuw voor Overijssel.

Glyphipterigidae

Glyphipteryx equitella (Scopoli, 1763) **84, 86**

ZE: Wissenkerke, 9.vi., 18.viii.2001, JV.

De meeste vondsten van deze soort komen van de duinen in Noord- en Zuid-Holland. Slechts van twee plaatsen bekend in het binnenland (Kuchlein & Donner 1993). De rups leeft tot eind mei in de stengels en bladeren van muurpeper (*Sedum acre*), waardoor de aangetaste stengeldelen wit worden en verdrogen (Pelham-Clinton 1985b). Nieuw voor Zeeland.

Glyphipterix forsterella (Fabricius, 1781) **86, 97**

LI: Vlodrop Station, eind.v.2001, 20 exx overdag in de volle zon foeragerend op de bloemen van grassen, AS en MS.

Inclusief Vlodrop-Station is de soort van slechts een vijftal vindplaatsen in Nederland bekend. Dit is de eerste keer dat *G. forsterella* in een groter aantal is verzameld.

Bedelliidae

Bedellia somnulentella (Zeller, 1847) **94, 96**

NH: Callantsoog, Zwanenwater, 27.x.2001, in malaiseval, JCK.

Bedellia somnulentella is een lokale soort in Nederland, die plaatselijk gewoon kan zijn. Ontbrak tot dusver in het noordwesten van ons land en is ook in het oosten nog niet gevonden (Kuchlein & Donner 1993).

Depressariidae

Depressaria ultimella Stainton, 1849 **93**

OV: Rouveen, Veerslootslanden, 9.v.2002, KH.

Pas na tien jaar zoeken is deze soort in het laagveengebied van de kop van Overijssel gevonden. In het algemeen wordt de vlinder de laatste tijd erg weinig gevonden. Rups op torkruid (*Oenanthe* sp.), watereppe (*Sium* sp.) en moerasscherm (*Apium* sp.). Nieuw voor Overijssel.

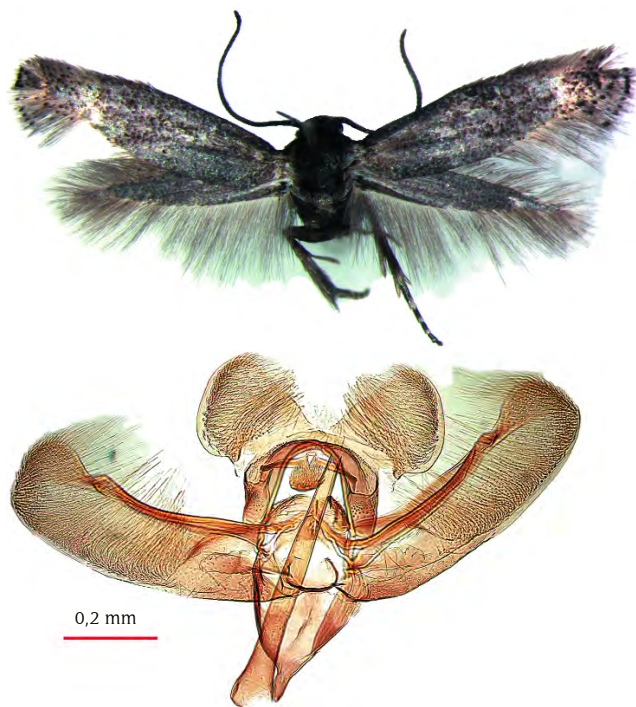
Elachistidae - grasmineermotten

Perittia obscurepunctella (Stainton, 1848) **82, 88, 96**

GE: Wezep Noord, 21.v.2002, KH - **NH:** Callantsoog, Zwanenwater, 29.vi.2000, 3 mijnen op kamperfoelie (*Lonicera periclymenum*), JCK. *Perittia obscurepunctella* komt lokaal voor op de zandgronden, voornamelijk in de zuidelijke helft van Nederland. Voor het duingebied is dit de tweede vindplaats na Wassenaar (ZH). De soort lijkt zich uit te breiden.

Elachista orstadii N. Palm, 1943 nieuw voor Nederland (figuren 12-13)

LI: Wrakelberg, 26.vi.2002, ♂ in malaiseval, AS.



Figuren 12-13. *Elachista orstadii*, mannetje. **12** Wrakelberg, 26 juni 2002, in malaiseval, A. Schreurs. **13** Genitaliën (preparaat JCK5419). Foto: Erik van Nieukerken
Elachista orstadii, male. **12** Wrakelberg, Limburg, 26 June 2002, in Malaise trap, A. Schreurs. **13** Genitalia (slide number JCK5419).

Een kleine grijze bijna ongetekende elachistide werd door A. Schreurs in de malaiseval aangetroffen die stond opgesteld op de Wrakelberg. De soort kan gemakkelijk worden verwisseld met de algemene *Elachista canapennella*, maar deze heeft een bijna witte kop en heeft meestal wat duidelijker tekening op de voorvleugel; de kop van *E. orstadii* is grijzer. De vrouwtjes van beide soorten zijn veel bonter getekend dan de mannetjes. De voorvleugels hebben een licht gekleurd basaal gedeelte gevolgd door een witte dwarsband. Het apicale deel van de voorvleugels is donkergrijs met een witte vlek aan costa en tornus, waarbij de vlek aan de tornus iets meer naar binnen ligt. De dwarsband zou bij *E. orstadii* meer haaks op de binnenrand staan dan die van *E. pulchella* (Traugott-Olsen & Nielsen 1977). Na genitaalonderzoek (het exemplaar was afgevlogen) kon met zekerheid worden vastgesteld dat het hier inderdaad een exemplaar van *Elachista orstadii* betrof. Voor afbeeldingen van de genitaliën wordt verwezen naar datzelfde boek en naar Bland (1996). De vlinder is bekend uit Denemarken en Zweden, Schotland, Duitsland (waar Biesenbaum (1995) onder andere een viertal vindplaatsen vermeldt niet ver van de grens met Zuid-Limburg) en van verschillende landen in Midden-Europa (Karsholt & Razowski 1996). Er is nog niets bekend over de levenswijze van de soort.

Elachista serricornis Stainton, 1854

ZH: Callantsoog, Zwanenwater, 5.viii.2001, 2 ♀, in malaiseval, JCK. De val stond opgesteld tegen een wilgenbosje in een nat hooiland en leverde in het seizoen 2001 84 exemplaren van *Elachista utonella* Frey, een soort die sterk lijkt op *E. serricornis* en ter plaatse algemeen is. Enkele hiervan waren dermate afgevlogen dat ze niet meer met zekerheid op het uiterlijk waren te determineren. Hiervan zijn de genitaliën bekeken en tot grote verassing waren er twee vrouwtjes van *E. serricornis* bij. Bij *E. serricornis* zouden de sprieten in beide geslachten gezaagd zijn (Traugott-Olsen & Nielsen 1977, Bland 1996), maar dit viel bij deze exemplaren beslist niet op. Mogelijk is dit bij het mannetje beter te zien. De soort was alleen met zekerheid bekend van Vlodrop-Station (Langohr 1975, Kuchlein & Donner 1993). Verder vermelden Kuchlein *et al.* (in Vorst & Cuppen 2002) een mogelijke vondst nabij Ter Apel, Groningen, tijdens de 156^e zomerbijeenkomst van de NEV, maar dit was nog niet bevestigd aan de hand van genitaalonderzoek. De rups mineert vooral in bladeren van boszegge (*Carex sylvatica*), maar ook van heidezegge (*Carex ericetorum*) (Traugott-Olsen & Nielsen 1977). Bland (1996) oppert echter dat ook andere *Carex*-soorten als voedselplant zouden kunnen dienen. De vangsten in het Zwanenwater bevestigen dit, want genoemde zeggesoorten komen in dit gebied niet voor. Nieuw voor Noord-Holland.

Oecophoridae

Batia internella Jäckh, 1972 **94**

FR: Olterterp, 28.vi.1999, ♂, GT.

Epicallima formosella (Denis & Schiffermüller, 1775) **84, 86, 99**

OV: Dalfsen, den Aalhorst, 15.viii.2002, op licht, AG. Een soort die zich uitbreidt.

Esperia sulphurella (Fabricius, 1775) **82, 88, 94, 96, 97**

OV: Dalfsen, 11.v.2002, op licht, AG – **LI:** Posterholt, 14.vi.2001, 10n exx vliegend rond een stapel rottend hout, MS.

Dit zijn de tweede en derde vondst uit het binnenland; de eerste stamt uit 1996 (Eindhoven, F. Groenen). De soort was voorheen alleen uit het zuidwestelijk kustgebied en van Texel bekend en lijkt zich uit te breiden. Nieuw voor Overijssel en Limburg.

Coleophoridae - kokermotten

Coleophora siccifolia Stainton, 1856 **84, 86, 93**

LI: Posterholt, x.2001, zakken op berk (*Betula* sp.), 15 exx e.l. v.2002, MS.

Een schaarse soort die beperkt is tot de zuidelijke helft van Nederland.

Coleophora hydrolapatella (M. Hering, 1921) **82**

DR: Nijeveen, Kuijersbosch, 8.vii.2002, KH.

De vlinder is pas in 1980 in ons land ontdekt (Van der Wolf 1982) en nu bekend van enkele vindplaatsen rond Eindhoven, van Vlijmen, uit de omgeving van Lexmond en van Nederhorst den Berg. De zak is te vinden op waterzuring (*Rumex hydrolapatum*), in september op de zaden, later meest vastgesponnen tegen de stengel. Gegeven de voedselplant was de vlinder in het natte gebied van Noordwest-Overijssel, waar Nijeveen bij aansluit, wel te verwachten. Toch heeft het relatief lang geduurd voordat de soort ook feitelijk gevonden werd. Hoewel de voedselplant overal in Nederland behalve op hoge zandgronden voorkomt geldt dit niet voor de vlinder. Nieuw voor Drenthe.

Coleophora vitisella Gregson, 1856

FR: Oudehorne, 27.iii.2002, 5 zakken, JS; Beetsterzwaag, 7.iii.2000, zakje op rode bosbes (*Vaccinium vitis-idaea*), GT – **GE:** Tongeren, landgoed Welna, 7.vi.1999, op licht, KH; Hoog-Soeren, maart 1991, zakken op rode bosbes, JW en KH.

De kenmerkende zakken van deze soort zijn, evenals die van de volgende, te vinden op rode bosbes. Tot dusver is er een tiental vindplaatsen bekend binnen het verspreidingsgebied van rode bosbes (Kuchlein & Donner 1993). Nieuw voor Friesland.

Coleophora glitzella O. Hoffman, 1869

FR: Beetsterzwaag, 7.iii.2000, 10 zakken op rode bosbes, GT – **GE:** Wezep, 15.vi.1992, KH.

Coleophora violacea (Ström, 1783) **86, 94**

ZH: Oostvoorne-duin, 14.x.2001, zak, JW.

De vlinder blijft zeer schaars in het westen. Na het exemplaar uit Kamperland (ZE) in 1994 is dit het tweede exemplaar uit het zuidwesten.

Coleophora lineolea (Haworth, 1828) **86, 95, 96, 97, 99, 00** (figuur 14)

OV: Dalfsen, 22.vi.2002, op licht; Dalfsen-Welsum, 10.viii.2002, geklopt, AG.

Coleophora lineolea is een van de soorten die zich de laatste jaren lijkt uit te breiden.

Coleophora saturatella Stainton, 1850

GE: Wezep, 13.viii.2001, op licht, KH – **ZH:** Ouddorp, 28.vii-7.vi.ii.1996, 10 exx op licht, KH.

De meeste vindplaatsen van deze soort liggen in Noord-Brabant, rond Nijmegen en in Utrecht. De zak is te vinden op bezembrem (*Cytisus scoparius*). J. Wolschrijn heeft de zakken meermalen op diverse plaatsen in Noord-Brabant gevonden;

Figuur 14. Verspreiding van *Coleophora lineolea*. Vierkantjes: vondsten vanaf 2001; grote stippen: vondsten 1993-2001; kleine stippen: vondsten voor 1993.
Distribution of Coleophora lineolea. Squares: records from 2001 onwards; large dots: records 1993-2001; small dots: records before 1993.



op de Veluwe is hem dat tot nu toe, ondanks de er talrijk voorkomende voedselplant, niet gelukt.

***Coleophora discordella* Zeller, 1849 86, 94, 00**

FR: Bakkeveen, 1.vii.2000, GT – **GE:** Nunspeet, de Vennen, 3.vii.2000, KH – **ZH:** Ouddorp, 9.vi.1992, 25.vii.1996, 3.vii.1999, KH – **ZE:** Kortgene, 3.vi.2002; Wissenkerke, 18.vi.2002; Veerse dam, 8.vi. en 7.vii.2002, JV – **LI:** St. Pietersberg, 1-14.vii.1998, BvA.

Deze soort, waarvan de rups op gewone rolklaver (*Lotus corniculatus*) leeft, is bekend van verspreide vindplaatsen in het westen en zuiden. Alleen op de Waddeneilanden en in de duinen tussen Leiden en Zandvoort komt de soort wat meer voor. Er waren maar twee vindplaatsen uit het zuidwesten bekend. Nieuw voor Gelderland.

***Coleophora betulella* Heinemann, 1876 99**

GR: Ter Borg, 16.vi.2001, JW – **ZE:** Vrouwenpolder, 3.vii.2001 en 25.vi.2002, JV.

Een lokale soort die hoofdzakelijk voorkomt in het oostelijk deel van ons land, maar ook bekend is van enkele plaatsen in het westen (Kuchlein & Donner, 1993). De pistoolvormige zakken zijn te vinden op berk (*Betula* sp.). Nieuw voor Groningen.

***Coleophora salinella* Stainton, 1858 84**

ZE: Rilland, schor, 6.x.2000, zak op strandmelde (*Atriplex littoralis*), 1 ex e.l. 14.vii.2001; Ritthem, schor, 6.x.2000, 20 zakken op strandmelde, 7 exx e.l. 20.vi-27.vii.2001; Ritthem schor, 3.vii.2001, 1 ex gesleept; Ritthem, schor nabij Fort Rammekens, 6.x.2000, 27 zakken; Ellewoutsdijk, Zuidgors, 6.x.2000, zak op gewone zoutmelde (*Atriplex portulacoides*), 1 ex e.l. 1.viii.2001; Zierikzee, schor 't Stelletje, 1.x.1996, 9 zakken op strandmelde, 29.iii.2003, in dood organisch materiaal van de aanspoelselzone, 3 exx e.l. 17.vi-10.vii.2003; Wilhelmadorp, Goese schor, 10.viii.2003, 8 exx gesleept in schemering, MJ.

Tot nu toe was de soort slechts vermeld van een drietal vindplaatsen uit Zeeuws-Vlaanderen (van der Wolf 1982, Huisman *et al.* 1986). Gericht onderzoek van M. Jansen heeft aangetoond dat *Coleophora salinella* ook op noordelijker gelegen schorren in de Zeeuwse Delta voorkomt.

***Coleophora lassella* Staudinger, 1859 82, 85, 96, 00**

ZH: Goedereede, Waterleidingduinen, 15.viii.2002, op licht, KH – **ZE:**



Figuur 15. Verspreiding van *Mompha subbistrigella*. Vierkantjes: vondsten vanaf 2001; grote stippen: vondsten 1993-2001; kleine stippen: vondsten voor 1993.
Distribution of Mompha subbistrigella. Squares: records from 2001 onwards; large dots: records 1993-2001; small dots: records before 1993.

Haamstede, 12 en 15.vii.2002, 7 exx op licht, KH.
 Haamstede blijkt tot nu toe de rijkste vindplaats van deze soort. Nu is de vlinder ook aangetroffen op Goeree.

***Coleophora atriplicis* Meyrick, 1928 82**

ZH: Oostvoorne-duin, bij groene strand, 27.vii.2002, 2 exx, JW.

Coleophora atriplicis is een typische bewoner van de schorren en alle vindplaatsen lagen dan ook in de Zeeuwse Delta en op de Waddeneilanden, met uitzondering van een melding van Amsterdam (Kuchlein & Donner 1993). De zakken zijn te vinden op diverse ganzenvoetachtigen (Chenopodiaceae): gewone zoutmelde, strandmelde, schorrenkruid (*Suaeda* sp.) of zeekraal (*Salicornia* sp.) (Emmet *et al.* 1996). Nieuw voor Zuid-Holland.

***Coleophora adpersella* Benander, 1939 82, 93, 96**

FR: Terschelling, Boschplaat, 27.ix.1997, 20 zakken op spiesmelde (*Atriplex prostrata*), MJ – **GE:** Twello, 4.x.1997, zak op spiesmelde, waaruit 1 ex op 25.vi.1998, MJ – **ZH:** Goedereede, Kwade Hoek, 25.ix.2000, 10 exx, MJ – **ZE:** Biervliet, Paulinaschor, 13.ix.1997, 6 zakken op strandmelde, ♀ e.l. 8.vii.1998; Ritthem, schor, 6.x.2000, een zak op strandmelde, ♂ e.l. 1.vii.2001; Sint Annaland, schor, 3.vi-ii.1999, 24.ix.2000, 28 zakken op spiesmelde; Ellewoutsdijk, Zuidgors, 6.x.2000, 10 zakken op spiesmelde; Emmadorp, Saeftinghe, Selenapolder, 7.ix.1996, een zak; 17.ix.2000, 20 zakken, alle op spiesmelde; Krabbedijke, Stroodorpepolder, 18.vii.2002; MJ – **NB:** Bergen op Zoom, 8.vii.2002, op licht in tuin, JA.

Coleophora adpersella komt hoofdzakelijk voor langs de kust, vooral op de schorren. Toch is de soort ook regelmatig in het binnenland gevangen. Vreemd genoeg was hij nog niet bekend uit Zeeland, waar hij nu algemeen op verschillende schorren is aangetroffen. Bergen op Zoom is tweede vindplaats in Noord-Brabant, na een schor bij Woensdrecht. Nieuw voor Zeeland.

Momphidae

***Mompha raschkiella* (Zeller, 1838)**

ZE: Haamstede, 12.viii.2002, KH.

Het is nauwelijks te geloven dat deze algemene soort nog niet eerder uit Zeeland was gemeld. Hoewel de vlinders over het algemeen niet zo vaak worden waargenomen, zijn de opvallende bladmijnen op wilgenroosje (*Chamerion angustifolium*) zeer gemakkelijk te vinden. Nieuw voor Zeeland.

Mompha subbistrigella (Haworth, 1828) **86, 95, 00** (figuur 15)

OV: Dalfsen, 29.vi.2001, 18.viii.2002, op licht, AG.

Hoewel de vlinder niet vaak wordt gevangen, blijkt hij niet zeldzaam te zijn, gezien het uitbreidend aantal vindplaatsen in de laatste jaren (zie figuur 15). Nieuw voor Overijssel.

Blastobasidae

Blastobasis lignea Walsingham, 1894 nieuw voor Nederland (figuren 16-17)

NH: Den Helder, 20.vii.2001, binnenshuis, KK.



16



17

Figuren 16-17. *Blastobasis lignea*, ♂. **16** Den Helder, 20 juli 2001. **17** Uitgekweekt op 15 juni 1977, Groot-Brittannië (Hants), Havant thicket, 17 april 1977, gekweekt uit *Abies grandis*, J.R. Langmaid. *Blastobasis lignea* ♂. **16** Den Helder, 20 July 2001. **17** Bred on 15 June 1977, Great-Britain (Hants), Havant thicket, 17 April 1977, reared from *Abies grandis*, J.R. Langmaid.

Een nogal raadselachtige vangst van een soort die in Europa alleen bekend is van de Britse Eilanden. Dit is dus de eerste vondst op het vasteland van Europa. *Blastobasis lignea* komt verder uitsluitend voor op Madeira (waar 22 soorten van het genus *Blastobasis* voorkomen, de meeste endemisch) en is ingevoerd in Australië. Men neemt aan dat de soort in het verleden vanuit Madeira op de Britse eilanden is ingevoerd (eerste vondst in 1902); hij heeft zich er weten te handhaven en heeft zich sterk uitgebreid. Het is er nu een algemene soort die in de meeste graafschappen wordt gevonden, ook in Ierland en op de Kanaaleilanden (Dickson 2002). Waarschijnlijk is het Nederlandse exemplaar uit Engeland afkomstig, maar aanvoer in Den Helder via marineschepen, die bijvoorbeeld ook Madeira aandoen, is natuurlijk niet uitgesloten. We moeten afwachten of het hier daadwerkelijk een vestiging betreft.

De vlinder is gemakkelijk als een *Blastobasis* te herkennen aan de brede banden met stekels op de tergieten 1-8. Deze zijn zelfs met het blote oog te zien en ongeveer vergelijkbaar met die van de Coleophoridae, maar lopen over de volle breedte van het tergiet en zijn veel sterker ontwikkeld.

De voorvleugel van *B. lignea* kan sterk variëren in kleur, van licht crèmekleurig met grijze tekening tot sterk verdonkerd, waarbij bijna de gehele tekening verdwenen is. Deze laatste vorm is vroeger als een aparte soort beschreven onder de naam *B. adustella* (Walsingham, 1894). De rups leeft van droog plantaardig materiaal maar is ook in gallen op wilg en eik (*Quercus* sp.) gevonden en verder vermeld van taxus (*Taxus baccata*). De vlinders vliegen van midden juli tot september (Dickson 2002). Van de enige andere in Nederland voorkomende soort van dit genus, *B. phycidella* (Zeller, 1839), is hij te onderscheiden door het ontbreken van de donkere dwarsband voor het midden van de voorvleugel. De genitaliën van *Blastobasis*-soorten vertonen slechts geringe verschillen tussen de soorten. Dickson (2002) geeft goede afbeeldingen voor beide geslachten.

Amphisbatidae

Pseudatemelia latipennella (Jäckh, 1959) **86, 97**

OV: Zuidloo, 6.vi.2001, HG – **NB:** Helenaveen, 26.vi.1999, LD.

Tot dusver is *Pseudatemelia latipennella* alleen gevonden in het oostelijk deel van Overijssel, de Achterhoek en als meest westelijke vindplaats Wezep (een ex, 1997, KH). Dit was tevens de laatste vermelding van deze soort. Nu dus ook een vondst uit oostelijk Noord-Brabant. Aangezien *P. latipennella* uiterlijk niet met zekerheid te onderscheiden is van *P. flavifrontella* is het raadzaam alle exemplaren aan de hand van genitaalonderzoek te determineren. Nieuw voor Noord-Brabant.

Cosmopterigidae

Sorhagenia rhamniella (Zeller, 1839)

OV: Denekamp, 20.vi.1993, JW; Losser, Duivelshof, 28.vi.1992, op licht, 2 exx, JCK – **GE:** Wezep, 8.vii.2002, KH; Otterlo, 13 en 18.

vii.1982; Heerde, 1.viii.1980, 9.vii. en 6.viii.1982; Assel, 15.vii.1983; Twello, 21.vii.1996, JW – **UT:** Amersfoort Zuid, stadsrand, 20.vi.1960, KN.

De gewoonste van de twee Nederlandse *Sorhagenia*-soorten. Kuchlein & Donner (1993) vermelden meer dan twintig vindplaatsen die ruwweg ten zuiden van de lijn Amsterdam - Winterswijk liggen. Inmiddels is een aantal noordelijker vondsten van *S. rhamniella* bekend geworden doordat het meeste Nederlandse Cosmopterigidae-materiaal uit de Nederlandse collecties recent gecontroleerd is. Mogelijk is de soort op meer plaatsen op de zandgronden te vinden door het afkloppen van de voedselplanten: vuilboom (*Frangula alnus*) en wegedoorn (*Rhamnus cathartica*). De rups leeft van begin mei tot in juni in een licht spinsel op de bloemen en knoppen.

Sorhagenia janiszewskae Riedl, 1962 **84, 96, 99** (figuur 18)

DR: Bargerveen, 19.viii.2002, KH – **ZH:** Goedereede, waterleidingduinen, 15.viii.2002, KH.

De soort is zich zichtbaar aan het uitbreiden. Na de serie nieuwe vondsten van de afgelopen jaren is dit de meest noordelijke vindplaats. Nieuw voor Drenthe.

Cosmopterix zieglerella (Hübner, 1810) **84, 85**

FR: Hemrik, 5.vi.2000, JS.

Cosmopterix zieglerella komt verspreid voor in het zuiden en oosten van ons land en ontbrak tot nu toe in het noordwesten en noorden (Kuchlein & Donner 1993). Mogelijk kunnen meer nieuwe vindplaatsen bekend worden door op de karak-

figuur 18. Verspreiding van *Sorhagenia miszewskae*. Vierkantjes: vondsten vanaf 2001, grote stippen: vondsten 1993-2001; kleine stippen: voor 1993. *Distribution of Sorhagenia miszewskae*. Squares: records from 2001 onwards; large dots: records 1993-2001; small dots: records before 1993.



figuur 19. Verspreiding van *Monochroa conspersella*. Vierkantjes: vondsten vanaf 2001; grote stippen: vondsten 1993-2001; kleine stippen: vondsten voor 1993. *Distribution of Monochroa conspersella*. Squares: records from 2001 onwards; large dots: records 1993-2001; small dots: records before 1993.



teristische bladmineerders op hop (*Humulus lupulus*) te letten. Nieuw voor Friesland.

Gelechiidae - tastermotten

Metzneria lappella (Linnaeus, 1758)

OV: Dalfsen, Rechteren, 19.vi.2002, AG – **GE:** Drempt, 14.vii.1996, 1.vii.1997, 26.vi.1998, 4.vii.2000, CN; Doetinchem, de Pol, 7.vii.2001, KH; Tongeren, landgoed Welna, 23.vi.1997, BvA en 25.vi.2001, KH; Wezep, 2 en 13.vii.1993, KH – **ZE:** Haamstede, 1.viii.1996, KH.

Deze vlinder, die in het westen behoorlijk algemeen is, blijkt in het oosten van ons land toch maar weinig vindplaatsen te kennen. Nieuw voor Overijssel.

Monochroa conspersella (Herrich-Schäffer, 1854) **86, 88, 94, 99** (figuur 19)

DR: Nijeveen, Kuijperbosch, 8.vii.2002, KH.

De laatste jaren is *M. conspersella* regelmatig opgenomen in de jaarlijsten en deze trend zet zich voort. Of de soort nu werkelijk algemener wordt is moeilijk te zeggen. Het gaat vaak maar om een enkele vangst. Mogelijk heeft het te maken met het vaker verzamelen in vochtige gebieden. Dit is het biotoop van de vlinder: de voedselplant van de rups is gewone wederik (*Lysimachia vulgaris*). Nieuw voor Drenthe.

Monochroa lutulentella (Zeller, 1839)

OV: Rouveen, Veerslootlanden, 20.vi.2001, op licht, KH; Losser, Duivelsloot, 31.vii.1990, op licht; Overdinkel, 23.vii.1987, 100-en ex rond een poel in een vochtig heideterrein, JCK.

Deze soort is voor het eerst in Nederland vastgesteld door Doets (1946), die in 1939 een exemplaar te Hollandsche Rading (UT) ving. Sindsdien is er een zevental vindplaatsen bijgekomen, hoofdzakelijk in het midden van het land (Kuchlein & Donner 1993). De rups leeft van de herfst tot mei in de wortels van moerasspirea (*Filipundula ulmaria*) (Benander 1945).

Monochroa suffusella (Douglas, 1850) **82, 99**

GE: Tongerensche Heide, 19.vi.2002, KH.

Monochroa hornigi (Staudinger, 1883) **85, 86, 94, 99** (figuur 20)

NH: Wezep, 8.vii.2002, KH – **ZH:** Ouddorp, 27.vii.2002, KH.

Net als *Monochroa conspersella* lijkt ook deze soort zich steeds meer uit te breiden.

Eulamprotes immaculatella (Douglas, 1850) **00**

LI: Egelshoven, 2.v.1989, AS

Eulamprotes immaculatella is door Groenen (2002) als nieuw voor de fauna vermeld naar aanleiding van een vangst te Koningsbosch (LI). Achteraf bleek dit niet het eerste exemplaar voor Nederland te zijn, want een *Eulamprotes* die A. Schreurs in 1989 te Egelshoven ving en eerst werd gehouden voor *E. atrella* bleek ook tot deze soort te behoren. Het exemplaar werd gedetermineerd door W. Biesenbaum, die de verspreiding van de Gelechiinae, Anomalogini, in Nordrhein-Westfalen onderzoekt en daarbij ook materiaal uit het aangrenzende stuk Nederland heeft gecontroleerd (W. Biesenbaum, pers. med.).

Bryotropha basaltinella (Zeller, 1839)

FR: Hemrik, 11.ix.2000, JS – **OV:** Steenwijk, 1.viii.1999, 2 exx; Steenwijkerwold, 9.vi.2000, 2 exx, G. Padding; Dalfsen, 26.viii.2001, 5.viii.2002, AG – **GE:** Wezep, 25.viii.1999, 15.viii.2001, KH – **ZH:** Lexmond, 22.viii.2001, CG.

In Kuchlein & Donner (1993) worden uurhokken ingevuld bij Melissant en Ouddorp, maar Rutten (1999), die alle Nederlandse exemplaren van *Bryotropha* controleerde, meldt deze niet. Wij kennen de betrokken dieren ook niet en we gaan er dan ook van uit dat de vermelding op een fout berust. Nieuw voor Friesland en Zuid-Holland.

Teleiodes saltuum (Zeller, 1878) **85, 86, 92, 94**

FR: Beetsterzwaag, 14.vi.2000, GT.

Chionodes fumatella (Douglas, 1850) **99**

FR: Drachten, 7.v.2000, GT.

Gnorimoschema herbichi (Nowicki, 1864) **82, 86, 93**

ZH: Goedereede, waterleidingduinen, 8.viii.2002; Ouddorp, 31.vii.2003, KH – **LI:** Heerlen, Zevensprong, 21.v.1991, AS.

De soort duikt nu en dan met een enkel exemplaar op en sinds de eerste waarneming in Nederland in 1970 te Melissant is hij nu van acht vindplaatsen uit zes provincies vermeld. De vlinders worden meestal op droge plaatsen gevonden. De voedselplant van de rups is niet met zekerheid bekend. Huisman & Koster (1996) geven tijm (*Thymus* sp.) als mogelijke voedselplant, omdat deze plant vaak voorkomt in dit droge biotoop. In meer recente literatuur (Elsner *et al.*

1999) worden als mogelijke voedselplanten lidrus (*Equisetum palustre*), melde (*Atriplex* sp.) en schorrenkruid opgegeven.

Scrobipalpula tussilaginis Stainton, 1867 **94, 95**

LI: Eygelshoven, 23.vii.1985, AS.

Een zeer zeldzame soort die slechts tweemaal eerder uit ons land is gemeld. Uit de collectie van A. Schreurs kwam dit exemplaar tevoorschijn tussen ongedetermineerd materiaal. Het blijkt nu het eerst gevangen dier uit Nederland te zijn. De overige twee vondsten komen ook uit Zuid-Limburg, namelijk van de Brunssummerheide in 1988 en van de Sint-Pietersberg in 1991.

Anarsia lineatella Zeller, 1839 **85, 95**

GE: Wezep, 4.vii.2001 en 19.vi.2002, op licht, KH.

De meeste vermeldingen van deze vlinder stammen van de Plantenziektkundige Dienst, die de dieren aantreft in geïmporteerde vruchten. Een enkele maal wordt de soort in het open veld gevonden. Dat *A. lineatella* in twee opeenvolgende jaren in Wezep gevangen is, zonder kassen in de buurt, lijkt erop te wijzen dat de soort zich ook af en toe buitenshuis kan handhaven. Hetzelfde wordt beschreven voor Engeland (Bland *et al.* 2002).

Anarsia spartiella (Schrank, 1802)

LI: Wrakelberg, 23.vi.2001, 6, 8 en 27.vii.2002, in malaiseval, AS.

Neofaculta ericetella (Geyer, 1832)

DR: Bargerveen, 9.vi.2000, BvA, 17.v.2001 en 1.vi.2002, KH – **OV:** Weerribben, 5.vi.1997, KH – **ZE:** Oranjezon, 4.v.2002, 3 exx in malaiseval, BvA.

Een soort die gewoon tot zeer gewoon is in het midden, oosten en zuiden van ons land, vooral op heidevelden, maar die in het zuidwesten tot nu toe ontbrak. Nieuw voor Zeeland.

Helcystogramma lutatella (Herrich-Schäffer, 1854) **99**

GE: Tongerensche Heide, 7.viii.2003, KH – **ZH:** Goedereede, waterleidingduinen, 31.vii, 8.viii.2002, KH; Ouddorp, 28, 29.vii.2002, KH – **LI:** Wrakelberg, 14.vii.2002, AS.

Een soort die hoofdzakelijk in de duinen wordt aangetroffen maar ook nu en dan opduikt in het binnenland. Voor onder-

scheid met *Helcystogramma rufescens* en verdere bijzonderheden wordt verwezen naar **99**.

Telephila schmidtellus (Heyden, 1848) **82**

LI: Eys, De Piepert, 26.v.2002, JW.

Voor het eerst voor Nederland vermeld door Langohr (1984), die twee exemplaren ving op de Kunderberg en de Wrakelberg. Daarna zijn in 1985 en 1987 nog enkele vondsten in hetzelfde uurhok gedaan (Kuchlein & Donner 1993). De rupsen leven van mei tot juni van bloemen en bladeren van steentijm (*Clinopodium* sp.), akkermunt (*Mentha arvensis*), witte munt (*M. suaveolens*) en wilde marjolein (*Origanum vulgare*) (Elsner *et al.* 1999).

Platyedra subcinerea (Haworth, 1828) **88, 93, 95, 96, 97, 99** (figuur 21)

OV: Dalfsen, 7.vi.2002, AG.

Ook hier hebben we weer te maken met een soort die zich aan het uitbreiden is. Nieuw voor Overijssel.

Tortricidae - bladrollers

Agapeta hamana (Linnaeus, 1758) **99**

OV: Dalfsen, 11.viii.1975, 31.vii.2001, 21.vi.2002, op licht, AG; Hasselt, Stadsgaten, 9.viii.1996, KH.

Aethes margaritana (Haworth, 1811) **00**

OV: Dalfsen, 3.vii.1969, AG.

In Overijssel weinig gevangen.

Aethes flagellana (Duponchel, 1836) **93, 97**

ZH: Goedereede, waterleidingduinen, 29, 31.vii.2002, KH.

De soort is teruggevonden in hetzelfde gebied waar hij in 1961 voor het eerst in ons land gevonden is, een duinweide met lage begroeiing en veel kruisdistel (*Eryngium campestris*), de voedselplant van de rups. Klaarblijkelijk weet de vlinder zich hier te handhaven, wat niet zonder meer vanzelfsprekend is, gezien de geringe omvang van het vliegebied, te weten Voorne en Goeree.

Aethes francillana (Fabricius, 1794) **93**

ZH: Ouddorp, 30.vii.2002, KH – **ZE:** Wissenkerke, 29.vii.2001, JV.

Aethes francillana komt hoofdzakelijk voor in de duinen, van Goeree tot de kop van Noord-Holland en in Zuid-Limburg

Figuur 20. Verspreiding van *Monochroa hornigi*. Vierkantjes: vondsten vanaf 2001; grote stippen: vondsten 1993-2001; kleine stippen: vondsten voor 1993.
Distribution of Monochroa hornigi. Squares: records from 2001 onwards; large dots: records 1993-2001; small dots: before 1993.



Figuur 21. Verspreiding van *Platyedra subcinerea*. Vierkantjes: vondsten vanaf 2001; grote stippen: vondsten 1993-2001; kleine stippen: vondsten voor 1993.
Distribution of Platyedra subcinerea. Squares: records from 2001 onwards; large dots: records 1993-2001; small dots: before 1993.



(Kuchlein & Donner 1993). Dit is de tweede vangst in Zeeland. Het eerste exemplaar stamt uit Brouwershaven, maar was gedetermineerd als *A. flagellana* (Huisman 1987, 93). Als vermelding is dit dus nieuw voor Zeeland.

De soorten van de *A. francillana*-groep lijken veel op elkaar, maar zijn op het uiterlijk te onderscheiden (zie tabel in 93). De rups van *A. francillana* leeft tussen samengesponnen bloemen en zaden van peen (*Daucus carota*) en overwintert en verpopt in de stengel (Bradley *et al.* 1973).

***Aethes cnicana* (Westwood, 1854) 86**

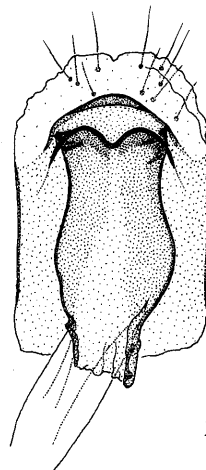
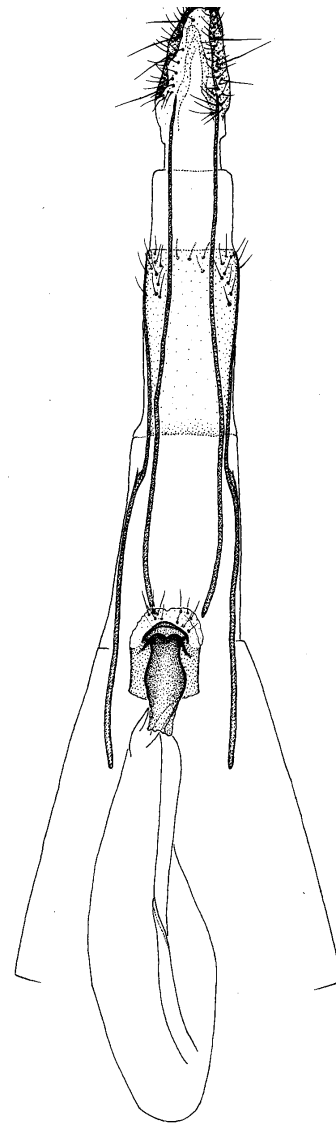
DR: Bargerveen, 21.vi.2002; Nijveen, Kuijersbosch, 17.vi.2002, KH –
OV: Wanneperveen, Belterwijde, 20.vi.1995, 5.vi.1997; Rouveen, Veerslootslanden, 26.vi.1995, 7.vi.1996, KH; Lettele, Oostmaten, 12.vi.1999, 5 exx overdag, KH.

De soort, die zeer veel lijkt op de wat algemenere *Aethes rubigana* (Treitschke, 1830), is inmiddels bekend van bijna alle provincies. Hij wordt het meest gevonden in het midden en zuiden van ons land (Kuchlein & Donner 1993). De rups leeft van september tot april in de hoofdjies van distels (*Cirsium* sp.). Nieuw voor Drenthe.

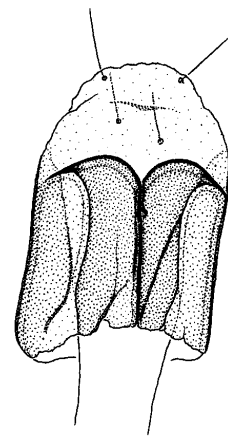
***Cochylis roseana* (Haworth, 1811) 96** (figuren 22-24)

ZH: Melissant, 2.viii.1963, ♀, 30.vii.1968, 2 ♀, op licht; Ouddorp, Punt, 3.viii.2002, ♂ in telefooncel, KH.

De vangst van het mannetje was aanleiding om nog eens kritisch te kijken naar de vermelding van *Cochylis flavicilliana* (Westwood) uit Melissant. De voedselplant van *C. roseana* is grote kaardenbol (*Dipsacus fullonum*), de voedselplanten van *C. flavicilliana* zijn beemdkroon (*Knautia arvensis*) en duifkruid. Kaardenbol is op Goeree-Overflakkee een schaarse plant geworden, maar af en toe is nog een flinke groep te vinden. Beemdkroon is er vrijwel verdwenen. Op Schouwen heeft de plant zich nog op enkele plaatsen gehandhaafd. Beide *Cochylis*-soorten hebben hun vlieggebied in ons land in Zuid-Limburg; alleen van *C. roseana* zijn nog twee vondsten uit de omgeving van Lobith en uit Twello bekend. De vermelding van *C. flavicilliana* uit Melissant berust op de vangst van de bovengenoemde drie wijfjes in 1963 en 1968. De determinatie is geschied aan de hand van de afbeeldingen van de vrouwelijke genitalia in Razowski (1970). Vergelijking met de afbeeldingen in Razowski (2001) leidde tot twijfel. Gelukkig hadden we nu de beschikking over materiaal uit Zuid-Limburg. Uit ons onderzoek bleek dat de afbeelding van het genitaal van het vrouwtje van *C. roseana* in Razowski (1970) onbruikbaar is. De afbeeldingen in het boek uit 2001 zijn beter, al wordt het verschil tussen de twee soorten er niet echt duidelijk mee. We geven hier een overzichtsaafbeelding van de vrouwelijke genitalia van *C. roseana* (figuur 22) en details van het ostium van beide soorten (figuren 23-24). Het verschil dat wij gevonden hebben is als volgt te omschrijven: bij *C. flavicilliana* (figuur 24) heeft het duidelijk gesclerotiseerde, cilindrische antrum bij het ostium beiderzijds een meer of minder breed snavelvormig uitsteeksel; bij *C. roseana* (figuur 23) is het antrum bijna identiek, maar het begint bij het ostium meer als een golvend dakje, waarbij het zijdelingse uitsteeksel fijner en (soms!) wat langer is. Onze conclusie is dat de vrouwtjes uit Melissant alle tot *C. roseana* behoren. De vermelding als *C. flavicilliana* moet dus vervallen. Nieuw voor Zuid-Holland.



23



24

Figuren 22-24. Vrouwelijke genitaliën van *Cochylis*-soorten. **22** *C. roseana*, Brunssum, 18.viii.1984, A.Schreurs, overzicht (preparaat JCK 5636). **23** Idem, detail ostium en antrum. **24** *Cochylis flavicilliana*, Wrakelberg, 2.viii.1980, G.R.Langohr, detail ostium en antrum (preparaat JCK 5637). Illustraties; Sjaak Koster
Female genitalia of Cochylis species. **22** *C. roseana*, Brunssum, 18.viii.1984, A. Schreurs, overview (slide number JCK 5636). **23** Ditto, detail ostium and antrum. **24** *Cochylis flavicilliana*, Wrakelberg, 2.viii.1980, G.R.Langohr, detail ostium and antrum (slide number JCK 5637).

Cochylis dubitana (Hübner, 1799) **99**

DR: Nijeveen, Kuijersbosch, 15.viii.2001; Bargerveen, 19.viii.2002, KH
– **OV:** Ommen, Giethmen, 14.viii.2001, AG.

Cochylis atricapitana (Stephens, 1852) **85**

OV: Dalfsen, 29.v.2001, op licht, AG.

Een kustsoort waarvan geleidelijk aan meer vindplaatsen in het binnenland bekend worden. De rups leeft op jacobskruiskruid (*Senecio jacobaea*).

Spatalistis bifasciana (Hübner, 1787) **86, 97**

GE: Wezep, 11.ix.2002, 19.ix.2003; Tongeren, landgoed Welna, 25.vi.2001, KH – **LI:** Posterholt, 23.v.2001, 4 exx op licht, MS.
Er komen steeds meer meldingen van deze vlinder, die pas in 1960 uit ons land vermeld werd en tot 1990 als heel zeldzaam bekend stond. De data uit Wezep zijn opmerkelijk. We vinden in de literatuur nergens iets over een tweede generatie in West- of Midden-Europa. De rupsen zouden zijn gevonden van juli tot in oktober en in april, de vlinders in mei en juni. Klaarblijkelijk komen in warme jaren toch enkele dieren sneller tot ontwikkeling.

Acleris laterana (Fabricius, 1794)

OV: Hasselt, 25.vii.1994, KH – **ZH:** Ouddorp, 26.vii.2002, 2 exx opgejaagd uit iepenheg, KH – **ZE:** Kortgene, 3.viii.2000; Valkenisse, 26.viii.2000, JV; Haamstede 3, 12.viii.2002, KH.
Deze soort, die op heel wat plaatsen in ons land gevangen is en vooral in gebieden met bosbes geregeld gezien wordt, is in Zeeland bepaald ongewoon. Ook op Goeree was het dier nooit eerder opgemerkt. Dit geeft de indruk dat de vlinder in het zuidwesten de laatste jaren gewoner is geworden.

Ditula angustiorana (Haworth, 1811)

OV: Dalfsen, 10.v-27.vii in 2000, 2001 en 2002, ruim 40 exx op licht, AG; Hasselt, Stadsgaten, 12.vii.1994, 3 exx, KH.
Deze vlinder is zo gewoon dat het pas A. Goutbeek is opgevallen dat het dier nog nooit uit zijn provincie gemeld was. Nieuw voor Overijssel.

Cacoecimorpha pronubana Obraztsov, 1954 **85, 94, 99**

FR: Bontebok, iv.2002, JS.

De soort blijkt steeds verder noordwaarts op te rukken. Nieuw voor Friesland.

Aphelia paleana (Hübner, 1793) **00**

OV: Dalfsen, de Beese, 23.vii.1971, op licht, AG.

Argyrotaenia ljugiana (Thunberg, 1797)

GE: Wezep, 4.ix.2002, rups in de samengesponnen topscheut van wilgenroosje, e.l. 2003, KH – **ZH:** Rotterdam, Lombardije, 24.vii-23.viii.1988, 14 exx, 13.viii.1989 en 20.vii.-24.viii.1990, 25 exx, 1991-1998, een enkel ex per jaar; Rhooen, 19, 25.vii.1995, 12.vii.1997, 10.viii.1998; Vlaardingen, Hitland, 10.v.2000, JL; Goedereede, Oostduinen, 26.vii.2001; Dirksland, 10.viii.2002, 3 exx, KH; Nieuwe Tonge 14.v-20.vii.2002, 34 exx op dertien data, DD – **ZE:** Haamstede, 15.vi-ii.2002, KH; Kortgene, 6.iv, 12.v.2001, 18.v.2002, 4 exx, JV.
Deze soort, die vooral bekend is van heidegebieden in het hele land en daar soms talrijk kan voorkomen, was nog niet eerder aan de kust waargenomen (Kuchlein & Donner 1993). Het ziet er naar uit dat de vlinder in het zuidwesten aan een stevige opmars is begonnen, reden waarom de lijst van gegevens wat uitvoeriger weergegeven wordt. De gegevens geven de indruk dat de uitbreiding in het noorden van het

betrokken gebied begonnen is. De rups leeft in het oosten van ons land voornamelijk op heide, maar is polyfaag en komt ook voor op allerlei bomen en lage planten (Bradley *et al.* 1973). Nieuw voor Zeeland.

Isotrias rectifasciana (Haworth, 1811) **86, 94**

GE: Drempt, 10.v.1988, 31.v, 10.vi.1994, 21.vi.1996, 29.v.1998, meestal uit meidoorn geklopt, CN – **ZH:** Lexmond, 16.v.2001, CG – **ZE:** Burgh, 1999, BvA.

Buiten Zuid-Limburg, waar de soort niet zeldzaam is, uit Nederland slechts van een vijftal vindplaatsen bekend (Kuchlein & Donner 1993, **94**). Het is niet met zekerheid bekend wat de voedselplant van de rups is, maar het is vrijwel zeker meidoorn. In Engeland werd een pop uit meidoorn geklopt (Bradley *et al.* 1973) en in Nederland zijn hieruit de vlinders geklopt. In gevangenschap accepteren rupsen de bladeren van meidoorn en iep (*Ulmus* sp.) (Emmet 1988). Razowski (2001) geeft summier gegevens over de biologie en noemt daarbij meidoorn, esdoorn (*Acer* sp.) en eik. Nieuw voor Zuid-Holland en Zeeland.

Bactra furfurana (Haworth, 1811)

OV: Dalfsen, 16.vi.2002, op licht, AG.

De vlinder is niet zeldzaam op vochtige plaatsen. Als voedselplanten voor de rups worden opgegeven biezenknoppen (*Juncus subuliflorus*) en mattenbies (*Schoenoplectus lacustris*) (Bradley *et al.* 1979, Razowski 2001). *Scirpus subatiflorus*, gemeld door de laatste auteur, moet een naamsverbastering voor *J. subuliflorus* zijn; de eerste naam konden wij nergens vinden. Nieuw voor Overijssel.

Endothenia gentianaena (Hübner, 1799) **00**

LI: Schinveld, 11.viii.2001, 5 vlinders vliegend rond de voedselplanten, AS.

Na de vondst van de rupsen te Valkenburg (LI) in 1942 door Bentinck en de herontdekking door het vinden van enkele tientallen rupsen van *E. gentianaena* in stengels van grote kaardenbol in 2000, is de soort nu voor het eerst ook als vlinder in Nederland aangetroffen. Tot nu toe is het niet gelukt het voorkomen buiten Zuid-Limburg vast te stellen.

Eudemis porphyra (Hübner, 1799) **93, 99**

NB: Wijbosch, 31.vii.2001, 3 exx, LD.

Na de vondst van Drempt (GE) is er nu een tweede exemplaar van deze zeldzame soort buiten Zuid-Limburg gevangen. Zie **93** voor het onderscheid met de veel algemenere *Eudemis profundana*. Nieuw voor Noord-Brabant.

Celypha rivulana (Scopoli, 1763)

OV: Ommen, Varsenerveld, 9.vii.1980, AG.

Ancylis unguicella (Linnaeus, 1758) **99**

OV: Rijssen, de Borkeld, 11.v.2002, KH.

Crociosema plebejana Zeller, 1847 **82**

ZE: Kortgene, 9.viii.2002, JV.

Na de beide exemplaren die in 1980 en 1983 in Melissant (ZH) zijn gevangen weer een waarneming van deze soort, ook weer in het zuidwesten van Nederland. *Crociosema plebejana* is afkomstig uit subtropische streken en de warmere delen in gebieden met gematigd klimaat. Hij heeft zich blijvend gevestigd in het zuidwesten van Engeland (Bradley *et al.* 1979). Mogelijk zijn de Nederlandse dieren zwervers

die vanuit het zuiden langs de kust Nederland hebben bereikt. Ook in België zeldzaam. De Prins (1998) vermeldt oude exemplaren uit de provincies Antwerpen en Luik. Nieuw voor Zeeland.

Gypsonoma minutana (Hübner, 1799) **97**

OV: Dalfsen, 16.vi.2002, AG.

Gypsonoma oppressana (Treitschke, 1835)

ZE: Veersedam, 7.vii.2002; Kortgene, 30.vii.2002, JV.

Gypsonoma oppressana komt vooral voor in het midden en zuiden van ons land (Kuchlein & Donner 1993). De rups leeft van september tot het voorjaar op witte abeel (*Populus alba*) en zwarte populier (*P. nigra*). In de herfst veroorzaakt hij venstervraat aan de onderzijde van het blad, in het voorjaar leeft hij in de knoppen. De aanwezigheid van de rups is dan eenvoudig vast te stellen aan een buisvormig spinsel bedekt met uitwerpselen dat over de ingang van het boorkanaal is gesponnen (Bradley *et al.* 1979). De soort is beslist niet gewoon in het zuidwesten van ons land. De opgave van Kuchlein & Donner (1993) van Melissant als vindplaats moet een fout zijn: de soort is hier nooit door K. Huisman waargenomen. Nieuw voor Zeeland.

Epiblema grandaevana (Lienig & Zeller, 1846) **86**

OV: Dalfsen, 14.vi.1980, AG.

Een oudere vangst, maar toch het vermelden waard aangezien de soort de laatste tijd minder wordt waargenomen.

Epiblema foenella (Linnaeus, 1758)

OV: Ommen, Giethmen, 5.viii.1969, op licht, AG.

Blastesthia turionella (Linnaeus, 1758) **85**

FR: Beetsterzwaag, 7.v.1999, GT; Hemrik, 10.vi.2000, JS.

Algemeen op de Veluwe en de Utrechtse heuvelrug, verder ook verspreid in het oosten en zuiden en bekend van een viertal plaatsen uit het kustgebied (Kuchlein & Donner 1993). De rups leeft van augustus tot maart in knoppen van grove den (*Pinus sylvestris*), meestal in het centrum van de eindscheut. Dit veroorzaakt een schuine of gevorkte vergroeiing van de eindscheut. De rups is ook vermeld van Oostenrijkse den (*Pinus nigra* subsp. *nigra*) en zilverspar (*Abies alba*) (Bradley *et al.* 1979). Nieuw voor Friesland.

Enarmonia formosana (Scopoli, 1763)

OV: Dalfsen, 22.vi.2002, AG.

Deze soort, die in het westen en zuiden algemeen is, is in de noordoostelijke provincies weinig gevonden.

Grapholita compositella (Fabricius, 1775)

OV: Dalfsen, 1.vi.2002, AG – **ZE:** St. Philipsland, 20.v.2001, BvA.

Grapholita discretana (Wocke, 1861)

DR: Bargerveen, 13.vi.2002, in malaiseval, BvA – **GE:** Gietelo, 11.vi.2000, 2 exx, JW; Elburg, Schouwenburg, 22.v.1993, geklopt uit hop, KH.

Een nog onverklaarde vangst uit het Bargerveen, omdat in de ruime omtrek van de val geen hop, de voedselplant van de rups, te vinden is. De vlinder heeft een beperkte vliegtijd, voornamelijk in de eerste decaden van juni en kan vrij gemakkelijk uit hop worden geklopt (J. Wolschrijn pers. med.). Nieuw voor Drenthe.

Grapholita gemmiferana (Treitschke, 1835) **86, 92**

LI: Vlodrop-Station, 26.v.2002, AS.

De eerste vondst voor Nederland is uit 1972, toen J. Lucas een exemplaar op licht ving in het Savelsbos (LI). Daarna in 1992 door A. Schreurs in aantal gevangen te Kerkrade (LI). Nu voor het eerst buiten Zuid-Limburg gevonden. Voor de biologie en afbeeldingen van mannelijke en vrouwelijke genitaliën zie **92**.

Grapholita tenebrosana (Duponchel, 1843) **97, 99**

ZE: Vrouwenpolder, 3.vii.2001, JV.

Cydia nigricana (Fabricius, 1794) **97**

GR: Selligen, 28.vi.1992, KH – **OV:** Dalfsen, 21.vi.1970, AG – **GE:**

Wezep, 13, 22.vi.1996, 18.vi.1997; Winterswijk, 27.vi.1992, KH; Montferland, 9.vi.1994, BvA – **ZE:** Renesse, 21.vi.2001, BvA; Ovezande, 10.vi.1992; Domburg, 12.vi.1976; Axel, 9.vi.1966, KH.

Een soort die tot dusver maar van enkele plaatsen in het oosten van ons land bekend was.

Cydia succedana (Denis & Schiffermüller, 1775) **00**

ZE: Kortgene, 7.vii.2002, JV.

Cydia conicolana (Heylaerts, 1874) **86, 00**

FR: Bakkeveen, Duurswouderheide, 15.v.2000, GT – **OV:** Dalfsen, 16.v.2000, AG – **GE:** Twello, 15.v.2000, minstens 120 exx op licht, JW – **ZH:** Lexmond, 16.v.2001, CG – **ZE:** Oranjezon, 4.v.2002, in malaiseval, BvA.

Cydia conicolana, een soort die vóór 1980 nog als zeer zeldzaam werd bestempeld, komt nu in de meeste provincies voor (Kuchlein & Donner 1993). Het exemplaar te Lexmond is hoogstwaarschijnlijk afkomstig van de rond deze plaats gelegen boomkwekerijen (C. Gielis, pers. med.). J. Wolschrijn kreeg op 15.v.2000 meer dan 120 vlinders op het laken te Twello, terwijl hij op de avond ervoor slechts een enkel exemplaar waarnam. Er moet die avond een enorme vlucht hebben plaatsgevonden vanuit gebieden met grove den. Mogelijk waren de dieren afkomstig uit het oostelijk deel van de Veluwe en belandden ze met gunstige wind in Twello.

Cydia strobilella (Linnaeus, 1758) **96**

OV: Rouveen, Veerslootslanden, 9.v.2002, 2 exx op licht, KH; Dalfsen, Gerner, 24.v.2001, 2 exx, AG.

Een wonderlijke vangst in de Veerslootslanden, een vochtig terrein waar geen conifeer groeit. De rups van deze soort leeft op fijnspar (*Picea abies*). Het ligt voor de hand te denken aan een zwerver uit tuinen in de buurt, overigens enkele kilometers ver. De overeenkomst met de vangst in het Zwanenwater (**96**) is opmerkelijk. Nieuw voor Overijssel.

Pammene inquilina T. Fletcher, 1938 **82, 99**

Syn: *Pammene giganteana* (Peyerimhoff, 1863)

FR: Hemrik, 29.iii.1998; Oudehorne, 3.iv.2002, op licht, JS; Bakkeveen, Duurswouderheide, 22.v.2000, 2 exx, GT.

Pammene germmana (Hübner, 1799) **86, 92, 96, 97**

OV: Dalfsen, 23.v.2002, AG.

Na de ontdekking van deze soort in Noord-Brabant in 1986 is de vlinder nu op een enkele plek in alle oostelijke provincies gevonden. Van de biologie is nog weinig met zekerheid bekend.

Pammene rhediella (Clerck, 1759)

DR: Bargerveen, 6.v.2000, BvA en KH – **OV:** Dalfsen, 15.v.2001, AG. Hoewel de soort in grote delen van het land bekend is, is ze in het oosten nauwelijks waargenomen. De vlinders kunnen in mei en juni geklopt worden uit meidoorn. Nieuw voor Drenthe.

Choreutidae

Choreutis pariana (Clerck, 1759)

FR: Hemrik, 21.iii.2000, JS – **OV:** Dalfsen, 20.x.1999, AG – **GE:** Wezep, 11.ix.1997 en 11.vii.2002, KH – **LI:** IJsselsteijn, de Bult, 26.vi.1999, KH.

Choreutis pariana is vrij algemeen in het westen, midden en zuiden van Nederland, maar er is slechts een enkele vondst in het noorden (Kuchlein & Donner 1993). De vlinders van de tweede generatie overwinteren. Het dier uit Hemrik is op de zolder van een garage gevangen. De rups leeft in een spinsel op de bovenzijde van bladeren van appel en meidoorn en doet enigszins denken aan rupsen van *Swammerdamia pyrella*. Ze zijn te vinden in mei, juni en augustus.

Epermeniidae

Epermenia falciformis (Haworth, 1828) **94, 95, 00**

FR: Hemrik, 13.vi.2000, JS.

Deze soort komt hier te lande verspreid voor, maar was nog niet bekend uit de twee noordelijke provincies. Voor bijzonderheden over biologie en het onderscheid tussen deze en bovengenoemde soort zie **95**. Nieuw voor Friesland.

Pterophoridae - vedermotten

Amblyptilia acanthadactyla (Hübner, 1813) **86, 93, 94**

OV: Dalfsen, viii.2001 en 2002, 5 exx op licht, AG – **GE:** Wezep, 25.iv.1995, 3.viii.1998, 26.viii.2001; Zelhem, Baaksche kamp, 6.vii.2001, KH.

Buckleria paludum (Zeller, 1839) **92, 96**

NB: Leende, Leenderbos, 2 exx, FG.

Zie ook Groenen (2002).

Pyralidae

Synaphe punctalis (Fabricius, 1775)

OV: Dalfsen, den Aalshorst, 13.vii.1967, AG.

Nephoterix angustella (Hübner, 1796) **82**

OV: Dalfsen, 11.viii.2002, AG – **ZE:** Kortgene, 16.viii.2001 en 26.viii.2002, JV.

Nephoterix angustella is voornamelijk bekend uit het kustgebied van Noord- en Zuid-Holland. Daarnaast is hij ook op enkele plaatsen in het binnenland gevonden (Kuchlein & Donner 1993). De rups leeft van juni tot juli in de vruchten van kardinaalsmuts (*Euonymus europaeus*) en gaat van vrucht naar vrucht. De rups verraadt zijn aanwezigheid door de uitwerpselen die uit de gang worden verwijderd en doordat de aangetaste vrucht met aangrenzende vruchten wordt samengesponnen (Goater 1986). Nieuw voor Overijssel en Zeeland.

Trachycera marmorea (Haworth, 1811) **85, 99**

GE: Doetinchem, de Pol, 7.vii.2001, KH – **ZH:** Ouddorp, 28.vii.2002, KH.

Deze vlinder is de laatste tijd in de Achterhoek geregeld te vangen. De vondst in Ouddorp sluit aan bij de Zeeuwse vangsten. Nieuw voor Zuid-Holland.

Apomyelois bistriatella (Hulst, 1887) **99**

DR: Bargerveen, 19.viii.2002, KH.

Nog steeds een schaarse soort die maar met een enkel exemplaar tegelijk gevangen wordt. De vondst past in de observatie dat het dier vooral in hoogveengebieden gevonden wordt (Kuchlein & Donner 1993).

Euzophera pinguis (Haworth, 1811)

OV: Dalfsen, 18, 21.viii.2001, 9.viii.2002, AG.

Phycitodes binaevella (Hübner, 1813)

OV: Dalfsen, vi.2000, 6 exx op licht, AG; Steenwijkerwold, 11.vi.2000, G. Padding.

Ephestia parasitella Staudinger, 1859 **93, 95, 96**

ZH: Dirksland, 15.vi.2001, KH – **ZE:** Kortgene, 30.v.25.vi., 3 en 23.vii.2001 en 18.vi.2002, JV.

Het gat tussen Oostvoorne, de eerste vindplaats in ons land, en Kortgene, waar de vlinder nu in diverse jaren is gezien, is met de vondst in Dirksland min of meer gedicht. De soort is ook gevangen in Venray en Twello. In vorige jaarlijsten wordt het probleem van de status van deze vlinder in ons land aangesneden. Dat het hier steeds om aangevoerde exemplaren zou gaan kunnen we nu wel vergeten. De mogelijkheid van migratie blijft open: de reeks waarnemingen in het zuidwesten zou daar wel in passen. Door de vangsten in Venray en Twello gaat de veronderstelling dat *E. parasitella* in ons land een standvlinder is geworden aan waarschijnlijkheid winnen. De rups leeft mogelijk op droog plantaardig materiaal, met inbegrip van oude gedroogde bessen en dode stengels van klimop (*Hedera helix*) (Goater 1986).

Evergestis limbata (Linnaeus, 1767) **85, 86, 94, 97, 99**

OV: Dalfsen, 21.vi.2000 en 30.vii.2002, AG; Zalk, 19.vi.2001, KH.

Aan het overzicht van de uitbreiding van deze soort dat in **99** gegeven werd kunnen twee nieuwe vindplaatsen worden toegevoegd. Nieuw voor Overijssel.

Loxostege sticticalis (Linnaeus, 1761) **99**

FR: Beetsterzwaag, Reigerbos, 28.ix.2001; Veenklooster, 24.ix.2001, 3 exx; Buitenpost, Polder Rohel, De Tjoele, 3.viii.2002, GT.

Sclerocona acutella (Eversmann, 1842) **99**

UT: Soest, 24.vi.1998, op licht, DV – **ZH:** Oostvoorne, Brielse gat, 26.vi.1964, op licht, van der Made, DV en Vis.

Zo nu en dan duikt er een exemplaar op van deze pas in 1977 uit ons land gemelde soort (vangst te Eerde in 1976). Vestergaard (2002) deelt nu mee dat reeds in 1964 een exemplaar gevangen is op de groene strandvlakte te Oostvoorne. Nieuw voor Utrecht.

Anania verbascalis (Denis & Schiffermüller, 1775)

OV: Dalfsen, 16.vi.2002, 22.vi en 18.ix.2003, AG.

Psammotis pulveralis (Hübner, 1796) **86**

ZE: Haamstede, Zeepeduinen, 11.viii.2001, overdag in een veld met bloeiende watermunt (*Mentha aquatica*), AB.

A. Baayens meldt de vondst van een exemplaar van deze zeldzame vlinder in de Zeepeduinen, een vochtig duingebied met veel watermunt. De rups leeft op muntsoorten. De soort werd sporadisch gezien in de zuidelijke provincies, maar na 1923 is er alleen maar een vangst bekend uit Kortgene in 1986.

Udea lutealis (Hübner, 1809) **82, 84, 99**

DR: Uffelte, 16.viii.1995, KH; Papenvoort, 15.vii.1993, BvA – **OV:** Dalfsen, vii-viii.2000 en 2001, 12 exx, AG – **ZH:** Melissant, 3.viii.1989, KH.

Duponchelia fovealis Zeller, 1847 **92, 95, 00**

ZE: Kortgene, 3.viii.2001, JV.

Een soort die schadelijk is in kassen en vaak, meegebracht met planten, binnenshuis wordt aangetroffen. Dit is voor zover bekend het derde exemplaar van deze soort dat buiten is gevangen. Nieuw voor Zeeland.

Dankwoord

We danken alle leden van de sectie 'Snellen' en tevens mevr. A.C. Ellis-Adam, W.N. Ellis en K. Kaag van harte voor het leveren van gegevens. W. Biesenbaum wordt van harte bedankt voor zijn informatie over *Eulamprotes immaculatella*.

Literatuur

- Agassiz DJL 1996. Yponomeutidae. In: The moths and butterflies of Great Britain and Ireland, 3. Yponomeutidae - Elachistidae (Emmet AM ed): 39-114. Harley Books.
- Bankes ER 1890. *Opostega salaciella*. Entomologist's Monthly Magazine 26: 8.
- Benander P 1945. Släktet *Xystophora* Hein. och dess svenska arter. Entomologisk Tidsskrift 66: 125-135.
- Biesenbaum W 1995. Familie: Elachistidae Bruand, 1850 - Unterfamilien Elachistinae Swinhoe & Cotes, 1889 (mit Fundortlisten, Verbreitungskarten und Farbabbildungen). Die Lepidopterenfauna der Rheinlande und Westfalens 4: 1-199, 10 pls.
- Bland KP 1996. Elachistidae. In: The moths and butterflies of Great Britain and Ireland, 3. Yponomeutidae - Elachistidae (Emmet AM ed): 339-410. Harley Books.
- Bland KP, Corley MFV, Emmet AM, Heckford RJ, Huemer P, Langmaid JR, Palmer SM, Parsons MS, Pitkin LM, Rutten T, Sattler K, Simpson ANB & Sterling PH 2002. Gelechiidae. In: The moths and butterflies of Great Britain and Ireland, 4 (2) (Emmet AM & Langmaid JR eds): 224-254. Harley Books.
- Bradley JD, Tremewan WG & Smith A 1973. British tortricoid moths. Cochyliidae and Tortricidae: Tortricinae. The Ray Society.
- Bradley JD, Tremewan WG & Smith A 1979. British tortricoid moths. Tortricidae: Olethreutinae. The Ray Society.
- De Prins W 1998. Catalogue of the Lepidoptera of Belgium. Studiedocumenten van het K.B.I.N. 92: 1-236.
- De Prins W 2003. Catalogue of the Lepidoptera of Belgium. <http://home.tiscali.be/be013549/82/Checklists/Lepidoptera/Introduction.htm> Vlaamse Vereniging voor Entomologie [bezoekt 30 november 2003].
- Dickson RJ 2002. Blastobasidae. In: The moths and butterflies of Great Britain and Ireland, 4(1). Oecophoridae - Scythridae (excluding Gelechiidae) (Emmet AM & Langmaid JR eds): 196-203. Harley Books.
- Doets C 1946. Lepidopterologische mededelingen over 1939-'45. Entomologische Berichten 12: 84-91.
- Ellis WN 2004. De bladmineerders van Nederland. <http://www.xs4all.nl/~wnellis/index.htm> [bezoekt 26 april 2003].
- Elsner GP, Huemer P & Tokár Z 1999. Die Palpenmotten Mitteleuropas (Lepidoptera, Gelechiidae). Slamka.
- Emmet AM 1985. Ochseneheimeriidae. In: The moths and butterflies of Great Britain and Ireland, 2. Cossidae - Heliodinidae (Emmet AM ed): 208-212. Harley Books.
- Emmet AM (ed) 1988. A field guide to the smaller British Lepidoptera. The British Entomological & Natural History Society.
- Emmet AM, Watkinson IA & Wilson MR 1985. Gracillariidae. In: The moths and butterflies of Great Britain and Ireland, 2. Cossidae - Heliodinidae (Emmet AM ed): 244-363. Harley Books.
- Emmet AM, Langmaid JR, Bland KP, Corley MFV & Razowski J 1996. Coleophoridae. In: The moths and butterflies of Great Britain and Ireland, 3. Yponomeutidae - Elachistidae (Emmet AM ed): 126-338. Harley Books.
- Gielis C, Huisman KJ, Kuchlein JH, Nieuwerkerken EJ van, Wolf HW van der & Wolschrijn JB 1985. Nieuwe en interessante Microlepidoptera uit Nederland, voornamelijk in 1982 en 1983 (Lepidoptera). Entomologische Berichten 45: 89-104.
- Goater B 1986. British Pyralid moths. A guide to their identification. Harley Books.
- Goutbeek A 2003. In: Faunistische mededelingen. Franje 6(11): 7-13.
- Groenen F 2002. *Eulamprotes immaculatella* (Lepidoptera: Gelechiidae) nieuw voor de Nederlandse fauna. Entomologische Berichten 62: 59-60.
- Groenen F 2002. In: Faunistische mededelingen. Franje 5(9): 7-13.
- Hannemann HJ 1977. Kleinschmetterlinge oder Microlepidoptera 3. Federmotten (Pterophoridae), Gespinstmotten (Yponomeutidae), Echte Motten (Tineidae). Tierwelt Deutschlands 63: 1-273, pls. 1-17.
- Huemer P & Karsholt O 1999. Gelechiidae I (Gelechiinae: Teleiodini, Gelechini). Microlepidoptera of Europe, 3. Apollo Books.
- Huisman KJ, Kuchlein JH, Nieuwerkerken EJ van, Wolf HW van der, Wolschrijn JB & Gielis C 1986. Nieuwe en interessante Microlepidoptera uit Nederland, voornamelijk in 1984 (Lepidoptera). Entomologische Berichten 46: 137-156.
- Huisman KJ 1987. Aantekeningen over Nederlandse Cochyliidae (Lepidoptera). Entomologische Berichten 47: 81-88.
- Huisman KJ & Koster JC 1994. Nieuwe en interessante Microlepidoptera uit Nederland in de jaren 1988-1991 (Lepidoptera). Entomologische Berichten 54: 29-47.
- Huisman KJ & Koster JC 1995. Interessante Microlepidoptera uit Nederland in het jaar 1992 (Lepidoptera). Entomologische Berichten 55: 53-67.
- Huisman KJ & Koster JC 1996. Nieuwe en interessante Microlepidoptera uit Nederland in het jaar 1993 (Lepidoptera). Entomologische Berichten 56: 37-55.
- Huisman KJ & Koster JC 1997. Nieuwe en interessante Microlepidoptera uit Nederland in het jaar 1994 (Lepidoptera). Entomologische Berichten 57: 45-65.
- Huisman KJ & Koster JC 1998. Nieuwe en interessante Microlepidoptera uit Nederland in het jaar 1995 (Lepidoptera). Entomologische Berichten 58: 53-69.
- Huisman KJ & Koster JC 1999. Nieuwe en interessante Microlepidoptera uit Nederland in het jaar 1996 (Lepidoptera). Entomologische Berichten 59: 77-95.
- Huisman KJ & Koster JC 2000. Nieuwe en interessante Microlepidoptera uit Nederland in hoofdzaak van de jaren 1997 en 1998 (Lepidoptera). Entomologische Berichten 60: 193-216.
- Huisman KJ, Koster JC, Nieuwerkerken EJ van & Ulenberg SA 2001. Nieuwe en interessante Microlepidoptera uit Nederland in het jaar 1999 (Lepidoptera). Entomologische Berichten 61: 169-199.
- Huisman KJ, Koster JC, Nieuwerkerken EJ van & Ulenberg SA 2003. Microlepidoptera in Nederland in 2000. Entomologische Berichten 63: 88-102.
- Kaila L & Kerppola S 1992. Records of Microlepidoptera from Finland 1990 (Lepidoptera). Entomologica Fennica 3: 11-13.
- Kaila L 1999. Phylogeny and classification of Elachistidae s. s. (Lepidoptera: Gelechioidea). Systematic Entomology 24: 139-169.
- Karsholt O & Razowski J (eds.) 1996. The Lepidoptera of Europe. A distributional checklist. Apollo Books.
- Komai F 1999. A taxonomic review of the genus *Grapholita* and allied genera (Lepidoptera: Tortricidae) in the Palaearctic region. Entomologica Scandinavica. Supplementum 55: 1-226.
- Koster JC & Nieuwerkerken EJ van 2003. Index op jaaroverzichten Nederlandse Microlepidoptera, 1983-2000. Franje 6(11): 24-46.
- Kuchlein JH, Gielis C, Huisman KJ, Nieuwerkerken EJ van, Wolf HW van der & Wolschrijn JB 1988. Nieuwe en interessante Microlepidoptera uit Nederland, voornamelijk in 1985 (Lepidoptera). Entomologische Berichten 48: 69-81.
- Kuchlein JH & Donner JH 1993. De kleine vlinders: Handboek voor de faunistiek van de Nederlandse Microlepidoptera. Pudoc.
- Kuchlein JH & Vos R de 1999. Geannoteerde naamlijst van de Nederlandse vlinders. Backhuys.
- Kuchlein JH & Kuchlein-Nijsten CM 2001. *Trifurcula headleyella*, a new nepticulid moth for the Dutch fauna (Lepidoptera: Nepticu-

- lidae). Entomologische Berichten 61: 126-129.
- Kuchlein JH & Kuchlein-Nijsten CM 2002. *Phyllonorycter medicaginella* (Lepidoptera: Gracillariidae) new for The Netherlands. Entomologische Berichten 62: 96-100.
- Langohr GR 1975. Zes soorten Microlepidoptera nieuw voor de Nederlandse fauna. Entomologische Berichten 35: 78-80.
- Langohr GR 1984. Nieuwe en minder gewone Lepidoptera voor de Nederlandse fauna. Entomologische Berichten 44: 97-100.
- Langohr GR & Schreurs AEP 1987. Nieuwe en minder gewone Lepidoptera voor de Nederlandse fauna (7). Entomologische Berichten 47: 42-48.
- Moraal LG 2003. Insectenplagen op bomen en struiken in 2001. Vakblad Natuurbeheer 41: 95-99, 136. <http://www.minlnv.nl/infomart/nwsbrief/natuur/beheer/2002/infinn0206.pdf>.
- Müller-Rutz J 1922. Die Schmetterlinge der Schweiz. 4. Nachtrag. Mit Beschreibung neuer Arten und Formen. Mitteilungen der Schweizerischen Entomologischen Gesellschaft 13: 217-259.
- Nieukerken EJ van 1982. New and rare Nepticulidae in the Netherlands (Lepidoptera). Entomologische Berichten 42: 104-112.
- Nieukerken EJ van, Gielis C, Huisman KJ, Koster JC, Kuchlein JH, Wolf HW van der & Wolschrijn JB 1993. Nieuwe en interessante Microlepidoptera uit Nederland (Lepidoptera). Nederlandse Faunistische Mededelingen 5: 47-62.
- Nieukerken EJ van 2001. *Cameraria ohridella* rukt op naar het westen. Entomologische Berichten 61: 200-201.
- Pelham-Clinton EC 1985a. Tineidae. In: The moths and butterflies of Great Britain and Ireland, 2. Cossidae - Heliodinidae (Heath J & Emmet AM eds): 152-207. Harley Books.
- Pelham-Clinton EC 1985b. Glyphipterigidae. In: The moths and butterflies of Great Britain and Ireland, 2. Cossidae - Heliodinidae (Heath J & Emmet AM eds): 400-407. Harley Books.
- Razowski J 1970. Cochylidae. Microlepidoptera Palaearctica, 3. G. Fromme.
- Razowski J 2001. Die Tortriciden (Lepidoptera, Tortricidae) Mitteleuropas, Bestimmung - Verbreitung - Flugstandort - Lebensweise der Raupen. F. Slamka.
- Rutten T 1999. The genus *Bryotropha* in the Netherlands (Lepidoptera: Gelechiidae). Nederlandse Faunistische Mededelingen 9: 79-102.
- Snellen PCT 1882. De vlinders van Nederland. Microlepidoptera, systematisch beschreven, 2 delen. 1-2. E.J. Brill.
- Traugott-Olsen E & Nielsen ES 1977. The Elachistidae of Fennoscandia and Denmark. Fauna Entomologica Scandinavica 6: 1-229.
- Vestergaard D 2002. In: Faunistische mededelingen. Franje 5(9): 7-13.
- Vorst O & Cuppen JGM 2002. Entomofauna van Westerwolde, verslag van de 156e zomerbijeenkomst te Ter Apel. Entomologische Berichten 62: 101-120.
- Vorst OFJ & Fokker JD 1998. EIS-kaart, 1.5. Computerprogramma voor Windows.
- Wolf HW van der 1982. Aantekeningen over Coleophoridae (Lepidoptera). Entomologische Berichten 42: 145-147.

Geaccepteerd 10 september 2004.

Summary

Microlepidoptera in The Netherlands in 2001-2002

In this fourteenth annual report three species are recorded for the first time from The Netherlands: *Phyllonorycter insignitella*, *Elachista orstadii* and *Blastobasis lignea*. Leafmines of *P. insignitella* (Gracillariidae) were found on *Trifolium pratense* in the province of Limburg. *Elachista orstadii* (Elachistidae) was collected with a Malaise trap on a limestone grassland, also in Limburg. *Blastobasis lignea* was collected in Den Helder, Noord-Holland; it is the first time this species is recorded from Continental Europe.

We provide a key to three species of *Phyllonorycter* living on herbaceous Leguminosae.

The range-expanding leafminers *Cameraria ohridella*, *Phyllonorycter robiniella* and *P. medicaginella* again increased their area in our country. The use of Malaise traps resulted in several remarkable records, such as huge numbers of *Stigmella poterii*. We present figures of the female genitalia of *Cochylus roseana* and *C. flaviciliana*, which have previously been confused in the literature, and provide detailed information on the identification in the text. For six species distribution maps are included. We report a total of 133 species, and 56 new provincial records, especially for Overijssel (thirteen) and Zeeland (thirteen).