

De breedschubmier *Lasius* (*Chthonolasius*) *sabularum* en de steppemier *L. (C.) distinguendus* (Hymenoptera: Formicidae) in Nederland

Gele parasietmieren van het genus *Lasius*, subgenus *Chthonolasius*, zijn tijdelijke sociale parasieten bij grauwe mieren van het subgenus *Lasius* s.str. en in mindere mate bij weidemieren van het subgenus *Cautolasius*. Om een kolonie te stichten moet het bevruchte wijfje de kolonie van de gastheer zien binnen te dringen. Als dit lukt zullen de gastheerwerksters geleidelijk aan vervangen worden door de nakomelingen van de gele parasietmier. In Nederland komen zeven soorten gele parasietmieren voor. Twee van deze soorten worden sinds kort tot de Nederlandse fauna gerekend, de steppemier *L. distinguendus* en de breedschubmier *L. sabularum*. De relatieve zeldzaamheid van deze soorten ten opzichte van de andere *Chthonolasius*-soorten wordt aangegeven op basis van onderzoek aan collectiemateriaal. De verspreiding en de leefomgeving in Nederland wordt omschreven. Een determinatietabel voor de vrouwtjes van de in Nederland voorkomende soorten van het subgenus *Chthonolasius* maakt het onderscheiden van de soorten mogelijk.

Entomologische Berichten 65(1): 8-13

Trefwoorden: faunistiek, sociaal parasitisme, determinatietabel, *Chthonolasius*

Inleiding

Stärcke (1928, 1930, 1934, 1937, 1944), en velen met hem, had grote moeite met de herkenning van de vele *Chthonolasius*-taxa die in de literatuur waren beschreven. In 1937 veegt hij wat variëteiten, subspecies en soorten bij elkaar en houdt tenslotte zeven Europese soorten over. Anderen zullen hem volgen. Wilson (1955) comprimeert het nog verder en laat slechts drie Paelearctische soorten over. Seifert (1988) heeft de clustering van Wilson inmiddels weer gesplitst. Er worden nu twaalf Europese soorten onderscheiden.

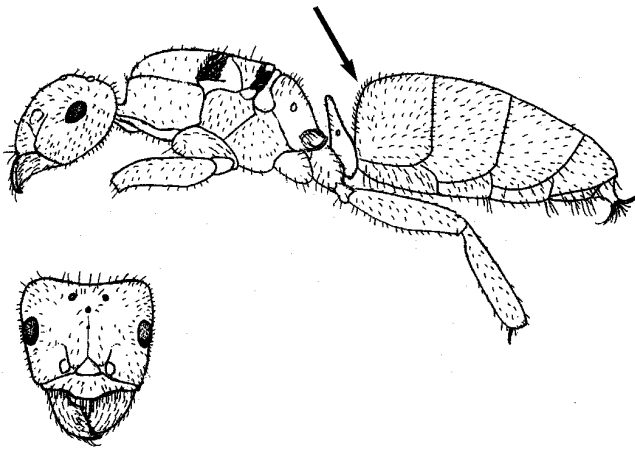
Peter Boer

Gemene Bos 12
1861 HG Bergen NH
p.boer@fquicknet.nl

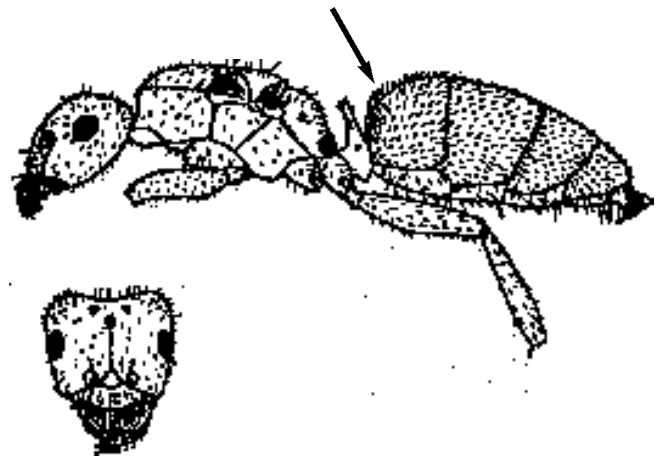
De breedschubmier

Bondroit (1918) beschreef *Lasius sabularum* (breedschubmier; figuur 1) aanvankelijk als een variëteit van *L. umbratus*. Stärcke (1928) beschouwde *L. sabularum* als soort en voegt deze als nieuwe soort toe aan de Nederlandse fauna (Stärcke 1930). Stärcke onderscheidde ook de variëteit *L. umbratus* var. *nuda* Bondroit en de soort *L. nudus* Bondroit. In 1934 verklaarde hij dit laatste taxon synoniem aan *L. sabularum*. *Lasius nudus* refereert aan een weinig behaarde *L. umbratus* en zo zou *L. sabularum* ook gekarakteriseerd kunnen worden. In 1944 heeft Stärcke het over 'eene var. *sabularum* [...] synonym met var. *mixto-umbratus* For.' In zijn publicaties en zijn collectie komt deze naam geregeld voor. Seifert (1990) kon bij gebrek aan typemateriaal en door het ontbreken van afbeeldingen bij de beschrijving van Forel niet vaststellen of *L. mixto-umbratus* synoniem is aan wat voor soort *Chthonolasius* dan ook. Hij constateerde wel dat het soms gaat om *L. sabularum*. In de door mij onderzochte collecties determineerde ik mieren met het etiket 'mixto-umbratus var. *nuda*' in een aantal gevallen als *L. sabularum*. Ik kwam tweemaal de 'flavus-vorm' van *L. umbratus* tegen. Voor zover ik kan nagaan is dit geen officiële taxonomische aanduiding (geveest). Ook hier ging het om *L. sabularum*.

Overigens determineerde ik met behulp van de tabel van Seifert (1996) de mieren die door Stärcke als 'mixto-umbratus', 'nuda' of 'mixto-umbratus var. *nuda*' waren gedetermineerd (alle aanwezig in het doosje '*Lasius umbratus* var. *nuda* Bondroit, collectie Stärcke' ondergebracht in het Nationaal Natuurhistorisch Museum Naturalis (RMNH) als *L. sabularum*, *L. umbratus* (Nylander), *L. mixtus* (Nylander), *L. distinguendus* (Emery) (figuur 2) en *L. meridionalis* (Bondroit). Het typemateriaal van *L. mixtus* var. *pilosa* Stärcke, afkomstig uit Den Dolder van 24.vii.1926, bleek eveneens *L. sabularum*.



Figuur 1. *Lasius sabularum*, ongevleugeld wijfje. Illustratie: Peter Boer
Lasius sabularum, unwinged female.



Figuur 2. *Lasius distinguendus*, ongevleugeld wijfje. Illustratie: Peter Boer
Lasius distinguendus, unwinged female.

Verspreiding en voorkomen

Over de verspreiding van de breedschubmier is niet veel bekend. Seifert (1990) heeft het over een Centraal-Europese soort, maar inmiddels is deze soort ook aangetroffen in onder andere Spanje (Espadaler pers. med.) en Groot-Brittannië (Skinner & Allen 1996). In België is *L. sabularum* ook pas kort geleden ontdekt (Dekoninck & Vankerkhoven 2001). Inmiddels blijkt deze soort al op meer dan 30 locaties in Vlaanderen voor te komen. In enkele landduinrelicten in Oost-Vlaanderen zijn in bijna alle potvalseries breedschubmieren aangetroffen (Dekoninck *et al.* 2003). Seifert (1996) vermoedt dat *L. sabularum* in heel Duitsland voorkomt. Het relatieve voorkomen van de drie soorten *L. sabularum*, *L. mixtus* (wintermier) en *L. umbratus* (schaduwmier) in het oosten van Duitsland wordt door Seifert (1988) aangegeven in de verhouding van respectievelijk 1:8:15. Voor heel Duitsland is de verhouding tussen *L. sabularum* en *L. umbratus* 1:10 (Seifert 1996). Seifert geeft niet aan waarop deze cijfers zijn gebaseerd. Op grond van wijfjes in collectiemateriaal en potvalwaarnemingen komt er voor Nederland een andere verhouding uit (tabel 1). Omdat niet bekend is waarop Seifert zijn uitkomsten baseerde is het ook niet van belang aan te geven dat de Nederlandse getallen een andere verhouding laten zien (er valt statistisch niets mee te beginnen). Wel belangrijk is dat beide resultaten aangeven dat *L. sabularum* veel minder algemeen voorkomt dan *L. umbratus*. Doordat *L. meridionalis* (veldmier) in de open duinen langs de kust verreweg de meest dominante *Chthonolasius*-soort is en hier relatief veel onderzoek is gedaan, slaat de weegschaal wel erg ver door in het voordeel van *L. meridionalis* als meest algemene soort. Buiten het kustgebied lijkt *L. umbratus* de dominante soort, maar omdat in gebieden waar *L. umbratus* domineert relatief veel met licht is gevangen bestaat ook daar dus geen objectief beeld met betrekking tot het numerieke voorkomen. Duidelijk is in ieder geval wel dat *L. sabularum* geen alledaagse soort is. In totaal zijn nu 21 waarnemingen van *L. sabularum* bekend van vijftien locaties. Tienmaal betreft het wijfjes, zesmaal een vondst van een kolonie en vijfmaal individuele werksters.

Habitat en gastheren

De grootste kans om breedschubmieren in het veld tegen te komen is het moment van de bruidsvlucht en de periode kort daarna, als het bevruchte wijfje op zoek is naar een gast-

heerkolonie. De bruidsvlucht is relatief laat, volgens Seifert (1996) van eind augustus tot medio oktober. De Nederlandse waarnemingen van wijfjes werden gedaan tussen 27 augustus (1988, Rotterdam, gevangen met licht door J.A.W. Lucas; collectie Zoölogisch Museum Amsterdam, ZMA) en 7 oktober (1966, Amsterdam; collectie ZMA). In beide gevallen gaat het om gevleugelde wijfjes. In Vlaanderen werden in potvallen zelfs ongevleugelde wijfjes gevonden tot en met december (Dekoninck pers med).

Het vinden van een kolonie is zoeken naar een speld in een hooiberg, vooral omdat de mieren ondergronds leven en van de kolonies bovengronds niets te zien is. Indien de bodem echter niet door menselijke activiteiten verstoord wordt kunnen de werksters zandheuvels opwerpen. Deze kunnen weer begroeid raken (figuur 3). Overigens kunnen ook *L. meridionalis* (figuur 4) en *L. distinguendus* (figuur 5) zulke aarden heuvels opwerpen.

De breedschubmier komt verspreid over heel Nederland voor (figuur 6). Een deel van de waarnemingen komt uit de zeeduinen. Het is mogelijk dat het holotype, dat bij Mâloles-Bains, bij Duinkerken, werd gevonden (Bondroit 1918), eveneens uit de zeeduinen afkomstig is. De *Lasius* s. str.-soort, en dus de mogelijke tijdelijke gastheer voor *L. sabularum*, die dominant is in de stuivende zeeduinen, is *L. niger* (Linnaeus) (wegmier). Er komen ook diverse waarnemingen



Figuur 3. Begroeide zandkoepels van *Lasius sabularum*, Schwäbische Alp, Duitsland. Foto: Peter Boer
Overgrown sandhills of Lasius sabularum, Schwäbische Alp, Germany.



Figuur 4. Met zandzegge en duinriet begroeide zandkoepels van *Lasius meridionalis*, duinen van Schoorl (NH). Foto: Peter Boer
Sandhills of Lasius meridionalis in the coastal dunes of Schoorl, Noord-Holland, The Netherlands, overgrown with Carex arenaria and Calamagrostis epigejos.

uit steden, waar *L. niger* zeer dominant is. In een wegberm in Heerlen, met sterke dominantie van *L. flavus* (Fabricius) (gele weidemier) en *L. niger*, werd een werkster van *L. sabularum* aangetroffen. In Naturpark Obere Donau, de Schwäbische Alpen in Duitsland, vond ik *L. sabularum* in een weiland, samen met *L. platythorax* Seifert (humusmier) en *L. niger*. Sonnenburg (2002) vond *L. sabularum* eveneens samen met *L. niger* en *L. platythorax* in een weiland in Nedersaksen (Duitsland). Seifert (1996) noemt alleen *L. niger* als gastheer. Over tijdelijke gastheren van het subgenus *Chthonolasius* is echter nauwelijks iets met zekerheid bekend. Het moet daarom niet uitgesloten worden geacht dat een andere *Lasius*-s.str.-soort, of misschien zelfs *L. (Cautolasius) flavus*, als gastheer kan optreden. In potvalseries uit de Heitrakse Peel, waar *L. sabularum* werd aangetroffen, is verder geen andere *Lasius*-s.str.-soort aangetroffen dan *L. platythorax*. Stärcke (1944) vond door mij als *L. sabularum* gedetermineerde mieren in een houten bekisting van een waterleidingput. *Lasius platythorax* is op zo'n plek de meest voor de hand liggende tijdelijke gastheer. Dekoninck (pers.med.) vermoedt dat ook *L. alienus* Förster (mergelmier) gastheer is, daar hij in een bepaald gebied waar *L. sabularum* werd aangetroffen, alleen *L. alienus* als kandidaatgastheer aantrof.



Figuur 5. Schaars begroeide, oppervlakkig harde zandkoepel van *Lasius distinguendus*, Adlesici, Slovenië. Foto: Peter Boer
Scarcely overgrown hard surfaced sandhill of Lasius distinguendus, Adlesici, Slovenia.

De steppemier

Tijdens mijn onderzoek naar het voorkomen van *L. sabularum* in Nederlandse mierencollecties en potvalseries, viel mij een aantal wijfjes van het subgenus *Chthonolasius* op welke morfologisch gezien een tussenpositie innamen tussen *L. umbratus* en *L. sabularum*. Dat wil zeggen dat de schubvorm, de kleur, de beharing van de voorkant van het achterlijf en de verhouding tussen kopbreedte en koplengte die van *L. umbratus* benadert en de schaarse beharing van de scapus, wangen, poten en bovenkant van het achterlijf veel meer die van *L. sabularum*. Het zijn de kenmerken die typisch zijn voor *L. distinguendus* (figuur 2). Doordat ik de beschikking had over materiaal uit Frankrijk en Duitsland kon ik een goede vergelijking maken.

Verspreiding en voorkomen

De waarnemingen betreffen deels gevleugelde wijfjes met de volgende vindplaatsgegevens: 05.vii.1912, Putten, leg. J.T. Oudemans, aanvankelijk gedetermineerd als *L. mixtus* (Nylander) (collectie ZMA); 09.vii.1971, Hulshorst, leg. J. van der Vecht, aanvankelijk gedetermineerd als *L. umbratus* (collectie RMNH); 08.v.1998, Kaaistoep, Tilburg (Amersfoortcoördinaten 128-394), gevangen met behulp van licht door P. van Wielink; 21.viii.2001, Austerlitz (150.8-455.3), eveneens met behulp van licht gevangen door J. Slot op een recreatieterrein omringd door gemengd bos. Een ongevleugeld wijfje is in juli 1933 door Stärcke te Den Dolder verzameld, aanvankelijk gedetermineerd als *L. umbratus* var. *nuda* Bondroit (collectie RMNH). Twee ongevleugelde wijfjes waren afkomstig uit potvallen van een zandige plek met buntgras op het Wekeromse Zand, Gelderland (175.6-457.7), verzameld op 9



Figuur 6. Verspreiding van *Lasius sabularum* in Nederland.
Distribution of Lasius sabularum in The Netherlands.

Tabel 1. Aantal wijfjes van het subgenus *Chthonolasius* in potvalseries en collecties in Nederland, onderzocht door de auteur. Tenzij anders aangegeven betreffen de vermelde locaties potvalseries en bevinden de *L. sabularum*-wijfjes zich in de collectie van de auteur.

Number of females of subgenus *Chthonolasius* in pitfall series and collections in The Netherlands, examined by the author. Unless stated otherwise, the mentioned localities concern pitfall series. The females of *L. sabularum* are stored in the collection of the author.

	<i>L. meridionalis</i>	<i>L. umbratus</i>	<i>L. mixtus</i>	<i>L. sabularum</i>
collectie RMNH	70	252	28	6
collectie ZMA	21	100	9	2
Tichelberg, Stadskanaal (Gr), 2002	1	0	0	0
Aekingerzand, Appelscha (Fr), 2002	2	3	0	0
Bakkeveensterduinen, Bakkeveen (Fr), 2002	2	0	0	0
Mantingerveld, Nieuw-Balinge (Dr), 2002	6	1	2	0
Ruiten A, Vlagtwedde (Dr), 2002	2	3	0	0
Balloërveld, Balloo (Dr), 2002	4	0	1	0
Eexterveld, Rolde (Dr), 2002	0	5	0	0
Caitwickerzand, Kootwijk (Gld), 2003	7	18	0	0
De Haere, Nunspeet (Gld), 2003	2	8	0	1
Hulshorsterzand, Hulshorst (Gld), 2003	3	7	0	0
Collectie Universiteit van Wageningen (vnl. Gld)	8	23	2	0
Collectie Vallenduuk (in ZMA, vnl. Fl)	11	2	0	0
duinen Sint Maartenszee (NH), 2002-3	90	2	3	0
duinen Schoorl (NH), 2001-2	3144	149	88	1
duinen Bergen/Egmond (NH), 1999	155	27	1	0
collectie Ellfrich (vnl. ZH)	1	16	6	1
duinen Katwijk (ZH), 1984	12	3	3	0
Kaaistoep, Tilburg (NB), 2001-3; pot-, licht- en raamvallen	1	120	0	0
Heitrakse Peel, Neerkant (NB), 2003	0	1	0	1
Collectie Peeters (vnl. NB)	0	11	1	2
Heerlen (L), 2003	0	5	2	0
collectie Lefeber (in NNM; vnl. L)	6	2	0	0
totaal	3548	758	146	14

augustus 2003 door T.M.J. Peeters/Stichting Bargerveen (collectie auteur).

Deze waarnemingen betekenen dat Nederland nu het meest noordwestelijke deel uitmaakt van het verspreidingsgebied van deze soort. De verspreiding was namelijk tot nu toe slechts bekend van de oostelijke en zuidelijke deelstaten van Duitsland tot in Oekraïne, dan naar het zuiden tot Armenië, vervolgens westelijk naar Spanje en dan weer noordelijk tot Noord-Frankrijk.

Habitat en gastheren

Seifert (1988, 1996) veronderstelt dat *L. distinguendus* een soort is van open xerotherme habitats zoals droge graslanden en steppen. In deze habitats is deze tijdelijke-sociaal-parasiet aangewezen op de gastheersoorten *L. paralienus* Seifert en *L. alienus* (Förster). Schlick-Steiner *et al.* (2002) beschrijven echter een geval

van een gemengde kolonie van *L. distinguendus* met *L. platythorax*. Bovendien is waargenomen dat een wijfje van *L. distinguendus* met een werkster van *L. niger* in de bek liep. Dit is een kenmerkend element in het gedrag van *Chthonolasius*-wijfjes die op het punt staan een gastkolonie binnen te dringen. Als gastheersoort komen dus kennelijk vier soorten van het subgenus *Lasius* s.str. in aanmerking.

Op de vijf genoemde Nederlandse vindplaatsen (figuur 7) komen de twee meest gebruikelijke gastheersoorten, *L. paralienus* en *L. alienus* niet voor. De hieraan meest verwante soort is *L. psammophilus* Seifert (buntgrasmier). Deze soort is ook aangetroffen op het Wekeromse Zand, samen met *L. niger* en *L. platythorax*. Ook in de omgeving van Putten en Den Dolder kwamen deze drie soorten voor ten tijde van de waarneming. Van de Kaaistoep is de mierenfauna goed bekend (Boer *et al.* 2004). Zowel *L. platythorax* als *L. niger* zijn hier zeer algemeen. *Lasius psammophilus* ontbreekt hier. Ook bij Austerlitz komen *L. platythorax* en *L. niger* als mogelijke tijdelijke gastheren in aanmerking.

Lasius distinguendus is in het gehele verspreidingsgebied een zeldzame soort. Hoe zeldzaam is niet duidelijk. Gezien het lastig onderscheid tussen deze soort en *L. umbratus* wordt *L. distinguendus* stellig vaak over het hoofd gezien. Niettemin heeft Seifert (1998) gemeend deze soort op te moeten nemen in de Duitse Rode Lijst.

Mede op grond van mijn onderzoek naar *L. sabularum*, waarbij ik 4462 wijfjes van subgenus *Chthonolasius* heb onderzocht (tabel 1), mag worden aangenomen dat *L. distinguendus*, na *L. bicornis* (Förster) (langschubmier) en *L. citri-*



Figuur 7. Verspreiding van *Lasius distinguendus* in Nederland.
Distribution of *Lasius distinguendus* in The Netherlands.

nus Emery (langhaarmier), die na respectievelijk 1926 en 1954 niet meer in Nederland zijn waargenomen (Boer *et al.* 2003), de zeldzaamste soort is van de zeven Nederlandse *Chthonolasius*-soorten.

Kenmerken

De kans om in het veld wijfjes tegen te komen is vele malen groter dan werksters. Omdat het determineren van werksters en mannetjes lastig is, wordt hier volstaan met een determineertabel voor Nederlandse *Chthonolasius*-wijfjes. Er is een soort toegevoegd die in Nederland te verwachten is: *L. jensi* Seifert (puntschubmier). Deze soort is net over de grens in België aangetroffen. De in de tabel genoemde maanden geven aan in welke periode de bruidsvlucht plaats vindt. Na de bruidsvlucht zijn de wijfjes op zoek naar een gastkolonie en kunnen dus nog wat langer in het veld worden waargenomen.

Voor het determineren van deze soorten is een stereomicroscop met een vergroting van 40 x een vereiste. *Chthonolasius*-wijfjes onderscheiden zich van de wijfjes van *Lasius* s. str. en *Cautolasius* doordat de kop breder is dan het middenlijf vlak voor de vleugelplant. Het achterlijf van een *Chthonolasius*-wijfje is tijdens en na de bruidsvlucht niet opgezwollen, wat bij de wijfjes van de andere subgenera wel het geval is.

Gebruikte afkortingen

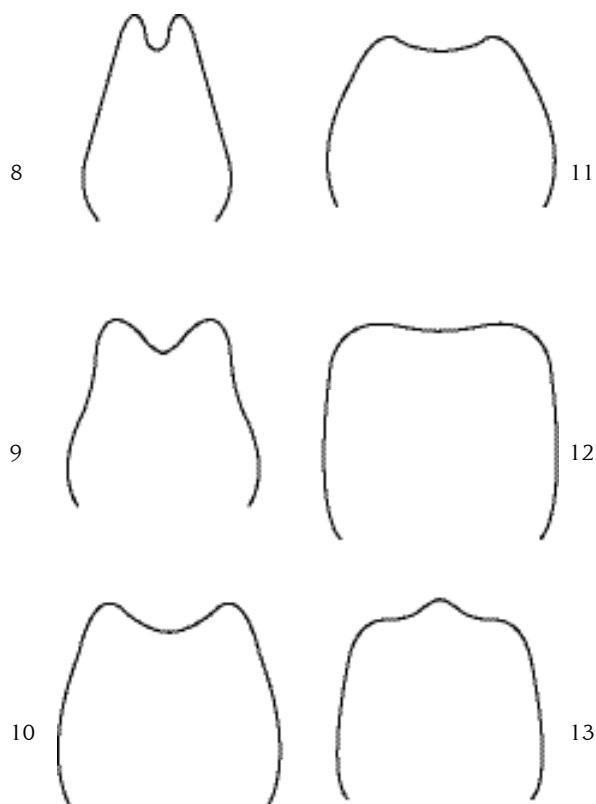
AF2 - tweede lid van de funiculus (= sprietzweep), gerekend vanaf de basis

F1 - femur van de eerste poot. Wat betreft de beharing wordt gekeken naar de opstaande haren die tenminste een hoek maken van 45°

T3 - tibia van de derde poot. Wat betreft de beharing wordt gekeken naar de opstaande haren aan de bovenzijde (strekzijde), die tenminste een hoek maken van 45°. De breedte van T3 wordt lateraal gemeten

KB - kopbreedte, gemeten over de ogen

- 1 Haren op het tweede en derde achterlijfssegment langer dan doorsnede van T3 èn geen of nauwelijks haren op T3 2
- Haren korter dan doorsnede van T3 3
- 2 Lange haren alleen op de achterrand van elk achterlijfssegment; KB < 1,4 mm; schub karakteristiek (figuur 8) ... *bicornis*
- In Nederland alleen bekend van Zuid-Limburg; april-september, vooral mei
- Over het hele lichaam lange staande haren; KB > 1,4 mm; schub figuur 9 *citrinus*
- In Nederland alleen bekend van Zuid-Limburg; april-augustus, vooral mei
- 3 >20 haren op T3 6
- <20 haren op T3 4
- 4 Schub duidelijk ingedeukt (figuur 10); haartjes in de bocht aan de voorzijde van het eerste achterlijfssegment 3/4-1 keer de doorsnede van de metatarsus (figuur 2, pijl); AF2 > 1,4 keer langer dan breed *distinguendus*
- Zeldzaam (figuur 7); juli-september



Figuren 8-13. Belangrijkste typen schubben (zonder basis), voorkomend bij wijfjes van het subgenus *Chthonolasius*. Bij elke soort kan de schubvorm afwijken. De meest voorkomende variatie is een schub met meer of minder ingedeukte of gewelfde bovenzijde. **8** *Lasius bicornis* - **9** *Lasius citrinus* - **10** *Lasius distinguendus* en *Lasius umbratus* - **11** - *Lasius mixtus* en *Lasius sabularum* - **12** *Lasius meridionalis* - **13** *Lasius jensi*. Illustratie: Peter Boer

Predominant types of petiolar scales (without base) of females of the subgenus Chthonolasius. The scale shape may vary. The most common variation is a scale with a more or less dented or emarginated upperside. 8 Lasius bicornis - 9 Lasius citrinus - 10 Lasius distinguendus and Lasius umbratus - 11 - Lasius mixtus and Lasius sabularum - 12 Lasius meridionalis - 13 Lasius jensi.

- Schub nauwelijks of niet ingedeukt (figuur 11); AF2 < 1,5 keer langer dan breed; scapus in doorsnede bijna rond tot ovaal 5
- 5 De ongelijkmatig verspreide haartjes in de bocht aan de voorzijde van het eerste achterlijfssegment circa 1/2 keer de doorsnede van de metatarsus; scapus zonder opstaande haartjes, T3 met hoogstens één opstaande haar *mixtus*
- Algemeen; verspreid over heel Nederland voorkomend; juli-april, vooral september-oktober en maart-april
- De regelmatig verspreide haartjes in de bocht aan de voorzijde van het eerste achterlijfssegment maximaal 3/4 keer de doorsnede van de metatarsus (figuur 1, pijl); scapus met maximaal enkele opstaande haartjes; T3 met hoogstens enkele (maximaal 18) haartjes *sabularum*
- Zeldzaam; verspreid over heel Nederland voorkomend (figuur 6); augustus-oktober

- 6 Schubzijkanten lopen parallel, in het midden van de top met een knobbeltje; T3 en scapus afgeplat; schub figuur 13 *jensi*
 Niet in Nederland voorkomend, te verwachten in Zuid-Limburg (zie tekst); juni-september
 - Schub zonder knobbeltje in het midden van de top 7
- 7 Schub niet of nauwelijks ingedeukt, schubzijkanten lopen parallel; T3 en scapus enigszins afgeplat; AF2 > 1,4 keer langer dan breed; schub figuur 12 *meridionalis*
 Algemeen, verspreid over heel Nederland voorkomend; juni-september, vooral juli-augustus
 - Schub ingedeukt (figuur 10), zijkanten niet parallel 8
- 8 AF2 > 1,4 keer langer dan breed; < 21 T3-haren; afstand tussen haren op de bovenzijde van het eerste achterlijfssegment groter dan de lengte van die haren (figuur 2); F1-onderzijde met minder dan vijftien opstaande haren *distinguendus*
 Zeldzaam (figuur 7); juli-september
 - AF2 < 1,5 keer langer dan breed; > 20 T3-haren; afstand tussen haren op de bovenzijde van het eerste achterlijfssegment kleiner dan de lengte van die haren; F1-onderzijde met meer dan 25 opstaande haren *umbratus*
 Algemeen; verspreid over heel Nederland voorkomend; juni-september.

Dankwoord

Dank ben ik verschuldigd aan G. Bracko voor het verstrekken van referentiemateriaal uit Slovenië, N.W. Elfrich die mij een groot deel van zijn mierencollectie schonk, A.J. van Loon van EIS-Nederland voor de kaartjes, T.M.J. Peeters en P. van Wielink voor hun materiaal uit de omgeving van Tilburg en J. Slot uit Austerlitz, W. Dekoninck voor zijn aanvullende gegevens uit België en net als V.M. Boer voor de kritische opmerkingen, R. Vermeulen en R. Verhagen van de Stichting Willem Beijerinck Biologisch Station, B. Brugge van het Zoölogisch Museum Amsterdam, D. Bonte van de Universiteit van Gent, J. Noordijk van de Universiteit van Wageningen en A. Noordam voor hun potvalmateriaal, Y. Jongema van het Laboratorium voor Entomologie van de Universiteit van Wageningen, en C. van Achterberg van het Nationaal Natuurhistorisch Museum Naturalis te Leiden en W. Hogenes van het Zoölogisch Museum Amsterdam voor het verlenen van gastvrijheid bij het doorzoeken van hun collecties.

Literatuur

- Boer P, Dekoninck W, Loon AJ van & Vankerhoven F 2003. Lijst van mieren (Hymenoptera: Formicidae) van België en Nederland, hun Nederlandse namen en hun voorkomen. Entomologische Berichten 63: 54-58.
- Boer P, Wielink P van, Peeters TMJ 2004. Mieren in De Kaaistoep. In: Wiel M-C van de (ed). Natuurstudie in de Kaaistoep. Verslag 2002 en 200. KNNV Tilburg/NV Tilburgsche Waterleiding Maatschappij.
- Bondroit J 1918. Les fourmis de France et de Belgique. Annales Société Entomologie de France 87: 1-174.
- Dekoninck W & Vankerhoven F 2001. Eight new species for the Belgian ant fauna and other remarkable recent records (Hymenoptera, Formicidae). Bulletin de la Société Royale Belge d'Entomologie 137: 36-43.
- Dekoninck W, Vankerhoven F & Maelfait J-P 2003. Verspreidingsatlas en voorlopige Rode Lijst van de mieren van Vlaanderen. Rapport van het Instituut voor Natuurbehoud 2003.07. Brussel.
- Seifert B 1988. A revision of the European species of the ant subgenus *Chthonolasius* (Insecta, Hymenoptera, Formicidae). Entomologische Abhandlungen. Staatliches Museum für Tierkunde Dresden 51: 143-180.

- Seifert B 1990. Supplementation to the revision of European species of the ant subgenus *Chthonolasius* Ruzsky, 1913 (Hymenoptera: Formicidae). Doriana 6, no. 271.
- Seifert B 1996. Ameisen, beobachten, bestimmen. Augsburg.
- Seifert B 1998. Rote Liste der Ameisen (Hymenoptera: Formicidae). Bundesamt für Naturschutz Schriftenreihe für Landschaftspflege und Naturschutz Heft 55: 130-133.
- Skinner GJ & Allen GW 1996. Ants. Naturalists' Handbooks 24.
- Slick-Steine BC, Steiner FM, Seifert B & Straka U 2002. *Lasius platythorax* as a host of *Lasius distinguendus* (Hymenoptera, Formicidae). Insectes Sociaux 49: 299.
- Sonnenburg H 2002. *Harpagoxenus sublaevis* und andere bemerkenswerte Ameisenarten im Solling (Landkreis Northeim/Süd-niedersachsen). Ameisenschutz aktuell 16: 76-86.
- Stärke A 1928. Iets over de verspreiding van onze miersoorten. Natura 12: 258-264.
- Stärke A 1930. Opmerkingen over de Nederlandse mierenfauna. Tijdschrift voor Entomologie 73, vergadering verslagen XIV-XVI-II.
- Stärke A 1934. Sociaal chimaeren. 67^e wintervergadering der Nederlandsche Entomologische Vereniging. Tijdschrift voor Entomologie 57: XXIX-XXXVI.
- Stärke A 1937. Retouches sur quelques fourmis d'Europe. Tijdschrift voor Entomologie 80: 37-72.
- Stärke A 1944. Determineertabel voor de werksterkaste der Nederlandsche mieren. Herziene tweede druk. Natuurhistorisch Maandblad 33: 6-8, 23-24, 29-32, 37-38, 43-46, 55-56, 58-60, 62-65, 72-76.
- Wilson EO 1955. A monographic revision of the ant genus *Lasius*. Bulletin of the Museum of Comparative Zoology 113: 1-205.

Ingekomen 28 januari 2004, geaccepteerd 15 oktober 2004.

Summary

Lasius (Chthonolasius) sabularum and *L. (C.) distinguendus* (Hymenoptera: Formicidae) in The Netherlands

Seventy years ago *Lasius sabularum* was considered to occur in The Netherlands. Due to taxonomic changes the species was synonymized and, as a consequence, the name disappeared from the Dutch faunalist. Seifert revised the subgenus *Chthonolasius* and re-established *L. sabularum* as a valid species. In The Netherlands the species has been recorded on 21 occasions at fifteen localities. The majority of observations comes from the coastal dunes, cities and roadsides, where probably *L. niger* is the temporary host, and from wood and from a peatmoor, were *L. platythorax* is likely to be the temporary host.

Lasius distinguendus is recorded for the first time from The Netherlands, from six localities. *Lasius niger*, *L. platythorax* and *L. psammophilus* are mentioned as possible temporary host species.