

# Microlepidoptera in Nederland in 2005

K.J. Huisman  
J.C. Koster  
E.J. van Nieuwerkerken  
W.N. Ellis

## TREFWOORDEN

faunistiek, nieuwe waarneming, provincies, uitbreiding areaal

Entomologische Berichten 67 (1-2): 34-47

In het warme jaar 2005 werden weer veel Microlepidoptera gevonden, waarvan er veel nieuw waren voor een provincie. De volgende drie soorten zijn voor het eerst in Nederland waargenomen: *Isophrictis anthemidella* (Gelechiidae) in Limburg, *Eana argentana* (Tortricidae) in Noord-Brabant en *Paracorsia repandalis* (Crambidae) in Limburg. In totaal worden 117 soorten behandeld en worden 48 nieuwe meldingen voor de provincies gegeven.

## Inleiding

Dit is het zeventiende jaaroverzicht van de Nederlandse Microlepidoptera sedert 1983. Een index van alle overzichten tot 2000 werd gegeven door Koster & Van Nieuwerkerken (2003). Het jaar 2005 was zeer warm en zonnig, maar vertoonde de normale hoeveelheid neerslag (785 mm). Het jaargemiddelde van de temperatuur in De Bilt was 10,7°C, het jaar eindigde daarmee op de gedeelde vijfde plaats van de reeks van warmste jaren sinds 1901. Bovendien was dit het negende jaar op rij met een gemiddelde boven de 10°C; met name januari, april, september en oktober waren warm en van 18 tot 24 juni was er een hittegolf. De herfst was de warmste in drie eeuwen. Het aantal zonne-uren was ook hoog met 1820. Opmerkelijk was de langdurige sneeuwval begin maart, met een sneeuwdek in het noorden en oosten lokaal tot 50 cm dik (KNMI 2006).

We melden hier de gegevens van 117 soorten, aanzienlijk minder dan in 2004 (196), maar meer in de lijn met de jaren daarvoor (2000: 93, 2001-2002: 133, 2003: 115). Deze representeren 48 nieuwe meldingen voor de provincies (tabel 1), ongeveer een vijfde deel van alle opgenomen provinciemeldingen (een provincie-

melding is de vondst van een soort in een provincie). Wederom breidt de kennis zich vooral uit in de noordelijke provincies, maar ook in Noord-Brabant werden zeven soorten voor het eerst gezien (tabel 1).

Er worden hier drie soorten nieuw voor de Nederlandse fauna gemeld: *Isophrictis anthemidella* (Gelechiidae), verzameld te Schinveld (Limburg) in 2001, 2004 en 2006, *Eana argentana* (Tortricidae), waarvan een mannetje gevangen werd tijdens het Snellen/Ter Haar weekend in Noord-Brabant en *Paracorsia repandalis* (Crambidae), een mannetje in Posterholt (Limburg). Eerder gepubliceerd werd de esdoornmineerder *Stigmella aceris* (Nepticulidae), ook al in Limburg gevonden en de adventieve mot *Diplopestis perieresalis* (Crambidae).

Andere opvallende vondsten zijn de sinds lang niet meer gevonden *Oinophila v-flava* (Tineidae), die geassocieerd is met schimmels in wijnkelders en voor het eerst in Gelderland is gevonden; twee zeldzame mineerders van brem, *Micrurapteryx kollariella* en *Phyllonorycter scopariella* (Gracillariidae), die in aantal in het Meinweggebied bij Vlodrop-Station gevangen zijn; de grasmieermot *Elachista geminatella* (Elachistidae), die eerder in ons land bekend was als *E. regificella* en alleen in Limburg is gevonden, en nu uit het Zwanenwater (NH) wordt gemeld; *Mirificarma interrupta* (Gelechiidae), nog een aan brem gebonden zeldzame soort, die talrijk in het Meinweggebied vloog; de aan rode bosbes gebonden bladroller *Argyroplote arbutella* (Tortricidae), die na enkele jaren afwezigheid weer op twee plaatsen gevangen is; en de negende vindplaats van de notenmot *Paralipsa gularis* (Pyralidae).

**Tabel 1.** Aantal gemelde soorten en nieuwe vondsten per provincie.

Number of reported species and new findings per province.

provincie	# soorten	nieuw
Groningen	10	7
Friesland	38	7
Drenthe	29	9
Overijssel	27	5
Flevoland	1	1
Gelderland	34	3
Utrecht	0	0
Noord-Holland	18	2
Zuid-Holland	40	2
Zeeland	12	3
Noord-Brabant	26	7
Limburg	19	2
totaal	117	48

## Toelichting op de lijst

De nomenclatuur volgt de op het internet beschikbare Fauna-Europaea-database (Karsholt & Van Nieuwerkerken 2004), maar omdat deze alleen een alfabetische volgorde kent, houden we voor de systematische volgorde Karsholt & Razowski (1996) aan. De vindplaatsen zijn alfabetisch per provincie gerangschikt, de provincies van noord naar zuid. Soms worden Amersfoortcoördinaten gegeven na de vindplaats (RD; zie onder). In principe nemen we de vindplaatsaanduiding over van de verzamelaar, maar soms worden vondsten van dezelfde plek door verschillende verzame-

laars op verschillende wijze geëtiketteerd. Het duidelijkst is dat te zien bij een gezamenlijk vangweekend. Voor gegevens van exemplaren die tijdens de Snellen/Ter Haar-excursie op 24-26 juni 2005 zijn verzameld gebruiken we daarom hier een uniforme vindplaatsaanduiding die we van F. Groenen ontvingen. Deze gegevens komen nu overeen met het verslag van deze excursie; bovendien worden de RD coördinaten vermeld. Het kan dus zijn dat de etikettering hiervan afwijkt.

Determinatie is in de regel gedaan door de inzenders, maar diverse moeilijke soorten zijn door de auteurs gecontroleerd. Tenzij anders vermeld is het materiaal verzameld en bevindt het zich in de collectie van de verzamelaar; als het materiaal niet verzameld is wordt dat aangegeven met 'waarneming'. De meeste gegevens zijn ons direct door de waarnemers of verzamelaars toegestuurd, een groot aantal is echter afkomstig uit 'Noctua', de database die beheerd wordt door de Werkgroep Vlinderfaunistiek (WVF) van EIS-Nederland.

In principe betreft deze lijst vondsten uit 2005, maar oudere vondsten die nu pas door determinatie bekend zijn geworden zijn soms ook opgenomen; in andere gevallen zijn vondsten in 2005 aanleiding om ongepubliceerde vondsten uit vorige jaren op te nemen om de verspreiding beter inzichtelijk te maken; in uitzonderlijke gevallen zijn vondsten uit 2006 toegevoegd. Criteria voor opname in deze lijst zijn: de soort is zeldzaam (tot ca. 20 bekende vindplaatsen), de soort is nieuw voor een provincie of regio (bijv. Achterhoek, Veluwe, een waddeneiland), of de soort is ter plekke lang niet meer gevonden. Ook vondsten die opvallen door bijvoorbeeld voedselplantkeuze, vliegtijd of de gevangen aantallen worden vaak vermeld. Gegevens van bekende vindplaatsen of gebieden worden in het algemeen niet herhaald, met uitzondering van de zeldzamere soorten. Indien informatie over de verspreiding in Europa wordt gegeven, is die gecontroleerd aan de hand van de Fauna Europaea-database (Karsholt & Van Nieukerken 2004), zonder daar altijd specifiek naar te verwijzen.

De foto's van vlinders en genitaliën zijn gemaakt met behulp van een Zeiss AxioCam digitale camera op een Zeiss Stemi SV11 binoculaire microscoop en een Zeiss Axioskop H. Het verspreidingskaartje is vervaardigd met 'EIS-kaart' (Vorst & Fokker 1998).

## Gebruikte afkortingen en codes

e.l. – ex larva, e.p. – ex pupa, RD – coördinaten van de Rijksdriehoeksmeting of Amersfoortcoördinaten.

## Provincies

DR – Drenthe, FL – Flevoland, FR – Friesland, GE – Gelderland, GR – Groningen, LI – Limburg, NB – Noord-Brabant, NH – Noord-Holland, OV – Overijssel, UT – Utrecht, ZE – Zeeland, ZH – Zuid-Holland.

## Verzamelaars, collecties

AD – A.L.A. Deelman, Den Haag, AE – A.C. Ellis-Adam, Amsterdam, AG – A. Goutbeek, Dalftsen, AH – A. Hunneman, Gorredijk, AS – A.E.P. Schreurs, Kerkrade, ASA – A. Saunders, Sint Nicolaasga, ASN – A. Sneekes, Den Helder, BvA – B. van Aartsen, 't Harde, BvAs – B. van As, Schiedam, BK – B.W.J.M. Kruijzen, Santpoort-Noord, BV – B.J. de Vries, Diemen, CG – C. Gielis, Lexmond, CH – C. ten Ham, Dordrecht, CN – C.G.A.M. Naves, Drempt, DD – D. Doornheijn, Nieuwe Tonge, EvN – E.J. van Nieukerken, Leiden, FG – F.J. Groenen, Luyksgestel, GP – G.J. Padding, Steenwijk; GS – G. Schingenga, Duitsland, GT – G. Tuinstra, Drachten, HG – H. Groeninck, Bathmen, HW – H.W. van der Wolf, Nuenen, JA – J.E.F. Asselbergs, Bergen op Zoom, JCK – J.C. Koster, Callantssoog, JHK – J.H. Kuchlein, Wageningen, JL – J.A.W. Lucas, Rotterdam, JR – J. de Rond, Lelystad, JS –

J.W. Sinnema-Bloemen, Hemrik, JSH – J. Stuurman-Huitema, Wijdewormer, JSS – J. Scheffers, Naaldwijk, JV – J. van Vuure, Kortgene, JW – J.B. Wolschrijn, Twello, JZ – J.H.H. Zwier, Zelhem, KH – K.J. Huisman, Wezep, KK – K. Kaag, Den Helder, KR – K.K. Rijsdijk, Rozenburg, LD – L.J. van Denter, Drunen, MK – M.S.M. de Keijzer, Dordrecht, MS – M. van Stiphout, Posterholt, NE – N.W. Elfferich, Capelle a/d IJssel, PG – P. Gaasendam, Schoonoord, PZ – P.J. Zumkehr, Midsland, RG – R. Gronert, Petten, RV – R. Vis, Dordrecht, SS – S.G. Sinnema, Hemrik, WE – W.N. Ellis, Amsterdam

## Codes voor eerdere lijsten

Deze codes worden in vet na de soortnaam vermeld. Een index van alle lijsten tot die van 2000 is gepubliceerd in Koster & Van Nieukerken (2003). Volledige referenties van deze lijsten worden in de soortteksten niet herhaald, maar soms wordt ook in de tekst de code als verkorte verwijzing gegeven.

**82** – 1982-1983 (Gielis *et al.* 1985), **84** – 1984 (Huisman *et al.* 1986), **85** – 1985 (Kuchlein *et al.* 1988), **86** – [1986-1987] (Van Nieukerken *et al.* 1993), **88** – 1988-1991 (Huisman & Koster 1994), **92** – 1992 (Huisman & Koster 1995), **93** – 1993 (Huisman & Koster 1996), **94** – 1994 (Huisman & Koster 1997), **95** – 1995 (Huisman & Koster 1998), **96** – 1996 (Huisman & Koster 1999), **97** – 1997-1998 (Huisman & Koster 2000), **99** – 1999 (Huisman *et al.* 2001), **00** – 2000 (Huisman *et al.* 2003), **01** – 2001-2002 (Huisman *et al.* 2004), **03** – 2003 (Huisman *et al.* 2005), **04** – 2004 (Huisman *et al.* 2006).

## Soortenlijst

### Opstegidae

*Pseudopostega auritella* (Hübner, 1813) **82, 86, 04**

**materiaal** NH: Callantssoog, Zwanenwater, 5.ix.2005, rupsen, EvN & JCK. – NB: Bergeyk, Witrijt (146-369), 24.vi.2005, LD.

De rupsen zijn gevonden in gangmijnen op wolfspoot (*Lycopus europaeus*). Dat wolfspoot de voedselplant is werd eerder in Nederland ontdekt en kort gemeld in een determinatieboek (Van Nieukerken 1990). Hoewel kweken van de rupsen nog niet is gelukt, is de morfologie van de rups in combinatie met het vinden op plaatsen waar eerder imago's van *P. auritella* zijn gevonden voldoende aanwijzing dat het om deze soort gaat. Een gedetailleerde beschrijving van de rups zal elders gepubliceerd worden.

### Nepticulidae – dwergmineermotten

*Stigmella aceris* (Frey, 1857)

Deze bladmineerder van spaanse aak (*Acer campestre*) en Noorse esdoorn (*A. platanoides*) is onlangs nieuw voor Nederland gemeld (Van Nieukerken *et al.* 2006). Weliswaar werden de meeste vondsten in 2006 gedaan, de eerste waarnemingen zijn al van 2004 en 2005. Alleen in Limburg.

*Ectoedemia decentella* (Herrich-Schäffer, 1855) **93, 99, 03**

**materiaal** GE: Wezep, 28.v.2005, 1♂, 20.vi.2005, 1♀, KH – ZH: Lexmond, 6.viii.2004, 1♂, CG.

Deze mineerder van vruchtjes van de gewone esdoorn (*Acer pseudoplatanus*) wordt doorgaans als vlinder op licht verzameld, de rupsen zijn erg moeilijk te vinden. De vondst in Lexmond is de eerste uit het lage land van Zuid-Holland, alle vorige vondsten kwamen uit de duinstreek.

*Ectoedemia sericopeza* (Zeller, 1839) **04**

**materiaal** GE: Wezep, 27.vi.2005, KH.

*Ectoedemia weaveri* (Stainton, 1855) **82**

**materiaal** GE: Hoog Soeren, (RD 189-468, 188-470), 13.v.2005, 7 rupsen en poppen op rode bosbes, *Vaccinium vitis-idaea*, EvN; Tongeren, landgoed Welna, 21.viii.2001, 1♂, KH; Tongerense Heide, 6.ix.2005, 1♂, KH.

Wordt geregeld op de Veluwe gevonden, daarbuiten zijn slechts twee vindplaatsen bekend (FR, DR). De rupsen overwinteren in de mijn en verpoppen in het voorjaar. Het exemplaar van de Tongerense Heide vloog uitzonderlijk laat.

*Ectoedemia intimella* (Zeller, 1848) **82, 85, 99, 04**

**materiaal** DR: Uffelte, 4.vii.1991, KH – GE: Bennekom (175-445), 2.x.2005, 1 rups, EvN; Wezep, IJsselvliet, 1.vii.1994, 1♂, KH; Winterswijk, 27.vi.1992, 1♂, KH; Winterswijk, Wooldsche Veen, 13.x.1989, mijnen op grauwe wilg (*Salix cinerea*), 1♀ e.l. 2.v.1990, EvN – ZH: Schiedam, 21.xi.2004; Vlaardingen, Volksbos, 28.xi.2004, mijnen op boswilg (*Salix caprea*), BvAs.

De vlinders werden voor het eerst in Nederland gevonden in de Schinveldse bossen (LI) (Langohr 1977), maar bij het zoeken naar mijnen later in het jaar bleek hij verspreid in Nederland voor te komen (Van Nieukerken 1982, **82, 85, 99, 04**). Naar aanleiding van een vondst in Bennekom in 2005 bleek dat nog geen van onze oudere gegevens uit Gelderland gepubliceerd was. Nieuw voor Gelderland.

## Heliozelidae

*Antispila treitschkiella* (Fischer von Röslerstamm, 1843) **92, 99, 03, 04**

**materiaal** NH: Amsterdam-Artis, 25.vii.2005; Amsterdam-Noord, 7.vii.2005, mijnen, WE – ZH: Delft, 7.x.2005; Rotterdam, 18.xi.2005; Schiedam, 17.vii, 13.viii, 24, 30.ix.2005; Schiedam, Princes, 8.x.2005; Vlaardingen, 't Hof, 28.ix.2005, mijnen, BvAs – NB: Tilburg, De Kaaistoep, 12.vi.ii.2005, mijnen, AE & WE – LI: Sint Petersburg, 12.vii, 7.xi.2005, mijnen, AE, WE. Alle mijnen op gele kornoelje (*Cornus mas*).

## Adelidae – langsprietmotten

*Nemophora ochsenheimerella* (Hübner, 1813) **85, 86, 97**

**materiaal** NB: Bladel, boswachterij De Kempen (144.8-369.3), 14, 22.v.2004 2♂, 1♀, 13.v.2005, 1♀, 16.v.2005, 1♂, FG.

Het hoofdverspreidingsgebied is de Veluwe, maar hij is ook op andere plaatsen aangetroffen, hoofdzakelijk in de oostelijke helft van ons land en in het noorden (**97**). Na Bergen op Zoom is dit de tweede vindplaats voor Noord-Brabant.

*Cauchas fibulella* (Denis & Schiffmüller, 1775) **85**

**materiaal** FR: Beetsterzwaag, Poostweg, parkeerterrein, 26.v.2005, rond een pol ereprijs (*Veronica* sp.), leg. Hilco Meijer, GT – OV: Bathmen, 22.v.1995, HG; Ommen, Eerder Achterbroek, 30.v.1997, Zomerbijeenkomst NEV – GE: Elburg, Schouwenburg, 25.v.1995, talrijk om ereprijs, KH.

Is het algemeenst in Zuid-Limburg, waar de soort vaak in aantal te slepen is van de voedselplant, gewone ereprijs (*Veronica chamaedrys*). Verder ook voorkomend op de zandgronden in het zuiden en midden van ons land. Voor Friesland is dit de tweede vindplaats. Nieuw voor Overijssel.

## Prodoxidae

*Lampronia corticella* (Linnaeus, 1758) **04**

**materiaal** OV: Zuidloo, 24.vi.2005, HG, det. JCK.

Een schaarse soort die voornamelijk in de zuidelijke helft van ons land voorkomt.

*Lampronia morosa* Zeller, 1852 **03, 04**

**materiaal** GE: Drempt, 25.v.2005, CN.

Een lokale en schaarse soort, hoewel de vlinder soms in een wat groter aantal gevangen wordt, en mogelijk regelmatig over het hoofd wordt gezien (**03**).

## Tineidae – echte motten

*Haplotinea insectella* (Fabricius, 1794)

**materiaal** OV: Zuidloo, 10.vii.2005, HG, det. JCK.

*Trichophaga tapetzella* (Linnaeus, 1758) **96, 00**

**materiaal** FR: juiste vindplaats onbekend, 25.v.2005, gekweekt uit braakballen, leg. Johan de Jong, GT.

Hoewel de juiste vindplaats onbekend is, wordt deze vangst vermeld in verband met de huidige zeldzaamheid van deze soort.

*Monopis weaverella* (Scott, 1858) **85, 86**

**materiaal** FR: Wijnjeterper Schar, 1.viii.2005, GT – GE: Drempt, 2.v.2005, CN – ZH: Hoek van Holland, 1.v.2005, JL & NE – ZE: Kortgene, Geersdijk, 7.viii.2005, JV.

Komt verspreid, maar niet zeldzaam voor in bijna het gehele land. Nieuw voor Zeeland.

*Tinea dubiella* Stainton, 1859 **84, 92, 99, 00**

**materiaal** OV: Zuidloo, 17.vi.2005, HG, det. JCK.

*Oinophila v-flava* (Haworth, 1828)

**materiaal** GE: 's-Heerenberg, 27.iv.2002; Laag-Keppel, 13.vi.2004, CN. Het exemplaar uit 's-Heerenberg werd gevangen in een bloemenwinkel en het exemplaar uit Laag-Keppel in een horecazaak. Kuchlein & Donner (1993) vermelden zeven vindplaatsen voor Nederland, vrijwel alle uit steden. De laatste vondst dateert al van 1943. De soort wordt geassocieerd met wijnkelders waar de rupsen op de schimmel *Zasmidium cellare* en op wijnkurken leven. De vondst uit Laag-Keppel wijst in die richting. *Oinophila v-flava* kan onze winter meestal niet overleven. De Scilly-Eilanden in Groot-Brittannië zijn de dichtstbijzijnde vindplaats waar de soort in de vrije natuur voorkomt (Pelham-Clinton 1985).

Bij de Plantenziektkundige Dienst in Wageningen wordt de soort incidenteel binnengebracht: eenmaal bij import van *Draacaena* uit Costa Rica in 2004 en eenmaal op *Euphorbia* sp. in een kas in 2006 (in het kader van nacontrole van importen; mogelijk ook afkomstig uit Zuid-Amerika). Omdat de soort van schimmel leeft kan deze dus op dode/rottende delen van met name potplanten meekomen (M. van der Straten in litt.). Nieuw voor Gelderland.

## Psychidae – zakdragers

*Phalacropteryx graslinella* (Boisduval, 1852)

**materiaal** FR: Bakkeveen, Duurswouderheide, 26.vi.1992, AH; 27.v.2000, GT; 26.iv.2002, JS; Bakkeveen, Duurswouderheide, Waskemeer, 7.ix.2005, zak met levende rups, GT; Fochtelooërveen, 10.vi.2004, AH.

Wordt weinig waargenomen. Hoofdzakelijk gevonden in de noordelijke provincies (Lempke 1961) en tegenwoordig uitsluitend daar bekend. De rups leeft waarschijnlijk op struikheide (*Calluna vulgaris*).

## Bucculatricidae

*Bucculatrix demaryella* (Duponchel, 1840) **82, 94, 96, 03**

**materiaal** NB: Goirle, Ven de Halve maan, 13.viii.2005, mijn op zachte berk (*Betula pubescens*), AE & WE; Loonse en Drunense Duinen, 14.x.2005, mijn op ruwe berk (*Betula pendula*) AE, WE & BV.

Het voorkomen wordt vooral aan de hand van de bladmijnen op berk (*Betula* sp.) vastgesteld.

*Bucculatrix noltei* Petry, 1912 **82, 86**

**materiaal** FR: Beetsterzwaag, Poostweg, 31.v.2005; Drachten, 4.viii.2005; Sintjohannesga, Oosterschar, 28.v.2005, GT – GE: Hoog-Keppel, 25.iv.2005, CN – NH: Amsterdam, Durgerdam, 30.vi.2005; Amsterdam-Noord, 3.vii.2005; Ransdorp, 30.vi.2005, AE, WE; Amsterdam, de Weeren, 27.

vii.2005; WE; Noord-Hollands Duinreservaat, 9.x.2005, BvAs, alles mijnen – LI: Sint Pietersberg, 23.x.2005, mijnen, BvAs.

Voor het eerst in Nederland gevonden in 1978 door Langohr (1979) en inmiddels over bijna het gehele land verspreid. De rupsen mineren aanvankelijk de bladeren van bijvoet (*Artemisia vulgaris*), maar leven later vrij op de onderzijde van de bladeren en veroorzaken dan vensterveraat. Nieuw voor Friesland.

#### Gracillariidae – mineermotten

*Micrurapteryx kollariella* (Zeller, 1839) **88, 01**

**materiaal** LI: Vlodrop-Station, Meinweggebied, 24.v.2005, 20 exx., AS, MS. Was recent alleen te Bergen op Zoom gevangen, waar Asselbergs in 1990 en 1991 meer dan 20 vlinders klopte uit brem (*Cytisus scoparius*), de voedselplant van de rups, en te Breda waar hij in 2002 een mannetje ving in de lichtval. Voordien slechts bekend van zes oude vindplaatsen van de zandgronden uit het zuiden, midden en oosten van het land.

*Caloptilia populetorum* (Zeller, 1839) **85, 88, 03**

**materiaal** OV: Dalfsen, 22.viii.2005, in tuin op licht, AG. Derde vindplaats in Overijssel van deze schaarse soort.

*Caloptilia falconipennella* (Hübner, 1813) **86, 96, 00, 04**

**materiaal** OV: Zuidloo, 23.iii.2005, HG – GE: Drempt, 1.iv.2004, CN. Al diverse malen waargenomen te Twello, hemelsbreed niet ver van Zuidloo. Nieuw voor Overijssel.

*Phyllonorycter spinicolella* (Zeller, 1846) **97, 04**

**materiaal** NH: Amsterdam, de Weeren, 18.ix.2005, WE – ZH: Aalkeet, Binnenpolder, 30.x.2005, BvAs; Den Haag, Zuidwest, 6, 16.xi.2004, AD; Pijnacker, Bieslandse Bos, 6.xi.2005; Pijnacker, Dobbeplass, 6.xi.2005; Vlaardingen, Natuurpark, 10.x.2005, BvAs, alles mijnen – LI: Sint Pietersberg, 23.x, 7.xi.2005, AE, WE, BvAs. Alle waarnemingen hebben betrekking op mijnen op sleedoorn (*Prunus spinosa*). Na de vondst te Oostvoorne (**04**) kunnen er weer enkele nieuwe vindplaatsen worden vermeld uit het zuidwesten van Nederland.

*Phyllonorycter lantanella* (Schrank, 1802) **04**

**materiaal** ZH: Delft, 7.x.2005; Pernis, 5.xi.2005; Rotterdam, 18.xi.2005, alles mijnen op wollige sneeuwbal (*Viburnum lantana*), BvAs.

*Phyllonorycter scopariella* (Zeller, 1846)

**materiaal** LI: Vlodrop-Station, Meinweggebied, 25.v.2005, 8 exx., AS, MS. Bekend van het midden en zuidoosten van ons land, maar het betreft meest oude vondsten. De vlinders werden gesleept van de voedselplant brem (*Cytisus scoparius*). De rupsen maken een mijn van 15-25 mm lang in de groene twijgen, vaak op zaailingen of kleine struikjes; moeilijk te vinden.

*Phyllonorycter emberizaepennella* (Bouché, 1834)

**materiaal** ZH: Leiden, Hortus, 23.x.2005, mijnen op *Leycesteria formosa*, EvN. De voedselplant fazantenbes (*Leycesteria formosa*) was in Nederland nog niet gemeld voor deze mineerder, maar bijvoorbeeld wel in Groot-Brittannië (Emmet et al. 1985). Fazantenbes behoort tot dezelfde familie (Caprifoliaceae) als de gebruikelijke voedselplant, kamperfoelie (*Lonicera* sp.). Helaas mislukte de kweek.

*Phyllonorycter pastorella* (Zeller, 1846) **95, 96, 03, 04**

**materiaal** NH: Amsterdam, Nieuwendam, 19.ix.2005; Amsterdam, Noord, 2.x.2005, mijnen op treurwilg (*Salix babylonica*), WE – ZH: Berkel en Rodenrijs, 20.ix.2005; Schiedam, 30.ix.2005; Schiedam, Prinses, 8.x.2005; Vlaardingen, Natuurpark, 3.x.2005, alles mijnen op schietwilg (*Salix alba*), BvAs; Honselersdijk, 6.x.2005, mijn, JSS.

De soort blijft zich uitbreiden en is op enkele plaatsen gewoon op smalbladige wilgen.

#### Yponomeutidae – spinselmotten

*Yponomeuta irrorella* (Hübner, 1796) **95, 96, 97, 99, 00, 01**

**materiaal** OV: Zuidloo, 1.vii.2005, HG; Zwolle, dal van de Vecht, 1.vii.2005, 2 exx. op licht, KH – GE: Drempt, 20, 29.vi, 18.vii.2005, CN. Vanaf 1995 is voor deze zeldzame stippelmot het aantal vindplaatsen in ons land gestegen van 7 naar 14. Relatief veel vindplaatsen liggen in de buurt van de grote rivieren.

*Argyresthia trifasciata* Staudinger, 1871 **84, 85, 86, 04**

**materiaal** FR: Bakkeveen, 18.v.2002, JS; Drachten, De Twee Gebroeders, 23.v.2005, zittend en rondvliegend op conifeer, GT; Hemrik, 28.v.1.vi.2002, 26.v.1, 2, 3.vi.2003, 10.v.2004; Lippenhuizen, 25.v.2002, JS; Oostermere, Boskwei, 25.v.2005, GT; Sint Nicolaasga, 27.v.2001, ASA – OV: Steenwijkerwold, 9.vi.2000, GP – GE: Wezep, 24.v.1991 en volgende jaren, KH – ZH: Ouddorp, 5.vi.1996, 29.v.1999, 5.vi.2001, KH. Een mineerder van tuinconiferen die zich gestaag uitbreidt. Na de vermelding uit de provincie Groningen (**04**) kan nu ook Friesland aan de lijst worden toegevoegd. Nieuw voor Friesland.

*Argyresthia albistria* (Haworth, 1828)

**materiaal** FR: Ureterp, Brouwerslaan, 30.vii.2005, GT – OV: Hasselt, Stadsgaten, 25.vii.1994, KH – GE: Drempt, 25.vii.2005, CN; Wapenveld, 12 en 14.vii.1992; Wezep, 26.vii.1992, alle volgende jaren heel geregeld, KH. Komt voornamelijk voor in het oosten en zuiden, vooral in Zuid-Limburg (Kuchlein & Donner 1993). De rupsen leven in de bast of de twijgen van sleedoorn (*Prunus spinosa*) (Agassiz 1996).

#### Ypsolophidae

*Ypsolopha sequella* (Clerck, 1759) **94, 96, 00, 01**

**materiaal** LI: Nederweert, Neerpeelbeek, 1.vii.2005, HW. Komt na de eerste vondst in 1992 geregeld in de jaarlijsten terug, al blijft het een zeldzaamheid. Dit is de derde waarneming uit Limburg, er zijn ook drie gepubliceerde waarnemingen uit Gelderland (**96, 00, 01**).

#### Plutellidae

*Eidophasia messingiella* (Fischer von Röslerstamm, 1840) **82, 88**

**materiaal** ZH: Hoek van Holland, 18.vi.2005, JL, NE – ZE: Kortgene, 28.vi.2005, JV. Voornamelijk bekend uit de zuidelijke helft van ons land. Beide vondsten sluiten aan bij de al bekende waarnemingen van Schouwen en Goeree.

#### Depressariidae

*Depressaria badiella* (Hübner, 1796) **88, 95**

**materiaal** GE: Elspeet, Liesberg, 8.ix.2005, ♀ op licht, BvA & KH; Wezep, 5, 20.ix.2003, 2♂ op licht, KH. Een schaarse vlinder, zoals de meeste andere soorten uit het genus. Een eerdere vangst uit Wezep is van 13 jaar geleden. De rups leeft op enkele leden uit de familie van de composieten (Asteraceae), zoals gewoon biggenkruid (*Hypochaeris radicata*). Heidevelden met een afwisseling van open plekken en plekken begroeid met gras, zoals de Elspeetse heide, vormen een goed biotoop.

*Agonopterix cnicella* (Treitschke, 1832) **97**

**materiaal** FR: Nijemirdum, Huitebuursterpolder, 9.vii.2005, GT – ZH: Goedereede, Waterleidinggebied, 26.vii.2001, KH; Melissant 7.ix.1979 en

volgende jaren, vrij geregeld, KH; Monster, Bloedbergduin, 5, 6, 19.vi, 2. ix.2004, 1.vi, 1.vii, 1.ix.2005, JSS; Oostvoorne, 15.iv.1988, KH; Rockanje, 31.viii.1988, KH – NB: Bergen op Zoom, Markiezaat, 27.vi.2003, KH, MK. De rupsen zijn te vinden tussen de samengesponnen bladeren van kruisdistel (*Eryngium campestre*) of blauwe zeedistel (*E. maritimum*). De eerste soort groeit vooral langs de grote rivieren en op de binnenste duinenrij langs de kust, de tweede in de zee-reep. Min of meer conform deze verspreiding liggen de vindplaatsen van *A. cricella* langs de kust, voornamelijk in Zuid-Holland en langs de Gelderse IJssel en de bovenloop van de Rijn. Merkwaardig is het ontbreken, tot nu toe, van de soort in Zeeland. Langs de kust van het IJsselmeer wordt hier en daar kruisdistel gevonden, wat de vangst in Friesland kan verklaren. Nieuw voor het vasteland van Friesland en voor Noord-Brabant.

## Oecophoridae

*Eratophyes amasiella* (Herrich-Schäffer, 1854) **84, 94, 97, 99, 00, 03**

**materiaal** OV: Buurse, Witteveen, 26.v.2005, 5 exx. op licht, HG, KH; Dalfsen, 29.v, 21.vi.2005, in tuin op licht, AG – GE: Drempt, 12.vii.2005; Hoog-Keppel, 25.v.2005, CN.

Keert regelmatig in de jaarlijsten terug; duidelijk gaat het er goed mee. Ook in Overijssel blijft de soort zich uitbreiden.

*Borkhausenia luridicomella* (Herrich-Schäffer, 1856) **82, 99, 04**

**materiaal** GE: Drempt, 18, 20.vi.2005, CN – LI: Posterholt, 18.vi.2005, MS. De meeste vindplaatsen liggen in Limburg. Intussen is hij ook vastgesteld in het oosten van ons land en ook in Amsterdam en Rotterdam (Kuchlein & Donner 1993). Deze soort heeft een okergele kop, bij de algemene *B. fuscescens* (Haworth 1828) is die grijs, gelijk aan de kleur van de thorax.

*Esperia sulphurella* (Fabricius, 1775) **82, 88, 94, 96, 97, 01, 03, 04**

**materiaal** FR: Drachten, Klokhuislaan, 28.v.2005, overdag vliegend, GT – NH: Amsterdam, Artis, 28.iv.2005, JS, SS; Den Helder, 24, 25, 27, 28.v.2005, KK; Santpoort-Noord, 23, 24, 27.iv, 17, 23.v.2005, BK – ZH: Dordrecht, 4.v.2005, MK; Schiedam, 20.iv.2005, BvAs – NB: Drunen, 24.iv, 16.v.2005, LD. Deze fraaie en opvallende soort is al heel vaak in de jaarlijsten vermeld en blijft zich uitbreiden.

## Elachistidae – grasmineermotten

*Elachista geminatella* (Herrich-Schäffer, 1855)  
syn.: *Elachista regificella* auct.

**materiaal** NH: Callantsoog, Zwanenwater, 26.vii.2005, ♂ gesleept uit de vegetatie; 29.vii.2005, ♀ uit malaiseval, JCK.

Tijdens een vlinderexcursie met de vrijwilligers van het Zwanenwater werd in een nat hooiland een mannetje gesleept, met zilverkleurige vlekken op de voorvleugels. In dezelfde week bleek er ook een vrouwtje in de malaiseval te zitten, die in een ander deel van het Zwanenwater stond opgesteld. De vrouwtjes zijn gemakkelijk van de mannetjes te onderscheiden aan de witte sprietuiteinden. De soort heette tot voor kort *E. regificella*, maar volgens recent onderzoek gaat onder deze naam een complex van drie soorten schuil (Kaila et al. 2001). Hoewel de drie uiterlijk kleine verschillen vertonen, is genitaalonderzoek noodzakelijk voor een juiste determinatie. De verschillen tussen zowel de mannelijke als de vrouwelijke genitaliën worden uitvoerig besproken in Kaila et al. (2001). Willy Biesenbaum, heeft voor zijn onderzoek van het *E. regificella*-complex in Duitsland ook materiaal uit Zuid-Limburg (verkregen van AS) onderzocht (Biesenbaum 2002). Al het Nederlandse materiaal van het complex was tot voor kort afkomstig uit Zuid-Limburg, op een exemplaar

van 1931 uit Groesbeek na. Tot dusver is in Nederland alleen *E. geminatella* aangetroffen, maar nog niet al het materiaal is onderzocht. *Elachista geminatella* is inmiddels bekend van België, Denemarken, Duitsland, Engeland, Frankrijk, Letland, Nederland, Oostenrijk, Slowakije, Spanje en Zweden. *Elachista regificella* is alleen bekend van Groot-Brittannië. De derde soort, *E. tengstromi* Kaila, Bengtsson, Šulcs & Junnilainen, 2001, is aangetroffen in Denemarken, Duitsland, Engeland, Finland, Letland, Noorwegen, Oostenrijk, Polen, Rusland, Zweden en Zwitserland, maar ook in Japan. De dichtstbijzijnde vindplaats van *E. tengstromi* in Duitsland ligt op ongeveer 50 km van de Nederlandse grens bij Limburg. Het voorkomen van deze soort in ons land is dan ook mogelijk.

De rupsen van de drie soorten leven als mineerders in de bladeren van diverse soorten veldbies: ruige veldbies (*Luzula pilosa*), witte veldbies (*L. luzuloides*), grote veldbies (*L. sylvatica*) en mogelijk ook andere *Luzula*-soorten. *Elachista geminatella* is gekweekt van grote veldbies (Kaila & Langmaid 2005). Aangezien grote veldbies en de andere veldbiessoorten niet in het Zwanenwater voorkomen, maar wel twee andere: veelbloemige veldbies (*L. multiflora*) en gewone veldbies (*L. campestris*), zullen de rupsen zich wel op een van deze twee soorten ontwikkeld hebben. Nieuw voor Noord-Holland.

*Elachista humilis* Zeller, 1850 **92, 94**

**materiaal** GE: Drempt, 24.vii.2003, 1 ♂, CN, det. JCK.

Dit exemplaar stond in de collectie van CN onder de naam *E. subnigrella* Douglas, 1853, een soort die er uiterlijk veel op lijkt. Na het controleren van het genitaal bleek het echter te gaan om *E. humilis*. Na de vondsten uit het Zwanenwater te Callantsoog (**92**), waar de soort nog steeds wordt waargenomen, en Vloderp Station (**94**) dus een nieuwe vindplaats van deze zeldzame vlinder. Overigens blijkt hieruit weer dat het hachelijk is om kleine donkergrijze elachistidensoorten alleen op het uiterlijk te determineren.

*Elachista rufocinerea* (Haworth, 1828)

**materiaal** GR: Grootegast, Mellespad, 4.vi.2002, PZ; Marum, Trimunt, 29.iv.2005, 2 exx., GT.

Van vrij veel vindplaatsen bekend, maar in het noorden duidelijk minder algemeen (Kuchlein & Donner 1993). De rups mineert in de bladeren van gladde witbol (*Holcus mollis*), glanshaver (*Arrhenatherum elatius*), rietzwenkgras (*Festuca arundinacea*) of timotheegras (*Phleum pratense*), maar waarschijnlijk ook andere grassen. Verpopping vindt plaats in een licht spinsel aan een blad of stengel, maar vaak ook in de groeven van de stengels van pastinaak (*Pastinaca sativa*) (Bland 1996). Dit is ook de ervaring van JCK die de poppen eind april 1983 in het Zwanenwater in aantal aantrof op de stengels van pastinaak. Nieuw voor Groningen.

## Agonoxenidae

*Spuleria flavicaput* (Haworth, 1828) **85, 95**

**materiaal** ZH: Naaldwijk, 7.v.2005, JSS.

Een schaarse soort die nog het meest in het zuidwesten van ons land wordt gevonden. Zie **95** voor de biologie.

## Coleophoridae – kokermotten

*Coleophora ochripennella* Zeller, 1849 **88, 95**

**materiaal** LI: Posterholt, x-xi.2004, zakken op witte dovenetel (*Lamium album*), e.l. 17-28.v.2005, AS, MS.

Een zeldzame soort. De laatste vondsten zijn uit het begin van de jaren negentig, uit het oosten van Noord-Brabant en uit Limburg. De zakken zijn te vinden op verschillende soorten lipbloes-

migen (Lamiaceae), zoals stinkende ballote (*Ballota nigra*), an-doorn (*Stachys* sp.), dovenetel (*Lamium* sp.) en hondsdrif (*Glechoma hederacea*).

*Coleophora milvipennis* Zeller, 1939

**materiaal** FR: Beetsterzwaag, Poostweg, 23.iv.2005, GT – DR: Bargerveen, 8, 26.vi.2004, 20.vi.2005, KH; Spier, 17.vi.2001, JW – OV: Lattrop, Brecklenkampse veld, 21.vi.1994, KH – ZH: Berkel en Rodenrijs, 30.ix.2005, BvAs; Monster, Bloedbergduin, 2.v, 2.x.2004, JSS; Ouddorp, 15.viii.2000, 2.vi-ii.2001, 26.viii.2002, KH – NB: Bladel, boswachterij De Kempen (145-369), 24.vi.2005, CH, KH, MK, Heusden (Bergse Maas), 16.vi.2004 LD.

Het belangrijkste vlieggebied in ons land wordt gevormd door de Veluwe, de Utrechtse heuvelrug en Noord-Brabant. Er zijn nog betrekkelijk weinig gegevens vastgelegd uit de vier noordelijke provincies en uit het zuidwesten. De gebruikelijke voedselplant van de rups is berk (*Betula* sp.), maar de zak kan ook gevonden worden op hazelaar (*Corylus avellana*), haagbeuk (*Carpinus betulus*) en els (*Alnus* sp.).

*Coleophora alnifoliae* Barasch, 1934 **82, 00, 03**

**materiaal** DR: Bargerveen, 20.vi.2005, op licht, KH – OV: Buurse, Witteveen, 26.v.2005, op licht, KH.

De meeste vindplaatsen van deze op els (*Alnus* sp.) levende soort liggen in de zuidelijke provincies. Uit de noordelijke provincies nog niet vermeld. Nieuw voor Drenthe.

*Coleophora fuscocuprella* Herrich-Schäffer, 1855 **86, 03**

**materiaal** OV: Buurse, Witteveen, 26.v.2005, op licht, HG, KH – GE: Hoog-Keppel, 25.x.2005, CN – LI: Bunderbos, 8.xi.2005, zak op hazelaar (*Corylus avellana*), AE, WE.

De zak van deze kokermot is te vinden op hazelaar. De meeste vindplaatsen liggen in het zuidoosten van ons land. De vlinder is de afgelopen jaren ook al in de Achterhoek gevonden. Nieuw voor Overijssel.

*Coleophora violacea* (Ström, 1783) **86, 94, 01**

**materiaal** FR: Beetsterzwaag, 20.x.2005, zak op linde (*Tilia* sp.); Oldeberkoop, 28.x.2005, zak op berk (*Betula* sp.); Sint Nicolaasga, 15.x.2005, zak op braam (*Rubus* sp.), GT – DR: Bargerveen, 8.vi.2004, op licht, KH – OV: Voltherbroek, 13.vi.2003, zomerbijeenkomst NEV – ZH: Pijnacker, Dobbepas, 6.xi.2005, 2 zakken op hazelaar (*Corylus avellana*), BvAs.

De meeste vindplaatsen liggen in het midden en zuiden van ons land; er zijn maar enkele meldingen uit het westen en vrijwel geen uit het noorden. De volwassen rups is in het najaar te vinden op bladeren van allerlei Rosaceae, maar ook op berk (*Betula* sp.), els (*Alnus* sp.), hazelaar, linde (*Tilia* sp.) en iep (*Ulmus* sp.) (Emmet et al. 1996). Nieuw voor Friesland en Drenthe.

*Coleophora potentillae* Elisha, 1885 **03, 04**

**materiaal** FR: Sint Nicolaasga, Vegelinbos, 15.x.2005, GT, JS, SS – OV: Losser, Duivelshof, 20.x.1994, JHK – GE: Hoog-Keppel, 15.xi.2005, CN – NH: Noordhollands Duinreservaat, 9.x, 20.xi.2005, BvAs – ZH: Berkel en Rodenrijs, 30.ix.2005; Goedereede, Het Kiekgat, 15.x.2005; Scheveningen, Solleveld, 23.ix.2005, BvAs; Monster, Bloedbergduin, 1.x.2005, JSS – LI: Bunderbos, 8.xi.2005, AE, WE. Alle vondsten betreffen zakken op diverse braamsoorten (*Rubus* sp.).

Nieuw voor Overijssel en het vasteland van Friesland.

*Coleophora ahenella* Heinemann, 1877 **86, 04**

**materiaal** FR: Oldeberkoop, Stellingenweg, 28.x.2005, zak op berk (*Betula* sp.), GT; Sint Nicolaasga, 15.x.2005, JS, SS – DR: Bargerveen, 26.vi.2004, FG.

Nieuw voor Friesland.

*Coleophora alcyonipennella* (Kollar, 1832)

**materiaal** FR: Frieschepalen, zandgat A7, 3.viii.2005, GT – DR: Barger-

veen, 6.viii.2003 en 20.vi.2005, 2 exx., KH – NH: Den Helder, 9.ix.2005, KK – ZE: Kortgene, Geersdijk, 24.vii.2005, JV.

Eerder in Friesland alleen aangetroffen op Terschelling. Nieuw voor Drenthe en het vasteland van Friesland.

*Coleophora genistae* Stainton, 1857 **86**

**materiaal** ZH: Ouddorp, 28.vii.2005, op licht, KH.

Het hoofdverspreidingsgebied wordt gevormd door de Veluwe en de provincies Utrecht en Noord-Brabant. Er zijn weinig vindplaatsen uit het oosten, noorden en westen. Nieuw voor Zuid-Holland.

*Coleophora otidipennella* (Hübner, 1817) **00, 04**

**materiaal** GR: Marum, Trimunt, 29.iv.2005, GT – FR: Vlieland Regio, 6.v.2003, PZ.

Nog niet eerder gemeld van Vlieland. Nieuw voor Groningen.

*Coleophora peribenanderi* Toll, 1943 **86, 96, 04**

**materiaal** GR: Lauwersoog, Marnewaard, Vlinderbalgboos, 5.vi.1998, zomerbijeenkomst NEV – FR: Beetsterzwaag, Reigersbos, 20.vi.2005, GT – NH: Amsterdam, Nieuwendam, 27.v.2005, WE – ZH: Schiedam, 4.x.2005, BvAs.

De zakken zijn hoofdzakelijk te vinden op akkerdistel (*Cirsium arvense*), maar soms ook op andere distelsoorten. Nieuw voor Groningen.

*Coleophora trochilella* (Duponchel, 1843) **93, 97, 04**

**materiaal** GR: Marum, Trimunt, 29.iv, 9.v.2005, zakken, GT – FR: Oostermee, Bokswai, 25.v.2005, GT – GE: Drempt, 21.vii.2001, 4.viii.2004, 6.vii.2005, CN – ZE: Wissenkerke, 19.vi.2005, JV – NB: Bladel, boswachterij De Kempen (145-369), 26.vi.2005, KH.

*Coleophora albicans* Zeller, 1849 **88**; syn.: *Coleophora artemisiella* Scott, 1861

**materiaal** ZH: Ouddorp, 28.vii.2005, op licht, KH.

De zak is te vinden op zeealsem (*Artemisia maritima*), dat op schorren of kwelders groeit. De meeste vindplaatsen liggen dan ook aan de kust, maar ook daar is de vlinder maar op een enkele plaats geregeld te vinden. Nieuw voor Zuid-Holland.

*Coleophora adpersella* Benander, 1939 **83, 93, 96, 01, 04**

**materiaal** NB: Bladel, boswachterij De Kempen (145-369), 1.v.2005, FG.

## Blastobasidae

*Hypatopa binotella* (Thunberg, 1794)

**materiaal** NB: Bergeijk, Witrijt (146-369), 24.vi.2005, KH; Bladel, boswachterij De Kempen (145-369), 24-25.vi.2005, diverse exx., FG, KH; Bladel, Goorloop (144-370), 24.vi.2005, JS; Hoogeloon, 24-25.vi.2005, CH, KH & MK, JV.

Hoofdzakelijk verbreid in Drenthe, op de Veluwe en in Limburg, in het westen slechts van enkele plaatsen bekend (Kuchlein & Donner 1993).

*Hypatopa inunctella* Zeller, 1839 **82, 84**

**materiaal** FR: Beetsterzwaag, Hemriker paed, 1.viii.2005; Wijnjewoude, Wijnjeterper schar, 1.viii.2005, GT – DR: Bargerveen, 14.vii.05, 2 exx., KH; Nijeveen, Kuijterbosch, 10.vii.2003, 2 exx., KH – OV: Rouveen, Veerslootslanden, 20.vii.1995, 15.vii.2004, KH – GE: 't Harde, 27.vii.1985, BvA; Wisselse Veen, 24.vii.1992; Zelhem, Baakse kamp, 6.vii.2001, KH – FL: Oostvaardersplassen, Juli 1991, malaiseval, JR – ZH: Goedereede, 13.vii.1967; Ouddorp, 16.v.1997, KH – ZE: Haamstede, 26.vii.1996, KH; Axel, 28.vii.1986, KH. Blijkbaar door het gehele land op niet te droge terreinen geregeld te vinden. Nieuw voor Flevoland en het vasteland van Friesland.

## Amphisbatidae

*Pseudatemelia latipennella* (Jäckh, 1959) **86, 97, 01**

**materiaal** OV: Buurse, Witteveen, 26.v.2005, KH; Zuidloo, 22, 23.v.2005, HG. Deze vangsten bevestigen de indruk dat deze soort in Overijssel minstens even gewoon is als de nauw verwante *P. flavifrontella* (Denis & Schiffmüller, 1775).

## Gelechiidae – tastermotten

*Atremaea lonchoptera* Staudinger, 1871**materiaal** GE: Wezep, 13.vii.2005, op licht, KH.

In ons land zijn maar vijf vindplaatsen bekend. Doets heeft de soort in 1939 te Kortenhoef ontdekt en op dezelfde plaats in 1946 en 1947 nog een tiental exemplaren gevangen (Doets 1946, 1949). Verder is de vlinder in het Naardermeer, in Arkel (ZH) en Wapenveld (GE) waargenomen (Kuchlein & Donner 1993). In het Zoölogisch Museum te Amsterdam bevindt zich bovendien een exemplaar uit Koedijk (NH) uit 1986. De huidige vondst is de tweede vindplaats op de Veluwe. De rups leeft op lisdodde (*Typha* sp.) en lijkt in ons land gebonden aan vochtige terreinen en uiterwaarden. Elsner *et al.* (1999) geven aan dat de vlinder ook in Midden Europa lokaal en zeldzaam is en gebonden aan rietvegetaties, bijvoorbeeld aan de oevers van meren.

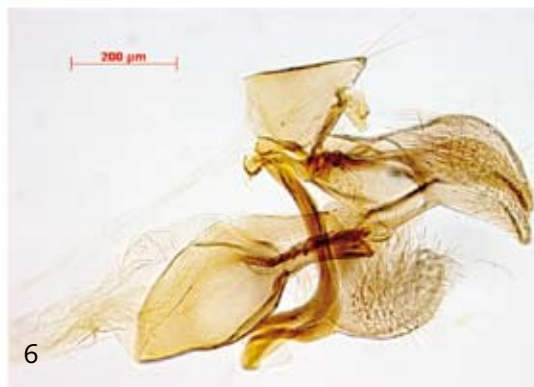
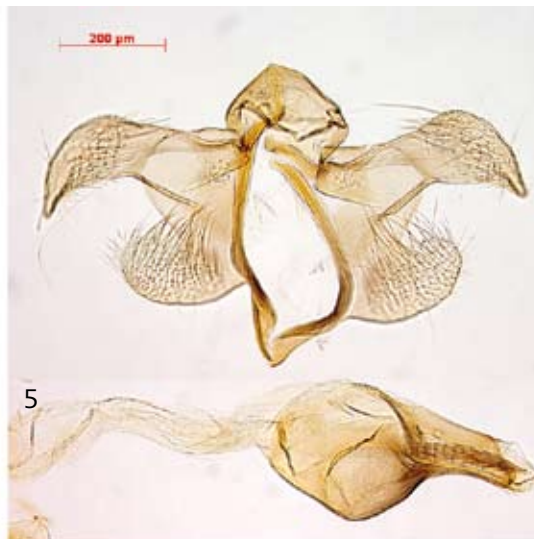
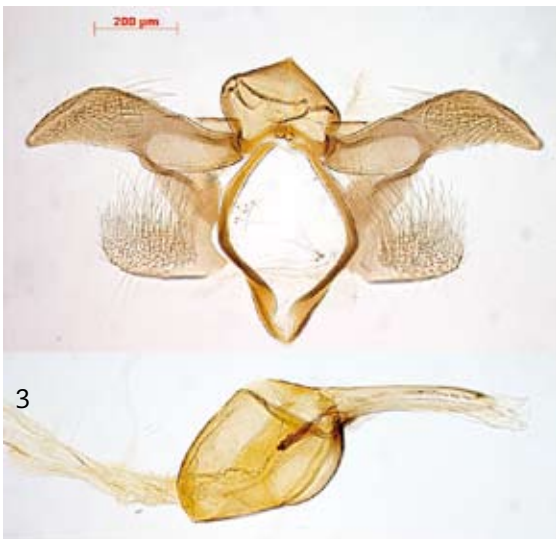
*Chrysoesthia drurella* (Fabricius, 1775)

**materiaal** FR: Drachten, Sportlaan, 6.viii.2005, GT – DR: Zwartemeer, 25.vi.2004, JW – ZH: Delft, Kerkpolder, 19.xi.2005; Schiedam, 26.vii.2005; Vlaardingen, Natuurpark, 29.vi.2005, mijnen op melganzevoet (*Chenopodium album*) en stippelganzevoet (*C. ficifolium*), BvAs – ZE: Kortgene, 12.vi.2005, JV.

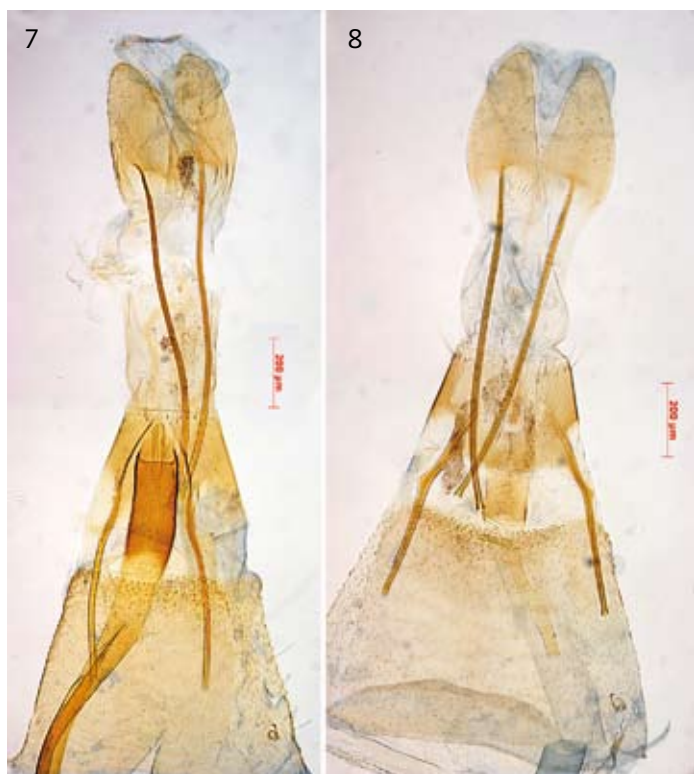
Vrij algemeen in grote delen van ons land, maar van het noordoosten nog nauwelijks vermeld. Nieuw voor Drenthe.



**Figuren 1-2.** *Isophrictis*-soorten. **1** *I. anthemidella*, ♂, Schinveld, **2** *I. striatella*, ♂, Gensingen, Duitsland. Foto's: E.J. van Nieukerken  
*Isophrictis*-species. **1** *I. anthemidella*, ♂, Schinveld, Limburg, **2** *I. striatella*, ♂, Gensingen, Germany.



**Figuren 3-6.** Mannelijke genitalia van *Isophrictis*, respectievelijk in ventraal aanzicht (3, 5) en lateraal aanzicht (4, 6). **3-4** *I. anthemidella*, Schinveld, preparaten JCK6208 en 6211, **5-6** *I. striatella*, preparaten JCK6209 (Gersingen, Duitsland) en 6213 (Schinveld). Foto's: E.J. van Nieukerken  
*Male genitalia of Isophrictis*, respectively in ventral view (3, 5) and lateral view (4, 6). **3-4** *I. anthemidella*, Schinveld, Limburg, slides JCK6208 and 6211, **5-6** *I. striatella*, slides JCK6209 (Gersingen, Germany) and 6213 (Schinveld).



**Figuren 7-8.** Vrouwelijk genitalia van *Isophrictis*, distale deel in ventraal aanzicht. **7** *I. anthemidella*, Schinveld, preparaat JCK6212, **8** *I. striatella*, Schinveld, preparaat JCK6221. Foto's: E.J. van Nieukerken  
Female genitalia van *Isophrictis*, distal part in ventral view. **7** *I. anthemidella*, Schinveld, Limburg, slide JCK6212, **8** *I. striatella*, Schinveld, Limburg, slide JCK6221.

*Isophrictis anthemidella* (Wocke, 1871) **nieuw voor Nederland** (figuren 1-8)

**materiaal** LI: Schinveld, 1.vii.2001, 3.viii.2004, 6, 7.vii.2006, 2♂, 3♀, AS, det. JCK.

In een doosje met materiaal van AS stond een vlinder die veel leek op de algemene *I. striatella* (Denis & Schiffermüller, 1775), maar omdat het dier sterk afgevlagen was werden de genitaliën uitgeprepareerd. Tot onze verrassing bleek het te gaan om de nog niet eerder in Nederland gevonden *I. anthemidella*. Controle van al het *Isophrictis*-materiaal uit de collectie Schreurs leverde nog vier exemplaren van dezelfde vindplaats op. Nakijken van de collectie in Naturalis, Leiden (RMNH) leverde geen nieuwe exemplaren op. Andere collecties moeten nog gecontroleerd worden op de aanwezigheid van *I. anthemidella*.

*Isophrictis anthemidella* komt in een groot deel van Europa voor, maar is nog niet van het noordwesten bekend. Niet bekend uit België of Groot-Brittannië, en de dichtstbijzijnde vindplaatsen in Duitsland liggen in het bondsland Rheinland-Pfalz (Biesenbaum 2003).

Beide soorten lijken zeer veel op elkaar en zijn niet met zekerheid op uitwendige kenmerken van elkaar onderscheiden (figuren 1-2). *Isophrictis anthemidella* zou scherper getekend zijn en tevens zouden de thorax en de tegulae witachtig zijn, tegenover bruingrijs bij *I. striatella* (Eckstein 1933). Bij *I. striatella* komen echter ook exemplaren voor met een witachtige thorax en bij een van de Nederlandse exemplaren van *I. anthemidella* is de thorax donkerder gekleurd. Ook het verschil in grootte wordt als een kenmerk aangeduid. Mogelijk is *I. anthemidella* gemiddeld iets groter dan *I. striatella*, maar door de grote overlap heeft dit geen diagnostische waarde. De Nederlandse exemplaren van *I. anthemidella* hebben een spanwijdte van 11-14 mm, voor *I. striatella* wordt 10-13 mm opgegeven (Biesenbaum 2003).

De mannelijke en vrouwelijke genitaliën geven echter goede

kenmerken. Bij *I. anthemidella* is het apicale deel van de aedeagus even lang als het basale deel, vrij nauw en naar beneden gebogen, verder is de punt van de cucullus van de valva minder puntig en gekromd (figuren 3-4). Bij *I. striatella* is het apicale deel van de aedeagus korter dan het basale deel, dikker en recht, en is de punt van de cucullus van de valva langer en meer gekromd (figuren 5-6). Deze verschillen zijn het best waar te nemen als het genitaalapparaat lateraal wordt bekeken. Bij de vrouwtjes zijn er kleine verschillen in het sterigma en de sclerotisatie van het distale deel van de ductus bursae in *I. anthemidella* is zeer opvallend (figuur 7), terwijl deze geheel afwezig is bij *I. striatella* (figuur 8).

De rups van *I. anthemidella* zou in Nederland gevonden kunnen worden op wilde bertram (*Achillea ptarmica*) en gele kamille (*Anthemis tinctoria*) (Elsner et al. 1999). De rupsen van *I. striatella* leven onder andere op boerenwormkruid (*Tanacetum vulgare*) (Elsner et al. 1999), maar ook wilde bertram wordt als voedselplant genoemd (Bland et al. 2002). De bovengenoemde exemplaren werden, tezamen met exemplaren van *I. striatella*, gesleept op een ruderaal terrein waar boerenwormkruid overheerste maar waar ook wilde bertram en echte kamille (*Matricaria recutita*) groeiden.

Ook over de vliegtijd van beide soorten is geen eenstemmigheid. Elsner et al. (1999) geven voor beide soorten mei tot augustus. Eckstein (1933) geeft juni op als vliegtijd voor *I. anthemidella* en juli-augustus voor *I. striatella*. Om de verwarring nog groter te maken noemt Biesenbaum (2003) voor *I. striatella* juni-augustus en voor *I. anthemidella* mei-augustus. In Finland is de vliegtijd van *I. anthemidella* van de tweede helft van juni tot juli en van *I. striatella* de eerste helft van juli tot de eerste helft van augustus (Kaitila et al. 1996). Mogelijk vliegt *I. anthemidella* gemiddeld iets vroeger dan *I. striatella*.

*Monochroa palustrella* (Douglas, 1850) **95**

**materiaal** OV: Dalfsen, Emmen, 24, 30.vi.2005, op licht, AG; Wanneperveen, Belterwijde, 17.vii.1997, KH.

Het lag voor de hand dat deze soort, waarvan de rups in de wortel van enkele zuringsoorten (*Rumex* sp.) leeft, en die vooral gevonden wordt in moerassige gebieden in Noord-Holland en Friesland, ook zou voorkomen in de lage delen van Overijssel, maar tot nu toe was dat in de literatuur nog niet vermeld. Nieuw voor Overijssel.

*Monochroa suffusella* (Douglas, 1850) **82, 99, 01, 04**

**materiaal** DR: Bargerveen, 20.vi.2005, op licht, KH.

Hoewel deze bewoner van vochtige heidegebieden met veenpluis (*Eriophorum angustifolium*) al diverse keren in de jaarlijsten is genoemd, zijn er maar weinig vindplaatsen. Tweede vindplaats in Drenthe.

*Eulamprotes wilkella* (Linnaeus, 1758) **99**

**materiaal** GR: Lauwersoog, Marneweg, 28.vii.2005, GT - NH: Den Helder, 12.viii.2005, KK - ZH: Dirksland, 1.vii.2004, KH; Hoek van Holland, 17.vii.2005, JL, NE; Monster, Bloedbergduin, 1.vi.2005, JSS - ZE: Haamstede, 1.viii.1996, KH.

Wordt vooral in de duinen aangetroffen. Nieuw voor het vasteland van Groningen.

*Bryotropha desertella* (Douglas, 1850) **86**

**materiaal** FR: Beetsterzwaag, Parken, 4.viii.2005; Drachten, M.L. Kingsingel, 18.vii.2005, GT - DR: Bargerveen, 8.vi.2004, KH - ZH: Monster, Bloedbergduin, 1.vii.2005, JSS.

Vaak gewoon in de duinen, verder vooral van de Veluwe bekend (Rutten 1999). In het noorden en oosten is hij nog weinig gevonden.



*Bryotropha galbanella* (Zeller, 1839) **82, 04**

**materiaal** FR: Bakkeveen, Slotplaats, 30.vii.2005; Beetsterzwaag, Poostweg, 13.vi.2005, GT – DR: Spier, 4.vi.2000, JW – NB: Bergeijk, Witrijt (146-369), 24.vi.2005, LD.

Na de vondst in Friesland (**04**) is de soort nu ook in Drenthe gevangen. Nieuw voor Drenthe.

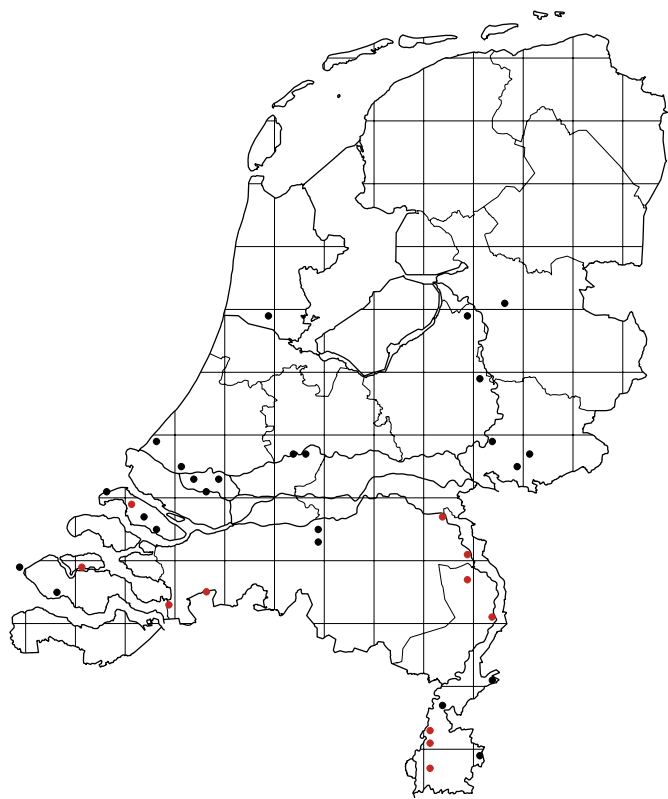
*Bryotropha basaltinella* (Zeller, 1839) **01, 03, 04**

**materiaal** GE: Drempt, 28.v, 19.vi, 12.viii.2005, CN – ZE: Kortgene, 4.ix.2005, JV – NB: Bladel, boswachterij De Kempen (145-369), 24.vi.2005, KH. De uitbreiding naar het zuidwesten zet zich voort. Na de vondst van Ouddorp (**03**) nu ook in Zeeland aangetroffen. Nieuw voor Zeeland.

*Gelechia senticetella* (Staudinger, 1859) **86, 88, 96, 97, 99** (figuur 9)

**materiaal** ZH: Naaldwijk, 20.viii.2005, JSS; Nieuwe Tonge, 11, 12, 13, 14, 15, 16, 18.vii.2005, DD.

Na de eerste vondsten in 1986 blijkt deze soort zich gestaag uit te breiden (figuur 9). De rupsen leven op *Juniperus*-soorten en tuinen vormen het belangrijkste biotoop in Nederland.



**Figuur 9.** *Gelechia senticetella*, verspreiding in Nederland gekarteerd in het 5x5 km raster van de Rijksdriehoeksmeting, gebaseerd op gegevens uit de databank 'Noctua'.

*Gelechia senticetella*, distribution in The Netherlands mapped on the 5 km squares of the national grid, based on data from the databank 'Noctua'.

*Mirificarma interrupta* (Curtis, 1827) **96, 97**

**materiaal** LI: Vlodrop-Station, Meinweggebied, 15.v-1.vi.2005, 50-60 exx gesleept van brem (*Cytisus scoparius*), AS, MS.

Een opvallend getekende vlinder die na 1933 slechts op een drietal vindplaatsen is aangetroffen. Als voedselplant worden, behalve gewone brem, ook onder andere verbrem (*Genista tinctoria*), Duitse brem (*G. germanica*) en stekelbrem (*G. anglica*) genoemd (Elsner et al. 1999).

*Scrobipalpa acuminatella* (Sircom, 1850) **82, 97, 99, 03, 04**

**materiaal** FR: Marum, Trimunt, 29.iv.2005, GT – GE: Drempt, 1.v.2005, CN

– NH: Amsterdam-Noord, 26.vi, 8.vii.2005, mijnen, AE, WE – ZH: Berkel en Rodenrijs, 30.ix.2005; Delft, 14.x.2005; Scheveningen, Solleveld, 23.ix.2005; Vlaardingen, Natuurpark, 26.ix.2005, mijnen, BvAs – NB: Bladel, boswachterij De Kempen (145-369), 26.vi.2005, KH. De vondsten van de mijnen zijn alle afkomstig van akkerdistel (*Cirsium arvense*).

Nieuw voor het vasteland van Friesland.

*Scrobipalpa costella* (Humphreys & Westwood, 1845) **99, 04**

**materiaal** GR: Lauwersoog, Waterzuivering, 5.ix.2005, 2 exx., GT – ZH: Berkel en Rodenrijs, 30.iv.2005, BvAs – LI: Sint Pietersberg, 7.xi.2005, mijn op bitterzoet (*Solanum dulcamara*), AE, WE.

Weer twee nieuwe vindplaatsen in het binnenland. Nieuw voor Groningen.

*Brachmia inornatella* (Douglas, 1850) **88, 96, 04**

**materiaal** OV: Zuidloo, 21.vi.2005, HG – GE: Drempt, 18.vi.2005, CN.

*Platyedra subcinerea* (Haworth, 1828) **88, 93, 95, 96, 97, 99, 01, 04**

**materiaal** OV: Steenwijkerwold, 9.vi.2000, GP – GE: Wezep, 12.vi.2004, 1.v en 15.vi.2005, KH – NB: Bergen op Zoom, 21-22.vi.2005, ♀ in lichtval, JA. De soort blijft zich gestaag uitbreiden.

## Tortricidae – bladrollers

*Gynnidomorpha vectisana* (Humphreys & Westwood, 1845) **93, 95, 96**

**materiaal** ZH: Monster, Bloedbergduin, 14.vii.2005, JSS – Oostvoorne, 17.viii.2002, 2.viii.2003, JW.

Wordt bij ons meestal op zoute terreinen gevonden, waar de voedselplant schorrenzoutgras (*Triglochin maritima*) staat. Elders wordt ook moeraszoutgras (*T. palustris*) als voedselplant gemeld (Emmet 1988), dat zowel op zoete als zoute plaatsen groeit. Hoewel de soort in Nederland nog niet op deze voedselplant is gevonden, is het mogelijk dat vondsten zoals deze wijzen op het gebruik van deze plant buiten de zoute milieus.

*Neosphaleroptera nubilana* (Hübner, 1799) **92**

**materiaal** OV: Dalfsen, 21.vi.2005, AG; Hasselt, 28.vi.1994, KH.

Weinig in het noordoosten van ons land

*Eana argentana* (Clerck, 1759) **nieuw voor Nederland** (figuur 10)

**materiaal** NB: Bladel, boswachterij De Kempen (145-369), 25.vi.2005, 1♂ op licht, KH, MK.

Deze vlinder is nieuw voor ons land en werd in het bosgebied bij Witrijt op het laken gevangen tijdens de Snellen/TerHaar-excursie. Door de grootte (22-27 mm) en de ongetekende glanzende lichtgekleurde voorvleugels kan hij gemakkelijk verward wor-



**Figuur 10.** *Eana argentana*, ♂, Eersel, De Kempen. Foto: E.J. van Nieuwerkerken

*Eana argentana*, ♂, Eersel, De Kempen, Noord-Brabant.

den met soorten uit andere groepen, met name met Crambidae-Crambinae. In feite gaat het vooral om de onderscheiding met *Crambus perlella* (Scopoli, 1763). Deze kan ook eenkleurig en ongetekend zijn, maar heeft vaak een geelbruine tint, terwijl *E. argentana* glanzend zilverwit is, met spitsere voorvleugels. Een goed kenmerk vormen de palpen, die bij *C. perlella* langer zijn (bijna viermaal de middellijn van het oog) dan bij *E. argentana* (ruim tweemaal de middellijn van het oog). Maar pas wel op: het genus *Eana* Billberg, 1820 heeft voor een bladroller lange palpen en de lengte van de palpen bij *C. perlella* kan blijkbaar variëren. Tijdens de genoemde excursie is door JS een exemplaar van *C. perlella* gevangen met nauwelijks langere palpen dan die van *E. argentana*. Gelukkig is er nog een bruikbaar kenmerk: de aderen Sc+R1 en Rs (resp. 7 en 8) in de achtervleugels zijn bij *C. perlella* gevorkt en lopen bij *E. argentana* geheel gescheiden. Volgens de website van Rennwald et al. (2006) zijn de soorten niet te verwisselen wanneer ze 'en profil' worden bekeken (zie foto's op deze website).

Volgens de literatuur moet de rups polyfaag zijn. Hij wordt vooral gevonden op grassen (Poaceae), maar ook op allerlei kruiden, zowel bij de wortels als op de bladeren; er zijn zelfs waarnemingen van rupsen op wilg (*Salix* sp.) en op jonge sparren (*Picea* sp.).

*Eana argentana* is vooral een dier van bergachtige gebieden. Hij is in de Alpen wijd verbreid, maar is ook geregeld te vinden in de middelgebergten van Duitsland en Frankrijk, bij voorkeur in vochtige bergweiden. In Groot-Britannië is de soort alleen met zekerheid vastgesteld in Schotland (Bradley et al. 1973). Daar is hij op twee plaatsen gevangen, respectievelijk in 1875 en 1905 in het Forest of Atholl en in 1905 te Glen Tilt. Op de laatste plaats is de vlinder in 1910 weer in aantal gezien. Na die datum zijn er geen zekere meldingen meer. In België komt hij alleen voor in de provincies Luik en Luxemburg; een oude melding uit Brabant is waarschijnlijk onjuist (De Prins & Steeman 2006).

De betekenis van de vangst in Nederland is onzeker. Het lijkt vrijwel uitgesloten dat de soort in Nederland inheems is. Van zwerfneigingen is niet veel bekend.

*Cnephasia genitalana* Pierce & Metcalfe, 1922 **88, 96, 99**

**materiaal** NB: Bergen op Zoom, 27-28.vii.2005, ♂ in lichtval, JA. Zo nu en dan duikt er weer een exemplaar op van deze zeer schaarse soort. Nieuw voor Noord-Brabant.

*Cnephasia longana* (Haworth, 1811)

**materiaal** DR: Bargerveen, 18.viii.2005, KH – NH: Den Helder, 19.vii.2005, KK – ZH: Hoek van Holland, 17.vii.2005, JL, NE; Nieuwe Tonge, 3, 4, 7, 11, 12, 13, 124, 15, 16, 18, 20, 21, 28, 29, 30.vii.2005, DD.

In grote delen van ons land gewoon, op het vasteland van de noordelijke provincies nog relatief weinig gevonden, maar was wel uit alle overige provincies bekend. Nieuw voor Drenthe.

*Periclepsis cinctana* (Denis & Schiffermüller, 1775) **82**

**materiaal** FR: Bakkeveen, heide van Allardseach, 30.vi - 2.vii.2000, excursie secties Snellen/Terhaar; Oldeberkoop, Delleburen, 23.vi.1999; Ureterp, Beakendyk, 14.vi.2005, GT.

Weinig gevonden in het noorden.

*Pandemis cinnamomeana* (Treitschke, 1830)

**materiaal** NB: Bladel, Goorloop (144-370), 24.vi.2005, FG, KH.

De vlinder is in 1971 in ons land ontdekt en lange tijd beperkt gebleven tot het bosgebied tussen Epen en Vaals. Nieuw voor Noord-Brabant.

*Dichelia histrionana* (Frölich, 1828) **86, 99**

**materiaal** FR: Beetsterzwaag, Witte meer, 6.ix.2005; Sintjohannesga, 29.vii.2005, GT – GE: Drempt, 19.vi, 15.vii, 4, 9.ix.2005, CN – ZH: Monster,

Bloedbergduin, 31.viii.2005, JSS; Nieuwe Tonge, 18.viii.2002, DD, Oud-dorp, 4.viii.2002, KH.

Wordt maar weinig in het westen van ons land gevonden.

*Lozotaeniodes formosana* (Frölich, 1830) **86, 93, 95, 96, 04**

**materiaal** FR: Sneek, 6.vii.1998, ASA; Ter Idzard, 18.vii.1993, GS; Terschelling, Hoorner bos, 6, 13, 14.vii.2002; Terschelling, Hoorn, 6.vi, 6.vii.2003; Terschelling, Nieuw, 7.vii.2003, 25 exx., PZ – GE: Drempt, 15, 20.vi, 31.viii.2005, CN – NH: Petten, Pettemer bos, 1, 2.vii.2005, RG – ZH: Hoek van Holland, 10.vii.2005, JL, NE; Monster, Bloedbergduin, 1.vii.2005, JSS; Rozenburg, 10.viii.2005, KR – ZE: Kortgene, 26.vi, 11.vii.2005, JV – NB: Bergeijk, Witrijt (146-369), 25.vi.2005, LD; Bladel, boswachterij De Kempen (145-369), 24-25.vi.2005, FG, KH; Bladel, Goorloop (144-370), 25.vi.2005, AH.

Van deze fraaie bladroller, tot nu toe in ons land een kustdier waarvan de rups op grove den (*Pinus sylvestris*) leeft, komen steeds meer waarnemingen uit het binnenland. Nieuw voor Friesland.

*Isotrias rectifasciana* (Haworth, 1811) **86, 94, 01**

**materiaal** DR: Bargerveen, 20.vi.2005, op licht, KH – GE: Hoog-Keppel, 19.v.2005, CN.

Buiten Zuid-Limburg maar van acht vindplaatsen bekend, waarvan de meest noordelijke Losser (OV) was. De biologie is nog steeds niet volledig bekend (zie ook **94** en **01**). Razowski (2001) geeft als voedselplant voor de rups weer meidoorn (*Crataegus* sp.), esdoorn (*Acer* sp.) en eik (*Quercus* sp.), zonder verder voorbehoud, maar het is onzeker of dit op concrete waarnemingen gebaseerd is. De meeste aanwijzingen gaan in de richting van meidoorn. Nieuw voor Drenthe.

*Endothenia marginana* (Haworth, 1811) **85**

**materiaal** NB: Bladel, boswachterij De Kempen (145-369), 25.vi.2005, FG.

*Hedya pruniana* (Hübner, 1799)

**materiaal** GR: Marum, crossbaan, 23.v.1999; Marum, Heijdebroeck, 23.v.1999, GT – FR: Oostermeer, Bokswai, 25.v.2005, GT – GE: Drempt, 22.v.2005, CN – NH: Texel, Eierlandsche duinen, 4.vi.2004, KH – ZH: Monster, Bloedbergduin, 27.vi.2005, JSS; Nieuwe Tonge, 28.v.2005, DD – LI: Euverem, Reijmerstok, 27.v.2005, MK.

Komt vooral voor op de zandgronden in het oosten en zuiden van ons land, maar ook in het noorden op enkele plaatsen aangetroffen. In het noordwesten en op de Waddeneilanden was de soort nog niet gevonden (Kuchlein & Donner 1993). Nieuw voor Noord-Holland.

*Argyroploce arbutella* (Linnaeus, 1758) **92, 93, 94, 95, 96**

**materiaal** FR: Sint Johannesga, Oosterschar, 1.v.2005, JS – OV: Dalfsen, tuin, 27.iv.2005; Dalfsen, den Berg, 5.v.2005; Dalfsen, Emmen, 16.vii.2005, AG.

Pas sinds 1992 uit ons land bekend. Toen werd via de PD melding gemaakt van een groot aantal rupsen op gekweekte rode bosbes (*Vaccinium vitis-idaea*) in Boskoop, terwijl enkele vlinders in het vrije veld werden gevangen in Zuidloo en Twello (OV). In de volgende jaren werd het dier talrijk gevonden in bosbesgebieden van de Oost-Veluwe, met verspreide vangsten in de Achterhoek, de kop van Overijssel, Noord-Limburg en langs de kust van Schagerbrug (NH) tot Kortgene (ZE). Na 1996 is het snel bergafwaarts gegaan. Alleen op een enkele plaats in het bosbesbiotop werden nog waarnemingen gedaan. Des te opmerkelijker is het dat de soort nu op twee plaatsen tegelijk weer opduikt. Nieuw voor Friesland.

*Lobesia reliquana* (Hübner, 1825)

**materiaal** GR: Selligen, 16.vi.2001, JW; Sellingerzwarteveen, 15.vi.2001, zomerbijeenkomst NEV; Marum, Trimunt, 9.v.2005, GT – FR: Appelscha,

Aekinger zand, 4.vi.2005, JS, SS – DR: Bargerveen, 8.vi.2004, 3 exx., KH; Borger, 7.vi.1992, BvA; Drijber, 21.vi.1974; Meppen, 18.vi.1972, KH – OV: Buurse, Witteveen, 26.v.2005, KH – GE: Hoog-Keppel, 25.v.2005, CN. Vooral in het midden en zuiden bekend van een flink aantal vindplaatsen. Nieuw voor Groningen.

*Spilonota laricana* (Heinemann, 1863)

**materiaal** NB: Bladel, boswachterij De Kempen (145-369), 24.vi.2005, 5 exx., FG.

Hoewel er vrij veel vindplaatsen worden vermeld, is het moeilijk na te gaan of deze allemaal *S. laricana* betreffen. Deze is vaak erg lastig van de veel algemenere *S. ocellana* (Denis & Schiffermüller) te onderscheiden. Al het Nederlandse materiaal zou eens gecontroleerd moeten worden.

*Gibberifera simplana* (Fisher von Röslerstamm, 1836)

**materiaal** NB: Valkenswaard, De Plateaux, 17.viii.1998; Luyksgestel, 29.vii.2005, FG.

Was alleen van enkele vindplaatsen uit Zuid-Limburg bekend (Kuchlein & Donner 1993), maar inmiddels dus ook van twee plaatsen in het zuidoosten van Noord-Brabant. Nieuw voor Noord-Brabant.

*Epinotia trigonella* (Linnaeus, 1758)

**materiaal** GR: Kolham, de Baggerputten, 1988, 1990, PG; Lauwersoog, Marneweg, 28.vii.2005, GT – NH: De Wijde Wormer-Zuid, 10.vii.2005, JSH.

Vooral op de zandgronden en in de duinen aan te treffen. Was al eerder gevonden in de provincie Groningen, maar dit was nog niet gepubliceerd. Nieuw voor Groningen.

*Epinotia maculana* (Fabricius, 1775) **82**

**materiaal** ZE: Kortgene, 8.x.2005, JV.

Komt verspreid voor in Nederland, maar is over het algemeen zeldzaam. Nieuw voor Zeeland.

*Epinotia fraternana* (Haworth, 1811) **85, 99**

**materiaal** NB: Bladel, Cartierheide (146-371), 30.iv.2005, FG.

*Grapholita funebrana* Treitschke, 1835 **85**

**materiaal** OV: Buurse, Witteveen, 26.v.2005, KH; Dalfsen, dorpstuin, 27.vi.2003, AG.

Komt verspreid voor in het midden en zuiden, meest wordt maar een enkel exemplaar gevangen. Rups op pruim (*Prunus* sp.). Tweede en derde vindplaats in Overijssel.

*Cydia cosmophorana* (Treitschke, 1835)

**materiaal** FR: Beetsterzwaag, Witte meer, 6.ix.2005, GT.

Vooral bekend uit het midden en zuidoosten, met als meest noordelijke vindplaats het noorden van de Veluwe (Kuchlein & Donner 1993). Nieuw voor Friesland.

*Pammene albuginana* (Guenée, 1845) **82, 85, 00, 04**

**materiaal** OV: Buurse, Witteveen, 26.v.2005, KH.

Schaarse vlinder. Aan de twee bekende vindplaatsen in Overijssel wordt hiermee een derde toegevoegd.

*Pammene giganteana* (Peyerimhoff, 1863) **82, 99, 01**

**materiaal** OV: Zuidloo, 23.iii.2005, HG – ZE: Zuiddorpe, 15.iv.2005, BvA.

Wordt vooral gevonden in het midden van ons land en Zuid-Limburg. Schaars in het zuidwesten. Derde vondst in Zeeland.

*Pammene obscurana* (Stephens, 1834) **99**

**materiaal** FR: Bakkeveen, Pûpedobbe, 30.vi, 1.vii.2000, JW, JZ, Exc. Snellen & Ter Haar – DR: Bargerveen, 20.vi.2005, KH.

Een schaarse vlinder uit het midden en zuiden van ons land. Uit de vier noordelijke provincies alleen een vermelding uit Gaas-

terland (FR). De rups leeft in de katjes van berken (*Betula* sp.). Nieuw voor Drenthe.

*Pammene ochsenheimeriana* (Lienig & Zeller, 1846) **82, 97**

**materiaal** LI: Vlodrop-Station, Meinweg, 16.v.2005, 3 exx., AS, MS.

Deze soort blijft zeldzaam.

*Strophedra weirana* (Douglas, 1850) **96, 99, 04**

**materiaal** FR: Beetsterzwaag, 10.vi.1967, KH – DR: Zweeloo, 9.vi.1971, 2 exx., KH – OV: Lattrop, Brecklenkampse Veld, 21.vi.1991; Ommen, 31.v.1997; Ootmarsum, 3.v.1997, KH; De Wieden, 20.vi.1995, BvA – GE:

Drempt, 1.v.2005, CN – NH: Texel, Westermient, 4.vi.2004, KH – NB: Bergen op Zoom, 22-23.vi.2005, ♂ in lichtval, JA.

Bergen op Zoom is de meest zuidwestelijke vindplaats in Nederland. Dit is de eerste vangst op de Waddeneilanden.

*Dichrorampha flavidorsana* Knaggs, 1867 **85, 96, 04**

**materiaal** ZH: Naaldwijk, 14.viii.2005, JSS.

*Dichrorampha simpliciana* (Haworth, 1811) **03**

**materiaal** FR: Sint Nicolaasga, 30.vii.2004, ASA; Drachten, M.K. Kingsingel, 4.viii.2005; Drachten, Industrierrein, 5.viii.2005; Frieschepalen, zandgat A7, 3.viii.2005; Mildam, Ecocatheadraal, 9.viii.2005; Ureterp, Zandgat, 3.viii.2005, GT – GE: Drempt, 18, 30.viii.2005, CN – ZH: Hoek van Holland, 7.ix.2005, JL, NE.

## Schreckensteiniidae

*Schreckensteinia festaliella* (Hübner, 1819) **00**

**materiaal** GR: Marum, Trimunt, 1.v.2005, GT – FR: Beetsterzwaag, Gealeane, 26.iv.2005; Hemrik, 11.vii.1994, JS; Ureterp, Beakendyk, 30.vii.2005; Ureterp, Frieschepalen, afslag A7, 2.viii.2005; Wijnjewoude, Wijnjeterper Schar, 23.iv.1999, 1.viii.2005, GT – ZH: Nieuwe Tonge, 11.v.2001, DD.

Na de lijst van **00** kunnen er weer enkele vindplaatsen aan de verspreiding worden toegevoegd. Nieuw voor Groningen.

## Pterophoridae – vedermotten

*Buckleria paludum* (Zeller, 1839) **88, 96, 01, 04**

**materiaal** FR: Beetsterzwaag, Poostweg, 3.viii.2005, minstens 35 exx. op een afgeplagd terrein, GT – NB: Bladel, boswachterij De Kempen (145-369), 24-25.vi.2005, FG; Hoogeloo, 24, 25.vi.2005, CH, KH, MK.

Mogelijk wordt de soort algemener door gericht terreinbeheer (plaggen) om optimale omstandigheden voor de voedselplant zonerose (Cistus sp.) te creëren.

*Amblyptilia acanthadactyla* (Hübner, 1813) **86, 93, 94, 01, 03, 04**

**materiaal** FR: Hemrik, 18, 21.viii, 25.ix.2005, JS, SS – DR: Vledder, Boschoord, 21.vi.2003, PR; Sleen, 22.vii.2004, JS – GE: Drempt, 3.ii, 20.vi, 4, 17, 24, 28.viii, 21.x.2005; Laag-Keppel, 13.viii.2005, CN; Wezep, 25.iv.1995 en geregeld in volgende jaren, KH – ZH: Hoek van Holland, 27.x.2005, JL, NE. Er is al vaak aandacht besteed aan deze soort in de jaarlijsten.

Meestal is dat een teken van uitbreiding van de verspreiding. In Friesland is *A. acanthadactyla* de laatste jaren steeds vaker waargenomen en nu ook in Drenthe. In Wezep is de soort de laatste jaren na *E. monodactyla* (Linnaeus, 1758) de gewoonste vedermot geworden. Nieuw voor Drenthe.

*Oxyptilus parvidactyla* (Haworth, 1811) **04**

**materiaal** ZH: Ouddorp, 29.vii.1994, KH, det. CG.

In de vorige jaarlijst werd gesteld dat deze vlinder in de 20ste eeuw maar tweemaal in ons land gevangen is; daarbij werd de bovenstaande vangst over het hoofd gezien. Deze vindplaats sluit overigens mooi aan bij de waarneming in Voornes duin in 2002.

*Oxyptilus chrysodactyla* (Denis & Schiffermüller, 1775) **99, 03, 04**

**materiaal** DR: Bargerveen, 14.vii.2005, KH – NB: Bergeyk, 24.vi.2005, JS, SS; Bladel, boswachterij De Kempen (145-369), 25.vi.2005, 2 exx., KH, JS. Deze vondsten betekenen een duidelijke uitbreiding van het tot nu toe bekende areaal in beide provincies.

*Crombrugghia distans* (Zeller, 1847) **92, 99**

**materiaal** ZE: Wissenkerke, 19.vi.2005, JV.

*Stenoptilia zophodactylus* (Duponchel, 1840) **85, 04**

**materiaal** FR: Wijnjewoude, Wijnjeterper Schar, 1.viii.2005, netvangst in de berm van de weg bij orchideeënveldje, GT, det. CG.

Na de vangst in Groningen (**04**) nu ook de eerste vangst van het vasteland van Friesland.

## Pyralidae – snuitmotten

*Paralipsa gularis* (Zeller, 1877) – notenmot

**materiaal** ZH: Spijkenisse, 15.vii.2003, A. Heetman, coll. KH, det. JA. Deze soort is in de jaarlijsten tot nu toe niet aan de orde geweest. Dit is niet verwonderlijk: het is een zeldzaam voorraad-insect dat bij uitzondering buitenshuis gevonden wordt. Er zijn in Nederland acht vindplaatsen bekend, de meeste verspreid over de grote steden. De spreiding in tijd en ruimte wijst er niet op dat de vlinder zich in ons land echt kan handhaven. In Engeland schijnt dat wel het geval te zijn in pakhuizen in Londen (Goater 1986). Het bovengenoemde dier is gevangen op een bedrijventerrein, waar allerlei goederen doorgevoerd worden. De rups voedt zich met diverse gedroogde vruchten en zaden.

*Dioryctria sylvestrella* (Ratzeburg, 1840) **04**

**materiaal** FR: Wijnjewoude, Duurswouderheide, Waskemeer, 7.ix.2005, GT – ZH: Goedereede, waterleidingduinen, 15.viii.2002, 30.vii.2004, 3 exx., KH; Hoek van Holland, 10.vii.2005, JL, NE – NB: Bladel, boswachterij De Kempen (145-369), 25.vi.2005, LD; Hoogeloon, 24.vi.2005, CH, KH, MK. Tweede vindplaats voor Friesland, nog weinig in het zuidwesten.

*Assara terebrella* (Zincken, 1818) **82**

**materiaal** FR: Bakkeveen, Duurswouderheide, 9.vi.2000; Beetsterzwaag, Hemriker paed, 1.viii.2005; Rijs, Rijsterbos, 9.vii.2005, GT – GE: Drempt, 20, 22.vi.2005, CN – ZH: Melissant, 14.vi.1989, KH – NB: Bergeyk, Witrijt (146-369), 26.vi.2005, JS & SS; Bladel, boswachterij De Kempen (145-369), 24-25.vi.2005, FG; Hoogeloon, 24, 25.vi.2005, CH, KH, MK.

Het hoofdvlieggebied van deze vlinder, die op spar (*Picea* sp.) leeft, lijkt de Veluwe en de Utrechtse Heuvelrug. Pas eenmaal eerder in het noorden van ons land gevonden, niet eerder uit het zuidwesten gemeld.

*Homoeosoma nimbella* (Duponchel, 1837)

**materiaal** ZH: Monster, Bloedbergduin, 14, 27.vii.2005, JSS.

Een weinig voorkomende soort die wel bekend was van Goeree en Voorne, maar nog niet eerder van het vasteland van Zuid-Holland.

*Ephestia unicolorella* Staudinger, 1881 93, 95, 96, 01; syn.: *Ephestia parasitella* Staudinger, 1859

**materiaal** GE: Wezep, 2.ix.2005, KH – NB: Bergen op Zoom, 21.vi.2005, JA; Bladel, boswachterij De Kempen (145-369), 25.vi.2005, KH, MK.

Het genus *Ephestia* is recent gereviseerd (Leraut 2002). hierbij bleek dat wat wij hier altijd *E. parasitella* Staudinger, 1859 noemen *E. unicolorella* ssp. *woodiella* Richards & Thomson, 1932 moet heten. De echte *E. parasitella* komt hier niet voor, maar wel in het zuiden van Europa (J. Asselbergs, mondelinge mededeling).

Terwijl het eerste exemplaar in Nederland in 1960 is gevan-

gen en het tweede in 1993, volgen de nieuwe meldingen elkaar nu veel sneller op, al zijn er nog maar zeven Nederlandse vindplaatsen. Er is weinig plaats meer voor twijfel of de soort in ons land inheems is. Nieuw voor Noord-Brabant.

## Crambidae

*Scoparia basistrigalis* Knaggs, 1866 **95**

**materiaal** DR: Bargerveen, 15.vii.2002, 18.viii.2005, op licht, KH, det. JA. Het hoofdvlieggebied is Zuid-Limburg; daarnaast zijn er twee Zeeuwse vindplaatsen en een in de duinen van Noord-Holland. Deze nieuwe vindplaats ligt wel in een heel andere hoek van het land. Nieuw voor Drenthe.

*Paracorsia repandalis* (Denis & Schiffermüller, 1775) **nieuw voor Nederland** (figuur 11)

**materiaal** LI: Posterholt, 22.v.2005, 1♂, MS. in de lichtval (RMNH).



**Figuur 11.** *Paracorsia repandalis*, ♂, Posterholt. Foto: E.J. van Nieuwerkerken

*Paracorsia repandalis*, ♂, Posterholt, Limburg.

De vlinder kwam in de lichtval die opgesteld stond in de tuin. Het is een zeer vers exemplaar, dus we mogen ervan uitgaan dat hij hier tot ontwikkeling is gekomen. In de zeer directe nabijheid groeit zwarte toorts (*Verbascum nigrum*), een van de voedselplanten van de rups. De vlinder is lichtgeel met duidelijke golvende dwarslijnen over de voor- en achtervleugels (figuur 11). Hij doet sterk denken aan *Paratalanta hyalinalis* (Hübner), maar de grondkleur is lichter geel en de subterminale lijn in de voorvleugel heeft een scherpe uitbocht naar de binnenrand die bij *P. hyalinalis* ontbreekt.

De vlinder is van bijna alle landen van Midden-, Oost- en Zuid-Europa bekend en bereikt hier waarschijnlijk zijn noordwestelijke grens. Hij ontbreekt in de Scandinavische landen en de Baltische staten, maar wordt wel genoemd in de Finse naamlijst. In de ons omringende landen is hij ook zeer zeldzaam of al heel lang niet meer gezien. In België is hij bijvoorbeeld alleen bekend uit de provincie Namen en is hij niet meer waargenomen na 1980 (De Prins 1998, De Prins & Steeman 2006). In Engeland is de soort eenmaal gekweekt van zwarte toorts (*Verbascum nigrum*) in 1876 en sindsdien niet meer gezien. Hij wordt daar als een zeer zeldzame trekvlinder beschouwd (Goater 1986). Hij is ook gemeld van Duitsland - maar is ook daar niet gewoon - en Luxemburg.

In Engeland is een aantal rupsen gevonden in de bloem-

hoofdjes en samengesponnen scheuten van zwarte toorts. Eckstein (1933) geeft als voedselplant voor de rups toorts (*Verbascum* sp.). De rups leeft in opgerolde en samengesponnen bladeren, maar ook in de stengel. Als vliegtijd voor de vlinder wordt opgegeven mei en juli; mogelijk zijn er dus twee generaties. De pop overwintert.

*Pyrausta nigrata* (Scopoli, 1763)

**materiaal** NH: Kennemerduinen, ten noorden van het Rietvlak en ten westen van De Zevenbosjes, 100.8-491, 12.viii.2005, CH, MK - LI: Posterholt, 28.vi.2003, MS.

De vlinder uit de Kennemerduinen werd overdag opgejaagd uit een pol tijm (*Thymus* sp.) en is alleen gefotografeerd. De foto laat weinig ruimte voor twijfel (helaas laat de kwaliteit publicatie niet toe). Beide zijn wel heel bijzondere waarnemingen. Er zijn in totaal elf vindplaatsen in ons land, uit Zuid- en Midden-Limburg en Noord-Brabant langs de Maas, in de omgeving van Nijmegen en Arnhem, langs de IJssel en in Noord-Drenthe, steeds maar met een enkel exemplaar. De laatste vangsten zijn uit

1972 en 1990, beide uit de Amsterdamse Waterleidingduinen.

*Diploseustis perieresalis* (Walker, 1859)

Van deze exotische soort is onlangs een Nederlands exemplaar gemeld in een overzicht over het voorkomen in Europa (Speidel et al. 2007). Het Nederlandse exemplaar kwam uit een bloemenwinkel en is daarom vrijwel zeker aangevoerd als rups of pop. Het betreft dus geen inheemse soort.

## Dankwoord

Wij danken de inzenders, leden van de sectie 'Snellen', inzenders van de Werkgroep Vlinderfaunistiek, Alexander Deelman en Berend de Vries van harte voor het leveren van gegevens. Wij danken ook Marja van der Straten, van de Plantenziektkundige Dienst te Wageningen voor aanvullende gegevens en tevens Cees Gielis en Jan Asselbergs die determinaties hebben verricht c.q. gecontroleerd bij sommige veder- en snuitmotten. Frans Groenen wordt van harte bedankt voor de vindplaatsgegevens van het Snellen-/Ter Haar-weekend in Noord-Brabant.

## Literatuur

- Agassiz DJL 1996. Yponomeutidae. In: The moths and butterflies of Great Britain and Ireland, 3. Yponomeutidae - Elachistidae. (Emmet AM ed): 39-114. Harley Books.
- Biesenbaum W 2002. Ein Beitrag zum Vorkommen der Arten *Elachista geminatella* (Herrich-Schäffer, 1855) und *Elachista tengstromi* Kaila, Bengtsson, Šulcs & Junnilainen, 2001 in Deutschland (Lep., Elachistidae). *Melanargia* 14: 14-17.
- Biesenbaum W 2003. Familie: Gelechiidae Stainton, 1854, Unterfamilie: Gelechiinae Stainton, 1854, Tribus: Apatetrini Le Marchand, 1947 (mit Fundortlisten, Fundortkarten un Farbbildungen). Die Lepidopterenfauna der Rheinlande und Westfalens 11: 1-151, pls. 1-12.
- Bland KP 1996. Elachistidae. In: The moths and butterflies of Great Britain and Ireland, 3. Yponomeutidae - Elachistidae. (Emmet AM ed): 339-410. Harley Books.
- Bland KP, Corley MFV, Emmet AM, Heckford RJ, Huemer P, Langmaid JR, Palmer SM, Parsons MS, Pitkin LM, Rutten T, Sattler K, Simpson ANB & Sterling PH 2002. Gelechiidae. In: The moths and butterflies of Great Britain and Ireland, 4(2). (Emmet AM & Langmaid JR eds): 224-254. Harley Books.
- Bradley JD, Tremewan WG & Smith A 1973. British tortricoid moths. Cochyliidae and Tortricidae: Tortricinae. The Ray Society.
- De Prins W 1998. Catalogue of the Lepidoptera of Belgium. Studiedocumenten van het K. B.I.N. 92: 1-236.
- De Prins W & Steeman C 2006. Catalogue of the Lepidoptera of Belgium. Vlaamse Vereniging voor Entomologie, <http://webhost.ua.ac.be/vve/Checklists/Lepidoptera/LepMain.htm> [bezocht op 5.i.2007].
- Doets C 1946. Lepidopterologische mededeelingen over 1939-'45. Entomologische Berichten 12: 84-91.
- Doets C 1949. Lepidopterologische mededeelingen over 1946-1948. Entomologische Berichten 12: 413-417.
- Eckstein K 1933. Die Schmetterlinge Deutschlands mit besonderer Berücksichtigung ihrer Biologie und wirtschaftlichen Bedeutung. 5. Die Kleinschmetterlinge Deutschlands. K.G. Lutz.
- Elsner GP, Huemer P & Tokár Z 1999. Die Palpenmotten Mitteleuropas (Lepidoptera, Gelechiidae). Bestimmung - Verbreitung - Flugstandort - Lebesweise der Raupen. Slamka.
- Emmet AM, Watkinson IA & Wilson MR 1985. Gracillariidae. In: The moths and butterflies of Great Britain and Ireland, 2. Cossidae - Heliodinidae. (Heath J & Emmet AM eds): 244-363, illustr. Harley Books.
- Emmet AM (ed) 1988. A field guide to the smaller British Lepidoptera. The British Entomological & Natural History Society.
- Emmet AM, Langmaid JR, Bland KP, Corley MFV & Razowski J 1996. Coleophoridae. In: The moths and butterflies of Great Britain and Ireland, 3. Yponomeutidae - Elachistidae. (Emmet AM ed): 126-338. Harley Books.
- Gielis C, Huisman KJ, Kuchlein JH, Nieuwerkerken EJ van, Wolf HW van der & Wolschrijn JB 1985. Nieuwe en interessante Microlepidoptera uit Nederland, voornamelijk in 1982 en 1983 (Lepidoptera). Entomologische Berichten 45: 89-104.
- Goater B 1986. British Pyralid moths. A guide to their identification. Harley Books.
- Huisman KJ, Kuchlein JH, Nieuwerkerken EJ van, Wolf HW van der, Wolschrijn JB & Gielis C 1986. Nieuwe en interessante Microlepidoptera uit Nederland, voornamelijk in 1984 (Lepidoptera). Entomologische Berichten 46: 137-156.
- Huisman KJ & Koster JC 1994. Nieuwe en interessante Microlepidoptera uit Nederland in de jaren 1988-1991 (Lepidoptera). Entomologische Berichten 54: 29-47.
- Huisman KJ & Koster JC 1995. Interessante Microlepidoptera uit Nederland in het jaar 1992 (Lepidoptera). Entomologische Berichten 55: 53-67.
- Huisman KJ & Koster JC 1996. Nieuwe en interessante Microlepidoptera uit Nederland in het jaar 1994 (Lepidoptera). Entomologische Berichten 56: 37-55.
- Huisman KJ & Koster JC 1997. Nieuwe en interessante Microlepidoptera uit Nederland in het jaar 1994 (Lepidoptera). Entomologische Berichten 57: 45-65.
- Huisman KJ & Koster JC 1998. Nieuwe en interessante Microlepidoptera uit Nederland in het jaar 1995 (Lepidoptera). Entomologische Berichten 58: 53-69.
- Huisman KJ & Koster JC 1999. Nieuwe en interessante Microlepidoptera uit Nederland in het jaar 1996 (Lepidoptera). Entomologische Berichten 59: 77-95.
- Huisman KJ & Koster JC 2000. Nieuwe en interessante Microlepidoptera uit Nederland in hoofdzak van de jaren 1997 en 1998 (Lepidoptera). Entomologische Berichten 60: 193-216.
- Huisman KJ, Koster JC, Nieuwerkerken EJ van & Ulenberg SA 2001. Nieuwe en interessante Microlepidoptera uit Nederland in het jaar 1999 (Lepidoptera). Entomologische Berichten 61: 169-199.
- Huisman KJ, Koster JC, Nieuwerkerken EJ van & Ulenberg SA 2003. Microlepidoptera in Nederland in 2000. Entomologische Berichten 63: 88-102.
- Huisman KJ, Koster JC, Nieuwerkerken EJ van & Ulenberg SA 2004. Microlepidoptera in Nederland in 2001-2002. Entomologische Berichten 64: 170-187.
- Huisman KJ, Koster JC, Nieuwerkerken EJ van & Ulenberg SA 2005. Microlepidoptera in Nederland in 2003. Entomologische Berichten 65: 30-42.
- Huisman KJ, Koster JC, Nieuwerkerken EJ van & Ulenberg SA 2006. Microlepidoptera in Nederland in 2004. Entomologische Berichten 66: 38-55.
- Kaila L, Bengtsson BÅ, Šulcs I & Junnilainen J 2001. A revision of the *Elachista regificella* Sircom-complex (Lepidoptera: Elachistidae). *Entomologica Fennica* 12: 153-168.
- Kaila L & Langmaid J 2005. The *Elachista regificella* Sircom complex (Lep.:Elachistidae) in Britain. *Entomologist's Record and Journal of Variation* 117: 187-193.
- Kaitila J, Flink J, Kahanpää J, Kerppola S, Albrecht A, Hulden L & Piirainen T 1996. Suomen jäytäjakoit (Lepidoptera:Gelechiidae). *Gelechiidae-moths of Finland* (Lepidoptera: Gelechiidae). Suomen Perhostutkijain Seura ry, [http://www.perhostutkijainseura.fi/sps\\_gelechiidae.html](http://www.perhostutkijainseura.fi/sps_gelechiidae.html) [bezocht op 10.i.2007].
- Karsholt O & Razowski J, (Eds.), 1996. The Lepidoptera of Europe. A distributional checklist. Apollo Books.
- Karsholt O & Nieuwerkerken EJ van 2004. Fauna Europaea: Lepidoptera, Moths. - Fauna Europaea version 1.1. Fauna Europaea, <http://www.faunaeur.org/> [bezocht op 10.i.2007].
- KNMI KD 2006. Jaar 2005: zeer warm, zeer zonnig en de normale hoeveelheid neerslag. KNMI, [http://www.knmi.nl/klimatologie/maand\\_en\\_seizoenoverzichten/jaar/jaar05.html](http://www.knmi.nl/klimatologie/maand_en_seizoenoverzichten/jaar/jaar05.html) [bezocht op 2.xi.2006].
- Koster JC & Nieuwerkerken EJ van 2003. Index op jaaroverzichten Nederlandse Microlepidop-

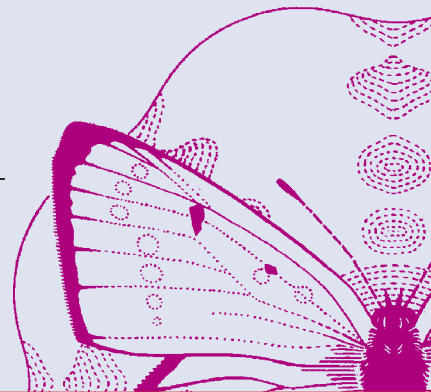
- tera, 1983-2000. Franje 6(11): 24-48.
- Kuchlein JH, Gielis C, Huisman KJ, Nieukerken EJ van, Wolf HW van der & Wolschrijn JB 1988. Nieuwe en interessante Microlepidoptera uit Nederland, voornamelijk in 1985 (Lepidoptera). Entomologische Berichten 48: 69-81.
- Kuchlein JH & Donner JH 1993. De kleine vlin-  
ders: Handboek voor de faunistiek van de  
Nederlandse Microlepidoptera. Pudoc.
- Langohr G 1977. Nieuwe en minder gewone Lepi-  
doptera voor de Nederlandse fauna. Ento-  
mologische Berichten 37: 133-137.
- Langohr GR 1979. Nieuwe en minder gewone  
Lepidoptera voor de Nederlandse fauna. Ento-  
mologische Berichten 39: 121-123.
- Lempke BJ 1961. Catalogus der Nederlandse  
Macrolepidoptera (Achtste supplement).  
Tijdschrift voor Entomologie 104: 111-186,  
pls. 9-12.
- Leraut P 2002. Contribution à l'étude des Phyci-  
tinae (Lepidoptera, Pyralidae). Nouvelle Re-  
vue d'Entomologie 19: 141-177.
- Nieukerken EJ van 1982. New and rare Nepticu-  
lidae in the Netherlands (Lepidoptera). Ento-  
mologische Berichten 42: 104-112.
- Nieukerken EJ van 1990. Opostegidae. In: The  
Nepticulidae and Opostegidae (Lepidoptera)  
of NW Europe (Johansson R, Nielsen ES,  
Nieukerken EJ van & Gustafsson B eds):  
357-372.
- Nieukerken EJ van, Gielis C, Huisman KJ, Koster  
JC, Kuchlein JH, Wolf HW van der & Wol-  
schrijn JB 1993. Nieuwe en interessante Mi-  
crolepidoptera uit Nederland (Lepidoptera).  
Nederlandse Faunistische Mededelingen 5:  
47-62.
- Nieukerken EJ van, Schreurs AEP, Stiphout ML  
van & Ellis WN 2006. *Stigmella aceris* (Lepi-  
doptera: Nepticulidae), een nieuwe mineer-  
mot van esdoorns in Nederland en België.  
Entomologische Berichten 66: 174-180.
- Pelham-Clinton EC 1985. Hieroxestidae. In: The  
moths and butterflies of Great Britain and  
Ireland, 2. Cossidae - Heliodontidae. (Heath J  
& Emmet AM eds): 240-243. Harley Books.
- Razowski J 2001. Die Tortriciden (Lepidoptera,  
Tortricidae) Mitteleuropas, Bestimmung -  
Verbreitung - Flugstandort - Lebensweise  
der Raupen. F. Slamka.
- Rennwald E, Rodeland J, Buchner P, Mech C, Res-  
sler R & Vogel H 2006. Lepiforum: Bestim-  
mung von Schmetterlingen (Lepidoptera)  
und ihren Präimaginalstadien. Lepiforum  
e.V., <http://www.lepiforum.de/> [bezocht op  
7.i.2007].
- Rutten T 1999. The genus *Bryotropha* in the Net-  
herlands (Lepidoptera: Gelechiidae). Neder-  
landse Faunistische Mededelingen 9:  
79-102.
- Speidel W, Nieukerken EJ van, Honey MR & Kos-  
ter JC 2007. The exotic pyraloid moth *Diplop-  
seustis perieresalis* (Walker) expanding in the  
West Palaearctic Region (Crambidae: Spilo-  
melinae). Nota Lepidopterologica 29:  
185-192.
- Vorst OFJ & Fokker JD 1998. EIS-kaart, 1.5. Com-  
puterprogramma voor windows.

Ontvangen 29 januari 2007, geaccepteerd 7 fe-  
bruari 2007.

## Summary

### Microlepidoptera in The Netherlands in 2005

In this 17th annual report we record three species new for The Netherlands: *Isophrictis anthemidella* (Gelechiidae) and *Paracorsia repandalis* (Crambidae) from the province of Limburg, and *Eana argentana* (Tortricidae) from Noord-Brabant. The following remarkable findings are reported: *Oinophila v-flava* (Tineidae), found for the first time in a long period and new for Gelderland, two rare miners of common broom (*Cytisus scoparius*), *Micrurapteryx kollariella* and *Phyllonorycter scopariella* (Gracillariidae) were found in numbers in the National Park Meinweg, Limburg, *Elachista geminatella* (Elachistidae), earlier recorded under the name *E. regificella*, is reported for the first time outside Limburg, *Mirificarma interrupta* (Gelechiidae), also found near common broom in the National Park Meinweg, *Argyroploce arbutella* (Tortricidae) found in two localities after several years of absence, and the ninth locality of *Paralipsa gularis* (Pyralidae). In total we report 117 species and 48 new provincial records, particularly for the northern provinces.



K.J. Huisman  
Patrijzenlaan 4  
8091 BK Wezep

J.C. Koster & E.J. van Nieukerken  
Nationaal Natuurhistorisch Museum Naturalis  
Postbus 9517  
2300 RA Leiden  
kosterj@naturalis.nl / nieukerken@naturalis.nl

W.N. Ellis  
Zoölogisch Museum Amsterdam  
Plantage Middenlaan 64  
1018 DH Amsterdam