

Wespen; de gevleugelde tijgers uit het rijk der insecten (2)

Peter Elshout

Geen monotoon rijtjeshuis maar bouwwerken naar de wens en op individueel initiatief van de bewoners.

Geen wespennest is gelijk. Afhankelijk van de soort wesp worden er verschillende bouwmaterialen gebruikt. Een grove splitsing is te maken in soorten die verweerde houtsoorten gebruiken en soorten die hun nest maken van vermolmd hout. Onze grootste wesp, de hoornaar en de kleinste van onze wespen, de gewone wesp gebruiken verweerde houtsoorten voor de bouw van hun nest. De andere soorten, de middelste wesp, Duitse wesp, rode wesp, Saksische wesp, boswesp, Noorse wesp en de Gallische wesp, gebruiken voor de bouw van hun nesten vermolmd en verrot hout. Ook worden door beide groepen andere bouwstoffen gebruikt zoals groene plantendelen, textiel, bamboe en vele andere bruikbare componenten. De vaak opvallende kleuren en streeptekeningen in de

nesten laten dit duidelijk zien. Twee van de negen soorten, de middelste wesp en de Saksische wesp, bouwen altijd een vrij, in het zicht hangend nest. De middelste wesp is een buitenbeentje in zijn opzichtige manier van nesten bouwen. Deze nesten zijn niet alleen in struiken te vinden maar ook onder dakgoten, carports en in raamnissen. De voorkeur van de Saksische wesp gaat uit naar minder opzichtige en meer beschaduwde ruimtes. Het nest van deze wesp is onopvallend grijs van kleur. Dat van zijn aanzienlijk grotere familielid vertoont golvende patronen van grijze, witte en groene lijnen en wordt in een later stadium voorzien van een tuitvormige in- en uitvliegopening. Alle andere soorten wespen bouwen bij voorkeur in donkere holtes of beschaduwde ruimten. Door de manier van bouwen kunnen het zeer indrukwekkende bouwwerken zijn, qua structuur, tekening, kleurschakering en vormgeving. De nesten van de gewone wesp kunnen zowel in horizontale als in verti-

146

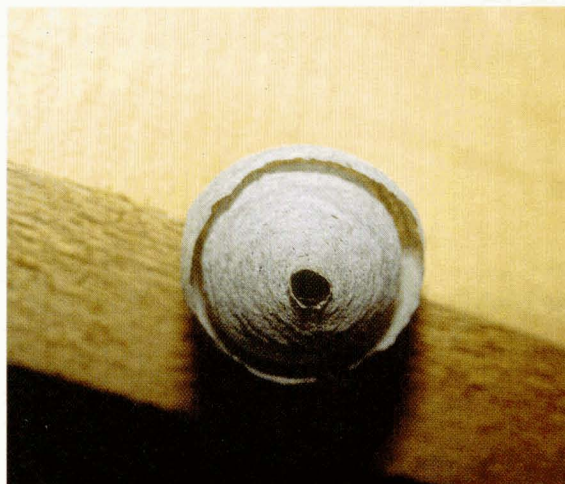


Wespenkoningin in haar winterslaaphouding. (Foto's: Peter Elshout)

cale richting of peervormig gebouwd worden. Opvallend is de mosselstructuur en de variaties in kleuren die de variabiliteit laten zien van de persoonlijke voorkeur voor bouwmaterialen. De Duitse wesp maakt vaak zeer indrukwekkende bouwsels, zilvergrijs van kleur, niet glad afgewerkt maar voorzien van vele uitbouwsels. Nesten in beperkte holtes, in de grond of ergens in een bovengrondse ruimte, zijn aangepast aan de ruimte en minder of niet voorzien van deze opzichtige aanbouwsels. Bij alle wespen gaat voor de bouw van hun nest, de voorkeur uit naar warme, mogelijk door de zon beschenen ruimten. Holtes in door de zon beschenen daken, holtes in muren, ruimten tussen vloeren, in verlaten ondergrondse muizenesten, in vogelnestkasten, in mestcontainers, in opgerolde tapijten, tussen opgeslagen kussens maar ook boven de ketel van de warmwatervoorziening of tussen radiatorleidingen zijn geliefde plaatsen voor wespennesten. Ook de hoornaarkoningin is veelzijdig in de keuze van de plaats van haar nestbouw. Naast vrijhangende nesten onder dakspitsen, al of niet in het daglicht, gaat haar interesse uit naar grote, maar ook kleinere vogelnestkasten en holtes in bomen. De nestopening is wel direct aangesloten op de buitenwereld. Afhankelijk van de grootte van de ruimte en het voedselaanbod kunnen hoornaarnesten indrukwekkende bouwwerken zijn, waarvan de buitenzijde met veel uitbouwsels is versierd. Opvallend aan een vrij hangend hoornaarnest is de grote open onderzijde. Je kijkt letterlijk tegen de gehele laatst gebouwde raat aan. Deze open bouw wordt meestal eind september, op een kleine opening na, dicht gebouwd als wind en koude luchtstromingen de warmtehuishouding verstoren. Alle wespennesten zijn bouwsels die maar één seizoen gebruikt worden.

Een koningin zonder onderdanen

Iedere koningin van welke sociale wespesoort dan ook zal in de periode na het uiteenvallen van het volk waarin ze geboren is, als éénling de winter ingaan en pas haar hofstaat krijgen nadat zij zelf, ergens in de maand mei, een nestje heeft gebouwd en daarin haar adulte nakomelingen heeft zien uitlopen. In een op coma lijkende toestand waarin haar stofwisseling bijna tot nul is teruggebracht en haar bloedvloeistof is voorzien van glycerol om haar te beschermen tegen bevriezing, overleeft zij als éénling strenge winters. Tijdens deze passieve overwintering ligt ze met haar pootjes om haar vleugeltjes heen geslagen. Temperatuurschommelingen, vocht en mechanische storingen vormen voor deze overwinteraars levensbedreigende situaties. Wespinkoninginnen zijn veelvuldig te vinden



Een wespennestje, met een miniraatje en een hand vol cellen, niet veel groter dan een pingpongballetje.

tussen (open)hardhout. Als ze zich niet goed genoeg verstoppen zijn ze een gemakkelijke prooi voor spitsmuizen en andere insectenetters. Je kunt ze goed laten overwinteren in een vriezer, om ze dan vervolgens op een mooie dag in mei op een beschutte plek in de natuur neer te leggen. Dan is het wonderlijk om te zien hoe ze opgewarmd door de zon ontwaken uit hun winterse toestand en het luchtruim kiezen. Uit hun winterslaap ontwaakte koninginnen zullen direct op zoek gaan naar voedsel. Wespinkoninginnen zijn dan waar te nemen op voorjaarsbloeiërs met een hoge nectarspiegel, bereikbaar voor de korte wespentong. Met voldoende brandstof wordt vervolgens naar een geschikte plaats gezocht om een nestje te bouwen. De daarop volgende fase is de moeilijkste in haar bestaan. Zij moet voor zich zelf zorgen, bouwen, eitjes leggen, haar broed warmen en ook nog tussendoor op jacht gaan om haar larven met eiwitrijk insectenvlees te kunnen voeden. In vergelijking met een bijenkoningin is zij veel beter uitgerust. Zij heeft alle zintuigen en werktuigen om alleen 'als volk' te kunnen functioneren. Ruim drie weken nadat zij haar eerste eitje legde, zal zij haar eerste onderdanen en leden van haar toekomstige hofstaat mogen begroeten. De broedcyclus bij wespen is minder strak omljnd dan die van de honingbij. Lage temperaturen kunnen de broedcyclus vertragen. Lange perioden van heet en droog weer kunnen een broedstop teweeg brengen en de ontwikkeling van het wespennest vertragen.