

Voeropname en conditie van de zeugen

Carola van der Peet-Schwing

In de nieuwe systeemvergelijking kunnen niet alle zeugen individueel gevoerd worden. De mogelijke gevolgen hiervan voor de conditie van de **zeugen en de** reproductieresultaten worden in dit deel van het onderzoek bekeken.

In alle vier de bedrijfssystemen worden de guste en dragende zeugen volgens voerschema gevoerd met zeugenkorrel dracht. Er worden meerdere voerschema's voor de zeugen gebruikt, namelijk een standaardvoerschema voor de nulde worpszeugen, een standaardvoerschema voor de oudereworpszeugen en daarnaast voerschema's voor schrale zeugen. In de individuele huisvesting en in de groepshuisvesting met voerstation wordt per zeug, afhankelijk van worpnummer en van conditie van de zeug, bekeken volgens welk voerschema de betreffende zeug gevoerd moet worden. In de twee andere systemen met groepshuisvesting is dit maar ten dele mogelijk. De zeugen worden gehouden in produktiegroepen waarbij alle zeugen in de groep dezelfde hoeveelheid voer verstrekt krijgen. Het niet individueel kunnen voeren van zeugen kan gevolgen hebben voor de conditie van de zeugen en kan daarmee mogelijk van invloed zijn op de reproductieresultaten. In het onderzoek wordt nagegaan of er verschillen bestaan in conditie (= gewicht en spekdikte) en in de verstrekte hoeveelheden voer en water aan de zeugen in de verschillende bedrijfssystemen en of dit mogelijk gevolgen heeft voor de reproductieresultaten.

Voerverstrekking

Alle opfokzeugen worden op dezelfde wijze gevoerd. Tot een leeftijd van 154 dagen worden de opfokzeugen onbeperkt gevoerd via brijbakken. Daarna worden ze, totdat ze op een leeftijd van 217 dagen naar één van de dek/drachtafdelingen verplaatst worden, volgens voerschema gevoerd via troggen. Het voerschema begint met 2,3 EW per dag en eindigt met 2,7 EW per dag. Gedurende de laatste twee weken voor de verwachte inseminatiedatum worden de dieren op een hoog voerniveau gevoerd.

De guste zeugen worden eveneens op een hoog voerniveau gevoerd. Ze krijgen maximaal zeven dagen 3,5 kg voer/dag verstrekt. Daarna wordt het voerniveau afhankelijk van het worpnummer verlaagd naar 2,1 of 2,2 kg.

De voerschema's worden niet gecorrigeerd voor temperatuur omdat de ruimtetemperatuur zo ingesteld is dat de dieren nooit beneden de comfortzone gehuisvest worden. De individueel gehuisveste zeugen en de zeugen in groepshuisvesting met voerstation worden, afhankelijk van het worpnummer, gevoerd volgens deze voerschema's. De individueel gehuisveste zeugen worden tweemaal daags gevoerd.

De standaardvoerschema's voor denulde- en oudereworpszeugen zien er als volgt uit:

	nulde worpszeugen	oudereworpszeugen
eerste 30 dagen van de dracht	2,1 kg voer/dag	2,2 kg voer/dag
dag 31 tot en met dag 60	2,3 kg voer/dag	2,4 kg voer/dag
dag 61 tot en met dag 85	2,7 kg voer/dag	2,8 kg voer/dag
dag 86 tot dag van werpen	3,1 kg voer/dag	3,4 kg voer/dag
dag van werpen	0,5 kg voer/dag	0,5 kg voer/dag

De zeugen in groepshuisvesting met voerstation kunnen het voer in één keer opnemen waarbij 's middags om 15.30 uur de voerbeurt voor die dag ingaat. In de voerligboxen met uitloop worden alle zeugen tweemaal daags gevoerd volgens het voerschema voor de oudereworpszeugen. In het Biofix-systeem worden de produktiegroepen van gemiddeld 14 dieren opgesplitst in een groep van vijf dieren en één van negen dieren. De kleine groep dieren bestaat hoofdzakelijk uit nuldeurpszeugen en deze worden op een lager voerniveau gevoerd. De zeugen in het Biofix-systeem worden eveneens tweemaal daags gevoerd.

De lacterende zeugen worden tweemaal daags gevoerd met lactozeugenvoer. De voerschema's voor de eerste- en oudereworpszeugen zijn respectievelijk 1,5 kg voer + 0,5 kg voer/big en 2,0 kg voer + 0,5 kg voer/big.

Drinkwaterverstrekking

De individueel gehuisveste zeugen krijgen tweemaal 1 uur per dag water verstrekt. De nippels worden aangesloten op het moment dat de dieren het voer verstrekt krijgen en worden één uur later weer afgesloten.

De zeugen in groepshuisvesting kunnen onbeperkt water opnemen, Tijdens de zoogperiode kunnen de dieren eveneens onbeperkt water opnemen,

Conditiebepaling

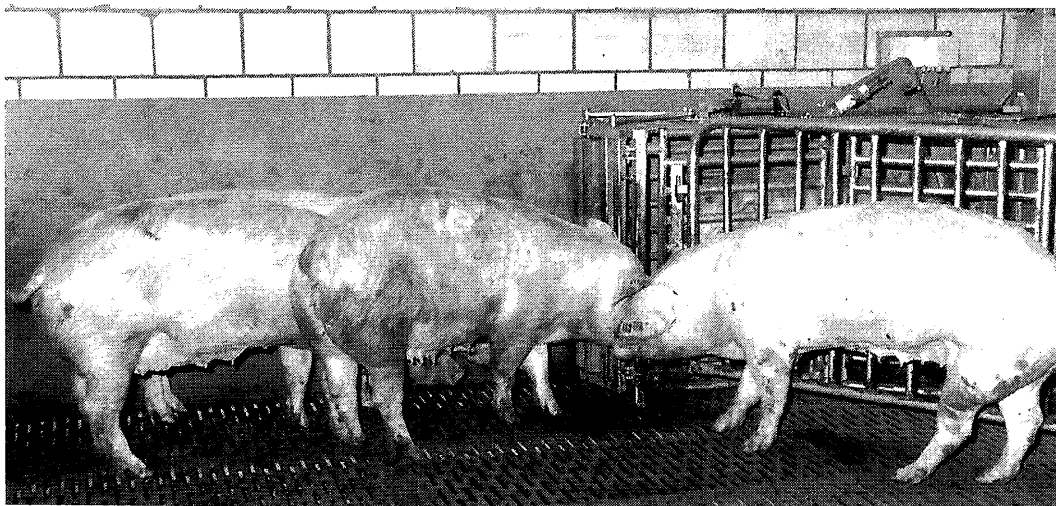
De conditiebepaling bestaat uit het wegen van de dieren en uit spekdikte meten. De spekdikte wordt op drie plaatsen gemeten. De zeugen worden gewogen en de spekdikte wordt gemeten op het moment dat de zeugen verplaatst worden naar de kraamstal en op de dag van spenen. Uit de eerdere systeemvergelijking is gebleken dat de jonge zeugen in de groepshuisvesting met voerstation achterbleven in gewicht ten opzichte van zeugen in de voerligboxen.

De oudere zeugen in de groepshuisvesting waren daarentegen zwaarder. Dit werd voor een deel verklaard door een te hoge voersnelheid in het voerstation voor de jonge zeugen waardoor er restvoer overbleef. Dit restvoer werd opgevreten door de oudere zeugen. In de nieuwe systeemvergelijking is dit aangepast door de voersnelheid voor de jonge zeugen te verlagen en door het installeren van een trogklep.

Gegevensverzameling

In dit deelproject worden de volgende gegevens verzameld:

- verstrekte hoeveelheid voer per zeug;
- gewicht en spekdikte bij eerste verplaatsing naar de delddrachtsafdeling, bij verplaatsen naar de kraamstal en bij spenen;
- totale verstrekte hoeveelheid drinkwater per afdeling. ■



Het voeren van zeugen in groepshuisvesting met voerstation