

Arbeid en lichamelijke klachten bij varkenshouders

Esther Hartman en Peter Roelofs, PV; Huub Oude Vrielink, IMAG-DLO

De totale arbeidsinzet op varkensbedrijven is gemiddeld ruim 11 uur per dag, waarvan de varkenshouder 7 uur voor zijn rekening neemt. De helft van de varkenshouders heeft lichamelijke klachten. Dit blijkt uit een vragenlijst die door 1039 varkenshouders is beantwoord.

Het Praktijkonderzoek Varkenshouderij en IMAG-DLO onderzoeken met behulp van een enquête de relatie tussen arbeid en gezondheid van varkenshouders. Voorafgaande aan de enquête zijn varkenshouders benaderd met een korte vragenlijst over het wel of niet deel willen nemen aan de enquête en over de bedrijfsomvang, de arbeidsinzet en het hebben van klachten aan het bewegingsapparaat (lichamelijke klachten).

Doel van deze vragenlijst is allereerst het geven van een beeld van de bedrijven ten opzichte van alle varkensbedrijven in Nederland. Ten tweede kunnen verschillen tussen varkenshouders die deel willen nemen aan de enquête (in dit artikel de 'deelnemers') en varkenshouders die dit niet willen ('niet-deelnemers') naar voren komen. Tenslotte wordt bij de vraag naar lichamelijke klachten onderscheid gemaakt in bedrijfstypen.

Met medewerking van de regionale standsorganisaties en LTO Nederland is aan een derde deel van de varkenshouders met minimaal 75 zeugen of 500 vleesvarkens een vragenlijst gestuurd (in totaal 2174). Hiervan hebben 1039 varkenshouders (47,8%) de vragenlijst teruggestuurd. Van deze groep wilden 659 varkenshouders wel en 380 varkenshouders niet meewerken aan de enquête.

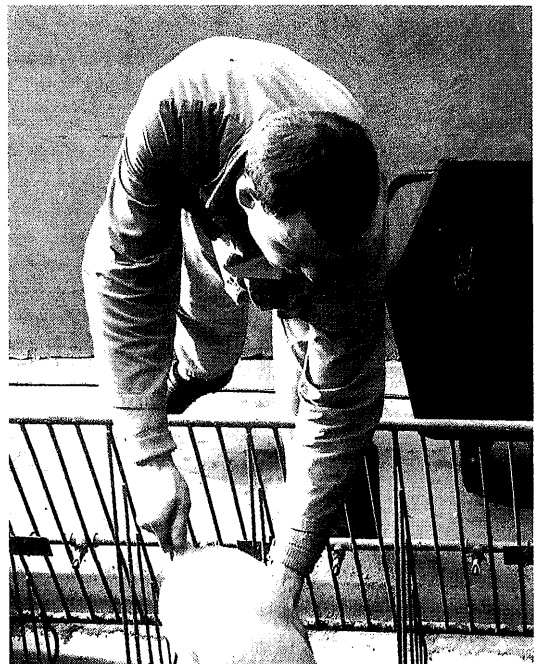
Bedrijfstypen, bedrijfsomvang en arbeidsinzet

De deelnemersgroep bestaat voor 22% uit bedrijven met alleen zeugen en voor 19% uit bedrijven met alleen vleesvarkens. In de niet-deelnemersgroep zijn deze percentages respectievelijk 22% en 27%. De niet-deelnemersgroep bestaat dus uit relatief minder bedrijven met zowel vleesvarkens als zeugen en meer vleesvarkensbedrijven. Volgens de landbouwtelling (1995) heeft 28% van de bedrijven met minimaal 500 vleesvarkens alleen vleesvarkens. De deelnemersgroep bevat dus relatief weinig gespecialiseerde vleesvarkensbedrijven. Het aantal

bedrijven met alleen zeugen is voor beide groepen vergelijkbaar met gegevens van de landbouwtelling (1995). Het aantal grote bedrijven (meer dan 200 zeugen tezamen met meer dan 1000 vleesvarkens) is in beide groepen relatief hoog.

In tabel I is voor de deelnemers en de niet-deelnemers de arbeidsinzet voor varkenshouders, echtgenoten, kinderen en overige werknemers uitgesplitst.

De totale arbeidsinzet is gemiddeld 11,5 uur per dag. Op bedrijven van deelnemers wordt 0,6 uur per dag meer gewerkt dan op bedrijven van niet-deelnemers. Dit hangt mogelijk samen met verschillen in bedrijfsomvang. Verder werken op bedrijven van deelnemers vaker 'overige werknemers', zoals ouders of betaalde werknemers.



Bron: Misset/Boerderij

Op basis van de gegevens van de vragenlijst is de relatie bepaald tussen bedrijfsomvang en arbeidsinzet voor verschillende bedrijfstypen. Op een bedrijf met 210 zeugen werkt men in totaal gemiddeld 11,2 uur per dag, terwijl men op een bedrijf met 2600 vleesvarkens 8,5 uur werkt. Een gesloten bedrijf van 150 zeugen en 1000 vleesvarkens heeft een gemiddelde arbeidsinzet van 12,1 uur per dag.

Lichamelijke klachten

Van de varkenshouders die de vragenlijst hebben ingevuld, heeft 49% lichamelijke klachten. Het is opvallend dat de deelnemers meer klachten hebben dan de niet-deelnemers. De percentages zijn respectievelijk 54% en 38%. Varkenshouders met klachten lijken eerder bereid deel te nemen aan de enquête dan varkenshouders zonder klachten. De verdeling naar type klachten per bedrijfstype is weergegeven in tabel 2. De meeste klachten van varkenshouders

komen voor op bedrijven met zowel zeugen als vleesvarkens en de minste klachten worden gevonden op gespecialiseerde vleesvarkensbedrijven. Rugklachten en neldschouderklachten zijn de meest voorkomende klachten op alle bedrijfstypen.

Conclusie

Varkenshouders die de vragenlijst hebben ingevuld, hebben vaak grote bedrijven met zowel zeugen als vleesvarkens. De totale arbeidsinzet op de bedrijven is ruim 11 uur per dag. Ongeveer de helft van de varkenshouders heeft lichamelijke klachten, waarbij neldschouderklachten en rugklachten het meest voorkomen. Varkenshouders die bereid zijn deel te nemen aan een enquête voor vervolgonderzoek hebben vaker lichamelijke klachten dan niet-deelnemende varkenshouders. Het bedrijfstype lijkt geen duidelijke relatie te hebben met de aanwezigheid van lichamelijke klachten. ■

Tabel 1: Arbeidsinzet op de bedrijven van deelnemers en niet-deelnemers

	Deelnemers		Niet-deelnemers	
	Percentage(+)	Uren per dag (gem.)	Percentage(*)	Uren per dag (gem.)
Totaal		11,8		11,2
Varkenshouders	100	7,0	100	6,3
Echtgenoten	55,3	2,8	53,9	2,6
Kinderen	20,1	4,5	22,0	4,3
Overige werknemers	32,9	7,5	23,0	5,8

* Percentage van de bedrijven waarop categorieën arbeidskrachten werkzaam zijn

Tabel 2: Percentage varkenshouders met lichamelijke klachten en type klachten per bedrijfstype

Klachten	Zeugenbedrijven	Vleesvarkensbedrijven	Bedrijven met zeugen en vleesvarkens
Algemeen(*)	44,7	43,6	52,1
waarvan: nek/schouder	42,0	42,7	33,4
rug	59,1	51,2	60,5
arm/hand	19,3	24,4	23,3
been/voet	39,8	26,8	32,3

* Antwoord op de vraag of men fysieke klachten heeft of niet