

Het management bij vroeg gespeende en langdurig g u s t e z e u g e n

Gisabeth Binnendijk, PV; Anita Hoofs/VPB-S en Margo Vonk, PV

Bij vroeg gespeende zeugen lijkt het interval spenen - eerste bronst één tot enkele dagen langer te zijn dan bij zeugen met een normale zoogperiode. Drie weken na eerste bronst komt 85 tot 90 procent van de zeugen weer in bronst, zes weken na eerste bronst is circa 73 procent van de zeugen weer berig gezien. De rest van de zeugen is binnen negen weken na eerste bronst wel weer berig gezien, maar komt onregelmatig terug.

Begin juni 1997 zijn in het kader van de varkenspest twee nieuwe noodmaatregelen afgekondigd in delen van Zuid-Nederland, te weten het euthanaseren van zuigende biggen en het inseminatieverbod. In de praktijk zijn er vele vragen betreffende het (regelmatig) in bronst blijven komen van zeugen, de te hanteren voerschema's voor een gewenste conditie en de te gebruiken inseminatiestrategie voor vroeg gespeende en langdurig guste zeugen. Op het proefbedrijf in Sterksel, waar men zowel met het euthanaseren van zuigende biggen als met het inseminatieverbod te maken heeft, is een uitgebreid onderzoek naar het in bronst komen en blijven komen van zeugen gestart. Op het proefbedrijf in Rosmalen, waar geen inseminatieverbod geldt, worden twee inseminatiestrategieën bij vroeg gespeende zeugen (zoogperiode van 3 tot 17 dagen) met elkaar vergeleken. De zeugen worden ofwel in de eerste ofwel in de tweede bronst na spenen geïnsemineerd, waarbij het effect op weer in bronst komen, partuspercentage van eerste inseminatie en toomgrootte van de volgende worp worden onderzocht.

Er zijn veel vragen met betrekking tot de te verstrekken hoeveelheid voer aan de guste zeugen. Op de proefbedrijven worden de jongere zeugen iets boven onderhoud gevoerd en de oudere zeugen op onderhoudsniveau. Regelmatig is de conditie bepaald: als maat voor het conditieverloop is gekozen voor het meten van gewicht en spekdikte.

Wanneer het inseminatieverbod in Sterksel wordt opgeheven, zullen verschillende strategieën worden vergeleken om de zeugen (weer) in bronst en drachtig te krijgen. Deze strategieën zullen betrekking hebben op extra beerstimulatie (dagelijkse be-

righeidscontrole met of zonder beer) tijdens de gustedperiode en het wel of niet gebruiken van het bronstregulerende middel Regumate®. Het effect op het weer in bronst komen, het partuspercentage van eerste inseminatie en de toomgrootte van de volgende worp zullen worden nagegaan.

De in dit artikel beschreven resultaten betreffen de eerste ervaringen. Deze zijn gebaseerd op zeugen die maximaal 80 dagen geleden zijn gespeend. In een volgende uitgave van het Praktijkonderzoek Varkenshouderij zal op dit onderzoek en de resultaten worden teruggekomen.

Onderzoek Sterksel

Ten aanzien van de berigheid zijn twee groepen zeugen met elkaar vergeleken: een groep zeugen ►



Bron: Misset/Boerderij
Controle op de berigheid

met een gangbare zoogperiode van ten minste 24 en ten hoogste 32 dagen en een groep zeugen met een korte zoogperiode van ten minste 3 en ten hoogste 17 dagen. De zeugen zijn na euthanasie van de biggen op dezelfde of de volgende dag verplaatst naar de dekstal. Vanaf spenen is aan de eersteworpszeugen 1,8 tot 2,0 kg en aan de oudereworpszeugen 2,0 tot 2,2 kg voer (EW= 1,00) verstrekt. Voor het proefbedrijf in Sterksel geldt nog steeds een vervoers- en inseminatieverbod. Er worden daarom nog steeds nieuwe zeugen aan de proef toegekend.

De eerste resultaten met betrekking tot het in bronst komen van de zeugen zijn weergegeven in figuur 1. Binnen 14 dagen na spenen is circa 81% van de zeugen met een normale zoogperiode en circa 88% van de zeugen met een korte zoogperiode weer in bronst gekomen. Het interval spenen - eerste bronst is bij vroeg gespeende zeugen over het algemeen één tot enkele dagen langer dan bij een normale zoogperiode. Na dag 14 na spenen is het merendeel van de overige zeugen spontaan in bronst gekomen. Van alle zeugen die een eerste bronst hebben getoond is circa 88% tussen dag 18 en dag 25 (21 +/- 4 dagen) na eerste bronst weer berig gezien. De lengte van het interval spenen - eerste bronst lijkt daarbij niet duidelijk van invloed. Tussen dag 34 en

dag 50 (42 +/- 8 dagen) na voor het eerst in bronst te zijn gezien is circa 73% van de zeugen berig gezien. Tot nu toe zijn alle zeugen binnen 60 dagen na eerste bronst weer berig gezien, maar een deel daarvan is onregelmatig in bronst gekomen.

Alle zeugen worden vanaf spenen tot en met de volgende worp iedere vier weken gewogen. Ook wordt de spekdikte gemeten. Van de zeugen die al meer dan 8 weken (normale zoogperiode) en meer dan 4 weken (korte zoogperiode) zijn gespeend, is het conditieverloop vermeld in tabel 1.

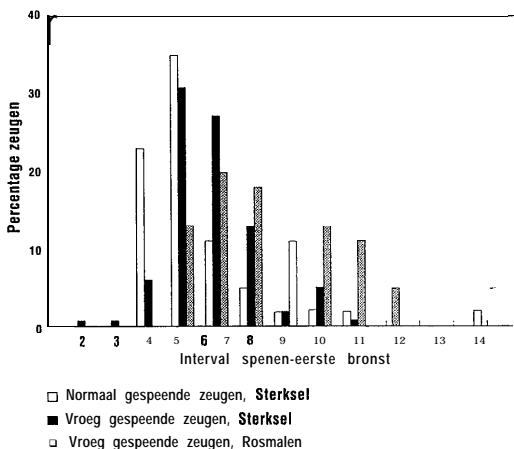
De zeugen met een normale zoogperiode hadden na circa 8 weken weer ongeveer hetzelfde gewicht als bij spenen, de spekdikte was na 4 weken gemiddeld gezien al toegenomen. De vroeg gespeende zeugen hadden 4 weken na spenen zowel een iets lager gewicht als wat dunner spek dan bij spenen.

Onderzoek Rosmalen

In Rosmalen zijn de biggen 's middags geëuthanaseerd en de zeugen zijn de daaropvolgende dag verplaatst naar de dekstal. Vanaf spenen tot inseminatie is aan de eersteworpszeugen 2,0 kg en aan de oudereworpszeugen 2,2 kg voer (EW=1,00) verstrekt. Vanaf inseminatie is het gebruikelijke voerschema gehanteerd.

Omdat vanaf medio juli 1997 het vervoersverbod voor het proefbedrijf in Rosmalen is versoepeld en de noodmaatregel van het euthanaseren van zui-gende biggen is ingetrokken, is besloten geen nieuwe zeugen meer aan het onderzoek toe te kennen. In totaal zijn 61 zeugen in dit onderzoek betrokken. In Rosmalen is 93% van de vroeg gespeende zeugen binnen 14 dagen na spenen weer berig gezien. Van alle na het spenen weer in bronst gekomen zeugen, die in de eerste bronst niet geïnsemineerd zijn, is 97% binnen 42 dagen na eerste bronst spontaan voor de tweede keer berig gezien, waaraan 86% tussen 18 en 25 dagen na eerste bronst.

Om een beeld te krijgen van het conditieverloop van de zeugen in de gustomperiode en de vroege dracht zijn vanaf spenen tot en met 8 weken na spenen elke twee weken gewicht en spekdikte bepaald. De resultaten van deze metingen staan in tabel 2.



Figuur 1: Interval spenen - eerste bronst van zeugen die binnen 14 dagen na spenen in bronst zijn gekomen

De vroeg gespeende zeugen die in de eerste bronst na spenen zijn geïnsemineerd hadden na 4 tot 6 weken weer ongeveer hetzelfde gewicht en dezelfde spekdikte als bij spenen. Zowel gewicht als spekdikte namen daarna toe. Van de zeugen die zijn geïnsemineerd in de tweede bronst was het gewicht na 4 tot 6 weken weer ongeveer op hetzelfde niveau als bij spenen. De spekdikte was na circa 8 weken weer op dat niveau.

Eerste indrukken

- Het interval spenen - eerste bronst lijkt bij vroeg gespeende zeugen één tot enkele dagen langer te zijn dan bij zeugen met een normale zoogperiodelengte. Een groot gedeelte van de zeugen is

binnen 14 dagen na spenen weer berig gezien.

Circa 88 procent van de zeugen komt na de eerste bronst tussen 18 en 25 dagen weer in bronst. Dit lijkt niet of nauwelijks door de lengte van het interval spenen - eerste bronst beïnvloed te worden. Circa 73 procent van de zeugen is 6 weken +/- 8 dagen na de eerste bronst berig gezien. Binnen negen weken na eerste bronst is bij alle zeugen een tweede bronst waargenomen. Een deel van de zeugen komt dus onregelmatig in bronst.

- Bij een voerniveau gedurende gestperiode van 1,8 tot 2,0 kg per dag voor eersteworpszeugen en 2,0 tot 2,2 kg per dag voor oudereworpszeugen lijken de zeugen de eerste twee maanden na het spenen goed in conditie te blijven. ■

Tabel 1: Conditieverloop van de gespeende zeugen in Sterksel

	normale zoogperiode		korte zoogperiode	
	gewicht (kg)	spekdikte (mm)	gewicht (kg)	spekdikte (mm)
aantal zeugen	31	31	35	35
bij spenen	199	12,0	227	17,1
na 4 weken	195	12,4	223	16,0
na 8 weken	200	13,2	1	1

1: nog niet bekend

Tabel 2: Conditieverloop van de gespeende zeugen in Rosmalen

	inseminatie in eerste bronst		inseminatie in tweede bronst	
	gewicht (kg)	spekdikte (mm)	gewicht (kg)	spekdikte (mm)
Aantal zeugen	30	30	30'	30'
bij spenen	212	17,1	202	15,9
na 2 weken	200	16,8	193	15,3
na 4 weken	209	17,0	200	15,3
na 6 weken	213	17,7	206	15,3
na 8 weken	222	19,0	211	16,1

1: van één zeug niet bepaaldn verband met ziekte