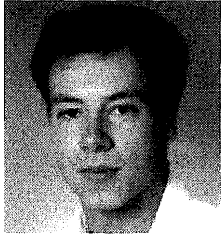


OPLEGSTRATEGIEËN VOOR MESTVARKENS



G. van der Velden
stagiaire
Varkensproefbedrijf
"Zuid- en West-
Nederland"
te Sterksel

Oplegstrategie is de manier, waarop eigen of aangekochte biggen worden verdeeld over de vrijgekomen mesthokken. De opleg kan op diverse manieren gebeuren. Voorbeelden zijn het formeren van hokken met mestbiggen van ongeveer hetzelfde gewicht of dezelfde leeftijd. De meest eenvoudige methode is de mestbiggen willekeurig over de hokken te verdelen. Welke methode levert de beste economische resultaten op? Eind 1986 is op het Varkensproefbedrijf te Sterksel een onderzoek hiernaar gestart. Aan de hand van bestaande proefgegevens is nagegaan wat het effect is van spreiding van opleggewichten binnen één hok.

Mogelijke oplegstrategieën

Diverse criteria kunnen worden gebruikt bij het verdelen van de mestbiggen over de hokken en/of afdelingen. De meest voor de hand liggende criteria zijn: kruisingstype, geslacht, gewicht, leeftijd en als de mestbiggen afkomstig zijn van meerdere fokkers, de herkomst. In dit onderzoek is alleen ingegaan op het indelen op basis van leeftijd en gewicht. Gewicht is een kenmerk dat op het oog goed te schatten is. Leeftijd daarentegen is alleen te achterhalen op basis van een goede administratie.

Er zijn, uitgaande van deze twee kenmerken, vier mogelijkheden waarop de mester zijn biggen over de hokken kan verdelen. Hij kan een hok volleggen met mestbiggen van:

1. Verschillende gewichten en verschillende leeftijden.
Bij deze strategie worden de biggen willekeurig over de hokken verdeeld. Het is de eenvoudigste strategie en hij vergt het minste werk.

2. Gelijke gewichten maar verschillende leeftijden.
Deze methode is vrij eenvoudig toe te passen, omdat het gewicht op het oog goed te schatten is. Op deze manier worden "voorlopers" (jonge snelgroeiende biggen) gemixed met "achterblijvers" (langzaam gegroeide biggen).
3. Gelijke leeftijden maar verschillende gewichten.
4. Gelijke gewichten en gelijke leeftijden.
Deze strategie is het meest arbeidsintensief. De mestbiggen in één hok zijn ten aanzien van gewicht en leeftijd geheel homogeen.
De strategieën 3 en 4 komen niet of nauwelijks in aanmerking voor algemene toepassing, omdat de leeftijd van de biggen bekend moet zijn. De strategieën 1 en 2 kunnen op ieder mestbedrijf worden toegepast.

Onderzoek

Aan de hand van bestaande proefgegevens is nagegaan of de technische resultaten verschillen tussen mestvarkens die willekeurig zijn opgelegd (verschillende gewichten en verschillende leeftijden) en van mestvarkens die zijn opgelegd op basis van gewicht (gelijke gewichten, verschillende leeftijden). Hiervoor zijn 118 koppels mestvarkens (8 dieren per koppel) ingedeeld in zogenaamde homogene en heterogene koppels. Indien het opleggewicht tussen de hokgenoten kleiner is dan 3 kg wordt het hok betiteld als homogeen. Als het verschil in opleggewicht groter is dan 3 kg en dit verschil wordt door één dier veroorzaakt, dan wordt het koppel toch als homogeen beschouwd. Is het onderlinge verschil in opleggewicht groter dan 3 kg en wordt dit verschil veroorzaakt door meer dan één dier, dan wordt het koppel als heterogeen betiteld. In onderstaande tabel zijn de resultaten van de homogene- en heterogene koppels weergegeven.