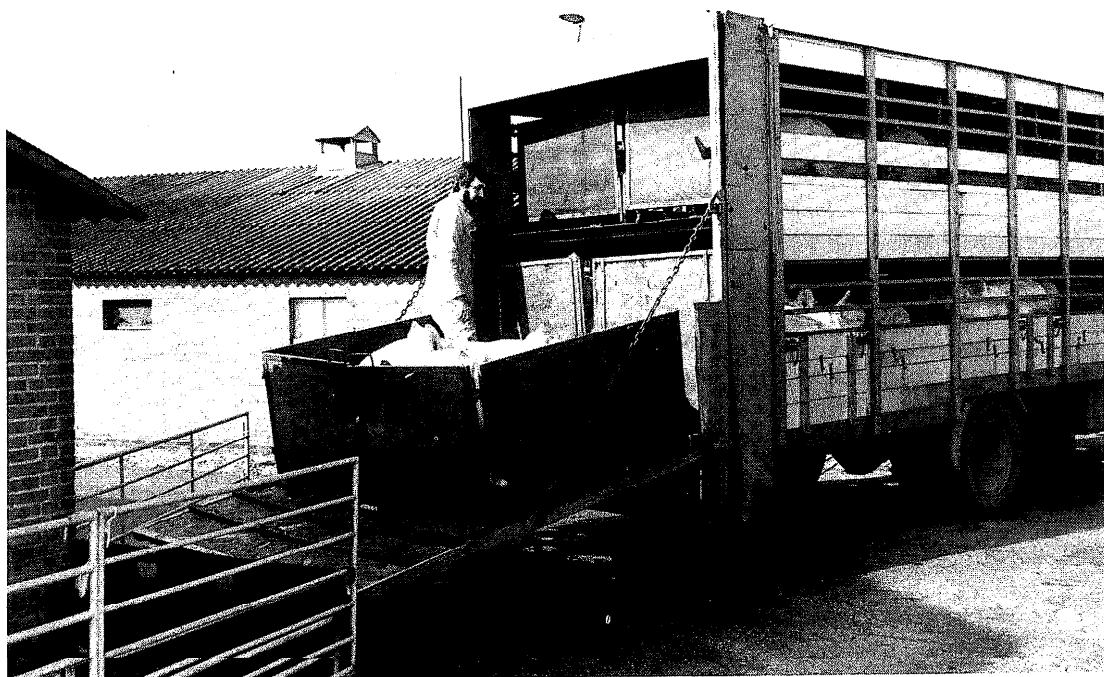


# AFLEVERSCHEMA'S VOOR MESTVARKENS

ir. W.H.M. Baltussen, LEI-gedétacheerde

Het op het juiste moment afleveren van mestvarkens kan behoorlijke financiële voordelen opleveren.

Tien gulden per mestvarkensplaats per jaar kunnen al snel verloren gaan door de dieren te vroeg of te laat af te leveren. Door enkele goede vuistregels te hanteren is het mogelijk om redelijk goed af te leveren. Door gebruik te maken van modelberekeningen kan in de toekomst ook de laatste extra winst behaald worden.



Het probleem bij het afleveren van mestvarkens is dat met vele factoren gelijktijdig rekening gehouden dient te worden. Deze factoren zijn :

de **verschillen in gewicht** tussen dieren binnen een afdeling;

**verschillen in technische resultaten** tussen dieren binnen een afdeling;

**gewichtskortingen**, die door de slachterijen worden toegepast;

continue veranderende **prijzen** van biggen, mestvarkens en voer;

afweging tussen een **hoger saldo** per mestronde **of meer mestronden** per jaar.

Alleen door veel rekenwerk kan uiteindelijk een

goede onderbouwing van de beslissing tot het afleveren van mestvarkens tot stand komen. Door de vakgroep Agrarische Bedrijfseconomie van de Landbouwuniversiteit en het Landbouw Economisch Instituut is een computerprogramma ontwikkeld, dat het afleveren van mestvarkens optimaliseert. Met dit programma zijn vele situaties doorgerekend en zijn de consequenties voor het afleveren bekeken. In dit artikel zijn alleen de belangrijkste conclusies met betrekking tot het afleveren van mestvarkens opgenomen.

In het proefverslag P 1.31 is nader aangegeven hoe het computerprogramma is opgebouwd en

welke waarde dit programma kan hebben voor de praktijk.

### Alle dieren gelijktijdig afleveren

De eenvoudigste manier van afleveren voor de varkenshouder is om alle dieren gelijktijdig af te leveren. In dit geval hoeft hij geen dieren in de hokken te selecteren en maar één keer per mestronde dieren uit de hokken te halen. Het nadeel van deze aflevertactiek is, dat zelfs als op het juiste moment wordt afgeleverd (op gemiddeld ongeveer 83 kg), gemiddeld 25 à 30% van de dieren gekort worden vanwege hun gewicht. Doordat de dieren soms “te vroeg” of “te laat” worden afgeleverd, kan dit percentage oplopen tot 35%. Deze gegevens zijn afkomstig van 20 afdelingen van een praktijkbedrijf met redelijk goede technische resultaten, die alle dieren gelijktijdig afleverden. Omgerekend over alle dieren bedraagt de gemiddelde gewichtskorting drie tot vier gulden.

In tabel 1 zijn voor verschillende opleggewichten en groeiniveaus het optimale aflevertijdstip weergegeven. Hier is uitgegaan van een uitbetalingssysteem, waarbij dieren met een geslacht gewicht tussen de 73 en 93 kg niet gekort worden vanwege hun gewicht.

### In twee keren afleveren

Door de afdeling in twee keer af te leveren kan voorkomen worden, dat veel dieren in de gewichtskorting vallen. Voorwaarde is, dat op het juiste moment wordt afgeleverd. In dat geval zullen nooit meer dan 15% van de dieren gekort worden.

Het beste financiële resultaat wordt verkregen als de eerste keer 15 à 25% van de dieren en de rest twee weken later wordt afgeleverd.

Het gemiddeld geslacht gewicht van de eerste groep bedraagt dan ongeveer 90 kg en van de tweede groep ongeveer 82 kg. Het gemiddeld geslacht gewicht van de gehele afdeling is dan ongeveer 84 kg.

Het aflevertijdstip van de eerste groep dieren

wordt sterk bepaald door het gewicht, waarbij gewichtskortingen voor te hoge gewichten optreden. In de praktijk is het moeilijk om door het schatten van de gewichten van de dieren het juiste aflevertijdstip te bepalen. Dit tijdstip kan ook berekend worden op basis van het opleggewicht, de gemiddelde groei, de bovenste gewichtsgrens en verschillen in gewicht binnen de afdeling. Bij 700 gram groei per dag, een opleggewicht van 23 kg, de bovenste gewichtsgrens bij 93 kg geslacht gewicht en een normale gewichtsverdeling dient de eerste groep 110 à 114 dagen na opleg afgeleverd te worden. In vergelijking met de vermelde aflevertijdstippen, vermeld in tabel 1, moet de eerste groep 9 à 10 dagen eerder afgeleverd worden en de tweede groep 4 à 5 dagen later.

Het saldo per mestvarkensplaats per jaar is ongeveer acht gulden hoger bij in twee keer afleveren, dan indien alle dieren gelijktijdig afgeleverd worden. Hierbij is verondersteld, dat in beide gevallen de dieren op het juiste moment worden afgeleverd.

### In drie of vier keren afleveren

Door de afdeling in drie of vier keren af te leveren kan het saldo per mestvarkensplaats per jaar nog met één à drie gulden verhoogd worden.

In dit geval wordt de laatste 70% van de afdeling drie weken na de eerste groep afgeleverd. De eerste groep bestaat uit ongeveer 10% van de dieren. Het eerste aflevertijdstip van de eerste groep dieren kan op dezelfde wijze berekend worden als het eerste aflevertijdstip bij in twee keer afleveren.

Bij in drie keren afleveren wordt de tweede groep (20%) een week na de eerste groep afgeleverd en de rest (70%) drie weken na de eerste groep. Bij in vier keer afleveren worden de eerste drie weken ongeveer 10 % van de dieren per week afgeleverd en de vierde keer de overige 70%.

De gemiddelde geslachte gewichten van de eerste groepen zijn ongeveer 90 kg. De laatste

Tabel 1: Aflevertijdstip (dagen na opleg) afhankelijk van het opleggewicht en het groeiniveau (geen gewichtskorting tussen 73 en 93 kg)

gemiddelde groei (gram per dag)	opleggewicht (kg)			
	23	25	27	29
650	130	127	124	121
700	121	118	116	113
750	113	111	108	106

groep heeft bij drie of vier keren afleveren een gemiddeld geslacht gewicht van ongeveer 85 kg. Het gemiddeld geslacht gewicht van de gehele afdeling wordt dan 86 à 87 kg.

In tabel 2 is het bovenstaande samengevat. In deze tabel is uitgegaan van een groei van 700 gr/dag. De variatie in de saldodaling is van veel factoren afhankelijk, onder andere van de actuele prijssituatie.

Enkele vuistregels die uit het onderzoek komen zijn:

Lever de dieren op het juiste moment af. Naast schatting van het gewicht kunnen eenvoudige berekeningen helpen om het juiste tijdstip te bepalen.

Lever een afdeling in minstens twee keren af. Alleen als de spreiding in gewicht kleiner is dan 20 à 25 kg kan in één keer afleveren gunstig zijn. Uit de beschikbare praktijkgegevens blijkt, dat dit vrijwel nooit het geval is.

\* Lever alle aanwezige dieren af als na het afleveren van de zwaarste dieren de afdeling voor minder dan 50% bezet raakt. Met een nieuwe mestronde valt in het algemeen dan meer te verdienen.

\* Controleer het aantal dieren, dat gekort wordt vanwege hun gewichten. Let daarnaast op het gemiddelde geslacht op de slachterij afrekening. Dit geeft informatie voor de volgende keer, dat afgeleverd moet worden.

### Slotbeschouwing

Door de vuistregels te hanteren kan het optimale afleverschema redelijk goed benaderd worden. Indien ook de laatste gulden(s) per mestvarkensplaats verdiend moeten worden zijn modelberekeningen met behulp van de computer nodig. Dan kan rekening gehouden worden met de specifieke bedrijfssituatie (bedrijfsomvang en de technische resultaten) en met de actuele prijzen. Door met het model te werken wordt ook het inzicht in de gehele problematiek rondom het afleveren groter.

Tabel 2: **Verschillende aflevertactieken (percentage dieren en het aflevertijdstip) met hun financiële consequenties**

Aantal keer waarin de afdeling wordt afgeleverd	percentage dieren afgeleverd (in weken na opleg)				saldodaling (gulden) per plaats per jaar	gemiddeld geslacht gewicht (kg)
	16	17	18	19		
4	10	10	10	70	basis	87
3	10	20		70	1,00 à 1,50	86
2	20		80		2,00 à 2,50	84
1		100			8,00 à 12,00	83