

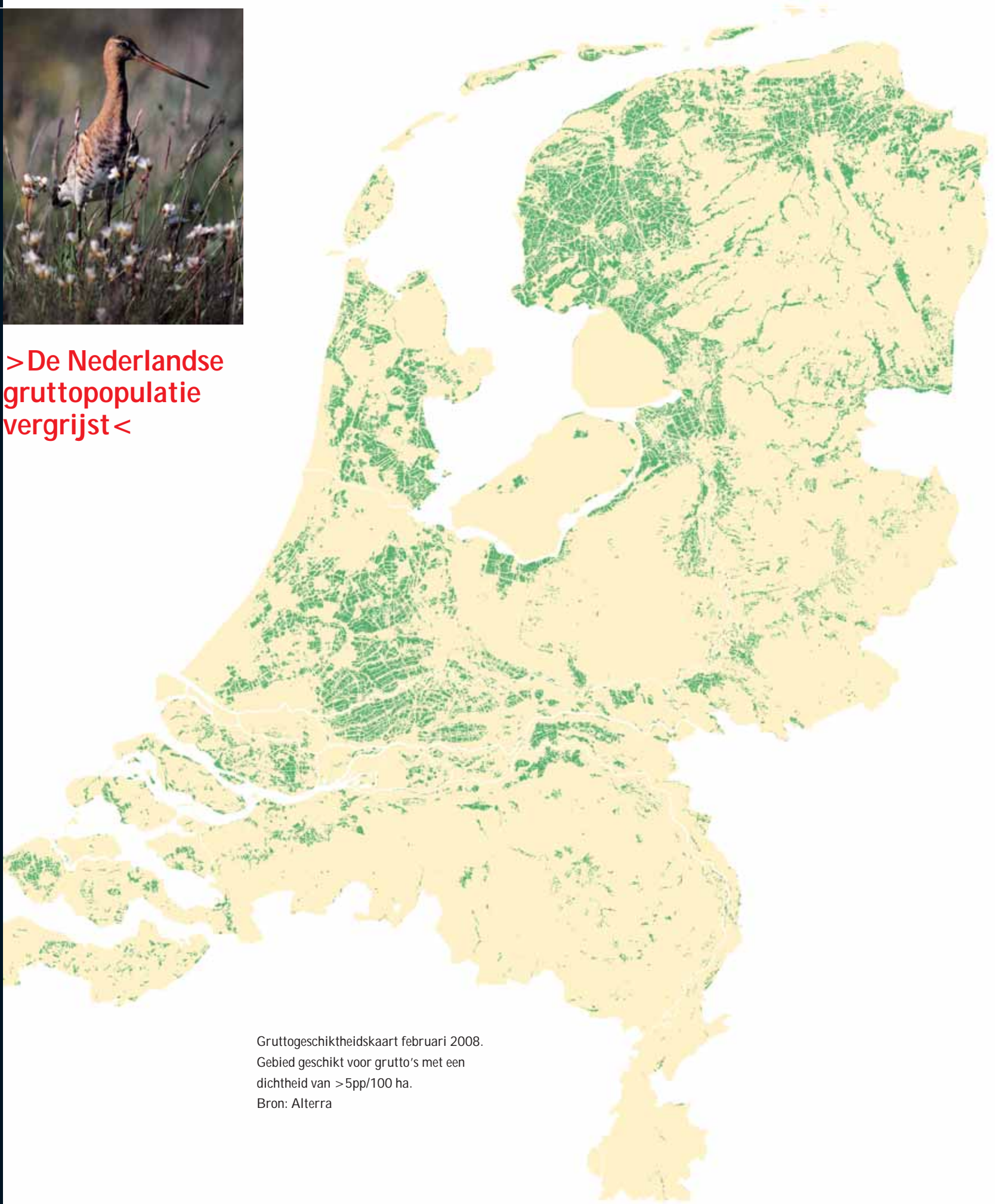
Achtergrond

16



> De Nederlandse
gruttopopulatie
vergrijsst <

Gruttogeschiktheidskaart februari 2008.
Gebied geschikt voor grutto's met een
dichtheid van > 5pp/100 ha.
Bron: Alterra



DOSSIER/ WEIDVOGELBEHEER

Door LAURIEN HOLTJER/ In een poging de achteruitgang van de weidevogels te stoppen is in 2006 het project 'Rijk Weidevogellandschap' opgestart, waaronder inmiddels een Kenniskring Weidevogellandschap is opgezet, een communicatieproject en een veldproef van gebiedsgerichte aanpak. Centraal binnen dit project staat een betere verspreiding van de berg aan kennis die er is. Hoeveel weten we eigenlijk? En wat kunnen we met die informatie?



Foto Hans Gebuis, Buiten-Beeld

NEDERLAND GRUTTOLAND

In 2007 is het project Nederland Gruttoland uit 2003 opgevolgd door het project Nederland Weidevogelrijk, waarbinnen in zeventien gebieden onderzoekers en terreinbeheerders samenwerken aan optimaal weidevogelbeheer door inzet van de beste maatregelen op de beste plekken. De goede gruttogebieden uit 1970 – de periode dat de gruttopopulatie nog groeide – zijn nog steeds de betere gruttogebieden van nu.

BROEDPLAATS

Het is nog onbekend hoe weidevogels de kwaliteit van een broedplaats bepalen. Wel is bekend welke omgevingsfactoren de dichtheden van broedende weidevogels beïnvloeden. De belangrijkste zijn vochtigheid en beschikbaarheid van voedsel en rust. >

> Het gaat ondanks alle inspanningen nog steeds niet goed met de Nederlandse weidevogels. Terreinbeheerders en agrariërs sluiten beheerovereenkomsten af, maar zien vervolgens geen resultaat. Als de weidevogel ondanks alle inspanningen nog steeds onder druk staat, waar gaat het dan mis? Resultaten van wetenschappelijke onderzoeken komen onvoldoende terecht bij beheerders, zeggen zowel wetenschappers, beheerders als de overheid. Anderzijds zijn onderzoekers slecht op de hoogte van de kennis die er in het veld wordt opgedaan. Om de kennisverspreiding te verbeteren hebben overheden, onderzoekers, terreinbeheerders, waterschappen, natuurorganisaties, agrariërs en kennisinstellingen zich verenigd in een weidevogelverbond en gezamenlijk hun handtekening gezet voor het actieprogramma 'Een rijk weidevogellandschap'.

AFRIKA

Het doel van het actieprogramma is om nu eindelijk eens de achteruitgang stop te zetten. Allereerst is daarvoor de Kenniskring Weidevogellandschap ingesteld, die de resultaten uit onderzoek en veldervaring op een rij zet en kennisgaten vaststelt en opvult. Maar waar te beginnen in het woud van rapporten en experimenten? 'Het is van belang om eerst de oorzaak te weten, en daar komen we achter door zaken uit te sluiten', vertelt Aad van Paassen, projectleider bij Landschapsbeheer Nederland en lid van de ingestelde kenniskring. 'Er is bijvoorbeeld onlangs een rapport verschenen dat de risico's in kaart brengt voor grutto's op hun trektocht van en naar Afrika. Daaruit blijkt dat meer dan tachtig procent van de vogels terugkomt naar Nederland. Dat is veel.' De achteruitgang van de grutto wordt dus niet veroorzaakt door een hoge sterfte tijdens de trek. Dit wordt nog eens bevestigd door een recent ringonderzoek in Friesland.

'Het probleem voor de grutto zit in de reproductie', verklapt Van Paassen. Vorig jaar meldde Vogelbescherming Nederland al dat de Nederlandse populatie grutto's vergrijsd. Er zijn veel meer oudere vogels dan jonge. De gemiddelde leeftijd ligt tussen de acht en tien jaar, maar veel grutto's bereiken een veel hogere leeftijd. Het gemiddelde wordt flink naar beneden gehaald doordat veel grutto's jong sterven. 'Er komen wel meer kuikens uit dankzij nestbescherming, maar de jongen moeten vervolgens nog zien te overleven', zegt Van Paassen. Onderzoekers hebben berekend dat elk gruttopaar gemiddeld minimaal 0,6 jong vliegvlug moet krijgen om de gruttopopulatie op peil te houden. Dat lukt zelden. Kuikens hebben op het Nederlandse platteland moeite om voldoende voedsel te vinden en uit handen van predatoren te blijven. Goed weidevogelbeheer moet zich daarom richten op de omstandigheden waarbij kuikens veilig en genoeg eten kunnen vinden. Voor de grutto vraagt dit een kruidenrijk en structuurrijk grasland, waar insecten zich thuis voelen en de kuikens kunnen schuilen tegen roofvogels.

PLAATSGETROUW

Maar een grote oppervlakte van dergelijk grasland is moeilijk inpasbaar in de landbouw, zegt Van Paassen. Bovendien is het afsluiten van contracten met beheerders geen garantie voor succes. 'Regelmatig liggen de percelen met contracten niet op de goede plek.' Vergeleken met de jaren zeventig lijkt de grutto van nu namelijk minder vaak terug te komen naar de broedplaats van het jaar daarvoor. 'Ze zijn minder plaatsgetrouw dan we dachten', zegt Van Paassen. Genomen maatregelen in het ene jaar, zoals het afsluiten van een contract voor uitgesteld maaien, hebben het volgende jaar geen effect meer als de weidevogels elders broeden. 'We willen daarom te weten komen waarom ze verhuizen, >

Achtergrond

KUIKENLAND

Een gruttopaar met jongen verspreidt zich gemiddeld over vierhonderd meter rondom het nest. Daarom is het van belang de maatregelen te concentreren op en rond de percelen waar de grutto's broeden.

Per gruttopaar is gemiddeld 1,4 hectare kuikenland nodig. Tenminste, dat is het uitgangspunt. Het is nog niet aangetoond dat dit daadwerkelijk voldoende is om voldoende kuikens groot te brengen. Wel is bekend dat het voorheen gehanteerde uitgangspunt van 0,7 hectare per gruttopaar te weinig is. Tenzij het gebied zeer kruidenrijk en structuurrijk is. Dan is minder oppervlakte kuikenland nodig dan in kruidenarme percelen.

MAAIEN

Uitgesteld maaien is bewezen positief voor de grutto en tureluur mits de maatregel niet op zichzelf staat. Ook gedurende de kuikenfase is lang gras nodig, voor de voedselvoorziening en om de kans op predatie te verkleinen. Daarnaast dragen vluchtstroken en onbemeste graslandranden bij aan het succes van deze weidevogelsoorten. Ook is wetenschappelijk aangetoond dat het plaatsen van ritse-lende plastic zakken de dag voorafgaand aan het maaien gruttokuikens redt, doordat ze verhuizen naar andere percelen. De effectiviteit valt of staat wel met de aanwezigheid van geschikt naastgelegen kuikenland.

RANDEN

Kuikens van de veldleeuwerik hebben bewezen baat bij extensief beheerde en kruidenrijke elementen in het landschap, zoals faunaranden, slootkanten, wegbermen en akkerranden. De kuikens vinden daar hun voedsel. Waarschijnlijk werken de landschapselementen ook positief voor de graspieper en gele kwikstaart.

BEMESTING

In een pilotstudie in Friesland kwam naar voren dat kuikens van de grutto en tureluur een sterke voorkeur hebben voor onbemeste graslandranden. Het is niet bekend of de randen ook daadwerkelijk hebben geleid tot een hogere kuikenover-

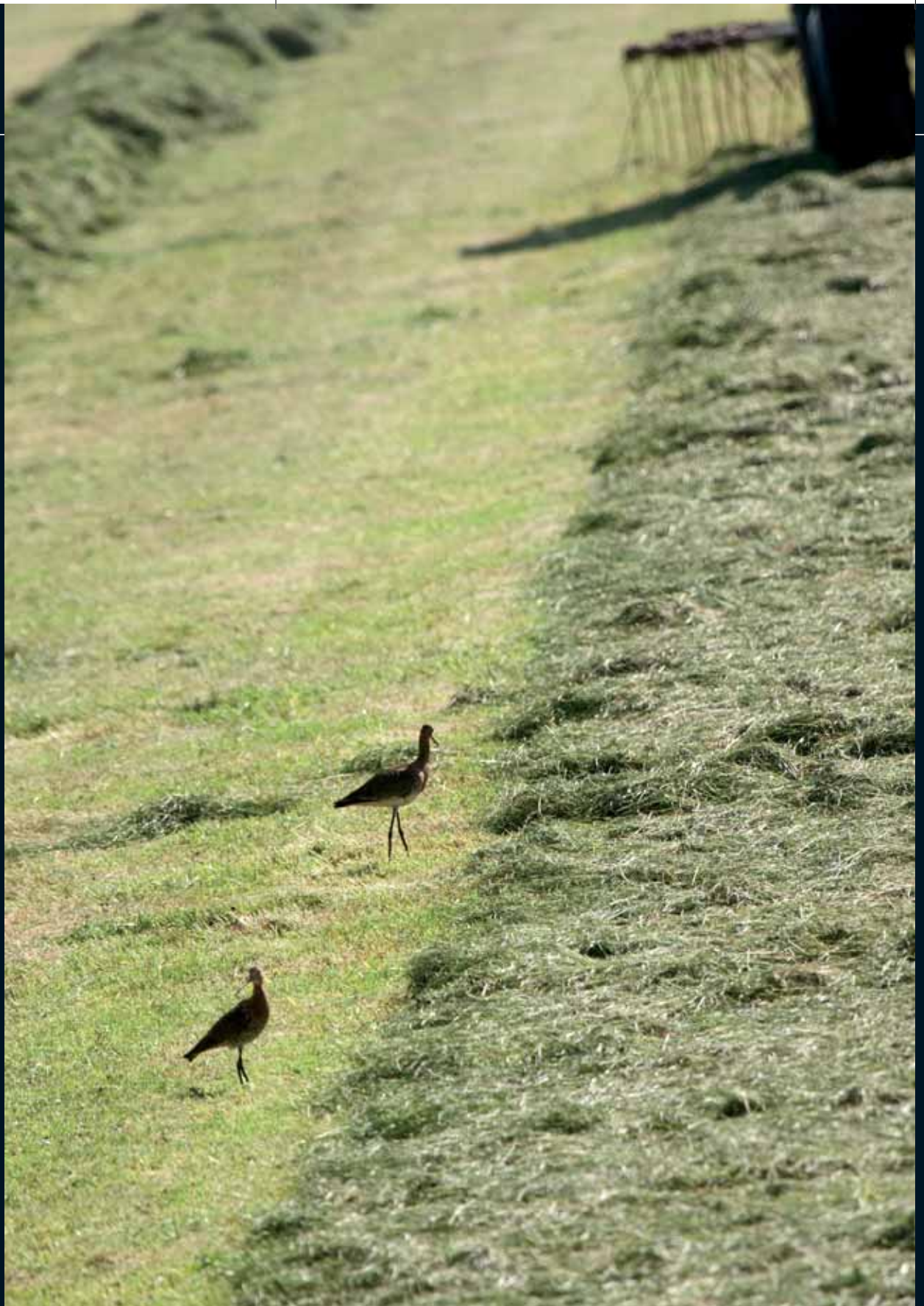


Foto Theo Tangelder

> In de proefgebieden van Nederland Weidevogelrijk ligt de grutto-overleving net boven de minimaal vereiste vijftig procent <

zodat we de vogels door goede condities te schep-
pen ook kunnen stimuleren om op dezelfde plek
terug komen.'

GEBEIDSGERICHTE AANPAK

Daarnaast is het zaak om adequaat te reageren.
'Dat betekent dat we van jaar tot jaar moeten
kijken waar aanvullende contracten moeten
komen, op basis van de actuele situatie.' Dit
vraagt om een gebiedsgerichte aanpak, waarbij
boeren, terreinbeheerders en onderzoekers geza-
menlijk kijken naar waar de vogels broeden en
hoeveel hectare kuikenland er nodig is. In 2003
gebeurde dit onder de noemer Nederland-
Gruttoland, toen onderzoekers met agrariërs in
zes proefgebieden hebben gezocht naar een opti-
maal beheer voor grutto's. In 2007 is
Nederland-Gruttoland opgevolgd door het pro-
ject Nederland Weidevogelrijk. In zeventien
gebieden werken onderzoekers en terreinbeheer-
ders samen aan optimaal weidevogelbeheer door
inzet van de beste maatregelen op de beste plek-
ken. In die gebieden lopen al een aantal zesjarige
beheerovereenkomsten. In aanvulling daarop kij-
ken de terreinbeheerders nu ook in februari en
maart naar waar de vogels het jaar ervoor zaten,
en plannen ze voor dat gebied extra eenjarige
contracten. 'De ervaring in het project
Nederland Weidevogelrijk is dat in de deelne-
mende gebieden met mozaïekbeheer de opper-
vlakte uitgesteld maaien wordt verdubbeld ten
opzichte van de reeds aanwezige zesjarige con-
tracten', vertelt Van Paassen.

Eind april wordt opnieuw gekeken naar de situa-
tie en leggen de partijen gezamenlijk nog eens
extra afspraken vast voor één jaar. In mei wordt
vervolgen nog eens 'last-minute' bepaald waar
extra maatregelen nodig zijn. Als bijvoorbeeld
een boer op een perceel wil gaan maaien waar op
dat moment gruttjongen rondlopen, worden er
op dat moment voor die stukken grond jaarcon-
tracten afgesloten. 'Op deze manier proberen we
een optimaal afgestemd beheer te realiseren.'

ALARMTELLINGEN

Ook worden in april en mei zogenoemde alarm-
tellingen gehouden. Vrijwilligers tellen in mei de
gruttogezinnen en vergelijken dat aantal met het
aantal broedparen in april, om te bepalen hoe-
veel grutto's niet hebben gebroed, hoeveel nesten
niet uitgekomen zijn of hoeveel jongen gestorven.
'Het streven is dat minstens vijftig procent van
de gruttogezinnen overleeft, met gemiddeld 1,2
jong per paar', zegt Van Paassen. Dit is nodig om

de reproductie van 0,6 jong per paar te halen.
Als dat gemiddelde landelijk niet wordt gehaald,
gaat de gruttopopulatie verder achteruit. 'In de
zestien proefgebieden van Nederland
Weidevogelrijk ligt het percentage de laatste
twee jaar net boven deze vijftig procent', zegt
Van Paassen.

KENNISGATEN

Ter ondersteuning van de gebiedsgerichte aan-
pak werkt Alterra momenteel aan een 'beheer-
op-maatmodel'. Dat model geeft op basis van
ingevoerde gruttoparen en hun locaties aan,
waar de percelen met contracten moeten liggen
en of er voldoende kuikenland wordt gereali-
seerd, in een volledig op maat gemaakt beheer-
plan.

Op dit moment is het model nog niet volledig
praktijkrijp. 'En ook alleen nog maar geschikt
voor grutto's', merkt Van Paassen op. 'We willen
graag een model voor alle weidevogelsoorten.
Want die hebben allemaal andere eisen.' Ook
mist er nog kennis over mogelijk effectieve
maatregelen voor bouwland. 'Tot nu toe ligt de
focus op grasland. Maar voor een aantal vogels
speelt bouwland juist een rol, zoals voor de gele
kwikstaart en de veldleeuwerik.'

EXTERNE FACTOREN

Maar weidevogelbeheer gaat verder dan de per-
ceelsgrens. 'Er zijn veel factoren van invloed op
de populatie, zoals openheid in het gebied, rust,
het waterpeil en predatie.'

Al deze factoren moeten worden meegenomen in
de gebiedsgerichte aanpak. 'Dit is ook van
belang voor het draagvlak. Want we vragen veel
van boeren. Als dan de gemeente huizen en
bedrijventerreinen bouwt in een rijk weidevogel-
landschap, is dat voor boeren demotiverend en
vanuit de overheid gezien kapitaalvernietiging
vanwege de tot dan uitbetaalde beheervergoe-
dingen.' <

www.weidevogelbescherming.nl

www.kenniscentrumweidevogels.nl

leving. Ook op de graslanden zelf heeft
een lagere bemesting een aangetoond
positief effect op de weidevogels. Door
minder mest te geven, groeit gras lang-
zamer en krijgen kruiden meer kans.

GRONDWATERSTAND

Verhoging voor de grondwaterstand
biedt voor verschillende weidevogels
kansen. Kieviten profiteren van de natte
omstandigheden, omdat hierdoor later in
het broedseizoen regenwormen beschik-
baar zijn. Het belang van moerassig
grasland is ook voor kemphanen weten-
schappelijk aangetoond. Niet zozeer
voor het foerageren, als wel voor het
broeden zelf. Voor de grutto en de ture-
luur betekent een verhoging van het
waterpeil dat de grasgroei wordt ver-
traagd, zodat een meer kruidenrijke en
insectenrijke vegetatie ontstaat die voor
de kuikens van groot belang is.

EENDENGROEP

Voor de eendengroep binnen de weidevo-
gelsoorten – de kuifeend, slobbeend en
zomertaling – is nog geen soortspecifieke
beheermaatregel gevonden. Wel is
bekend dat ze natuurlijk open water
nodig hebben in de vorm van sloten en
een voorkeur hebben voor weelderig
begroeide slootkanten. <

Literatuur

**Nederland Weidevogelrijk; kwaliteit
weidevogelmozaïek pilotgebieden 2007.**
Alterra-rapport 1560. 2007

**Ecologische kenmerken van weidevo-
geljongen en de invloed van beheer op
overleving.** Kennisoverzicht en effectivi-
teit van maatregelen.

Kenniskring Weidevogellandschap, 2008
Rapport LNV, DK 2008/090

Grutto's in ruimte en tijd.

Kenniskring Weidevogellandschap, 2008
Rapport LNV, DK nr. 2008/097

Mozaïekbeheer voor weidevogels:

evaluatie en mogelijkheden voor
optimalisering

Kenniskring weidevogels 2007