

Waterverbruik van dragende zeugen in verschillende bedrijfssystemen

Herman Vermeer, Carola van der Peet-Schwering, PV; Edwin Spruit, CAHS, Dronen

In Rosmalen vindt onderzoek plaats om het waterverbruik van dragende zeugen in verschillende bedrijfssystemen te bepalen en vast te stellen of een gezamenlijke **drinkbak** in groepshuisvestingssystemen noodzakelijk is. De resultaten moeten leiden tot een verantwoorde manier van waterbeperking.

Op het proefbedrijf in Rosmalen wordt het waterverbruik van guste en dragende zeugen geregistreerd in de volgende vier bedrijfssystemen: individuele huisvesting in voerligboxen, groepshuisvesting in voerligboxen met uitloop, groepshuisvesting met voerstation en groepshuisvesting met Biofix. In de systemen met voerligboxen, voerligboxen met uitloop en Biofix is de trognippel beperkt beschikbaar (respectievelijk 2 x 60, 2 x 60 en 2 x 20 minuten na het voeren). Er wordt tweemaal daags gevoerd, behalve bij het voerstation. In het voerstation wordt, vanaf 15.30 uur, eenmaal daags gevoerd en krijgen de zeugen één tot anderhalve liter water per dag. De rest van de dag is in alle groepshuisvestingssystemen onbeperkt water beschikbaar via een gezamenlijke drinkbak. In tabel 1 staan de waterverstrekkingmethoden en het waterverbruik vermeld.

Het waterverbruik in het voerstation- en het Biofix-systeem is lager dan in de twee systemen met voerligboxen. In het voerstation-systeem wordt per 100 g voer 50 ml water gedoseerd,

zodat de zeugen in het voerstation slechts 1 tot 1,5 liter water op kunnen nemen. De zeugen worden zo gedwongen om een groot deel van de waterconsumptie via de gezamenlijke drinkbak op te nemen. In het Biofix-systeem kunnen de dieren tweemaal 20 minuten water opnemen via de trognippel. Uit metingen blijkt dat in de eerste 15 minuten 95% van het "trognippelwater" wordt opgenomen en in de laatste 5 minuten slechts 5%. Daarnaast wordt circa 30% van het dagelijkse waterverbruik uit de gezamenlijke drinkbak opgenomen. Naast het verschil in openingstijd van de trognippel bestaan er verschillen in de huisvesting. Zo kunnen de zeugen in het Biofix-systeem niet rustig aan de trog blijven drinken doordat afsluitbare boxen ontbreken.

In het systeem met voerligboxen met uitloop wordt slechts 5% van het dagelijkse waterverbruik uit de drinkbak opgenomen. In dit systeem is ervoor gekozen om de trognippels tweemaal 60 minuten open te zetten, omdat er regelmatig berige zeugen de gehele dag vast staan. Deze

Tabel 1: **Het gemiddeld waterverbruik per dragende zeug per dag (1994) en het percentage waterverbruik bij het voeren (voorjaar 1995).**

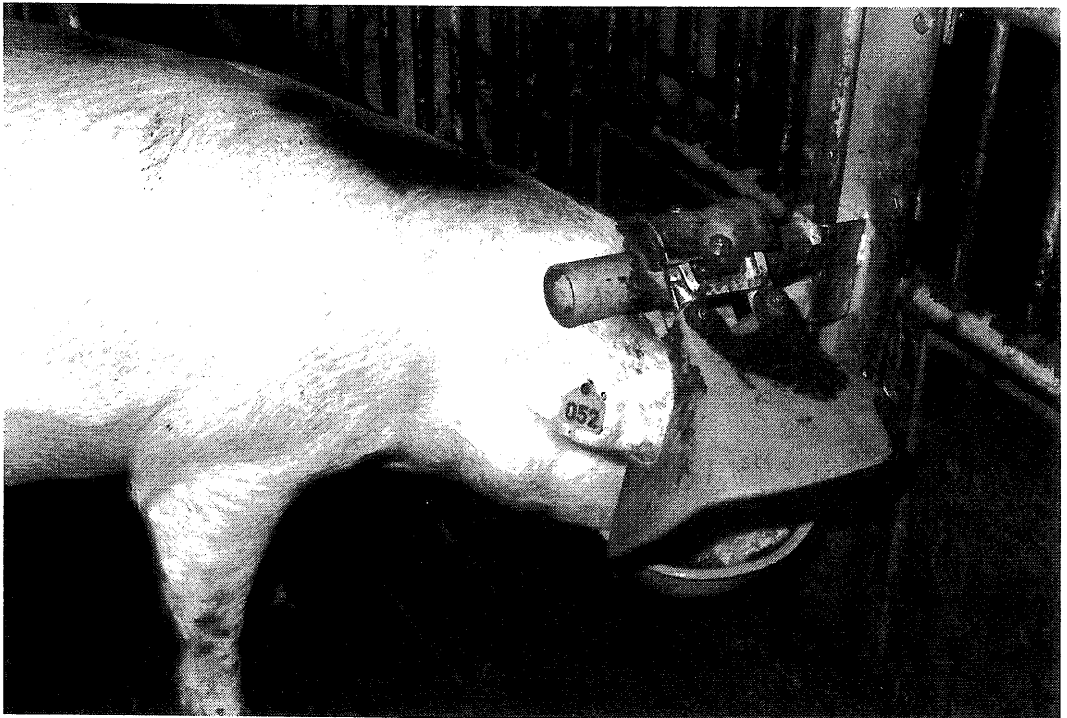
	voerligbox	voerligbox + uitloop	Biofix	voerstation
waterverstrekking	nippel 2x60 min.	nippel 2x60 min. drinkbak ad lib	nippel 2x20 min. drinkbak ad lib	voerstation 1-1,5l. drinkbak ad lib
gem. 1994*	11,2	12,1	9,3	8,3
% bij het voeren	100	95	70	15

* liter per zeug per dag

zeugen kunnen geen extra water opnemen via de gezamenlijke drinkbak. Zouden deze berige zeugen er niet zijn, dan zou de openingstijd van de trognippels terug kunnen naar de duur van de eettijd: tweemaal 10 à 15 minuten. Extra water kan via de gezamenlijke drinkbak opgenomen worden. Het waterverbruik in het systeem met voerligboxen met uitloop is hoger dan dat in het systeem met individuele voerligboxen. Bij een verkorting van de openingstijd van de trognippels zal het waterverbruik naar verwachting dalen en mogelijk lager uitkomen dan bij de individueel gehuisveste zeugen. Komend voorjaar zal onderzocht worden of een kortere openingstijd van de trognippel inderdaad een verlaagd waterverbruik tot gevolg heeft.

Conclusie

In de groepshuisvestingssystemen met voerstation en Biofix is het waterverbruik lager dan in de systemen met voerligboxen. Door de trognippel bij de voerligboxen met uitloop tweemaal één uur open te zetten na het voeren, lijkt een gezamenlijke drinkbak overbodig. Om tot een beperking van het waterverbruik te komen lijkt het beter om de trognippels open te zetten zolang er gegeten wordt. Een gezamenlijke drinkbak is dan wel noodzakelijk. Bij het gebruik van een gezamenlijke drinkbak komen individuele zeugen geen water tekort en hoeft er op warme dagen geen extra water verstrekt te worden. Het blijft gewenst om de zeugen bij het eten een geringe hoeveelheid water te geven om de voeropname te stimuleren. ■



Voorbeeld van een drinkbak die schoon blijft? door een scharnierende klok boven de bak