

# GESPREIDE VOERSTARTS BEVORDEREN FORMING SUBGROEPEN

Johan Thijssen, stagiaire AHS-Den Bosch

**Zeugen kunnen in subgroepen gevoerd worden door de voerstart per groep over de dag te spreiden. Dit heeft onderzoek op het Varkensproefbedrijf te Sterksel aangetoond. De zeugen leren snel wanneer hun voer beschikbaar komt. Een eigen voerstart per groep verminderde het agressief gedrag niet.**

In de eerste uren na de start van een nieuwe voerperiode treden relatief veel agressieve interacties op. Als oorzaken kunnen worden genoemd de verhoogde activiteit van de zeugen, de competitie bij het voerstation en het wederom een plaats zoeken om te gaan liggen. Op het Varkensproefbedrijf Sterksel is bij een groep met ongeveer 35 drachtige zeugen onderzocht in hoeverre het spreiden van de voerstart over het etmaal het voeropnamegedrag en de agressie beïnvloedt. Na het samenstellen van de groep kregen willekeurig samengestelde groepjes van 6 zeugen een eigen starttijdstip van de voercyclus. De jonge zeugen werden bij elkaar geplaatst en kregen de laatste voerstart van de dag toegewezen. De voerstarts van de groepen vallen in de onderstaande figuren op 6, 9, 12, 15, 18 en 21 uur. Na een gewenningsperiode zijn gedurende 7 etmalen alle voerstationbezoeken vastgelegd. Daarnaast zijn twee 24-uurs waarnemingen naar activiteit en agressief gedrag uitgevoerd. Volgens is de voerstart voor alle zeugen op 6 uur ingesteld en zijn na een gewenningsperiode weer waarnemingen verricht.

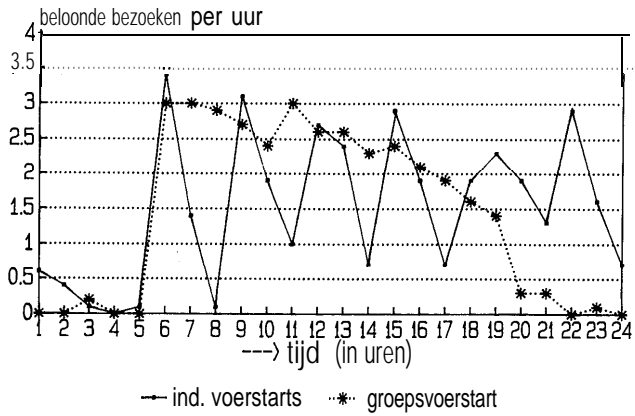
Uit het eerste deel van het onderzoek blijkt dat de zeugen snel leren wanneer hun eigen voer beschikbaar komt. Alle zeugen nemen hun voer op in de uren direct volgend op het beschikbaar komen van het rantsoen (figuur 1). Wel is er een duidelijke verhoging van het aantal onbeloonde bezoeken aan het voerstation in het uur voorafgaande aan een nieuwe voerstart (figuur 2). Deze onbeloonde bezoeken worden afgelegd door zeugen waarvan het voer kort daarna beschikbaar komt. Deze toename van onbeloonde bezoeken leidt niet tot meer agressie in

die perioden (figuur 3) Nadat de voerstart voor alle zeugen naar hetzelfde tijdstip is verplaatst, wijzigt het voeropnamepatroon ingrijpend. De bezoeken met voeropname concentreren zich in de eerste twaalf uren na de voerstart (figuur 1) en het aantal onbeloonde bezoeken daalt sterk. Er blijven twee pieken over, één voor aanvang van de voerstart, de andere aan het einde van de periode van voeropname (figuur 2). Ten aanzien van het agressief gedrag valt een duidelijke verhoging op in de eerste uren na de voerstart (figuur 3). Deze wordt echter gevolgd door een sterke daling en blijft verder op een constant laagniveau. Analyse van de volgorde waarin de dieren eten liet zien dat de (vaste) eetvolgorde volledig wijzigde en wederom stabiliseerde nadat overgeschakeld was op de groepsvoerstart.

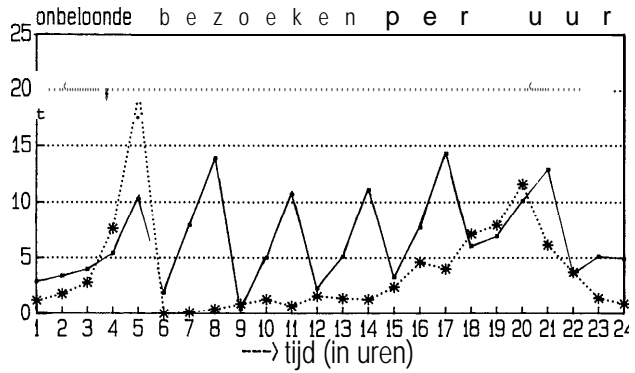
## Conclusies

Zeugen leren snel wanneer hun rantsoen ongeveer beschikbaar komt. De toename van onbeloonde bezoeken voorafgaande aan de voerstart duidt erop dat de "interne klok" van de zeug niet volledig nauwkeurig is. Mogelijk kan dit worden verbeterd door de voerstart met een (algemeen) signaal kenbaar te maken. Uit het onderzoek komt niet naar voren dat een gespreide voerstart tot minder agressief gedrag (bijten en vechten) leidt.

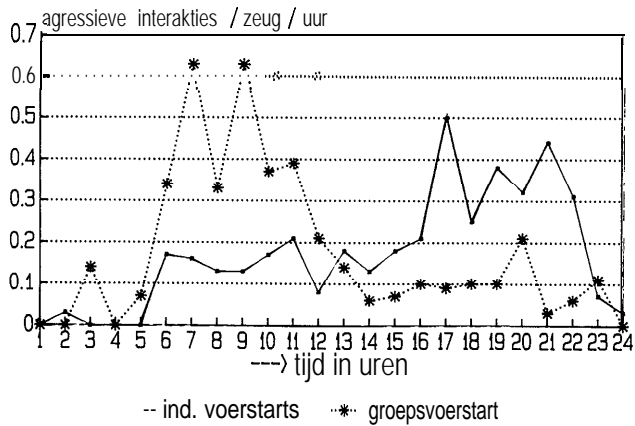
Spreiding van de voerstarts biedt wel perspectief wanneer de vorming van subgroepen binnen een groep wordt nagestreefd. Het gedrag van de zeugen binnen een subgroep wordt daarmee verder gesynchroniseerd en confrontaties tussen subgroepen worden vermeden.



Figuur 1 : Verdeling van de beloonde bezoeken aan het voerstation.



Figuur 2: Verdeling van de onbeloonde bezoeken aan het voerstation.



Figuur 3 Verdeling van agressieve interacties over het etmaal.