

Koeien komen en gaan naar de melkrobot

Kees Jagtenberg en Jos van Lent

In dit artikel over beweiding in combinatie met een melkrobot kijken we naar het koeverkeer tussen de wei en de stal.

Met een melkrobot worden de koeien niet in de wei 'opgesloten' en vlak voor melken weer opgehaald. De koeien gaan zelf naar de wei en moeten zelf ook terugkomen voor het volgende melkmaal. In de praktijk komen de koeien niet altijd vanzelf terug naar de stal. Uit het onderzoek op 25 praktijkbedrijven blijkt dat veehouders koeien kunnen stimuleren om naar de melkstal te komen om grote melkintervallen te voorkomen.

Korte afstanden geen probleem

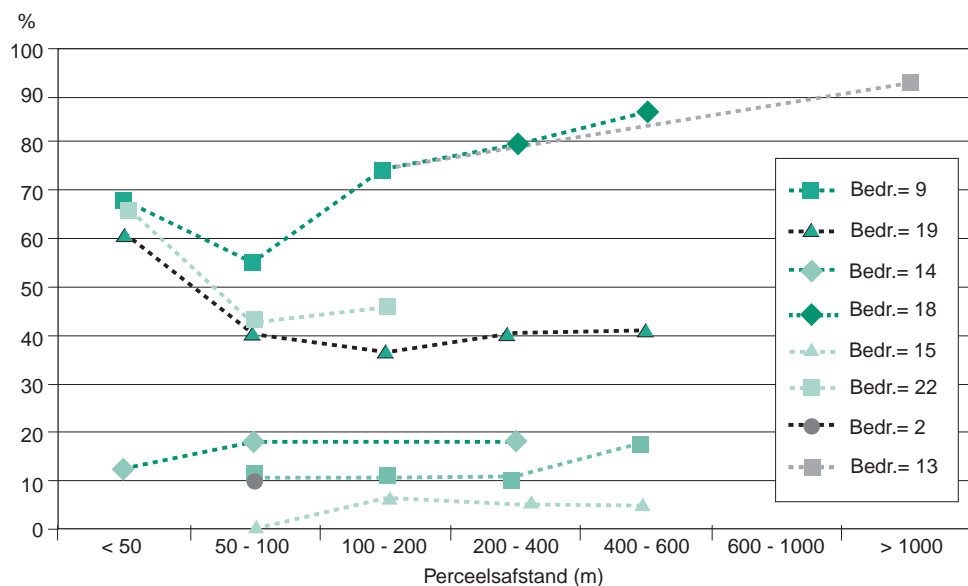
Voor een goede melkproductie en uiergezondheid is het belangrijk dat het melkinterval niet te lang is. Ook bij automatische melken verwachten we de koeien daarom bij voorkeur regelmatig in de melkrobot. Praktijkervaring leert dat bij grotere perceelsafstanden de koeien minder goed naar de stal komen en dat meer koeien moeten worden opgehaald. Uit het onderzoek bleek dat 13 van de 25 veehouders twee keer per dag de koeien ophalen, 12 bedrijven halen de koeien doorgaans één keer per dag op. Het percentage opgehaalde koeien varieerde van 0 tot ruim 90%. Tussen de bedrijven waren grote verschillen in het percentage opgehaalde dieren. In figuur 1 is het percentage opgehaalde dieren van een selectie van acht bedrijven gegeven. Deze bedrijven zijn vergelijkbaar op onderdelen als beweidingduur, bijvoeding en perceelsafstand.

Van de in figuur 1 weergegeven bedrijven werden op vier bedrijven minder dan 20% van de dieren opgehaald, terwijl de vier andere bedrijven vrijwel altijd meer dan 40% van de dieren ophaalden.

Een langere loopafstand tot de percelen leidt niet zonder meer tot meer op te halen dieren. Wel is op sommige bedrijven een trend waarneembaar dat het percentage toeneemt, naarmate de loopafstand langer wordt.

De meeste gegevens zijn verzameld bij relatief korte loopafstanden, tot maximaal 600 meter. Van grotere afstanden, rond de 1000 meter zijn erg weinig gegevens bekend, de beperkt beschikbare gegevens wijzen echter wel op een toename van het aantal op te halen dieren. De veehouders die deze lange loopafstanden toepasten, schakelden over op een beweidingssysteem met twee percelen per dag, één dichtbij en één ver weg.

Figuur 1 Variatie in het percentage opgehaalde dieren



Tabel 1 Productie en melkmalen bij meer of minder ophalen

Bedrijven	Aantal melkmalen		Netto opbrengst (kg/melk)	
	Zomer	T.o.v. zonder beweiding	Zomer	Zomer t.o.v. winter
Beperkt ophalen	2,9	-0,25	5385	-24
Meer ophalen	2,8	-0,13	4907	-17

Actieve dierbegeleiding

Met een selectiebox bij de staluitgang of via selectie door de melkrobot is het mogelijk alleen koeien die pas gemolken zijn naar de wei te sturen. De binnen enkele uren te melken koeien worden binnen gehouden. Ook werd, via de selectiepoort, voorkomen dat koeien nog naar de wei lopen, een paar uur voordat de laatste dieren uit de wei werden opgehaald. De bedrijven met een beperkt ophaalpercentage maakten allemaal gebruik van automatische selectie.

Op de vier bedrijven met hogere ophaalpercentages gebruikten twee bedrijven een selectiepoort. Op geen van deze bedrijven werden de gemolken koeien eerder binnen gehouden. Bij de bedrijven die beperkt dieren ophaalden was het aantal melkmalen in de zomer gemiddeld 2,9 en in de winter 3,1 (zie tabel 1). Bedrijven die veel koeien ophaalden, realiseerden gemiddeld 2,8 melkingen in de zomer en

3,0 in de winter. Op beide bedrijfsgroepen lag de netto opbrengst in de weideperiode circa 20 punten beneden het stalniveau. Bij het beperkt ophalen werd in de zomer een netto opbrengst gerealiseerd van gemiddeld 5385.

Voer op stal lokt koeien

In het voorjaar komt de beweiding geleidelijk op gang, de eerste dagen weiden de koeien kort. Hierdoor kunnen ze wennen aan een grasrijker rantsoen en de grotere loopafstand tot de melkrobot.

Op de meeste bedrijven werd goed en ruim voer op de stal verstrekt; dit beperkt de grasopname in de wei. Het stimuleert de koeien ook weer terug te lopen naar het beschikbare voer in de stal. Het grasaanbod kan aanvankelijk worden beperkt door de koeien in te scharen bij een lichte weidesnede.

De gewenning aan de beweiding duurde kort, wel werd op vrijwel alle bedrijven ook in voor-

"Wij weten (zelf) de weg terug!"



Tabel 2 Ophaaltijden en de invloed ervan op het percentage opgehaalde dieren

Periode Ophaaltijdstip	Percentage opgehaald	
	Middag (gem 16.00)	Avond (gem 21.00)
Percentage op te halen dieren	63	38

gaande jaren beweiding toegepast. Tijdens de eerste weken in de wei was er geen daling van de gemiddelde melkproductie en het aantal melkmalen.

Na de aanvankelijk beperkte beweiding in het voorjaar nam op de bedrijven de beweiding toe, van een halve dag, tot dag en nacht weiden op vijf bedrijven. De meeste bedrijven maaiden ook in de loop van de zomer regelmatig. Hierdoor was er voldoende voer op de bedrijven om royaal bij te voeren. Daardoor liepen de koeien ook zomers geregeld op etgroen wat gunstig is voor een behoorlijke grasopname. Hiernaast voerden de bedrijven gemiddeld 4 tot 5 kg ds snijmaïs bij, op een aantal bedrijven aangevuld met vers gras of graskuil. Drie veehouders beperkten het grasaanbod in de wei met stripgrazen, zodat de koeien werden gestimuleerd om naar de stal te komen. Bij het ophalen van de laatste koe werd gelijktijdig het draadje verzet. Intussen liepen de koeien naar de stal zodat de arbeidsbehoefte voor het ophalen beperkt bleef.

Weer beïnvloedt gedrag

Het weer beïnvloedde het koegedrag, het aantal melkmalen leed daar niet onder. Volgens de veehouders bleven de koeien tijdens buien niet in de wei "rondhangen" maar kwamen naar de stal waardoor het aantal melkmalen kon toenemen en het vertrappen van de zode beperkt werd.

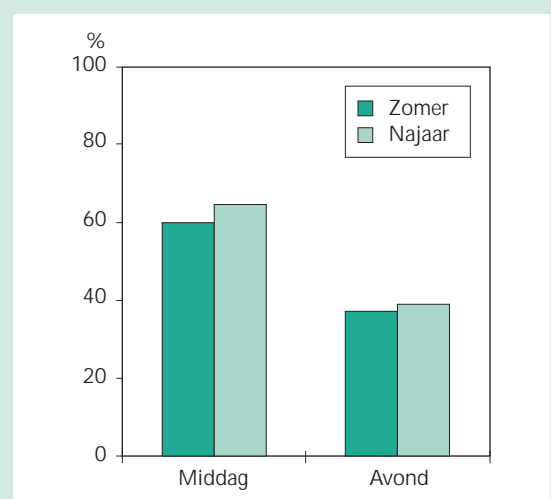
Uit het onderzoek bleek dat tijdens de warme dagen de melkproductie in het algemeen niet achter bleef ten opzichte van perioden waarbij de temperatuur onder de 20 graden bleef. Wel werden op bedrijven met schaduwrijke percelen de koeien tegen de middag naar de stal gehaald. Zo werden 'hangplekken', in het weiland vermeden en bleef de kans klein dat daar uierontsteking werd opgelopen, aldus de veehouders. Op percelen zonder schaduw kwamen de koeien veelal zelf naar huis. In een warme periode bleven de koeien veelal langer binnen en vond extra bijvoeding plaats om de productie op peil

te houden. In het algemeen daalde het aantal melkmalen dan ook niet bij temperaturen tussen de 25 en 30 graden en tijdens buiige perioden. Op veel bedrijven werd goed ingespeeld op natuurlijke ventilatie. Daarnaast werd op meerdere bedrijven tijdens warme dagen extra mechanisch geventileerd.

Niet te vroeg ophalen

Afhankelijk van het inschaartijdstip en de gewenste beweidingduur werden koeien op wisselende tijden uit de wei gehaald. Op 13 bedrijven werden de koeien twee keer daags opgehaald en op de overige bedrijven doorgaans één keer.

De tijd van de dag waarop koeien werden opgehaald was van invloed op het aantal op te halen dieren, (zie tabel 2). Op enkele bedrijven waar zowel 's middags als ook 's avonds koeien werden opgehaald bleek dat zowel in de zomer en het najaar koeien later op de dag eerder geneigd zijn zelfstandig naar huis te komen. Daarnaast gaven ook de veehouders, die vrijwel 24 uren beweiding toepassen, aan dat 's morgens het aantal op te halen koeien beperkt is.

Figuur 2 Ophaaltijden en het effect op het percentage te halen koeien

Veehouder als coach

Opvallend zijn de grote verschillen in het percentage op te halen dieren tussen de bedrijven. Hijlkema, veehouder in Gaast, geeft aan dat gewinning en leren belangrijk is. Ook al voordat de melkrobot op het bedrijf kwam kregen de koeien de kans om voor het melken naar huis te komen. Op een kreupele koe na werden toen al geen koeien opgehaald. Vaarzen die in de koppel komen nemen die gewoonte over. Op het bedrijf van Smink kenden de koeien deze gewoonte eveneens. Toch kregen de koeien een extra stimulans om zelf naar huis te komen. Op percelen dicht bij de stal kregen ze alleen water in de stal, verder weg was dit ook in het weiland beschikbaar. Met stripgrazen werd het grasaanbod beperkt. Daarnaast werd door Smink heel bewust het ophalen beperkt. Hierdoor werden de koeien geactiveerd zelf de stal op te zoeken.

“Je zit dan wel eens met kromme tenen” aldus Smink “maar gemiddeld bedroeg het aantal melkmalen in de zomer toch 2,5 terwijl er vrijwel geen koeien hoefden te worden opgehaald”. Het na-effect hiervan is dat er in de zomer van 2000 vrijwel geen koe meer is opgehaald.

Een veehouder met een melkrobot is melker af, in de plaats daarvan is hij/zij veel meer coach van de koeien geworden. Hij heeft er een extra uitdaging bij om niet alleen voor een goede voeding en gezondheid te zorgen, maar ook te stimuleren zodat koeien zich tijdig laten melken. Die stimulans beperkt de arbeidsbehoefte en is gunstig voor de koe.

Een goede coach heeft kennis nodig, deze kennis is nog beperkt voorhanden. Op enkele bedrijven zijn echter al goede resultaten bereikt met weidegang.



Minder vertrapping bij robotmelken