

Ziekteregistratie op proefbedrijven

E.A.A. Smolders (onderzoeker sectie diergezondheid)

Een goede registratie van ziekten bij het vee begint bij de veehouder. Hij moet, al of niet in een geautomatiseerd systeem, aangeven welk dier ziek is. Door zijn interpretatie van de ziekteverschijnselen kan een hoofdingeling gemaakt worden. Als de hulp van de dierenarts ingeroepen wordt kan een fijnere onderverdeling van deze hoofdgroepen gemaakt worden. De registratie levert meer informatie dan bij alleen een indeling in hoofdgroepen.

Daarvoor worden echter ook gedurende langere tijd extra inspanningen van zowel de veehouder als van de dierenarts gevraagd. Als de gegevens slechts gedeeltelijk of gedurende een korte periode bijgehouden worden geven de overzichten een onjuist beeld van de werkelijke situatie op het bedrijf. Het bijhouden van een goede ziekteregistratie moet in eerste instantie voordelen opleveren voor de veehouder en het welzijn van zijn vee zelf. De gegevens kunnen gebruikt worden bij beslissingen over het al of niet opruien van dieren, aanpassingen in de bedrijfsvoering en eventueel aanpassingen in de behandeling van dieren. Indirect voordeel kan verkregen worden door vergelijking van bedrijfsresultaten en centraal gebruik van de ziekteregistratie in fokkerijgegevens.

Registratie van ziektegroepen en/of ziekten

Op de 9 proefbedrijven met melkvee is nu 4 jaar ervaring met ziekteregistratie. Na enige gewening verloopt de registratie van hoofdgroepen goed. Het is meestal duidelijk aan te geven tot welke groep van aandoeningen de waargenomen verschijnselen behoren. In tabel 1 staan de gemiddelde resultaten van de afgelopen 4 jaar van de belangrijkste hoofdgroepen. Per jaar zijn daarvoor de gegevens van ongeveer 750 (gemiddeld aanwezige) koeien gebruikt. Per groep is

daarbij aangegeven hoeveel procent van de gemiddeld aanwezige dieren tenminste 1 keer geregistreerd is. Als het aantal ziektegevallen meer dan 10% hoger ligt dan het aantal zieke dieren dan is dat aangegeven met een * achter het getal. Het geeft dus aan dat een aanzienlijk deel van de koeien meerdere keren voor dezelfde ziekte gemeld is. In tabel 2 wordt voor de periode mei 1991 t/m april 1992 de onderverdeling van de hoofdgroepen aangegeven. In de PR-periode van oktober 1991 is datzelfde voor de jaren 1988 t/m 1991 reeds gedaan. Omdat het aan de nageboorte blijven staan sterk gekoppeld is aan het afkalven, is in deze groep het aantal zieke koeien gedeeld door het aantal afkalvingen. Omdat melkziekte bij vaarzen nauwelijks wordt waargenomen, en alleen rond het afkalven, is het aantal zieke koeien gedeeld door het aantal afkalvingen van tweede kalfs- en oudere koeien. Het totaal van de groep (bijvoorbeeld vruchtbaarheid) is daarbij geen optelling van de afzonderlijke ziekten omdat een dier meerdere ziekten (bijvoorbeeld aan de nageboorte blijven staan en witvuilen) kan hebben. Voor de groep vruchtbaarheid telt dat dier één keer mee, voor de afzonderlijke ziekten ook telkens één keer.

Registratie per ziektegroep

Ongeveer 40% van de koeien wordt ziek gemeld

Tabel 1 Resultaten ziekteregistratie proefbedrijven vanaf 1988

Periode mei/april	88/89	89/90	90/91	91/92
Vruchtbaarheid	41*	39*	39*	45*
Uier	22	24	24	26
Benen en klauwen	35	26	28*	31*
Stofwisseling	20	17	21	22
Spijsvertering	3	3	5	4

* Aantal ziektegevallen 10% hoger dan aantal zieke dieren

vanwege een vruchtbaarheidsaandoening, het aantal koegevallen is nog aanzienlijk hoger (hier totaal 60%). De koeien met vruchtbaarheidsproblemen worden dus gemiddeld 1,5 keer ziek gemeld. Op welk gebied van de vruchtbaarheid de problemen liggen blijft bij deze registratie ongewis. Eierproblemen komen voor bij 24% van de koeien en bij de betreffende koeien 1,4 keer per jaar. Been-en klauwproblemen komen voor bij ca. 30% van de koeien. Ook hier worden de dieren met problemen ongeveer 1,5 keer gemeld. 20% van de koeien heeft verschijnselen van stofwisselingsaandoeningen en 10% van de desbetreffende koeien heeft daar per jaar meer dan éénmaal last van. Spijsverteringsaandoeningen komen op de proefbedrijven slechts bij 4% van de koeien voor.

Registratie per ziekte

Bij het registreren van afzonderlijke ziekten zal voor een langere periode een keuze gemaakt moeten worden welke ziekten apart en welke in een groep diversen per hoofdgroep ondergebracht worden. De keuze daarbij zal afhangen van in het verleden opgetreden en te verwachten problemen maar ook van de mogelijkheden ziekten goed vast te kunnen stellen. Als het één-duidig vaststellen van een ziekte niet of moeilijk

mogelijk is, geeft registratie daarvan een schijnzekerheid. Bovendien zal bij registratie van ziekten de vraag gesteld kunnen worden of registratie van ziekten of aandoeningen waarop in de bedrijfsvoering niet gereageerd kan worden zin heeft. Een tussenweg kan gevonden worden in het apart registreren van ziekten die duidelijk te omschrijven zijn en van ziektegroepen met daarin ziekten die om verschillende redenen niet apart genomen kunnen worden. Uiteindelijk zal de registratie economisch voordeel moeten opleveren. Extra werk alleen voor statistieken is niet erg motiverend. De sectie management en diergezondheid zal de zin of onzin van zo'n registratie ook met economische kengetallen moeten onderbouwen.

Uit de registratie van afzonderlijke ziekten/aandoeningen op de proefbedrijven blijkt dat er grote verschillen tussen bedrijven zijn in het optreden van ziekten. Niet alleen de percentages voor de hoofdgroepen verschillen maar ook het aandeel van de afzonderlijke ziekten binnen een hoofdgroep. Aan de hand van tabel 2 wordt dat toege-licht.

Vruchtbaarheid

Het percentage dieren aangeboden voor vrucht-



Het uiteindelijke drachtigheidspercentage varieert van 80 tot meer dan 90%.

baarheidsaandoeningen varieert van 21 tot 85%. Voor de meeste bedrijven levert het onregelmatig tochtig zijn of het niet tijdig tochtig worden hierin het grootste aandeel. Op twee bedrijven (Bosma Zathe en Cranendonck) levert witvuilen de belangrijkste bijdrage aan vruchtbaarheidsaandoeningen en op één bedrijf (De Vlierd) zijn evenveel koeien geregistreerd voor onregelmatig tochtig en voor witvuilen. Gemiddeld blijft 11% van de koeien aan de nageboorte staan. Op Waiboerhoeve 4 is dat 22% en op Zegveld slechts 1%.

Het management rondom tochtigheid en inseminatie heeft invloed op het aantal geregistreerde onregelmatig tochtige koeien. Het uiteindelijke drachtigheidspercentage varieert op de bedrijven van 80 tot meer dan 90% (minder vruchtbare dieren al of niet afvoeren), het maximale aantal voor inseminatie benutte oestri per dier van 4 tot 7 en

het aantal dubbele inseminaties in een oestrus (overspuiters) kan oplopen tot 16% van alle herinseminaties. Bij het opruimen van dieren die na 4 inseminaties niet drachtig zijn (probleemkoeien), bij het vervangen van onzekerheid bij de tochtigheidswaarneming of diergeneeskundige hulp door extra inseminaties wordt het aantal geregistreerde ziektegevallen kleiner. In de beoordeling van een bedrijf en bij bedrijfsbegeleiding zullen ziektereregistratie en resultaten betreffende inseminaties en drachtigheid samen bekeken moeten worden.

Uier

Uieraandoeningen komen bij gemiddeld 26% van de koeien voor met, op de proefbedrijven, in hoofdzaak koeien met mastitis. Het aantal speenbetrappingen is gemiddeld 2% maar kan op praktijkbedrijven zo hoog worden dat bouwkun-

Tabel 2 Onderverdeling ziektereregistratie in 1991/1992

	1	Waiboerhoeve			Aver	Bosma	Cra-	De	Zeg-	Tot.
		2	3	4	Heino	Zathe	nend-	Vlierd	veld	
							donck			
Melkvee ¹⁾	58	116	111	47	73	105	86	57	88	741
Aantal gekalfde dieren	62	129	102	60	86	115	106	62	85	807
Melkvee ²⁾	44	83	76	32	54	78	61	44	66	538
Gekalfd ²⁾	47	96	69	39	57	79	72	44	61	563
Vruchtbaarheid	66*	49*	42"	85*	21	42*	46*	35*	38*	45*
Nageboorte	8	11	15	22	7	15	17	5	1	11
Witvuilen	5	17	4	4	4	21	21	16	14	13
Onreg.tochtig	59*	28*	28	66*	15	10	12	16	25	24
Diversen		5	5	11			2	2	11	4
Uier	35*	32	17	47*	18*	27	30	30	10	26*
Mastitis	35*	30	17	43*	18*	24	26	28	9	24
Speenbetrapping	5	2		6		2	5	4		2
Benen en klauwen	26*	68*	40	13	22*	16	26	49"	3	31*
Stinkpoot	2	5	3			1	9	14		4
Dikke hak/knie		3	6	6	6	4	1	2	2	3
Zoolzweer	19	34*	26	2	12	11	10	23		16
Tussenklauwontsteking	10	8	6	2	7	3	5	11		6
Diversen		31	2	4	3	1	5	7	1	7
Stofwisseling	17	23	24	60	11	31*	13	14	16	22
Melkziekte	17	21	32	62	10	35	14	14	20	24
Kopziekte		4	1	2				2	1	1
Slepende melkziekte	5	4	3	11	3	7		2		3
Spijsvertering										
Off feed	5				-	1			1	1
Diarree				15	1	1	1	5	5	3

¹⁾ gemiddeld aantal aanwezige lkkoeien

²⁾ tweede kalfs- en oudere koei

dige aanpassingen gewenst zijn. Een aparte registratie heeft alleen daarom zin, omdat in een groot deel van de gevallen een speenbetrapping in mastitis resulteert.

Benen en klauwen

31% van de koeien heeft het afgelopen jaar één of meerdere keren aandoeningen aan benen of klauwen gehad. De preventieve behandelingen zijn hierin niet opgenomen. De variatie tussen de bedrijven is groot, van slechts 3% tot 68% van de dieren. Zoolzweren is de belangrijkste ziekte in deze groep bij gemiddeld 16% van de dieren. Stinkpoten komen vooral voor op Cranendonck en De Vlierd, dikke hak/knie op Waiboerhoeve 3 en 4 en Aver Heino en tussenklauwontsteking op de Waiboerhoeve en De Vlierd. Op Waiboerhoeve 2 heeft 31% van de koeien een niet nader omschreven aandoening aan benen en klauwen. Een groot deel daarvan is als gevolg van dunne zolen op een klauwblok gezet.

Stofwisseling

Gemiddeld 22% van de koeien heeft één of meerdere stofwisselingsziekten gehad. Melkziekte is daarbij op alle bedrijven de meest voorkomende ziekte bij tweede kalfs- en oudere koeien. In de loop van 4 jaar is het percentage gestegen van 18 tot 24% ondanks preventieve maatregelen als ingeven van calcium-magnesium oplossingen en injectie van vitamine D. Kopziekte

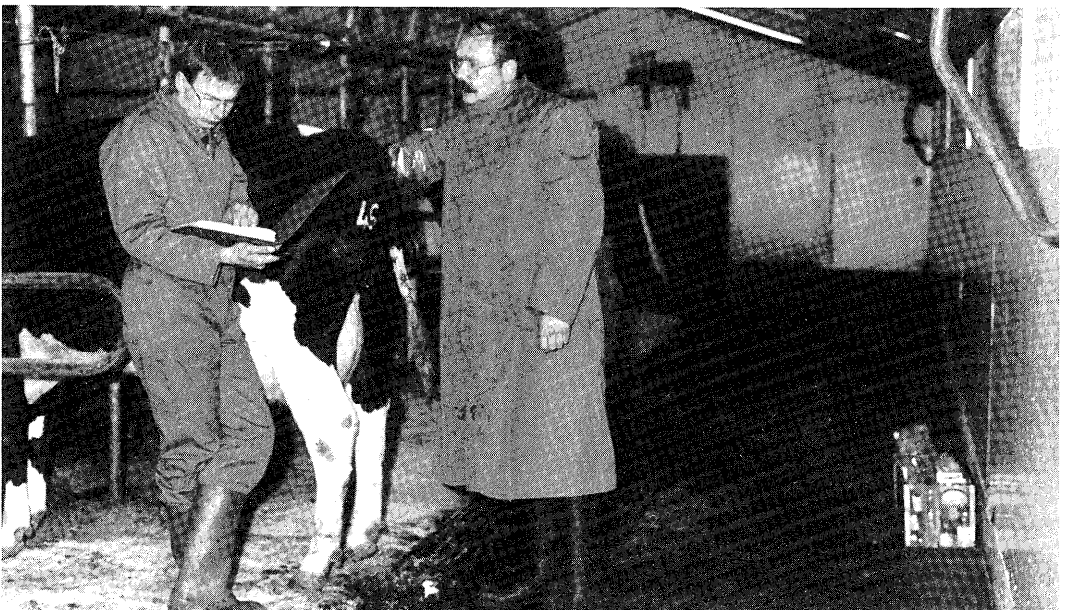
komt slechts bij 1% van de koeien voor, slepende melkziekte bij gemiddeld 3%.

Op de proefbedrijven komen nauwelijks spijsverteringsproblemen voor. Niet vreten, diarree en lebmaagproblemen komen bij respectievelijk gemiddeld 1, 3 en 1% van de koeien voor.

Conclusie

Een goede ziektereregistratie van de belangrijkste ziekten geeft een beter inzicht in de zwakke punten op het bedrijf dan een registratie op groepen ziekten/aandoeningen. Voor het beoordelen van de gegevens in de ziektereregistratie zijn tevens kengetallen nodig ten aanzien van productie en vruchtbaarheid. Veranderingen in het bedrijfsmanagement kunnen dan gebaseerd worden op welzijnsaspecten en op economische motieven. In samenwerking met anderen zal de sectie management en diergezondheid van het PR, daaraan aandacht besteden.

Op basis van de gemiddelde resultaten van de proefbedrijven zullen bij ziektereregistratie op een bedrijf met 60 koeien per jaar ongeveer 100 ziektegevallen verwerkt moeten worden. De keuze van de groep op grond van de ziekteverschijnselen zal daarbij in de meeste gevallen geen problemen opleveren. Bij registratie van de ziekten/aandoeningen zelf is het aantal te verwerken ziektegevallen weliswaar hetzelfde, de uiteindelijke informatie wordt daardoor aanzienlijk vergroot zoals blijkt uit tabel 2.



Samen komen de veehouder en de dierenarts er wel uit !