

L
25

LANDBOUW-ECONOMISCH INSTITUUT



ONDERZOEK NAAR DE OPBRENGSTEN VAN JAARROND-CHRYSANTEN

Teeltjaar 1968

Overzicht No. 437

Publikatie toegestaan, mits met duidelijke bronvermelding

CONRADKADE 175 - DEN HAAG - TELEFOON (070) 61 41 61

437

57578 - 1968

ONDERZOEK NAAR DE OPBRENGSTEN VAN JAARROND-CHRYSANTEN

Teeltjaar 1968

Overzicht No. 437

Afdeling Tuinbouw

L 25
437



Landbouw-Economisch Instituut - Conradkade 175 - Den Haag
Tel. 61.41.61.

Publikatie toegestaan, mits met duidelijke bronvermelding.

INHOUD	Blz.
WOORD VOORAF	5
ALGEMENE TOELICHTING	7
§ 1. De omvang van de teelt van jaarrond chrysanten	7
§ 2. De representativiteit van de deelnemende bedrijven	7
§ 3. Het sortiment in onderzoek	12
§ 4. Verwerking der gegevens	12
§ 5. De resultaten van het onderzoek	12
BIJLAGEN	14

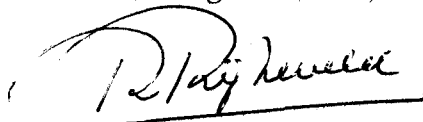
WOORD VOORAF

Bij de produktie van bloemisterijgewassen is de "jaarrondteelt" van chrysanten gedurende de laatste jaren steeds belangrijker geworden. Vandaar dat er ^{grote} ~~geen~~ behoefte bestaat aan bedrijfseconomische gegevens over deze nieuwe teelt.

Met dit overzicht wordt een eerste, bescheiden stap in deze richting gezet. Het bevat de oogstresultaten van een aantal jaarrondteelt-rassen, over het teeltjaar 1968. Deze gegevens zijn verkregen dank zij de welwillende medewerking van een elftal chrysantentelers.

De verzameling en bewerking van de gegevens is verricht door J. Hofland, onder leiding van A. Stein, beiden van de afdeling Tuinbouw van het L.E.I.

Het Hoofd van de
Afdeling Tuinbouw,



(Drs. R. Rijnveld)

Den Haag, augustus 1969

De gegevens van Uw bedrijf zijn vermeld onder nummer _____

ALGEMENE TOELICHTING

§ 1. De omvang van de teelt van jaarrond chrysanten

De teelt van jaarrond chrysanten is in betekenis toegenomen, vooral in het Westland. In 1968 bedroeg de omzet op de C.C.W.S. van geplozen chrysanten en troschrysanten van de jaarrond cultuur te zamen rond 11 miljoen gulden. De omzet van anjers op de C.C.W.S. bedroeg in het zelfde jaar \pm 14 miljoen gulden.

Aan het onderzoek naar de opbrengsten van jaarrond chrysanten in 1968 hebben 11 bedrijven deelgenomen. De bedrijven zijn allen gelegen in het Westland en de Kring. Van één bedrijf werden de bloemen geveild op de veiling "Bloemenlust" te Aalsmeer; de overige 10 bedrijven veilden alle op de C.C.W.S. te Honselersdijk. Het onderzoek heeft betrekking op 20 rassen met, over drie "ronden" verdeeld, 171 waarnemingen.

§ 2. De representativiteit van de deelnemende bedrijven

Aan het onderzoek hebben zoals reeds vermeld 11 bedrijven deelgenomen. Ten einde een indruk te geven van de representativiteit van de deelnemende bedrijven zijn in tabel 1 de maandaanvoeren en gemiddelde prijzen van jaarrondchrysanten van de veiling C.C.W.S. en van de deelnemende bedrijven weergegeven. De maandaanvoeren, in procenten van het totaal, over de maanden februari 1968 t/m februari 1969 geven een indruk van de aanvoerverdeling over de maanden van het jaar. Opvallend is het geringe percentage op de deelnemende bedrijven in de maanden november t/m februari. De oorzaak ligt vermoedelijk bij het niet gelijktijdig verlopen van de "derde ronde". Op sommige bedrijven eindigt de derde ronde nl. al in november, terwijl op andere bedrijven de derde ronde uitloopt tot eind februari. Het hoge percentage in de maand oktober op de C.C.W.S. wordt waarschijnlijk veroorzaakt door de aanvoer van periode-teelt van "jaarrond rassen".

De gemiddelde prijzen lagen op de deelnemende bedrijven meestal hoger dan op de C.C.W.S.; vooral gedurende de tweede helft van 1968 (zie tab.1) is de gemiddelde prijs op de deelnemende bedrijven beter geweest. In dit opzicht zijn de bedrijven dus niet ten volle representatief voor de "jaarrondteelt".

De totale aanvoer van de deelnemende bedrijven bedroeg ruim 15,5% van de totale aanvoer van jaarrond chrysanten op de C.C.W.S.

Uit tabel 1 blijkt dat het aanvoerpatroon van de deelnemers in grote lijnen gelijk is aan dat van het totale aanbod op de C.C.W.S. In de figuren 1 en 2 zijn de cijfers van tabel 1 in beeld gebracht terwijl in figuur 3 de aanvoeren en de gemiddelde prijzen van de deelnemende bedrijven per week zijn weergegeven. Duidelijk naar voren springen hier de week van moederdag (weekno. 20) en de week voor kerstmis (week 51), wat be-

Tabel 1. Maandaanvoeren en gemiddelde prijzen van jaarrondchrysanthen van de veiling "C.C.W.S." en de deelnemende bedrijven, 1968-1969

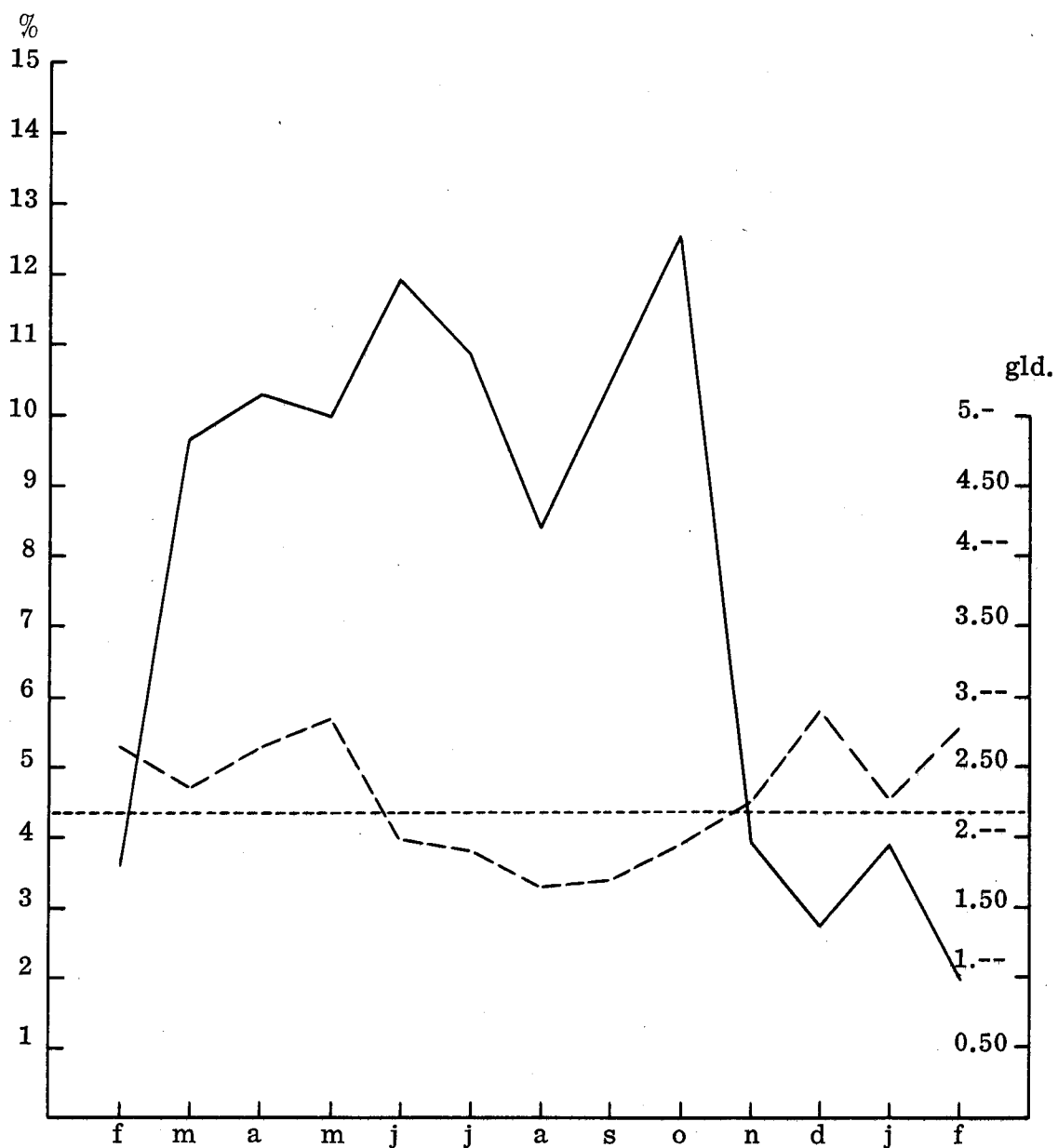
Maand	"C.C.W.S."		"Deelnemers"	
	aanvoer in procenten per maand	prijs p. bos in gld.	aanvoer in procenten per maand	prijs p. bos in gld.
Februari	1,1	2,70	3,6	2,63
Maart	5,3	2,18	9,6	2,63
April	9,0	2,37	10,3	2,64
Mei	9,2	3,15	10,0	2,84
Juni	9,3	1,88	11,9	1,99
Juli	10,1	1,85	10,8	1,91
Augustus	11,9	1,47	8,4	1,64
September	11,4	1,62	10,5	1,69
Oktober	14,2	1,70	12,5	1,94
November	7,0	1,79	3,9	2,23
December	6,0	2,46	2,7	2,91
Januari	3,0	2,29	3,9	2,27
Februari	2,5	2,83	1,9	2,78
	100,0	2,02	100,0	2,18

Tabel 2. Samenstelling van het assortiment in het onderzoek

	% v.d. aanvoer	% v.d. omzet	Aantal waarnemingen			
			1e ronde	2e ronde	3e ronde	totaal
Indianapolis Yellow	25,9	25,1	9	9	9	27
Indianapolis White	23,8	23,7	9	9	9	27
White Spider	13,0	16,1	5	8	9	22
Luyona	12,9	11,7	10	9	2	21
Tokyo	9,2	8,8	10	9	7	26
Star Stream	4,5	4,4	-	1	7	8
Elegance	2,0	2,5	-	-	3	3
Bonnie Jean	1,7	1,9	2	1	1	4
Portrait	0,9	0,9	3	2	-	5
Tune-full	0,7	0,5	1	4	-	5
Delight	0,6	0,6	2	2	-	4
Ov. soorten	4,8	3,8	4	6	9	19
	100,0	100,0	55	60	56	171

Figuur 1.

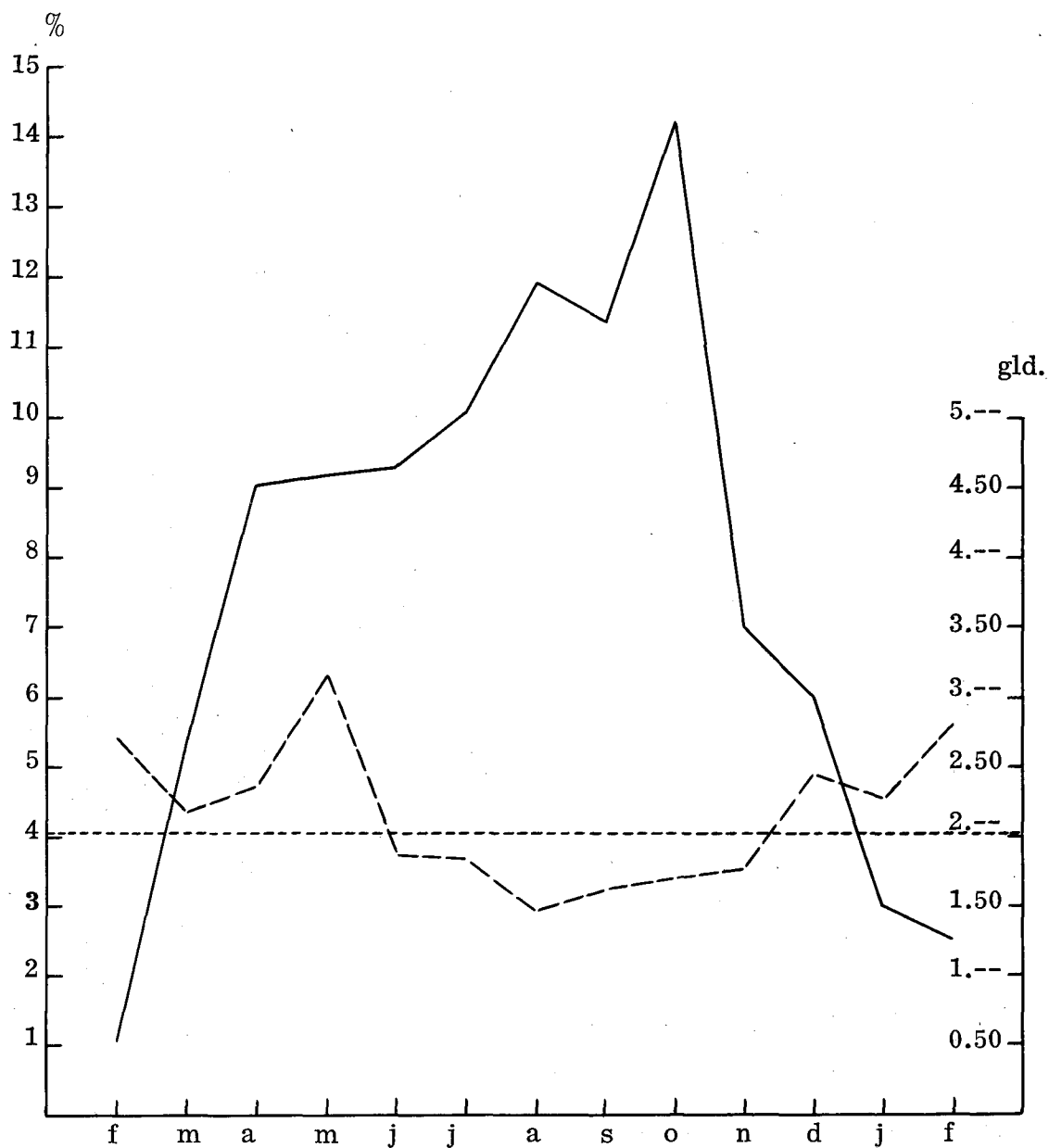
Aanvoerpatroon en gemiddelde prijs per maand (deelnemers)



--- gem.prijs per maand deelnemers
— aanvoer in % totaal van de deelnemers

Figuur 2.

Aanvoerpatroon en gemiddelde prijs per maand (C.C.W.S.)

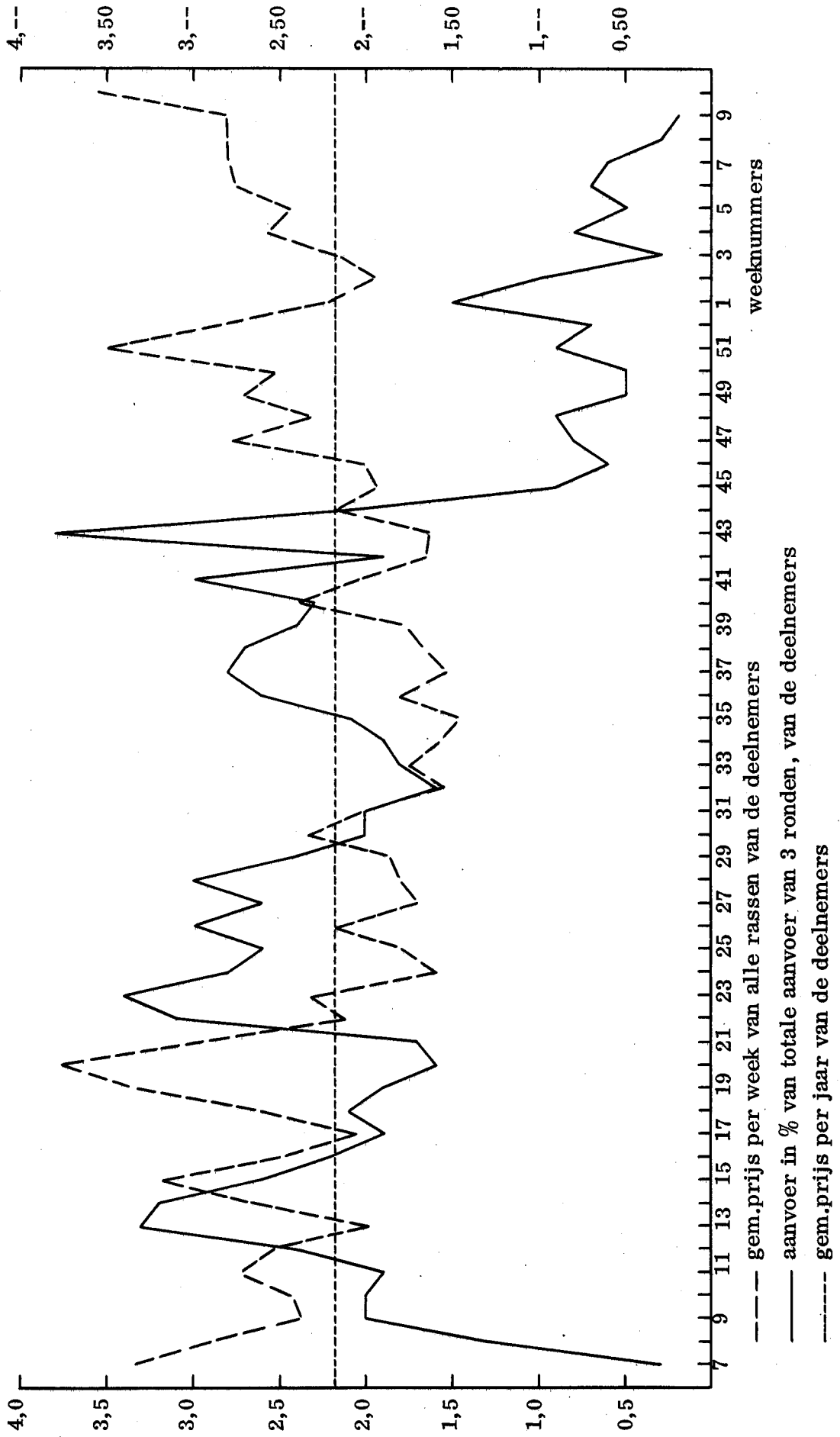


--- gem. prijs per maand C.C.W.S.

— aanvoer in % totale aanvoer C.C.W.S.

Figuur 3.

Aanvoer- en prijsverloop per week (deelnemers)



treft de gemiddelde prijzen.

§ 3. Het sortiment in onderzoek

Het sortiment van de jaarrondchrysanthen is in feite niet bijzonder groot, al zijn er, vooral voor de najaarsmaanden, vele rassen die als jaarrondchrysanthen worden geteeld.

Uit tabel 2 blijkt dat met een zestal rassen, Yellow Indianapolis, White Indianapolis, White Spider, Luyona, Tokyo en Star Stream rond 90% van de aanvoer en rond 85% van de omzet wordt bereikt. Het sortiment is overigens nog voortdurend aan wisselingen onderhevig, waarbij kan worden opgemerkt dat b.v. Tokyo in 1969 voor een groot deel uit het sortiment is verdwenen, terwijl de oppervlakte beteeld met White Spider sterk is uitgebreid.

§ 4. De verwerking van de gegevens

Bij de verwerking van de gegevens is per bedrijf een onderscheid gemaakt in "rondes". Onder "ronde" wordt in dit overzicht verstaan de periode waarin het gehele bedrijf (of het gedeelte beschikbaar voor de jaarrondteelt), voor de eerste, tweede of derde maal heeft volgestaan met chrysanthen. Dit houdt in dat, wanneer b.v. de laatste bloemen worden geoogst van de eerste ronde, het bedrijf reeds bijna vol staat met chrysanthen van de tweede ronde. Van de rondes per bedrijf zijn gemiddelden berekend voor het aantal geoogste bossen, de gemiddelde prijzen en de opbrengst in gulden per m². Wat betreft de afzonderlijke rassen is op overeenkomstige wijze gewerkt. Wanneer b.v. hetzelfde ras in één ronde in verschillende weken is geplant, b.v. de weken 1 en 5, zijn de met dat ras beteelde oppervlaktes, het totale aantal bossen en de geldopbrengst te zamen genomen. Over deze totalen is het gemiddelde van het desbetreffende ras in die ronde berekend. Op deze wijze is bereikt dat de bedrijven en de afzonderlijke rassen, verdeeld over drie rondes, zoveel mogelijk vergelijkbaar zijn geworden. Geheel vergelijkbaar zijn de cijfers echter niet omdat niet alle bedrijven op hetzelfde tijdstip met de eerste ronde starten en doordat op de verschillende bedrijven de rondes niet steeds dezelfde tijdsduur beslaan. Dit bezwaar is gedeeltelijk onderzocht door zoveel mogelijk de tijd van oogsten te vermelden.

§ 5. De resultaten van het onderzoek

De onderlinge verschillen in opbrengsten tussen de bedrijven en de rassen per bedrijf zijn tamelijk groot. De oorzaak van deze verschillen moet vooral worden gezocht in het aantal geoogste bossen bloemen per m². De gemiddelde prijzen vertonen van bedrijf tot bedrijf een minder grote variatie, terwijl toch de gemiddelde prijs mede bepaald wordt door het sortiment, de periode van aanvoer en de kwaliteit.

In de bijlagen zijn de resultaten van het onderzoek gerangschikt naar bedrijf, naar ronde en naar ras, steeds voor zover mogelijk met gegevens over het aantal bossen per m², de gemiddelde prijzen, de opbrengst in guldens per m² en de oogstperiode (bijlage 1 t/m 15).

BIJLAGE 1

Gemiddelde opbrengsten van enkele belangrijke rassen

	Oppervlak- te in m2 in onder- zoek	Gemiddelde opbrengsten			Oogst- periode
		bossen per m2	gld. per bos	gld. per m2	
Indianapolis Yellow					
1e ronde	11 594	5,9	2,71	16,05	16/2 -11/6
2e ronde	12 312	6,1	1,76	10,67	27/5 -25/9
3e ronde	9 918	5,6	1,70	9,54	4/9 -11/1
Indianapolis White					
1e ronde	10 848	5,9	2,70	15,94	16/2 -15/6
2e ronde	9 869	6,1	1,77	10,73	27/5 -25/9
3e ronde	7 458	5,5	1,84	10,20	5/9 -11/1
White Spider					
1e ronde	2 668	5,8	3,25	18,93	14/2 -11/7
2e ronde	4 842	5,2	2,49	12,83	4/6 -10/10
3e ronde	8 151	4,9	2,57	12,69	11/9 -24/2
Luyona					
1e ronde	9 480	5,8	2,29	13,31	15/2 - 3/7
2e ronde	6 675	6,2	1,60	9,87	29/5 -26/9
3e ronde	383	5,9	1,59	9,42	6/9 - 9/10
Tokyo (White en Yellow)					
1e ronde	5 316	5,8	2,24	12,94	17/2 -26/6
2e ronde	4 646	6,1	2,07	12,75	4/6 -28/9
3e ronde	1 692	5,8	1,80	10,50	13/9 -29/11
Star Stream					
2e ronde	463	5,4	1,52	8,15	21/10-30/10
3e ronde	7 207	4,6	2,14	9,76	4/9 -10/2
Elegance					
3e ronde	3 668	4,4	2,76	12,01	17/1 - 3/3
Bonnie Jean					
1e ronde	624	5,8	2,57	14,86	14/2 - 7/6
2e ronde	96	5,1	1,70	8,70	4/7 -25/7
3e ronde	63	5,0	2,66	13,41	4/9 -17/9
Overige rassen					
1e ronde	1 413	5,0	2,52	12,57	12/2 -19/6
2e ronde	2 667	5,6	1,62	9,10	10/6 -16/10
3e ronde	1 714	5,4	1,75	9,41	9/9 -12/2

BIJLAGE 2

Opbrengsten 1e, 2e en 3e ronde van alle rassen per bedrijf

Bedrijfs No	Gemiddelde opbrengsten			Aantal rassen	Oogstperiode	Aantal stek per m2
	bos per m2	gld. per bos	gld. per m2			
K 204	19,1	2,37	45,45	13	19/2 - 12/2	102
K 208	19,8	2,25	44,47	9	1/3 - 3/3	108
K 205	19,5	2,21	43,11	12	18/2 - 11/1	108
K 210 1)	17,9	2,34	41,73	7	8/3 - 11/11	109
K 203	17,7	2,13	37,83	8	13/2 - 30/10	106
K 202	18,7	2,02	37,74	5	17/2 - 2/11	107
K 209	16,1	2,16	34,93	10	16/2 - 12/2	100
K 206	15,5	2,23	34,53	9	26/3 - 25/2	102
K 201	17,6	1,95	34,38	8	16/2 - 31/10	101
K 207	16,0	2,10	33,59	13	27/2 - 18/2	90
K 211	12,2	2,15	26,27	11	28/2 - 26/2	98
Gemiddeld	17,3	2,19	37,94			102

1) = incl. geplozen Shoemith f. 42,85 per m2.

BIJLAGE 3

Gemiddelde opbrengsten per bedrijf van de eerste ronde, alle rassen

Bedrijfs No.	Aantal bossen per m2	gld. per bos	gld. per m2	Oogstperiode	Aantal stek p.bruto m2	Aantal rassen
K 208	6,9	2,62	17,98	1/3 - 7/6	35,8	7
K 210	6,2	2,89	17,81	8/3 -12/6	37,3	6
K 205	6,2	2,79	17,47	18/2 -15/5	36,2	5
K 204	6,3	2,75	17,44	18/2 -15/5	34,1	8
K 209	5,5	2,85	15,64	28/2 -25/5	32,6	3
K 203	5,7	2,66	15,26	13/2 -11/4	35,7	8
K 206	5,9	2,50	14,68	26/3 -11/7	34,2	5
K 202	5,9	2,42	14,23	15/2 -10/4	35,7	5
K 201	5,7	2,45	14,06	16/2 -15/4	33,3	4
K 207 1)	5,8	2,27	13,25	27/2 - 7/6	31,9	9
K 211	4,5	2,61	11,77	28/2 -18/6	34,9	6
Gemiddelde 1e ronde	5,9	2,61	15,49		34,6	

1) = incl. geplozen Shoemith f. 13,21/m2

Gemiddelde opbrengsten per bedrijf van de tweede ronde, alle rassen

Bedrijf No.	Aantal bossen per m2	gld. per bos	gld. per m2	Oogstperiode	Aantal stek p.bruto m2	Aantal rassen
K 204	7,3	2,14	15,57	14/5 -14/9	35,0	8
K 205	7,1	1,94	13,74	31/5 - 7/9	34,6	12
K 202	6,8	1,89	12,83	5/6 -25/7	35,7	5
K 208	7,2	1,75	12,49	10/6 -16/9	39,5	6
K 201	6,2	1,80	11,09	29/5 -29/7	33,8	5
K 210	5,9	1,85	11,04	17/6 -25/9	36,5	3
K 203	5,7	1,92	10,87	30/5 -25/7	34,8	8
K 206	5,4	2,02	10,84	12/7 -30/10	33,9	7
K 207	5,8	1,70	9,90	8/6 -10/9	30,9	6
K 209	5,8	1,67	9,66	26/5 -30/8	34,0	4
K 211	4,4	1,70	7,56	25/6 - 2/10	32,8	6
Gemiddelde 2e ronde	6,1	1,86	11,42		34,7	

Gemiddelde opbrengsten per bedrijf van de derde ronde, alle rassen

Bedrijf No.	Aantal bossen per m2	gld. per bos	gld. per m2	Oogstperiode	Aantal stek p.bruto m2	Aantal rassen
K 208	5,8	2,42	14,15	10/9 - 3/3	33,1	8
K 204	5,5	2,33	12,82	15/9 -12/2	32,9	8
K 205	6,2	1,92	11,92	7/9 -11/1	37,3	10
K 210 1)	5,5	2,11	11,70	29/9 -11/11	35,0	3
K 203	6,3	1,84	11,69	4/9 -30/10	35,0	7
K 207	4,8	2,37	11,34	4/10-18/2	27,7	7
K 202	6,0	1,77	10,64	13/9 - 2/11	35,9	4
K 209	5,0	1,96	9,76	5/9 -11/2	33,1	4
K 201	5,7	1,65	9,45	9/9 -31/10	33,5	8
K 206	4,1	2,13	8,71	22/10-25/2	33,4	5
K 211	3,1	2,10	6,62	2/10-26/2	29,6	5
Gemiddelde 3e ronde	5,3	2,09	11,02		32,4	

1) = incl. geplozen Shoemith f. 13,92 per m2.

BIJLAGE 4

Gemiddelde opbrengsten van het ras :
Indianapolis Yellow
1e ronde

Bedrijfs No.	Gemiddelde opbrengsten			Oogstperiode	Oppervlakte in m2
	aantal bossen per m2	gld. per bos	gld. per m2		
K 205	6,2	2,99	18,63	20/2 -21/5	1 636
K 210	6,1	2,94	18,08	8/3 -11/6	1 449
K 207	6,8	2,45	16,37	26/2 - 7/6	1 555
K 209	5,4	2,87	15,60	17/2 -25/5	1 785
K 203	5,9	2,63	15,45	13/2-11/3,23/3-16/4	2 196
K 201	5,9	2,56	15,07	16/2 - 8/4	833
K 202	5,8	2,41	14,07	17/2 - 1/4	1 256
K 211	4,8	2,73	13,19	2/3 -11/6	884
Gemiddelde 1e ronde	6,1	1,76	10,67	27/5 -25/9	12 312
2e ronde					
K 205	7,4	1,76	13,01	31/5 - 7/9	1 214
K 202	6,5	1,86	12,11	5/6 -16/7	1 338
K 201	6,2	1,84	11,36	29/5 -23/7	673
K 210	6,4	1,73	11,07	19/6-25/7,13/8-25/9	1 700
K 203	5,5	1,87	10,26	30/5-13/6, 1/7-25/7	2 641
K 209	6,1	1,65	10,03	27/5 - 7/9	1 529
K 207	6,1	1,64	9,93	11/6 -10/9	2 386
K 211	5,0	1,70	8,46	26/6 -17/9	831
Gemiddelde 2e ronde	6,1	1,76	10,67	27/5 -25/9	12 312
3e ronde					
K 210	5,8	1,96	11,29	1/10-30/10	650
K 205	5,6	1,99	11,13	10/9-5/10,29/10-11/1	1 395
K 203	6,5	1,63	10,60	4/9 -30/10	2 534
K 202	5,9	1,62	9,52	13/9 -29/10	1 352
K 209	5,6	1,64	9,20	9/9 - 2/11	981
K 201	5,8	1,40	8,09	11/9 -31/10	806
K 207	4,5	1,71	7,62	4/10- 4/1	1 750
K 211	3,9	1,81	6,98	1/10-23/10	450
Gemiddelde 3e ronde	5,6	1,70	9,54	4/9 -11/1	9 918

BIJLAGE 5

Gemiddelde opbrengsten van het ras :
Indianapolis White
1e ronde

Bedrijfs No.	Gemiddelde opbrengsten			Oogstperiode	Oppervlakte in m2
	aantallen bossen per m2	gld. per bos	gld. per m2		
K 210	6,3	3,05	19,15	8/3 -11/6	1 585
K 205	6,3	2,79	17,64	18/2 -18/5	2 750
K 209	5,2	2,88	14,94	17/2 -25/5	1 706
K 207	6,1	2,45	14,72	24/2 - 7/6	1 468
K 203	6,0	2,44	14,64	15/2- 8/3,23/3-11/4	1 154
K 201	5,8	2,46	14,10	16/2 - 8/4	802
K 202	5,9	2,28	13,36	17/2 - 1/4	581
K 211	4,9	2,71	13,27	8/3 -15/6	802
Gemiddelde 1e ronde	5,9	2,70	15,94	16/2 -15/6	10 848
2e ronde					
K 202	7,6	1,79	13,56	6/6 -10/7	568
K 205	7,4	1,76	13,00	31/5 - 9/9	1 051
K 210	6,3	1,89	11,81	19/6-25/7,13/8-25/9	1 528
K 203	5,9	1,81	10,68	30/5-13/6, 1/7-24/7	1 328
K 201	5,7	1,79	10,26	29/5 -23/7	673
K 207	5,9	1,70	10,03	11/6 - 6/9	2 457
K 209	5,6	1,76	9,85	27/5 - 7/9	1 492
K 211	4,9	1,63	8,01	24/6 -21/9	772
Gemiddelde 2e ronde	6,1	1,77	10,73	27/5 -25/9	9 869
3e ronde					
K 205	5,7	2,24	12,81	9/9- 4/10,29/10-11/1	1 835
K 210	5,8	1,99	11,47	1/10-30/10	642
K 203	6,5	1,54	10,05	5/9 -30/10	923
K 202	6,1	1,58	9,55	13/9 -29/10	390
K 201	6,1	1,52	9,32	10/9 -31/10	612
K 209	5,6	1,65	9,22	11/9 - 2/11	679
K 207	5,0	1,86	9,21	4/10- 4/1	1 927
K 211	3,8	1,47	5,54	10/10-19/10	450
Gemiddelde 3e ronde	5,5	1,84	10,20	5/9 -11/1	7 458

BIJLAGE 6

Gemiddelde opbrengsten van de rassen
Indianapolis (White en Yellow) en Luyona
1e ronde

Bedrijfs no	Gemiddelde opbrengsten			Oogstperiode	Oppervlakte in m2
	aantallen bossen per m2	gld. per bos	gld. per m2		
Indianapolis (White en Yellow)					
K 208	6,6	2,83	18,81	1/3 - 5/6	2 627
K 206	5,8	2,22	12,82	26/3 -17/4	291

2e ronde					
K 208	6,9	1,73	11,93	10/6 - 6/9	2 304

3e ronde					
K 208	5,9	2,29	13,45	10/9-26/10,7/12-2/1	2 699

Luyona 1e ronde					
K 209	6,3	2,77	17,32	28/3 -21/5	744
K 208	7,2	2,38	17,01	4/3 - 7/6	1 402
K 205	6,1	2,56	15,50	6/4 -25/5	972
K 203	5,9	2,25	13,26	12/2- 4/3,21/3-10/4	321
K 206	5,5	2,30	12,65	20/3- 3/5,17/5-3/7	2 288
K 201	5,5	2,13	11,63	20/2 - 8/4	436
K 207	5,4	2,06	11,04	27/2 - 7/6	2 791
K 202	4,9	2,22	10,84	15/2 -23/3	175
K 211	4,5	2,10	9,54	20/5 -12/6	210
K 210	4,7	1,45	6,78	29/5 -12/6	141

Gemiddelde 1e ronde	5,8	2,29	13,31	15/2 - 3/7	9 480

2e ronde					
K 203	6,8	1,93	13,17	31/5-12/6, 3/7-25/7	337
K 202	7,1	1,78	12,66	20/6-28/6,16/7-18/7	193
K 205	6,6	1,81	12,01	31/5 -25/7	433
K 208	7,2	1,60	11,57	10/6 -16/9	1 624
K 209	6,4	1,69	10,87	28/5 -23/8	470
K 201	6,2	1,69	10,45	29/5 -26/7	392
K 206	5,7	1,56	8,88	17/7 - 7/9	949
K 207	6,0	1,45	8,61	8/6-27/6-22/7-26/8	1 535
K 211	4,0	1,41	5,56	8/7 -26/9	742

Gemiddelde 2e ronde	6,2	1,60	9,87	29/5 -26/9	6 675

3e ronde					
K 201	6,5	1,59	10,30	12/9 - 9/10	209
K 203	5,3	1,59	8,37	6/9 -20/9	174

BIJLAGE 7

Gemiddelde opbrengsten van het ras :
Tokyo (Y = Yellow)

Bedrijfs no	Kleur	Gemiddelde opbrengsten			Oogstperiode	Oppervlak- te in m2
		aantallen bossen per m2	gld. per bos	gld. per m2		
1e ronde						
K 208		7,0	2,43	16,93	8/3 - 7/6	758
K 201		5,5	2,99	16,42	5/4 -17/4	45
K 203	Y	5,8	2,77	16,02	17/2- 4/3,26/3-16/4	333
K 205	1/2 Y	6,2	2,45	15,18	23/4 -22/4	469
K 202	Y	6,3	2,19	13,87	21/2 - 1/4	135
K 210	1/3 Y	6,2	2,14	13,22	15/3 - 1/5	355
K 206		6,0	2,06	12,35	3/4- 3/5,22/5-26/6	809
K 207		5,6	2,13	11,86	27/2 - 4/6	1 575
K 207	Y	5,6	2,07	11,07	26/3- 1/4, 8/5- 4/6	91
K 211		4,2	2,02	8,51	25/2 -19/6	746
Gemiddelde 1e ronde		5,8	2,24	12,94	17/2 -26/6	5 316
2e ronde						
K 208		7,4	2,23	16,50	14/6 - 9/9	554
K 205	1/2 Y	7,1	2,24	15,77	4/6 - 6/9	1 439
K 202	Y	6,6	2,35	15,45	10/7 ,25/7	109
K 207		6,3	1,90	12,06	8/6 -23/8	760
K 201	Y	6,0	1,92	11,58	7/6 -29/7	118
K 203	Y	4,7	2,21	10,41	4/6-10/6,9/7-25/7	253
K 201		5,5	1,80	9,98	5/6 -29/7	259
K 206		5,1	1,85	9,45	9/7 - 7/10	921
K 211		3,1	1,81	5,37	9/7 -28/9	233
Gemiddelde 2e ronde		6,1	2,07	12,75	4/6 -28/9	4 646
3e ronde						
K 205	2/3 Y	6,7	1,99	13,41	13/9 -12/10	350
K 203	Y	6,0	2,06	12,43	16/9 -29/10	297
K 202		6,4	1,91	12,23	26/9,15/10-17/10,28/10	
K 201		5,2	1,73	9,10	14/9 -11/10	149
K 206		5,6	1,49	8,36	22/10- 6/11	316
K 207	gold.	4,8	1,64	7,80	23/10-29/11	277
K 201	Y	5,2	1,40	7,28	17/9 -24/10	97
Gemiddelde 3e ronde		5,8	1,80	10,50	13/9 -29/11	1 692

BIJLAGE 8

Gemiddelde opbrengsten van het ras
White Spider

Bedrijfs No	Gemiddelde opbrengsten			Oogstperiode	Oppervlakte in m2
	aantallen bossen per m2	gld. per bos	gld. per m2		
1e ronde					
K 202	7,0	3,32	23,35	15/2 - 1/4	148
K 203	5,9	3,64	21,56	14/2-8/3,20/3-19/4	401
K 206	6,5	3,08	19,89	3/4-30/4,7/5-11/7	1 362
K 210	4,7	3,41	15,91	17/4 -12/6	270
K 211	4,2	3,41	14,42	28/2 -19/6	487
Gemiddelde 1e ronde	5,8	3,25	18,93	14/2 -11/7	2 668
2e ronde					
K 208	7,5	2,91	21,73	28/6 - 4/7	76
K 205	6,5	2,68	17,37	9/7 - 7/9	535
K 202	6,0	2,70	16,32	8/6,22/6-28/6	87
K 203	5,1	2,96	14,96	4/6-12/6,5/7-24/7	329
K 206	5,3	2,43	12,97	15/7 - 8/10	2 008
K 211	5,1	2,30	11,80	29/7 -10/10	519
K 207	4,4	2,42	10,65	27/6 -23/8	716
K 210	3,8	2,31	8,86	21/8 -26/9	572
Gemiddelde 2e ronde	5,2	2,49	12,83	4/6 -10/10	4 842
3e ronde					
K 208	6,1	2,81	17,21	30/9 -28/10	462
K 205	7,5	2,27	16,94	11/9 -19/10	228
K 203	6,3	2,67	16,72	23/9 -30/10	1 029
K 201	5,9	2,81	16,47	22/10-30/10	251
K 202	6,3	2,51	15,79	8/10-29/10	312
K 210	4,8	2,67	12,75	1/10-14/11	397
K 207	4,6	2,98	13,62	11/10-10/1	1 896
K 209	4,8	2,17	10,46	12/10-5/11,5/12-2/1	826
K 206	4,1	2,28	9,40	23/10-24/2	2 750
Gemiddelde 3e ronde	4,9	2,57	12,69	11/9 -24/2	8 151

BIJLAGE 9

Gemiddelde opbrengsten van diverse rassen in de eerste ronde

Bedrijfs No	Gemiddelde opbrengsten			Oogstperiode	Oppervlakte in m2
	aantallen bossen per m2	gld. per bos	gld. per m2		
1e ronde					
Portrait					
K 208	7,1	2,60	18,51	1/3 - 7/6	388
K 203	4,3	2,46	10,63	12/2-28/2,20/3-8/4	148
K 207	3,8	2,58	9,73	24/2 -25/4	288
Bonnie Jean					
K 207	7,2	2,65	19,11	19/4 - 7/6	199
K 203	5,1	2,51	12,87	14/2- 5/3,20/3-11/4	425
Flamenco					
K 208	7,1	2,07	14,70	19/4 -23/4	32
K 207	4,5	2,89	12,89	2/4 - 6/4	37
Delight					
K 203	5,2	2,13	11,01	14/2 -24/2	25
K 211	4,2	2,41	10,07	28/2 -19/6	405
Sauterne					
K 208	6,9	1,70	11,73	16/4 -24/4	25
Tuneful					
K 211	2,9	3,29	9,47	1/5 -13/5	66
Shoemith(geplozen)					
K 207	27,0 stuks	0,27 stuks	12,57	13/4-3/5,30/5-8/6	485

BIJLAGE 10

Gemiddelde opbrengsten van diverse rassen in de tweede ronde

Bedrijfs No	Gemiddelde opbrengsten			Oogstperiode	Oppervlakte in m2
	aantallen bossen per m2	gld. per bos	gld. per m2		
2e ronde					
Tuneful					
K 205	6,9	1,48	10,21	22/8 - 7/9	116
K 206	5,5	1,30	7,08	16/8 -30/8	182
K 209	4,6	1,35	6,23	11/6 -31/8	375
K 211	3,5	1,41	4,81	7/8 - 9/9	120
Portrait					
K 203	6,3	2,10	13,31	10/6 -11/6	37
K 208	7,8	1,56	12,16	13/6 - 9/9	392
Delight					
K 205	6,7	1,73	11,63	4/7 -16/7	29
K 211	3,4	1,47	5,03	9/7 -27/9	383
Jackstraw					
K 206	5,3	2,80	14,97	16/8 - 7/9	113
Golden Crystal					
K 206	5,6	2,41	13,55	5/9 -16/10	114
Pink Pom					
K 205	7,8	1,58	12,40	9/7 - 9/9	195
Pink Daisy					
K 205	7,8	1,45	11,36	24/8 - 7/9	117
Apple Jade					
K 205	7,0	1,58	11,09	22/8 - 9/9	130
Bonnie Jean					
K 203	5,1	1,70	8,70	4/7 -25/7	96
Star Stream					
K 206	5,4	1,52	8,15	21/10-30/10	463
Flamenco					
K 207	4,4	1,83	8,07	9/7 -19/8	364

BIJLAGE 11

Bedrijfs no	Gemiddelde opbrengsten			Oogstperiode	Oppervlakte in m2
	aantallen bossen per m2	gld. per bos	gld. per m2		
3e ronde					
Star Stream					
K 207	4,3	2,84	12,30	2/1 -28/1	639
K 201	6,2	1,94	12,06	29/10, 1/10-4/10	152
K 208	5,1	2,26	11,52	2/1 - 8/2	1 188
K 205	6,7	1,51	10,21	14/10-16/11	1 037
K 209	4,6	2,19	9,69	4/9-13/11,18/12-10/2	2 294
K 211	3,0	2,42	7,18	28/11-17/1	1 202
K 206	3,0	2,38	7,06	2/11-6/11,23/12-28/12	
Gemiddelde Star Stream	4,6	2,14	9,76	4/9 -10/2	7 207
Elegance					
K 208	5,7	3,06	17,52	11/2 - 3/3	713
K 207	4,6	2,82	12,87	20/1 -21/2	2 044
K 211	2,8	2,04	5,77	17/1 -27/2	911
Pink Daisy					
K 205	7,1	1,93	13,65	13/9 - 9/10	174
Bonnie Jean					
K 203	5,0	2,66	13,41	4/9 -17/9	63
Apple Jack					
K 205	7,2	1,66	11,98	9/9 - 8/10	187
Pink Pom					
K 205	6,6	1,51	9,92	9/9 - 3/10	135
Flamenco					
K 205	6,1	1,61	9,83	9/9 -12/10	360
High Prince					
K 201	6,5	1,29	8,37	16/10-18/10	82
Vendova					
K 211	2,8	2,88	8,12	11/1 -12/2	287
Jackstraw					
K 206	4,9	1,63	7,95	30/11-31/12	99
Golden Crystal					
K 206	4,5	1,62	7,26	22/11-27/11,17/12-15/1	390
Shoemith(geplozen)					
K 210	27,2stuks	0,56stuks	15,31	28/11- 8/1	2 700

BIJLAGE 12

Gemiddelde prijs en aanvoer in % per week, per bedrijf in de eerste ronde

Bedrijfs No	K 201	K 202	K 203	K 204	K 205	K 206	K 207	K 208	K 209	K 210	K 211	Gem.pr.1) alle be- drijven
	% gem. prijs	% gem. prijs	% gem. prijs	% gem. prijs	% gem. prijs	% gem. prijs	% gem. prijs	% gem. prijs	% gem. prijs	% gem. prijs	% gem. prijs	
7	1 3,93	2 3,56	8 3,28	-	-	-	-	-	-	-	-	3,34
8	8 3,13	10 2,83	12 2,62	14 3,11	2 3,36	-	-	-	3 2,21	-	-	2,88
9	10 2,37	14 2,33	15 2,44	14 2,40	8 2,22	-	4 2,28	-	3 2,36	-	2 2,74	2,37
10	11 2,60	17 2,46	11 2,63	5 2,27	7 2,07	-	4 2,20	6 2,53	8 2,46	1 3,38	4 2,70	2,43
11	15 2,60	20 2,56	2 2,67	4 2,87	3 2,90	-	4 2,62	6 2,83	8 2,54	7 3,34	5 2,33	2,72
12	12 2,30	16 2,47	4 2,13	9 2,90	9 2,85	3 2,59	5 2,40	7 2,03	5 2,97	8 2,85	8 2,24	2,54
13	18 1,92	18 2,04	16 1,95	11 2,16	7 2,17	3 1,73	11 1,69	8 1,76	7 2,59	6 2,37	7 1,99	1,98
14	21 2,50	3 1,83	16 2,72	10 2,99	8 2,88	6 2,76	7 2,35	9 2,60	12 2,49	9 2,77	2 2,69	2,65
15	3 2,72	-	14 3,27	9 3,26	8 3,21	6 2,92	5 2,91	11 3,26	8 3,14	6 3,22	6 3,32	3,18
16	1 2,15	-	2 2,99	8 2,60	7 2,98	7 2,29	13 2,13	8 2,73	1 2,47	6 2,74	5 2,60	2,50
17	-	-	-	4 2,02	7 1,85	5 2,56	10 1,87	8 1,91	7 2,10	6 2,53	6 2,31	2,06
18	-	-	-	4 2,89	9 2,61	10 2,32	5 2,41	8 2,43	9 2,85	10 2,70	8 2,96	2,61
19	-	-	-	5 3,13	7 3,19	4 3,45	6 3,08	5 3,32	16 3,43	8 3,70	8 3,46	3,33
20	-	-	-	3 3,70	13 3,77	4 3,16	1 3,34	6 3,62	9 4,01	6 4,16	7 3,72	3,76
21	-	-	-	-	5 2,87	8 2,77	6 2,60	4 3,17	4 3,06	9 3,21	8 3,13	2,95
22	-	-	-	-	-	11 2,52	11 2,05	9 2,36	-	7 2,20	7 2,24	2,12
23	-	-	-	-	-	7 2,17	8 2,15	5 2,58	-	7 2,52	6 2,41	2,31
24	-	-	-	-	-	4 1,56	-	-	-	4 1,63	8 1,59	1,59
25	-	-	-	-	-	3 2,18	-	-	-	-	3 1,21	1,80
26	-	-	-	-	-	4 1,69	-	-	-	-	-	2,18
27	-	-	-	-	-	8 2,40	-	-	-	-	-	1,71
28	-	-	-	-	-	7 2,87	-	-	-	-	-	1,79
Ge-												
middelde	100 2,45	100 2,42	100 2,64	100 2,75	100 2,80	100 2,50	100 2,27	100 2,62	100 2,88	100 2,89	100 2,61	2,61

1) Gemiddelde prijs van alle deelnemende bedrijven in de desbetreffende week, ongeacht 1e, 2e of 3e ronde.

Gemiddelde prijs en aanvoer in % per week per bedrijf in de tweede ronde

Bedrijfs No	K 201		K 202		K 203		K 204		K 205		K 206		K 207		K 208		K 209		K 210		K 211		Gem. prijs 1) alle bedrijven	
	%	gem. prijs	%	gem. prijs	%	gem. prijs	%	gem. prijs	%	gem. prijs	%	gem. prijs	%	gem. prijs	%	gem. prijs	%	gem. prijs	%	gem. prijs	%	gem. prijs		
20	-	-	-	-	-	-	-	-	-	-	-	-	-	-	-	-	-	-	-	-	-	-	3,76	
21	-	-	-	-	-	-	-	-	-	-	-	-	-	-	-	-	-	-	-	-	-	-	2,95	
22	9	2,03	-	-	-	-	8	2,08	3	1,59	-	-	-	-	16	2,02	-	-	-	-	-	-	2,12	
23	16	2,27	17	2,26	25	2,38	6	2,42	8	2,41	-	-	-	1	1,97	-	-	7	1,87	-	-	-	2,31	
24	12	1,36	16	1,35	16	1,71	8	1,75	5	1,68	-	-	-	6	1,38	7	1,67	8	1,66	-	-	-	1,59	
25	14	1,68	6	1,59	-	-	9	2,01	12	1,72	-	-	-	6	1,79	11	1,82	7	1,64	10	1,91	-	1,80	
26	8	2,04	26	2,26	-	-	8	2,62	9	2,32	-	-	-	10	1,90	12	2,17	7	2,-	8	2,39	-	2,18	
27	11	1,42	11	1,41	11	1,63	6	2,07	4	1,69	-	-	-	9	1,54	8	1,75	3	1,48	7	1,61	-	1,71	
28	15	1,68	13	1,79	16	1,61	5	1,94	4	1,94	3	1,81	7	1,97	7	1,72	5	1,57	11	1,77	7	1,29	1,79	
29	10	1,77	8	1,73	12	1,71	6	1,80	5	2,20	7	2,24	7	1,97	6	1,79	5	1,53	1	0,98	8	1,84	1,86	
30	4	2,-	3	2,44	10	2,37	6	2,32	3	2,36	8	2,60	4	2,35	4	1,81	4	1,81	6	2,49	5	2,34	2,33	
31	1	2,06	-	-	-	-	7	2,30	6	2,16	10	2,67	11	1,78	6	1,83	4	1,76	-	-	-	-	2,03	
32	-	-	-	-	-	-	2	1,84	5	2,-	4	1,74	8	1,47	9	1,39	9	1,43	2	1,66	5	1,34	1,56	
33	-	-	-	-	-	-	3	2,10	8	1,01	5	2,45	10	1,74	5	1,51	8	1,41	8	1,57	7	1,54	1,76	
34	-	-	-	-	-	-	4	1,83	11	1,53	9	1,65	5	1,59	5	1,61	5	1,32	7	1,56	10	1,60	1,58	
35	-	-	-	-	-	-	3	1,55	9	1,42	11	1,40	7	1,54	7	1,43	7	1,28	9	2,04	10	1,52	1,46	
36	-	-	-	-	-	-	5	1,87	7	1,79	14	2,04	7	1,67	8	1,65	-	-	12	1,60	7	1,69	1,80	
37	-	-	-	-	-	-	8	2,08	1	1,52	6	1,97	1	1,69	1	1,55	1	1,55	9	1,72	9	1,48	1,53	
38	-	-	-	-	-	-	-	-	-	-	1	2,11	-	-	2	1,42	-	-	10	2,12	7	2,02	1,67	
39	-	-	-	-	-	-	-	-	-	-	2	1,90	-	-	-	-	-	-	-	-	-	-	1,78	
40	-	-	-	-	-	-	-	-	-	-	6	2,49	-	-	-	-	-	-	-	-	-	2	3,42	2,38
41	-	-	-	-	-	-	-	-	-	-	2	2,49	-	-	-	-	-	-	-	-	-	-	2,05	
42	-	-	-	-	-	-	-	-	-	-	1	1,35	-	-	-	-	-	-	-	-	-	-	1,66	
43	-	-	-	-	-	-	-	-	-	-	9	1,49	-	-	-	-	-	-	-	-	-	-	1,63	
44	-	-	-	-	-	-	-	-	-	-	2	1,69	-	-	-	-	-	-	-	-	-	-	2,18	
Ge-																								
middeld	100	1,79	100	1,89	100	1,94	100	2,14	100	1,88	100	2,03	100	1,71	100	1,75	100	1,72	100	1,85	100	1,70	100	1,86

1) Gemiddelde prijs van alle deelnemende bedrijven in de desbetreffende week, ongeacht 1e, 2e of 3e ronde.

BIJLAGE 14

Gemiddelde prijs en aanvoer in % per week per bedrijf in de derde ronde

Bedrijfs No	K 201		K 202		K 203		K 204		K 205		K 206		K 207		K 208		K 209		K 210		K 211		Gem. prijs ¹⁾ alle bedrijven
	%	gem. prijs	%	gem. prijs	%	gem. prijs	%	gem. prijs	%	gem. prijs	%	gem. prijs	%	gem. prijs	%	gem. prijs	%	gem. prijs	%	gem. prijs	%	gem. prijs	
36	-	-	-	-	9	1,85	-	-	-	-	-	-	-	-	-	-	-	7	1,53	-	-	-	1,80
37	12	1,21	14	1,20	12	1,34	-	-	8	1,42	-	-	-	-	4	1,35	-	-	8	1,53	-	-	1,35
38	13	1,49	7	1,26	15	1,52	9	2,21	11	1,57	-	-	-	-	6	1,61	-	-	9	1,65	-	-	1,67
39	11	1,77	3	2,08	15	1,56	11	1,87	7	1,70	-	-	-	-	9	1,88	-	-	4	1,77	-	-	1,78
40	8	1,77	14	2,38	8	2,21	6	2,56	11	2,25	-	-	2	2,25	6	2,62	16	2,61	4	2,62	16	2,61	2,38
41	14	1,73	20	1,95	9	2,14	7	2,39	5	2,07	-	-	17	1,96	5	2,15	24	2,21	9	1,95	24	2,21	2,05
42	11	1,40	9	1,52	3	1,95	2	1,06	2	1,27	-	-	11	1,61	6	1,64	15	2,08	9	1,92	15	2,08	1,66
43	16	1,70	23	1,71	19	1,82	12	1,49	7	1,36	9	1,77	6	1,46	6	2,--	26	1,66	10	1,44	26	1,66	1,63
44	15	2,02	10	2,04	10	2,51	4	2,36	6	1,75	4	2,20	7	2,24	2	3,92	16	2,23	5	1,46	16	2,23	2,18
45	-	-	-	-	-	-	1	1,96	2	1,74	21	2,--	6	1,84	-	-	-	-	1	2,15	2	2,46	1,94
46	-	-	-	-	-	-	2	2,19	5	1,38	2	1,82	5	2,62	-	-	-	-	1	1,79	1	1,60	2,01
47	-	-	-	-	-	-	11	3,08	2	2,66	10	2,25	3	2,72	-	-	-	-	-	-	-	-	2,77
48	-	-	-	-	-	-	6	3,40	7	1,89	12	2,03	2	2,32	-	-	-	-	-	-	-	-	2,32
49	-	-	-	-	-	-	5	2,63	1	1,85	7	2,80	2	3,44	-	-	-	-	1	3,33	-	-	2,72
50	-	-	-	-	-	-	1	2,61	1	1,73	1	2,27	2	2,33	8	2,72	-	-	-	-	-	-	2,53
51	-	-	-	-	-	-	-	-	5	3,71	2	1,75	3	3,98	7	3,64	4	3,16	4	3,16	-	-	3,49
52	-	-	-	-	-	-	4	2,96	1	4,15	8	2,46	1	3,31	6	3,14	3	2,03	3	2,03	-	-	2,85
1	-	-	-	-	-	-	6	2,73	13	2,01	6	1,30	5	3,25	4	1,27	6	2,20	6	2,20	-	-	2,21
2	-	-	-	-	-	-	2	2,15	6	2,06	7	1,94	1	2,24	6	1,61	6	1,89	6	1,89	-	-	1,95
3	-	-	-	-	-	-	2	1,50	-	-	3	2,--	2	2,32	1	3,07	2	2,09	2	2,09	-	-	1,95
4	-	-	-	-	-	-	-	-	-	-	1	2,13	10	2,50	5	3,21	3	2,37	3	2,37	-	-	2,25
5	-	-	-	-	-	-	1	1,73	-	-	1	1,90	3	2,81	3	2,67	4	2,23	4	2,23	-	-	2,57
6	-	-	-	-	-	-	6	2,39	-	-	2	3,50	6	3,01	2	1,83	2	2,80	2	2,80	-	-	2,44
7	-	-	-	-	-	-	2	1,55	-	-	3	3,36	5	3,17	4	2,90	1	2,20	1	2,20	-	-	2,75
8	-	-	-	-	-	-	-	-	-	-	-	-	1	2,96	5	3,03	-	-	-	-	-	-	2,79
9	-	-	-	-	-	-	-	-	-	-	1	2,22	-	-	4	3,15	-	-	-	-	-	-	2,79
10	-	-	-	-	-	-	-	-	-	-	-	-	-	-	1	3,55	-	-	-	-	-	-	2,81
10	-	-	-	-	-	-	-	-	-	-	-	-	-	-	-	-	-	-	-	-	-	-	3,55

Ge-

middeld 100 1,65 100 1,77 100 1,81 100 2,33 100 1,92 100 2,13 100 2,37 100 2,42 100 1,93 100 2,34 100 2,10 2,09

1) Gemiddelde prijs van alle deelnemende bedrijven in de desbetreffende week, ongeacht 1e, 2e of 3e ronde.

BIJLAGE 15

Gemiddelde prijzen van de belangrijkste jaarrondchrysanten rassen, per week per bos in 1968/'69

Week no	Indian Yellow	Indian White	Luyona	White Spider	Tokyo	Star Stream
7	3,89	3,54	2,47	4,07	3,90	-
8	2,98	2,89	2,15	3,02	3,21	-
9	2,46	2,30	1,88	2,96	2,72	-
10	2,54	2,32	1,93	3,37	2,66	-
11	2,83	2,74	2,31	3,36	2,36	-
12	2,61	2,47	2,25	4,03	2,23	-
13	2,05	2,11	1,63	3,42	1,67	-
14	2,62	2,66	2,43	4,19	2,48	-
15	3,31	3,25	2,85	4,08	3,05	-
16	2,64	2,98	2,26	3,11	1,79	-
17	2,17	2,35	1,77	2,98	1,44	-
18	2,84	2,66	2,29	3,32	2,57	-
19	3,43	3,49	3,13	4,17	2,88	-
20	3,89	3,97	3,27	4,08	3,27	-
21	3,11	3,38	2,45	3,73	2,72	-
22	2,08	2,06	1,83	3,04	2,37	-
23	2,24	2,28	2,28	3,16	2,21	-
24	1,47	1,59	1,41	2,38	1,63	-
25	1,78	1,82	1,50	2,57	2,06	-
26	2,14	2,23	1,95	2,87	1,75	-
27	1,52	1,53	1,50	2,70	1,89	-
28	1,64	1,63	1,52	2,68	1,92	-
29	1,71	1,79	1,62	3,27	2,19	-
30	2,27	2,24	2,--	3,14	2,51	-
31	1,81	1,69	1,57	3,03	2,01	-
32	1,39	1,59	1,09	2,73	1,76	-
33	1,42	1,53	1,52	2,79	1,77	-
34	1,49	1,48	1,45	1,73	1,92	-
35	1,45	1,41	1,29	1,87	1,94	-
36	1,74	1,71	1,47	2,36	2,29	-
37	1,36	1,39	1,32	2,26	1,73	-
38	1,51	1,58	1,53	2,27	1,69	-
39	1,83	1,78	1,71	2,24	1,93	-
40	2,21	2,43	1,81	2,99	2,21	2,50
41	1,90	1,93	1,96	2,43	1,90	2,44

Elegance	Bonnie Jean	Portrait	Tune full	Delight	Alle rassen totaal
-	2,96	2,45	2,93	2,48	3,34
-	2,73	2,33	2,71	1,86	2,88
-	2,14	2,24	2,08	2,53	2,37
-	2,78	2,85	-	2,16	2,43
-	3,32	2,71	-	2,98	2,72
-	2,77	2,44	-	2,76	2,54
-	1,85	2,07	-	2,28	1,98
-	2,87	2,64	-	2,98	2,65
-	3,31	2,89	-	3,19	3,18
-	2,36	2,64	-	2,47	2,50
-	2,02	2,21	-	3,13	2,06
-	2,44	2,62	3,18	2,89	2,61
-	3,03	3,21	-	3,32	3,33
-	3,39	3,80	3,39	3,61	3,76
-	2,97	3,--	-	3,73	2,95
-	2,31	2,50	1,82	2,11	2,12
-	2,33	2,26	-	2,24	2,31
-	1,81	1,98	1,40	1,19	1,59
-	2,25	1,76	1,37	1,83	1,80
-	2,48	1,99	1,52	2,54	2,18
-	1,83	1,47	1,23	1,85	1,71
-	1,77	1,51	1,11	1,49	1,79
-	2,23	1,75	1,23	1,25	1,86
-	2,38	2,06	1,48	1,51	2,33
-	2,78	2,20	1,32	1,26	2,03
-	2,63	1,40	1,31	-	1,56
-	2,66	1,32	1,27	1,47	1,76
-	2,80	1,39	1,64	1,62	1,58
-	-	1,20	1,09	0,95	1,46
-	2,52	1,19	1,47	-	1,80
-	2,65	1,41	1,16	-	1,53
-	2,67	1,35	1,29	1,60	1,67
-	2,26	-	1,59	1,73	1,78
-	1,40	-	2,13	-	2,38
-	-	-	1,88	-	2,05

BIJLAGE 15 (vervolg)

Gemiddelde prijzen van de belangrijkste jaarrondchrysanten rassen, per week per bos in 1968/'69

Week no	Indian Yellow	Indian White	Luyona	White Spider	Tokyo	Star Stream
42	1,53	1,58	-	2,10	1,56	1,81
43	1,41	1,39	1,16	2,32	1,41	1,43
44	1,43	1,42	-	2,97	2,02	1,69
45	1,11	1,83	-	2,18	1,63	1,27
46	1,57	1,41	-	2,54	2,08	1,44
47	2,60	2,66	-	2,90	1,43	-
48	1,93	2,04	-	2,81	2,01	1,93
49	1,43	1,96	-	2,94	-	1,85
50	2,35	2,74	-	2,38	-	-
51	3,42	3,88	-	3,79	-	2,69
52	2,88	3,48	-	1,92	-	2,71
1	1,61	2,03	-	2,61	-	2,57
2	2,28	1,80	-	2,12	1,81	-
3	-	-	-	1,84	-	2,49
4	-	-	-	1,78	-	2,83
5	-	-	-	1,75	-	2,55
6	-	-	-	3,50	-	2,43
7	-	-	-	3,36	-	1,56
8	-	-	-	-	-	-
9	-	-	-	2,22	-	-
10	-	-	-	-	-	-
Ge-middeld	2,12	2,18	1,97	2,70	2,09	2,11

Elegance	Bonnie Jean	Portrait	Tune full	Delight	Alle rassen totaal
-	-	-	-	-	1,66
-	-	-	1,67	-	1,63
-	-	-	-	-	2,18
-	-	-	-	-	1,94
-	-	-	-	-	2,01
<hr/>					
-	-	-	-	-	2,77
-	-	-	-	-	2,32
-	-	-	-	-	2,72
-	-	-	-	-	2,53
-	-	-	-	-	3,49
<hr/>					
-	-	-	-	-	2,85
-	-	-	-	-	2,21
-	-	-	-	-	1,95
1,60	-	-	-	-	2,25
2,47	-	-	-	-	2,57
<hr/>					
2,33	-	-	-	-	2,44
2,85	-	-	-	-	2,75
2,84	-	-	-	-	2,79
2,79	-	-	-	-	2,79
2,86	-	-	-	-	2,81
3,55	-	-	-	-	3,55
<hr/>					
2,72	2,46	2,14	1,53	2,21	2,18