

L  
25

LANDBOUW-ECONOMISCH INSTITUUT



ONDERZOEK NAAR DE OPBRENGSTEN VAN JAARROND-CHRYSANTEN

Teeltjaar 1971

Overzicht No. 552

Afdeling Tuinbouw

Overname toegestaan, mits met duidelijke bronvermelding

552

CONRADKADE 175 - DEN HAAG - TELEFOON (070) 61 41 61

57578 - 1571

ONDERZOEK NAAR DE OPBRENGSTEN VAN JAARROND-CHRYSANTEN

Teeltjaar 1971

Overzicht No. 552

L 25  
552



Afdeling Tuinbouw

Landbouw-Economisch Instituut - Conradkade 175 - Den Haag  
Telefoon (070) 61 41 61

## INHOUD

	Blz.
WOORD VOORAF	5
§ 1. De betekenis van de teelt van jaarrond-chrysanthen	7
§ 2. De representativiteit van de deelnemende bedrijven	7
§ 3. Verwerking der gegevens	7
§ 4. Resultaten	8
BIJLAGEN	14

## WOORD VOORAF

De "jaarrond-teelt" van chrysanten is gedurende de laatste jaren steeds belangrijker geworden. Vandaar dat dit gewas object van onderzoek vormt voor het Landbouw-Economisch Instituut.

In dit overzicht wordt verslag gedaan van de documentatie van de oogstresultaten van de jaarrond-teelt in 1971, het vormt daarmee een voortzetting van wat in 1968 is begonnen.

Nu gebruik wordt gemaakt van de geponste computerkaartjes van de veilingadministraties is het onderscheid naar ras niet meer mogelijk, terwijl ook de indeling in "rondes" moest komen te vervallen.

De verzameling en bewerking van de gegevens zijn op de afdeling Tuinbouw van het LEI verricht door J. Dreef.

De gegevens van Uw bedrijf zijn vermeld onder nummer \_\_\_\_\_

Het Hoofd van de  
Afdeling Tuinbouw,



Den Haag, mei 1972

(Drs. R. Rijnveld)

### § 1. De betekenis van de teelt van jaarrond-chrysanten

De teelt van jaarrond-chrysanten neemt ieder jaar sterk in betekenis toe, vooral in het Westland. In 1969 bedroeg op de veiling C.C.W.S. de geldomzet van troschrysanten van de jaarrondcultuur 16 miljoen gulden, in 1970 werd dit 24,5 miljoen gulden om in 1971 tot 33,7 miljoen gulden te stijgen. Een stormachtige ontwikkeling, te meer als men bedenkt dat de gemiddelde prijs in 1970 f.2,33 bedroeg en in 1971 f 1,95 (op de C.C.W.S.). De toeneming in hoeveelheden is dus nog groter dan de toename van de geldelijke opbrengst.

### § 2. De representativiteit van de deelnemende bedrijven

De documentatie van de opbrengsten van jaarrond-chrysanten is in 1971 gebaseerd op gegevens van 12 bedrijven. Hiervan liggen er 10 in het Westland, die alle veilden op de C.C.W.S. te Honselersdijk; 1 bedrijf ligt in "de Kring" en 1 bedrijf uit Andel (N.Br.). De laatste 2 bedrijven veilen in Aalsmeer. De totale oppervlakte van de deelnemende bedrijven bedroeg in januari 85 369 m<sup>2</sup>, in juli 91 242 m<sup>2</sup> en in december 87 675 m<sup>2</sup>.

Ten einde een indruk te geven van de representativiteit van deelnemende bedrijven zijn in tabel 1 de maandaanvoeren en gemiddelde prijzen van jaarrond-chrysanten op de veiling C.C.W.S..en van de deelnemende bedrijven weergegeven. De maandaanvoeren in % van het totaal geven een beeld van de aanvoerverdeling over de maanden van het jaar.

In de figuren 1 en 2 zijn de cijfers van tabel 1 nader geïllustreerd. Het blijkt dat het aanvoerpatroon van de deelnemers duidelijk verschilt met dat bij de C.C.W.S. De deelnemers hebben in mei de top bereikt en behoudens kleine schommelingen gaat de aanvoer dalen, terwijl bij de C.C.W.S. na de topaanvoer in mei, in oktober een nog grotere aanvoertop bereikt. De deelnemers van deze documentatie hebben dus meer geprofiteerd van de betere voorjaarsprijzen door een produktie die sterker op de voorjaarsmaanden is gericht dan gemiddeld op de C.C.W.S. het geval blijkt te zijn.

Overigens kan uit het gehele prijsverloop worden afgeleid dat dit bij de deelnemers en op de C.C.W.S. in grote lijnen parallel loopt, zij het dat de gemiddelde prijs bij de deelnemers op een hoger niveau ligt.

### § 3. Verwerking van de gegevens

In 1971 is de verwerking van de opbrengsten gebaseerd op de ponskaarten van de veilingadministratie. Daar hierbij geen rasonderscheid wordt gemaakt, kwam dit bij de weergave van de opbrengstresultaten eveneens te vervallen. Om dezelfde reden kon het onderscheid in "rondes" evenmin worden gehandhaafd.

Aan de hand van de per maand beplante oppervlakten en de maandelijke stuks- en geldopbrengsten is voor elk deelnemend bedrijf per maand berekend het aantal bossen per m<sup>2</sup> en de gemiddelde prijs per bos.

Sommatie van deze gegevens geeft de jaaropbrengst, die gegeven is in aantal bossen per m<sup>2</sup> en het geldbedrag per m<sup>2</sup>, waarbij tevens de gemiddelde prijs per bos over het jaar is vermeld.

#### § 4. Resultaten

In bijlage 1 zijn de resultaten van de verwerking weergegeven, afdalend gerangschikt naar het bereikte geldbedrag per m<sup>2</sup>.

De onderlinge verschillen in opbrengsten tussen de bedrijven blijken tamelijk groot te zijn. Deze verschillen worden in hoofdzaak veroorzaakt door de periode van aanvoer en de kwaliteit, terwijl voorts ook het sortiment invloed heeft op de gemiddelde prijs.

In tabel 2 zijn de gemiddelde cijfers van alle deelnemende bedrijven in 1971 vergeleken met die van de voorgaande 3 jaren.

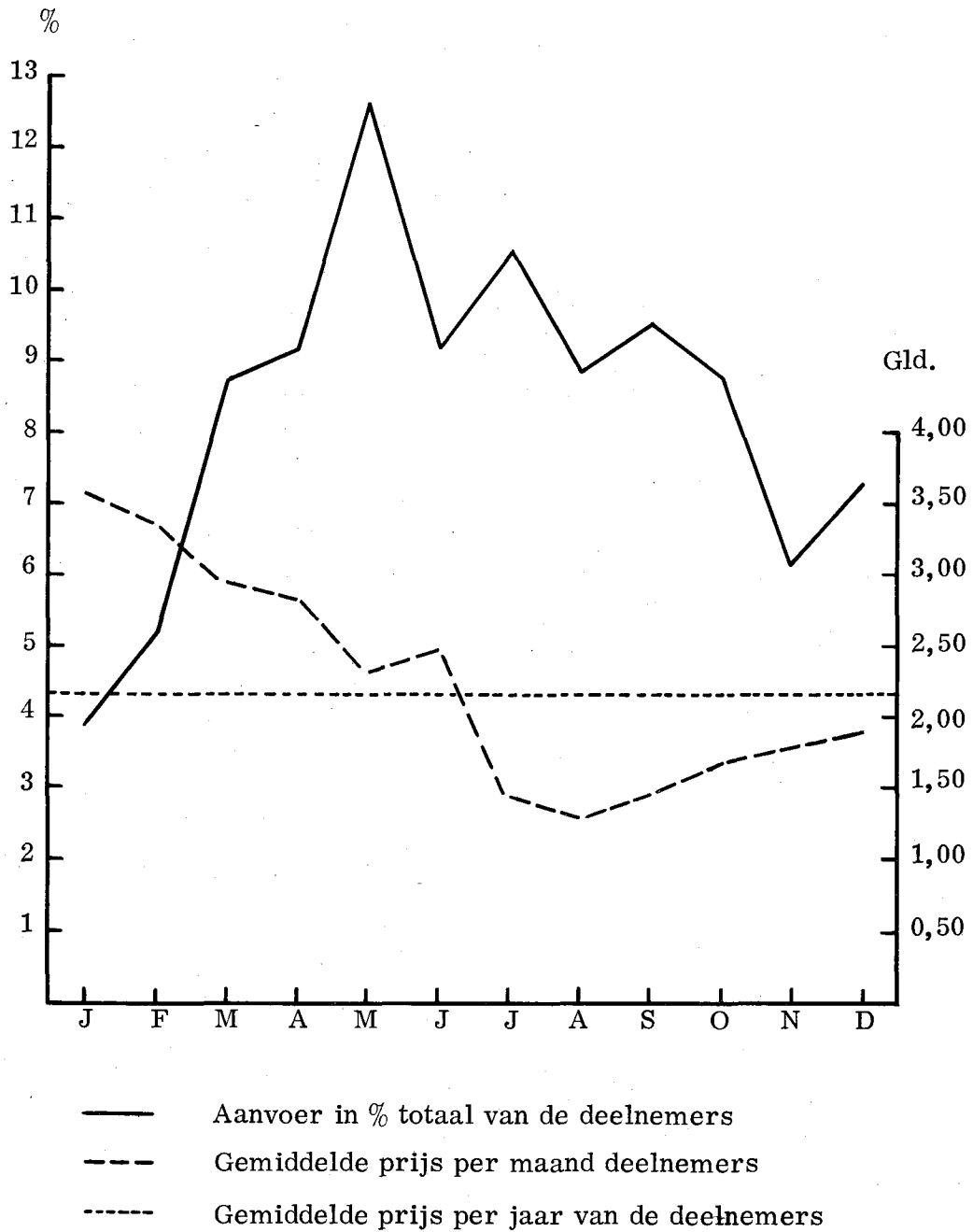
Tabel 1. Maandaanvoeren en gemiddelde prijzen van jaarrond-chrysanten van de veiling "C.C.W.S." en van de deelnemende bedrijven in 1971

	<u>Maandaanvoer in %</u>		<u>Prijs per bos in guldens</u>	
	"C.C.W.S." deelnemers		"C.C.W.S." deelnemers	
januari	2,7	3,9	2,96	3,58
februari	2,7	5,2	3,45	3,38
maart	5,5	8,8	2,94	3,00
april	7,9	9,2	2,85	2,87
mei	10,7	12,6	2,28	2,37
juni	8,9	9,2	2,35	2,50
juli	9,0	10,6	1,41	1,46
augustus	9,4	8,9	1,30	1,33
september	12,0	9,5	1,38	1,47
oktober	13,5	8,7	1,63	1,67
november	7,7	6,1	1,56	1,79
december	10,0	7,3	1,81	1,89
totaal	100,0	100,0	gem. 1,95	2,18

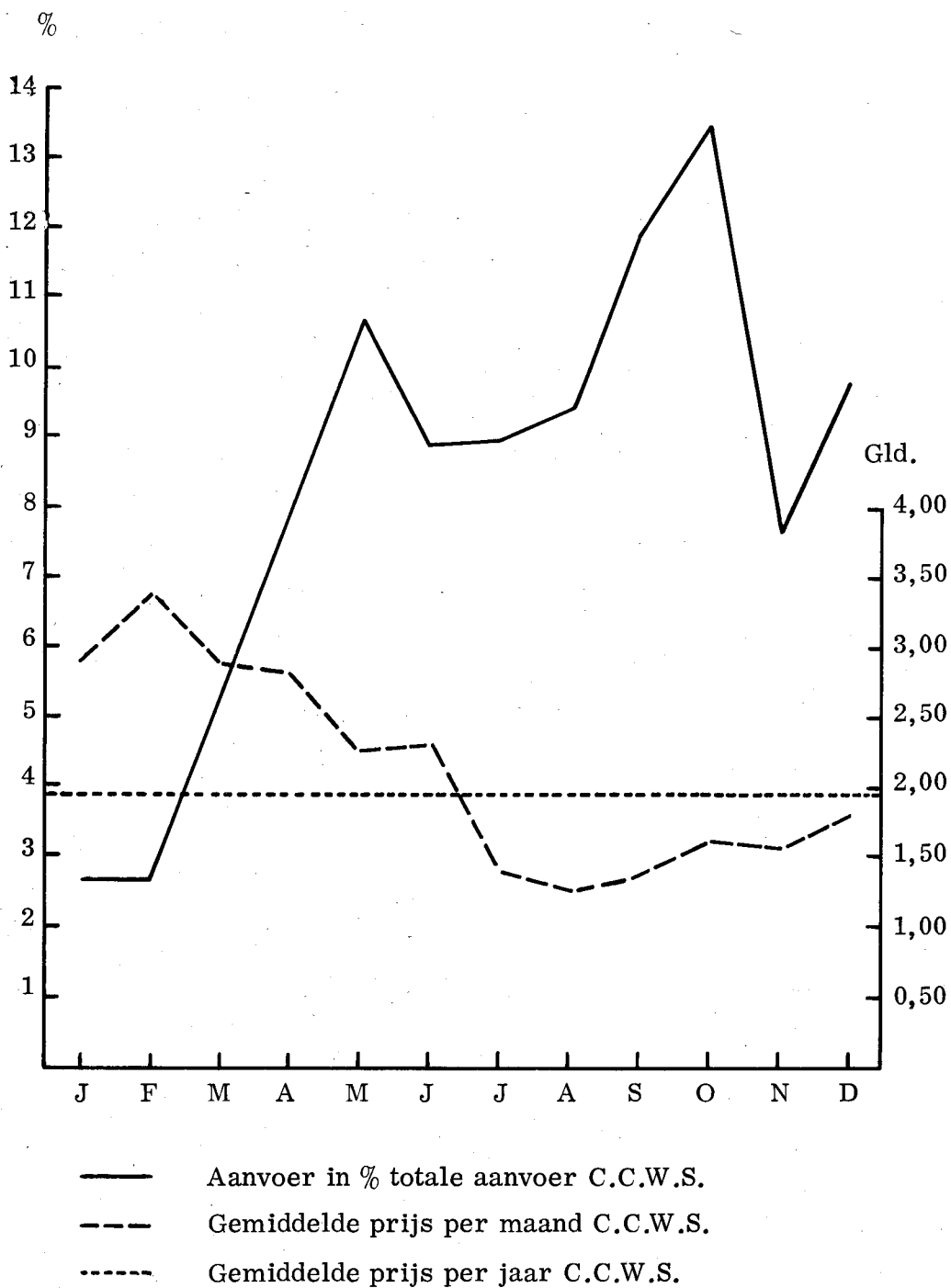
Tabel 2. Gemiddelde opbrengsten in de periode 1968 t/m 1971

Jaar	Aantal bossen per m <sup>2</sup>	Prijs in gld. per bos	Opbrengst in guldens per m <sup>2</sup>
1968	17,3	2,19	37,94
1969	18,5	2,11	39,05
1970	18,5	2,43	45,08
1971	18,2	2,18	39,92

Figuur 1. Aanvoerpatroon en gemiddelde prijs per maand in 1971  
(deelnemers)



Figuur 2. Aanvoerpatroon en gemiddelde prijs per maand in 1971  
(C.C.W.S.)

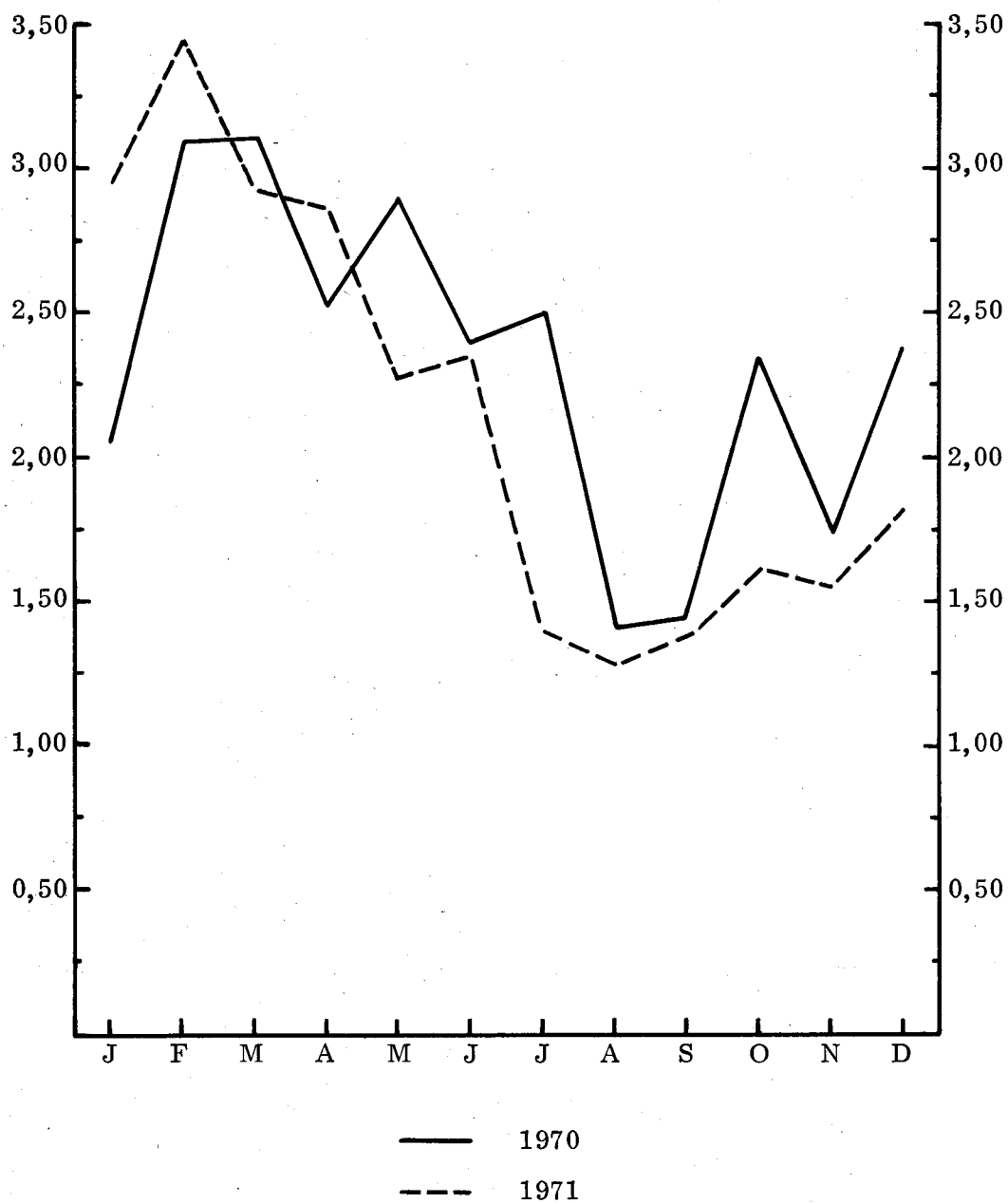




Vooraf de prijzen in de tweede helft van 1971 zijn er oorzaak van geweest dat de opbrengst in guldens per m2 belangrijk is gedaald t.o.v. 1970.

Ter illustratie hiervan geeft figuur 3 de veilingprijzen over 1970 en 1971. Duidelijk is te zien dat de prijsdaling in 1971 eerder begon en dat de prijsstijging in het najaar veel bescheidener was dan in 1970.

Figuur 3. Prijzen jaarrondchrysanten op de C.C.W.S. over de jaren 1970 en 1971



**BIJLAGE**

## Bijlage 1

## Gemiddelde opbrengsten van jaarrond-troschrysanten

Bedrijfs- No.	Gemiddelde opbrengsten		
	aantal bos per m2	opbrengst in gld per m2	prijs per bos
181	19,4	44,76	2,35
183	20,5	44,02	2,14
170	16,8	43,96	2,53
180	18,4	43,37	2,35
179	18,1	42,71	2,35
189	17,1	40,26	2,29
177	20,7	40,23	1,94
185	16,0	36,30	2,27
187	18,0	36,24	2,01
176	16,1	36,20	2,24
173	17,1	34,93	2,02
175	14,4	30,20	2,02
<hr/>			
Gemiddeld alle bedrijven	18,2	39,92	2,18

## Geplozen chrysanten

	Gemiddelde opbrengsten		
	aantal stuks per m2	opbrengst in gld per m2	prijs per stuk
	29,2	16,21	0,56

Aantal bos per m2 en gemiddelde prijs per bos per maand per bedrijf

	Jan.	Febr.	Mrt.	April	Mei	Juni	Juli	Aug.	Sept.	Okt.	Nov.	Dec.
	bos pr.	bos pr.	bos pr.	bos pr.	bos pr.	bos pr.	bos pr.	bos pr.	bos pr.	bos pr.	bos pr.	bos pr.
	1,1	1,2	2,2	1,1	2,1	2,0	1,6	1,4	2,7	2,7	1,3	-
	3,98	4,17	2,89	2,97	2,55	2,33	1,54	1,27	1,57	1,77	1,67	-
	0,7	1,0	1,5	2,1	2,4	1,9	2,1	1,8	1,4	2,0	1,5	2,2
	3,54	3,90	3,18	2,86	2,35	2,37	1,35	1,19	1,46	1,55	1,67	1,89
	0,3	0,7	0,6	1,3	2,9	2,5	1,1	1,9	2,2	1,6	0,6	1,1
	3,93	4,72	3,21	3,65	2,81	2,76	1,81	1,69	1,71	1,94	2,17	2,69
	0,1	1,6	1,9	1,6	1,5	2,4	2,5	1,7	1,0	1,6	1,6	0,9
	5,37	3,69	3,47	3,34	2,16	2,41	1,46	1,29	1,53	1,89	1,75	2,78
	0,5	1,2	1,8	2,0	2,0	1,6	2,1	2,2	2,0	1,3	0,4	1,0
	2,85	2,76	2,65	3,38	3,11	3,07	1,65	1,42	1,50	2,17	1,76	1,89
	1,0	0,8	2,2	0,7	2,0	1,4	1,6	1,1	2,3	2,2	0,8	1,0
	3,32	4,02	3,75	2,67	1,76	2,34	1,60	1,64	1,64	1,87	2,18	2,53
	0,8	1,1	2,4	2,8	1,3	1,9	2,8	0,2	3,1	2,2	1,5	0,6
	3,78	2,95	2,45	2,37	1,93	2,35	1,30	1,17	1,33	1,35	1,45	1,92
	0,6	0,7	1,2	1,5	2,2	1,5	1,3	1,1	1,4	1,5	1,6	1,4
	3,53	3,28	3,41	3,12	2,60	2,75	1,55	1,34	1,37	1,67	1,71	1,80
	0,4	0,6	1,6	1,8	2,8	1,2	1,8	2,6	1,2	1,3	0,5	2,2
	2,29	2,84	2,08	2,99	2,72	2,26	1,39	1,20	1,53	1,94	1,44	1,73
	1,9	1,7	1,0	0,8	2,6	1,6	1,6	0,8	2,2	1,4	-	0,5
	4,08	2,71	2,66	2,95	2,06	2,64	1,55	1,26	1,46	1,40	-	0,98
	0,4	0,6	1,4	1,2	2,8	1,8	1,2	2,5	1,2	0,9	1,3	1,8
	2,63	3,28	3,04	2,13	1,99	2,48	1,41	1,42	1,43	1,46	2,44	1,95
	-	-	-	3,8	2,9	-	4,6	2,4	-	-	0,0	0,7
	-	-	-	2,90	2,73	-	1,42	1,65	-	-	0,77	0,73
	0,7	1,0	1,6	1,7	2,3	1,7	1,9	1,6	1,7	1,6	1,1	1,3
	3,58	3,38	3,00	2,87	2,37	2,50	1,46	1,33	1,47	1,67	1,79	1,89

	Jan.	Febr.	Mrt.	April	Mei	Juni	Juli	Aug.	Sept.	Okt.	Nov.	Dec.
	st. pr.	st. pr.	st. pr.	st. pr.	st. pr.	st. pr.	st. pr.	st. pr.	st. pr.	st. pr.	st. pr.	st. pr.
	-	-	-	-	-	-	-	-	-	13,1	11,1	5,0
	-	-	-	-	-	-	-	-	-	0,70	0,41	0,50