

# Aver Heino start met natuur- en landschapsbeheer

*J. Corporaal (sectie voederwinning)*

*H. van Schooten en W. Muller (ROC Aver Heino)*

**In 1992 deed een groep veehouders, middels het platform “Boeren met natuur” een verzoek aan het PR om op ROC Aver Heino meer aandacht te gaan besteden aan natuur en landschap. Samen met een werkgroep, bestaande uit vertegenwoordigers van landbouworganisaties, provincie en medewerkers van de Stichting Coördinatie Landschapsonderhoud Overijssel werd een projectplan uitgewerkt. In dit artikel wordt in grote lijnen geschetst welke plannen er nu liggen. De plannen betreffen met name zaken die bedrijfstechnisch eenvoudig inpasbaar zijn.**

Inmiddels is met de uitvoering van het project begonnen. De ervaring leert dat lopend onderzoek vaak nieuwe suggesties van boeren en organisaties oplevert. Gaandeweg zullen knelpunten en mogelijke oplossingen duidelijk worden.

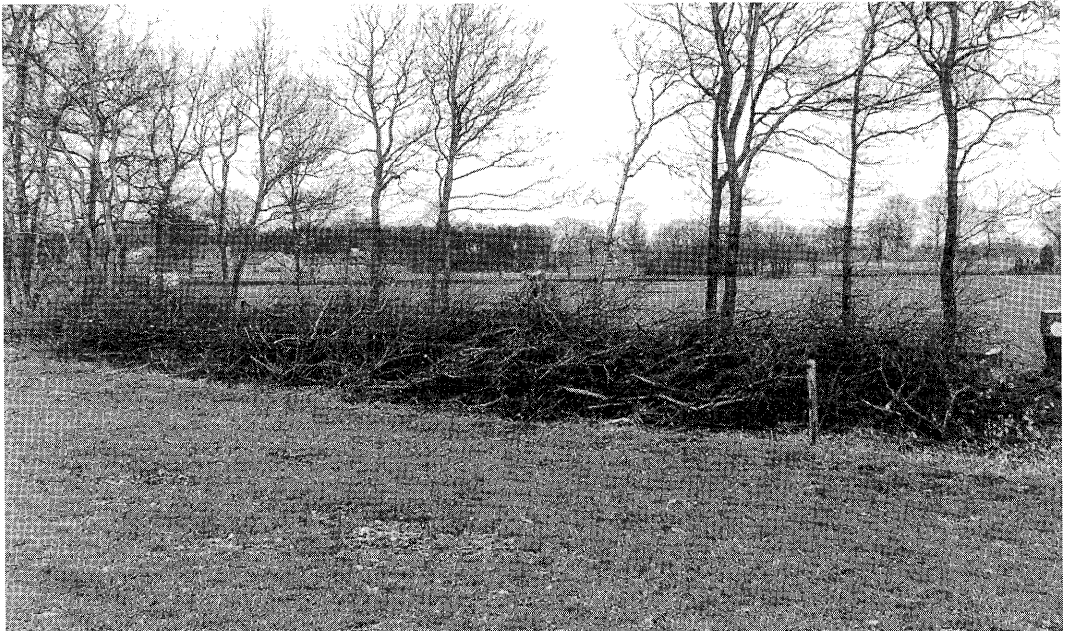
## **Erfbeplanting wordt aangepast**

Het boerenerf vormt een onlosmakelijk deel van het landschap. De huidige beplanting kenmerkt zich door een groot aantal eiken die volgens een bepaald patroon op en rond het erf staan. Het erf is door een landschapsarchitect beoordeeld. Deze stelde voor om op een aantal plaatsen eiken te planten om een beplantingspatroon te krij-

gen dat meer overeenkomt met de traditionele erfbeplanting. Op enkele plaatsen staan boomsoorten die niet passen in het geheel van de erfbeplanting. Deze worden verwijderd en vervangen door eiken.

## **Onderhoud houtwallen**

Houtwallen en singels werden vroeger gebruikt voor het boerengeriefhout. Door regelmatig te kappen ontstaat een dichte houtwal of singel. Wanneer dit kappen achterwege blijft ontstaan hoog opgroeiende bomen zonder onderbegroeiing. Dat betekent dat voor een mooie houtwal onderhoud noodzakelijk is. Het is echter de vraag



*Een mooie houtwal vergt veel onderhoud.*

hoe dit het meest effectief en met de minste kosten kan worden gedaan.

Het dikke hout dat bij het afzetten vrijkomt vindt meestal wel een bestemming als openhaardhout. Het dunne hout en de takken kunnen, nu verbranden niet meer toegestaan is, een probleem opleveren. Bij het onderhoud van houtwallen en singels zullen daarom verschillende mogelijkheden uitprobeerde worden zoals; afvoeren, terugbrengen in de wal en versnipperen. Elk heeft zo zijn voor- en nadelen in verband met verstikking en verrijking van de bodem. Door de verschillende methoden naast elkaar uit te voeren wordt het effect op de flora en fauna duidelijk.

Bij een aantal houtwallen wordt de afrastering vernieuwd. Dit gebeurt met verschillende milieuvriendelijke, duurzame afrasteringspalen gemaakt van hergebruikt plastic, gekloofd eiken, robinia (inlands hardhout), en tamme kastanje. Deze palen zullen na een aantal jaren op duurzaamheid worden beproefd.

### **Verarming slootkanten levert interessante vegetatie**

In de zandgebieden komen sloten en slootkanten voor met een zeer interessante vegetatie. Doordat op het ROC sinds een aantal jaren een zodebemester wordt gebruikt komt er geen dierlijke mest meer in de slootkant. Door vanaf dit jaar bij het kunstmest strooien een strooier met kantstrooi voorziening te gebruiken, kan de slootkant verder verarmen waardoor een interessante vegetatie kan ontstaan. Bij een aantal sloten wordt onderzocht welke manier van slootonderhoud het minste werk en de mooiste vegetatie oplevert. Een gedeelte wordt jaarlijks één keer geschoond, een gedeelte twee keer en een gedeelte wordt eerst uitgediept en vervolgens jaarlijks twee keer geschoond. Bij één sloot wordt een talud aangelegd waarop zich een natte oevervegetatie kan ontwikkelen.

### **Poel voor reptielen**

Op een van de percelen wordt vooral voor kikkers, salamanders en eventueel ringslangen een

poel gegraven met een bovenoppervlakte van ca 80 m<sup>2</sup> en een diepte van ca 1,5 m. Rond deze poel wordt een smalle singel ingeplant om voldoende beschutting te geven. Voor de fauna worden bij deze poel een takkenhoop en een broeihoop van onbruikbaar maaisel aangelegd.

### **Uitbreiding vlinderstand**

Op verschillende plaatsen op het bedrijf worden stroken aangelegd waar de bemesting en het maaibeheer is gericht op het verkrijgen van een bloemrijke vegetatie. Dit gebeurt onder andere langs houtwallen en singels en langs slootkanten. Ook rond de poel en onder een aantal afrasteringen krijgen planten een kans om uit te groeien en zaad te vormen. Dit kan een zeer positief effect hebben op de vlinderstand. Het is de bedoeling dat vrijwilligers van de Vlinderstichting de ontwikkeling van vlinderstand volgen.

### **Ruimten voor vogels en vleermuisjes**

Voor de kerkuilen wordt in een van de gebouwen een kerkuilen kast geplaatst. Voor boerenzwaluwen wordt getracht de nestgelegenheden te verbeteren. Op een perceels tip, waar tevens een strookje bos wordt aangeplant, wordt een vleermuisvelder aangelegd. Deze bestaat uit een aantal betonnen ringen die half worden ingegraven en afgedekt met een laag grond om vorstvrij te blijven. De kelder wordt afgesloten met een deur die alleen wordt geopend om te zien of er inderdaad vleermuizen in komen. In de deur wordt een nauwe spleet gemaakt die alleen vleermuizen toelaat en andere dieren buiten houdt.

### **Vergoeding arbeid en kosten**

Bovengenoemde maatregelen brengen extra arbeid en kosten met zich mee. Voor een aantal maatregelen kan subsidie worden verkregen. Buiten deze gesubsidieerde mogelijkheden om kan door kleine aanpassingen in de bedrijfsvoering ook resultaat worden geboekt op het terrein van natuur en landschap. Op het ROC worden naast het natuurresultaat ook de tijdsbesteding en kosten geregistreerd zodat achteraf een afweging kan worden gemaakt.