

RENTABILITEIT VAN GESPECIALISEERDE FRUITTEELTBEDRIJVEN

Voorlopig overzicht van het onderzoek  
naar de bedrijfsuitkomsten in 1961 en 1962

Afd. Tuinbouw

## INHOUD

Blz.

### WOORD VOORAF

HOOFDSTUK I	OPZET EN METHODE VAN HET ONDERZOEK	7
	§ 1. De steekproef	7
	§ 2. De wijze van berekening	7
	§ 3. Kengetallen	8
HOOFDSTUK II	SAMENVATTING VAN DE BEDRIJFSUITKOMSTEN	9
	§ 1. De bedrijfsresultaten	9
	§ 2. Toelichting op de bijlagen	9

### BIJLAGEN

1.	Grondgebruik en arbeidsbezetting	1961	12
2.	Bedrijfsresultaten	1961	13
3.	Spreiding van het netto-overschot per f.100,- kosten	1961	14
4.	Grondgebruik en arbeidsbezetting	1962	16
5.	Bedrijfsresultaten	1962	17
6.	Spreiding van het netto-overschot per f.100,- kosten	1962	18

## WOORD VOORAF

Door de afdeling Tuinbouw worden over de jaren 1961 en 1962 gegevens verzameld op 58 gespecialiseerde fruitteeltbedrijven. Doel van dit onderzoek was inzicht te verkrijgen in de financiële resultaten van de gespecialiseerde fruitteeltbedrijven in Nederland.

Onder gespecialiseerde fruitteeltbedrijven worden verstaan bedrijven waarop  $2\frac{1}{2}$  ha of meer fruitteelt aanwezig is en waarvan de ondernemer zich uitsluitend of nagenoeg uitsluitend op de teelt van fruit toelegt.

In dit overzicht zijn opgenomen de definitieve cijfers over het jaar 1961 en de voorlopige cijfers over 1962.

Het is de bedoeling de financiële resultaten van deze groep bedrijven over 1961 en 1962 in een later te verschijnen verslag uitvoeriger te analyseren. Om deze reden is thans volstaan met het geven van enkele van de belangrijkste resultaten.

Het overzicht is samengesteld door J. Kuyvenhoven van de afdeling Tuinbouw, sectie Rentabiliteitsonderzoek.

AFDELING TUINBOUW,



's-Gravenhage, april 1964

(A. Holkamp)

## HOOFDSTUK I

### OPZET EN METHODE VAN HET ONDERZOEK

#### § 1. D e s t e e k p r o e f

De keuze van de bedrijven berust op een steekproef op basis van de landbouwinventarisatie van pit- en steenvruchten. In deze steekproef werden alleen die bedrijven betrokken welke aan ten minste één man het gehele jaar arbeid verschaffen en deze arbeid voor meer dan 80% aanwenden voor de teelt van fruit. Hierbij is ervan uitgegaan dat een man gedurende een jaar gemiddeld  $2\frac{1}{2}$  ha fruit kan verzorgen.

De bedrijven liggen over geheel Nederland verspreid met een concentratie in de fruitteeltgebieden.

#### § 2. D e w i j z e v a n b e r e k e n i n g

De gegevens van de betrokken bedrijven worden enerzijds ontleend aan de door administratiekantoren opgestelde balansen en verlies- en winstrekeningen en worden anderzijds door het L.E.I. zelf op de desbetreffende bedrijven verzameld.

De bedrijfsresultaten zijn bepaald volgens bij het L.E.I. gebruikelijke methoden. Dit houdt onder meer in dat de door de ondernemer en diens gezinsleden verrichte handenarbeid tegen C.A.O.-loon (inclusief toeslagen en sociale lasten) als kosten in de berekening zijn opgenomen. Ook werd rente berekend over het eigen vermogen en bij de kosten opgenomen.

Dat alleen de handenarbeid van de ondernemer tot de kosten is gerekend, houdt verband met het feit dat voor de functie van leiding en toezicht geen waarderingsnorm kon worden gevonden.

De berekening van rente en afschrijving van de duurzame produktiemiddelen is gebaseerd op de vervangingswaarde. Van de plantopstand werd rente en afschrijving berekend over de normatief berekende waarde aan het begin van het jaar.

Voor zover kosten en opbrengsten in de exploitatierekening van de administratiekantoren betrekking hadden op onvolwassen boomgaarden is deze rekening op dit punt aan de hand van een normatieve (aanwas) berekening gecorrigeerd.

De opbrengsten hebben betrekking op een oogstjaar. De verkopen geschieden grotendeels via de veilingen, welke ons - dank zij een machtiging die voor dit doel door de tuinder was verleend - een opgave verstrekten van de veilingomzet per deelnemer. De opbrengsten, welke niet via de veilingen werden verkregen, zijn tijdens het bezoek aan de deelnemers door hen verstrekt.

### § 3. K e n g e t a l l e n

#### Het netto-overschot

Het economische resultaat wordt tot uitdrukking gebracht door middel van het begrip "netto-overschot". Het wordt gevormd door het verschil tussen de opbrengsten en de kosten.

#### Netto-overschot per f. 100,- kosten

Dit kengetal is berekend door het totale netto-overschot per groep van bedrijven te delen door 1% van de kosten van die bedrijven.

#### Netto-overschot per f. 100,- gemiddeld geïnvesteerd vermogen

Dit kengetal is berekend door het totale netto-overschot per groep van bedrijven te delen door 1% van het gemiddeld geïnvesteerde vermogen.

#### Netto-overschot per manjaar

Voor de berekening van dit kengetal is het netto-overschot gedeeld door de - tot volwaardige arbeidskrachten herleide en in manjaren uitgedrukte - arbeidsbezetting.

## HOOFDSTUK II

### SAMENVATTING VAN DE BEDRIJFSUITKOMSTEN

#### § 1. De bedrijfsresultaten

De resultaten van het onderzoek zijn weergegeven in de bijlagen 1 t/m 6. In tabel 1 is een korte samenvatting gegeven van de voornaamste gegevens van de jaren 1961 en 1962. Om de vergelijkbaarheid te bevorderen zijn verschillende kengetallen uitgedrukt per ha be-teelbare oppervlakte. Hoewel het aantal bedrijven per gebied betrekkelijk klein is, komen er toch duidelijk niveauverschillen tussen de gebieden aan het licht.

Uit tabel 1 blijkt dat het nettoresultaat in 1961 belangrijk beter is geweest dan in 1962. Voor alle bedrijven tezamen werd in 1961 een netto-overschot per ha berekend van f. 2.158,-. Voor 1962 werd een bedrijfseconomisch verlies becijferd van f. 334,- per ha.

Het grote verschil in nettoresultaat tussen 1961 en 1962 wordt vrijwel uitsluitend veroorzaakt door de opbrengsten. De kosten zijn in 1962 ten opzichte van 1961 met  $\pm 2\%$  gestegen. De opbrengsten over 1962 zijn echter maar 67% van de opbrengsten over 1961.

De gebieden onderling vertonen vrij grote verschillen. Het is niet de bedoeling deze verschillen in het bestek van dit overzicht te verklaren. Wel valt het in het oog dat de verschillen in de opbrengsten per gebied veel groter zijn dan de verschillen in kosten en arbeidsbezetting.

Meer gedetailleerde gegevens over het onderzoek zijn weergegeven in de bijlagen 1 t/m 3 voor het jaar 1961 en voor het jaar 1962 in de bijlagen 4 t/m 6.

Bijlage 1 en 4. Het grondgebruik en de arbeidsbezetting (gem. per bedrijf).  
Bijlage 2 en 5. Kosten, opbrengsten en bedrijfsresultaten (gem. per bedrijf).  
Bijlage 3 en 6. Spreidingsdiagrammen van het netto-overschot per f.100,-kosten.

#### § 2. Toelichting op de bijlagen

##### Indeling van de bedrijven

Allereerst zijn de bedrijven ingedeeld naar gebied. Hierbij zij opgemerkt dat de bedrijven van de Noordoostpolder zijn opgenomen in "overige gebieden".

Naast deze gebiedsindeling zijn alle bedrijven opnieuw ingedeeld en wel naar de mate waarin peren op de bedrijven voorkomen. Bedrijven waarvan meer dan 35% van de volwassen boomgaard met peren is beplant, zijn in een afzonderlijke groep opgenomen evenals de bedrijven, waarvan de aanplant overwegend uit appels bestaat.

In de bijlagen 1 en 4 is gemiddeld per bedrijf een overzicht gegeven van het grondgebruik en de arbeidsbezetting. De oppervlakte pit- en steenvruchten is nader onderverdeeld naar de belangrijkste fruitsoorten.

In de bijlagen 2 en 5 zijn de kosten en opbrengsten gedetailleerd weergegeven. Bepaalt men zich tot het netto-overschot dan blijkt dit gemiddeld per bedrijf over 1961 f. 14.610,- te hebben bedragen, terwijl over 1962 een bedrijfseconomisch verlies van f. 2.300,- werd becijferd. Zoals reeds werd opgemerkt wordt dit verschil voornamelijk veroorzaakt door de opbrengsten.

Om een inzicht te geven in de spreiding van het gemiddelde rendement is in de grafieken van de bijlage 3 en 6 een verdeling gegeven van het aantal bedrijven per klasse van rentabiliteit.

Blijkens de grafiek van bijlage 3 werd in het jaar 1961 op 13 bedrijven een bedrijfseconomisch verlies berekend. De overige bedrijven waren winstgevend, doch onderling in zeer verschillende mate.

In de grafiek van bijlage 6 zien wij dat in 1962 het grootste gedeelte van de bedrijven - nl. 39 van de 58 - een negatief rendement opleverde.

## SAMENVATTING VAN DE BEDRIJFSRESULTATEN OVER 1961 EN 1962

	Alle bedrijven		Indeling per gebied							
			Noordholland		Zuidwestel. kleigebied		rivierkleigebied		overige gebieden	
	1961	1962	1961	1962	1961	1962	1961	1962	1961	1962
Aantal bedrijven.	58	58	12	12	17	17	15	15	14	14
Betaalbare oppervlakte in are	677	688	535	527	580	592	701	734	891	893
Arbeidsbezetting in manjaar per ha	0,36	0,37	0,41	0,43	0,43	0,39	0,33	0,34	0,31	0,34
Gen. geïnvesteerd vermogen per ha	20000	20000	24000	26000	20000	20000	19000	19000	18000	19000
Opbrengsten per ha	7267	4782	10220	5484	8086	5524	5937	3202	6221	5252
Kosten per ha	5109	5116	6174	6490	5553	5220	5223	5000	4112	4479
Netto-overschot per ha	2158	334	4046	1006	2533	304	714	1798	2109	773
Netto-overschot per bedrijf	14610	2300	21650	5300	14690	1800	5010	3200	18790	6900
Netto-overschot per f. 100,- kosten	42	7	66	15	46	6	14	36	51	17
Netto-overschot per f. 100,- gem. geïnvesteerd vermogen	11	2	17	4	13	2	4	10	12	4
Arbeidsinkomen per manjaar	11440	4700	15450	3500	11370	6500	7980	400	11830	7800
Arbeidsinkomen van de ondernemer	17490	3500	24260	1800	17860	6500	9230	46300	20230	10900
Gezinsinkomen uit bedrijf	21070	7500	28310	6300	21210	10000	12730	2100	23780	14900



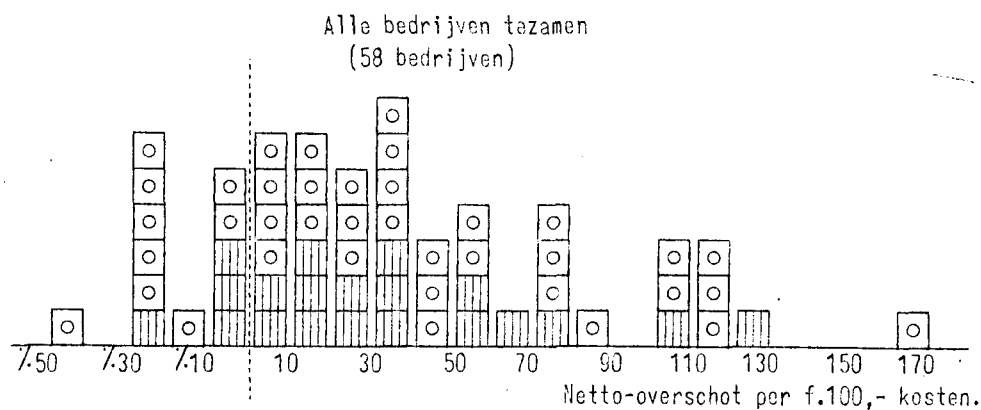
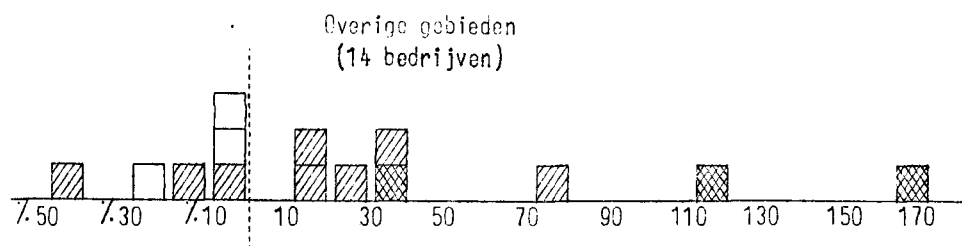
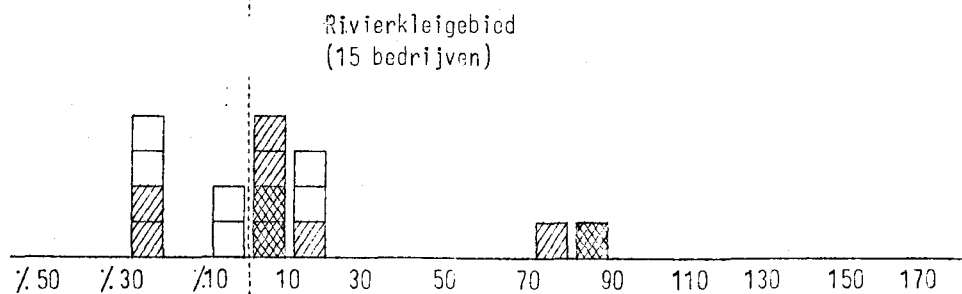
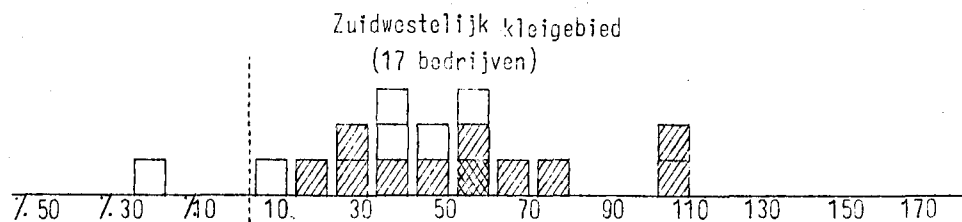
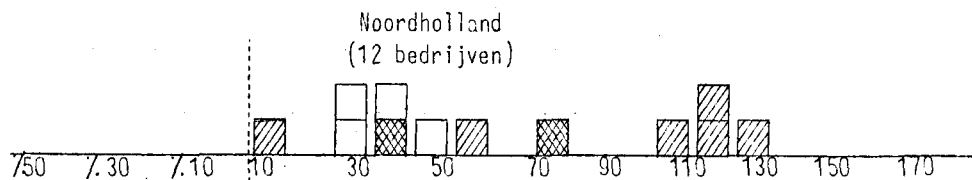
GRONDGEBRUIK (IN AREN) EN ARBEIDSBEZETTING OVER 1961  
(GEMIDDELD PER BEDRIJF)

	Alle bedrijven	Indeling per gebied				Indeling naar hoofdsoorten	
		Noord-holland	Zuidwestel. kleigebied	rivierkleigebied	overige gebieden	meer dan 35% peren	overwegend appels
Aantal bedrijven	58	12	17	15	14	20	38
Aantal bedrijven in %	100	21	29	26	24	34	66
Pit- en steenvruchten	636	524	562	621	647	644	634
Waarvan: appels	(459)	(360)	(358)	(477)	(646)	(357)	(513)
peren	(164)	(162)	(194)	(130)	(168)	(277)	(105)
pruimen	(10)	(2)	(7)	(11)	(19)	(10)	(9)
kersen	(2)	(-)	(3)	(3)	(-)	(-)	(2)
overig	(3)	(-)	(-)	(-)	(14)	(-)	(5)
Kleinfruit	10	10	3	2	26	14	7
Overige tuinbouwprodukten	5	-	4	3	11	3	6
Landbouw en veeteelt	16	-	11	44	7	5	23
Braak	8	1	-	31	-	-	13
Totaal beteelbaar	677	535	580	701	891	666	683
Aan derden verhuurd	5	-	12	6	-	10	2
Erf, blijvende paden enz.	48	59	34	49	55	45	50
Kadastrale oppervlakte	730	594	626	756	946	721	735
Waarvan: eigendom	394	434	394	600	140	529	323
Gepacht	336	160	232	156	806	192	412
Aantal ondernemers per bedrijf	1,19	1,17	1,18	1,20	1,21	1,05	1,26
Arbeid van ondernemer(s) in manjaren	1,03	1,09	1,06	1,02	0,94	0,92	1,09
Arbeid van gezinsleden in manjaren	0,25	0,13	0,27	0,24	0,31	0,25	0,24
Arbeid van vast personeel in manjaren	0,80	0,66	0,85	0,80	0,89	1,00	0,70
Arbeid van los personeel in manjaren	0,38	0,34	0,33	0,22	0,66	0,43	0,36
Totale arbeidsbezetting in manjaren	2,46	2,22	2,51	2,28	2,80	2,60	2,39
Arbeid door ondernemer en gezin (in %)	52	55	53	55	45	44	56

BEDRIJFSRESULTATEN OVER 1961  
(GEMIDDELD PER BEDRIJF)

	Alle bedrijven	Indeling per gebied				Indeling naar hoofdsorten	
		Noord- holland	Zuidwest- klei- gebied	rivier- klei- gebied	overige gebie- den	meer dan 35% peren	over- wegend appel.
Aantal bedrijven	58	12	17	15	14	20	38
Omzet in %	100	24	29	20	27	34	66
Gem. geïnvesteerd vermogen	133000	129000	114000	130000	162000	128000	135000
<b>Kosten</b>							
Afschrijvingen	3280	4270	2710	3530	2880	3230	3310
Huren en pacht	890	410	680	590	1890	540	1080
Rente	4180	4610	3720	4710	3800	4460	4030
Onderhoud	1490	1380	1560	1770	1230	1550	1460
Bestrijdingsmiddelen	2740	2440	2420	2790	3320	2290	2970
Nest en stro	1930	1990	1630	1990	2190	1950	1920
Zaad - planten - bomen	360	410	450	1410	1140	410	1090
Verpakkingsmateriaal	410	430	400	320	480	410	400
Motorbrandstoffen	450	440	510	340	530	490	430
Overige materialen	180	170	80	200	270	140	210
Werk door derden	460	130	130	1210	330	600	390
Vracht	410	340	490	440	330	290	470
Dorteer- en pakloom	690	310	800	630	940	480	800
Koel- en bewaarloon	580	730	670	580	330	610	560
Arbeid ondernemers	6200	6660	6320	6070	5780	5550	6540
Arbeid gezinsleden	1180	590	1290	1220	1540	1080	1240
Arbeid betaald personeel	6160	5410	6240	5890	7000	7430	5500
Bedrijfsbelastingen	230	290	270	290	60	320	180
Overige kosten	2270	2020	1840	2630	2600	1940	2440
<b>Totaal</b>	<b>34590</b>	<b>33030</b>	<b>32210</b>	<b>36610</b>	<b>36540</b>	<b>33770</b>	<b>35020</b>
<b>Opbrengsten</b>							
Produkten (bruto-opbrengst)	50210	57810	49580	39040	56410	49190	50740
Af:veilingkosten, heffingen	3080	4490	2520	2420	3260	2930	3160
Produkten (netto-opbrengst)	47130	53320	47060	36620	53150	46260	47580
Landbouw en veeteelt	320	230	240	710	90	20	480
Aanwas levende inventaris	290	340	1080	870	1310	1260	590
Overige opbrengsten	1460	790	630	3420	880	340	2050
<b>Totaal</b>	<b>49200</b>	<b>54680</b>	<b>46900</b>	<b>41620</b>	<b>55430</b>	<b>46360</b>	<b>50700</b>
<b>Netto-overschot</b>	<b>14610</b>	<b>21650</b>	<b>14690</b>	<b>5010</b>	<b>18790</b>	<b>12590</b>	<b>15680</b>
<b>Netto-overschots:</b>							
per f.100,- kosten	42	66	46	14	51	37	45
per f.100,- gem. geïnv. vermogen	11	17	13	4	12	10	12
per manjaar	5940	9750	5850	2200	6710	4840	6560
per ha beteelbare oppervlakte	2160	4050	2530	710	2110	1890	2300
<b>Inkomen</b>							
Arbeidsinkomen per manjaar	11440	15450	11370	7980	11830	10250	12120
Arbeidsinkomen v/d ondernemer	17490	24260	17860	9230	20230	17280	17590
Ondernemersinkomen	20080	27810	20110	11720	22520	20660	19820

SPREIDING VAN HET NETTO-OVERSCHOT PER F.100,- KOSTEN  
(elk vakje stelt een bedrijf voor)



- kosten < f.25000,- per bedrijf
- kosten f.25000,- - f.50000,- per bedrijf
- kosten > f.50000,- per bedrijf
  
- overwegend appels
- meer dan 35% poren

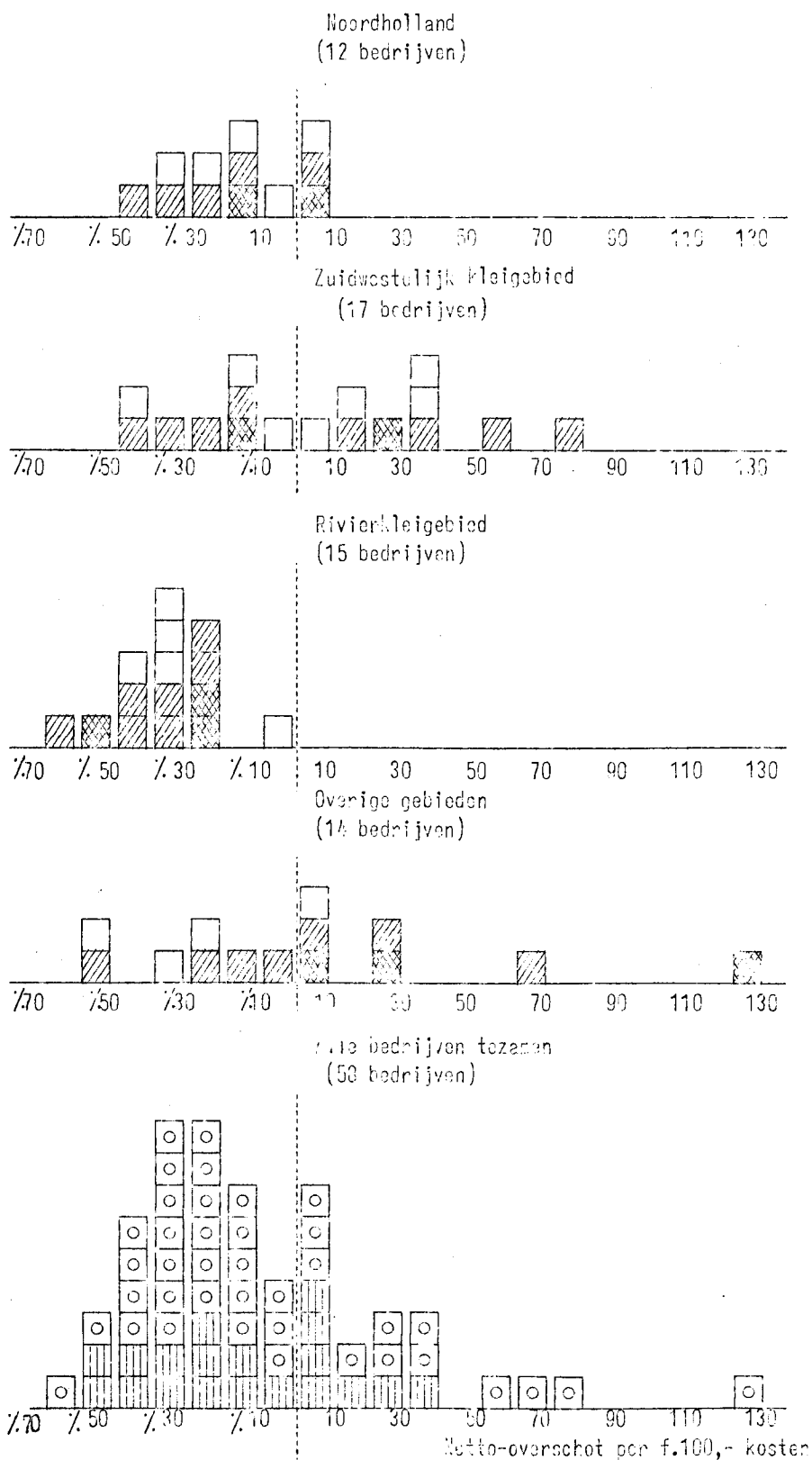
GRONDGERUUK (IN AREN) EN ARBEIDSBEZETTING OVER 1962  
(GEMIDDELD PER BEDRIJF)

	Alle bedrijven	Indeling per gebied				overige gebieden	Indeling naar hoofdsoorten	
		Noord-holland	Zuidwest-klei-gebied	rivier-gebied	overwegend 35% peren		meer dan 35% peren	overwegend appels
Aantal bedrijven	58	12	17	15	14	19	39	
Aantal bedrijven in %	100	21	29	26	24	33	67	
Pit- en steenvruchten	648	511	570	658	851	599	672	
Waarvan: appels	(465)	(347)	(354)	(514)	(648)	(322)	(534)	
peren	(169)	(163)	(206)	(131)	(170)	(266)	(122)	
pruimen	(10)	(1)	(7)	(10)	(19)	(11)	(9)	
kersen	(1)	(-)	(3)	(3)	(-)	(-)	(2)	
overig	(3)	(-)	(-)	(-)	(14)	(-)	(5)	
Kleinfruit	11	9	5	3	27	16	8	
Overige tuinbouwprodukten	5	1	3	2	15	7	5	
Landbouw en veeteelt	11	-	12	27	-	-	16	
Braak	13	6	2	44	-	1	19	
Totaal beteelbaar	688	527	592	734	893	623	720	
Aan derden verhuurd	1	-	-	5	-	-	2	
Erf, blijvende pacht enz.	50	58	36	53	56	41	54	
Kadastrale oppervlakte	739	585	628	792	949	664	776	
Waarvan: eigendom	409	402	385	692	140	481	374	
Gepacht	330	183	243	100	809	183	402	
Aantal ondernemers per bedrijf	1,16	1,08	1,18	1,13	1,21	1,05	1,21	
Arbeid van ondernemer(s) in manjaren	1,00	1,13	0,94	0,98	1,00	0,85	1,08	
Arbeid van gezinsleden in manjaren	0,30	0,14	0,31	0,32	0,39	0,31	0,29	
Arbeid van vast personeel in manjaren	0,88	0,71	0,78	0,95	1,08	0,85	0,90	
Arbeid van los personeel in manjaren	0,34	0,28	0,30	0,24	0,54	0,34	0,33	
Totale arbeidsbezetting in manjaren	2,52	2,26	2,33	2,49	3,01	2,35	2,60	
Arbeid door ondernemer en gezin (in %)	52	56	53	52	46	49	53	

BEDRIJFSRESULTATEN OVER 1962  
(VOORLOPIGE CIJFERS, GEMIDDELD PER BEDRIJF)

	Alle bedrijven		Indeling per gebied				Indeling naar hoofdsoorten	
			Noord-holland	Zuidwest-kleigebied	rivier-kleigebied	overige gebieden	meer dan 35% peren	overwegend appelen
Aantal bedrijven	58		12	17	15	14	19	39
Omzet in %	100		18	30	17	35	27	73
Gem. Geïnvesteerd vermogen	138000		136000	116000	137000	168000	123000	146000
<u>Kosten</u>								
Afschrijvingen	3600		4800	2900	4000	3200	3400	3800
Huren en pacht	1000		600	700	600	2000	500	1100
Rente	4300		4700	3800	5100	3900	4200	4400
Arbeid ondernemers	6300		7200	5800	6200	6400	5400	6800
Arbeid gezinsleden	1500		700	1500	1700	1900	1400	1500
Arbeid betaald personeel	6400		5300	5900	6300	8100	6100	6600
Materialen	6100		5900	5300	5800	7500	5100	6600
Afleveringskosten	1900		800	1600	1700	3500	1400	2100
Diensten van derden en overige kosten	4100		4200	3400	5300	3500	3700	4300
Totaal	35200		34200	30900	36700	40000	31200	37200
<u>Opbrengsten</u>								
Produkten (bruto-opbrengst)	34300		29900	35300	22400	50000	29000	37000
Af: veilingkosten, heffingen	2100		2300	2000	1500	2900	1900	2200
Produkten (netto-opbrengst)	32200		27600	33300	20900	47100	27100	34800
Landbouw en veeteelt	400		--	200	1200	--	--	600
Aanwas levende inventaris	1/500		400	1/1100	100	1/1000	1/500	1/500
Overige opbrengsten	800		900	300	1300	800	500	900
Totaal	32900		28900	32700	23500	46900	27100	35800
Netto-overschot	1/2300		1/5300	1800	1/3200	6900	1/4100	1/1400
<u>Netto-overschot:</u>								
per f. 100,- kosten	1/7		1/15	6	1/36	17	1/13	1/4
per f. 100,- gem. geïnvesteerd vermogen	1/2		1/4	2	1/10	4	1/3	1/1
per manjaar	1/900		1/2300	800	1/5300	2300	1/1800	1/500
per ha beteelbare oppervlakte	1/300		1/1000	300	1/1800	800	1/700	1/200
<u>Inkomen</u>								
Arbeidsinkomen per manjaar	4700		3500	6500	400	7800	3700	5200
Arbeidsinkomen van de ondernemer	3500		1800	6500	1/6300	10900	1200	4400
Ondernemersinkomen	6200		5600	8700	1/3600	13300	4300	6900

SPREIDING VAN HET NETTO-OVERSCHOT PER F.100,- KOSTEN  
(elk vakje stelt een bedrijf voor)



- kosten < f.25000,- per bedrijf
- kosten f.25000,- - f.50000,- per bedrijf
- kosten > f.50000,- per bedrijf

- overwegend appels
- meer dan 35% peren