

ONDERZOEK NAAR DE OPBRENGSTEN VAN JAARROND-
CHRYSANTEN

Teeltjaar 1972

Overzicht No. 578

Afdeling Tuinbouw

L 25
578



Landbouw-Economisch Instituut - Conradkade 175 - Den Haag
Telefoon (070) 61 41 61

INHOUD

	Blz.
WOORD VOORAF	5
§ 1. De betekenis van de teelt van jaarrond-chrysanten	7
§ 2. De representativiteit van de deelnemende bedrijven	7
§ 3. Verwerking der gegevens	7
§ 4. Resultaten	8
BIJLAGEN	14

WOORD VOORAF

De "jaarrond-teelt" van chrysanten is gedurende de laatste jaren steeds belangrijker geworden. Vandaar dat dit gewas object van onderzoek vormt voor het Landbouw-Economisch Instituut.

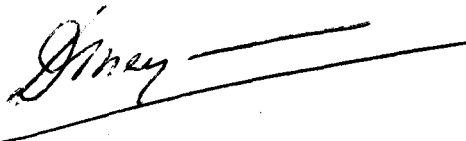
In dit overzicht wordt verslag gedaan van de documentatie van de oogstresultaten van de jaarrond-teelt in 1972, het vormt daarmee een voortzetting van wat in 1968 is begonnen.

Nu gebruik wordt gemaakt van de geponste computerkaartjes van de veilingadministraties is het onderscheid naar ras niet meer mogelijk terwijl ook de indeling in "rondes" moest komen te vervallen.

De verzameling en bewerking van de gegevens zijn op de afdeling Tuinbouw van het LEI verricht door J. Dreef.

De gegevens van uw bedrijf zijn vermeld onder nummer _____

Het Hoofd van de
Afdeling Tuinbouw,



(Ir. D. Meijaard)

Den Haag, maart 1973

§ 1. De betekenis van de teelt van jaarrond-chrysanten

De teelt van jaarrond-chrysanten neemt ieder jaar sterk in betekenis toe, vooral in het Westland. Op de veiling CCWS te Honselersdijk bedroeg de geldomzet van troschrysanten van de "jaarrondcultuur" in ronde bedragen:

f 16 000 000,- in 1969

f 24 500 000,- in 1970

f 33 700 000,- in 1971

f 43 600 000,- in 1972

De gemiddelde prijs per bos steeg op de CCWS van f 1,95 in 1971 naar f 2,12 in 1972. De aangevoerde hoeveelheid op de C.C.W.S. was in 1972 bijna 20% hoger dan in 1971. Door de hogere gemiddelde prijs steeg ook de geldelijke opbrengst met bijna 30%.

§ 2. De representativiteit van de deelnemende bedrijven

De documentatie van de opbrengsten van jaarrond-chrysanten is in 1972 gebaseerd op gegevens van 9 bedrijven. Hiervan liggen er 7 in het Westland, die alle veilden op de CCWS te Honselersdijk; 1 bedrijf ligt in "de Kring" en 1 bedrijf in Andel (N.Br.). De laatste 2 bedrijven veilen in Aalsmeer. De totale oppervlakte van jaarrond-chrysanten van de deelnemende bedrijven bedroeg in januari 66 734 m², in juli 68 876 m² en in december 52 726 m².

Ten einde een indruk te geven van de representativiteit van de deelnemende bedrijven zijn in tabel 1 de maandaanvoeren en gemiddelde prijzen van jaarrond-chrysanten op de veiling CCWS en van de deelnemende bedrijven weergegeven. De maandaanvoeren in % van het totaal geven een beeld van de aanvoerverdeling over de maanden van het jaar. Het blijkt dat bij jaarrond-chrysanten twee aanvoertoppen bestaan, nl. in de maand mei en in september/oktober.

In de figuren 1 en 2 zijn de cijfers van tabel 1 nader geïllustreerd. Het blijkt dat het aanvoerpatroon van de deelnemers weinig verschilt met dat bij de CCWS.

Uit het prijsverloop kan worden afgeleid dat dit bij de deelnemers en op de CCWS in grote lijnen parallel loopt, zij het dat de gemiddelde prijs bij de deelnemers op een hoger niveau ligt, met uitzondering van de maand januari.

§ 3. Verwerking van de gegevens

In 1972 is - evenals in 1971 - de verwerking van de opbrengstgegevens gebaseerd op de ponskaarten van de veilingadministratie. Daar hierbij geen rasonderscheid wordt gemaakt, kwam dit bij de weergave van de opbrengstresultaten eveneens te vervallen. Om dezelfde reden

kon het onderscheid in "rondes" evenmin worden gehandhaafd.

Aan de hand van de per maand beplante oppervlakten en de maandelijkse stuks- en geldopbrengsten is voor elk deelnemend bedrijf per maand berekend het aantal bossen per m² en de gemiddelde prijs per bos. Sommatie van deze gegevens geeft de jaaropbrengst, die gegeven is in aantal bossen per m² en het geldbedrag per m², waarbij tevens de gemiddelde prijs per bos over het jaar is vermeld.

§ 4. Resultaten

In bijlage 1 zijn de resultaten van de verwerking weergegeven, afdelend gerangschikt naar het bereikte geldbedrag per m².

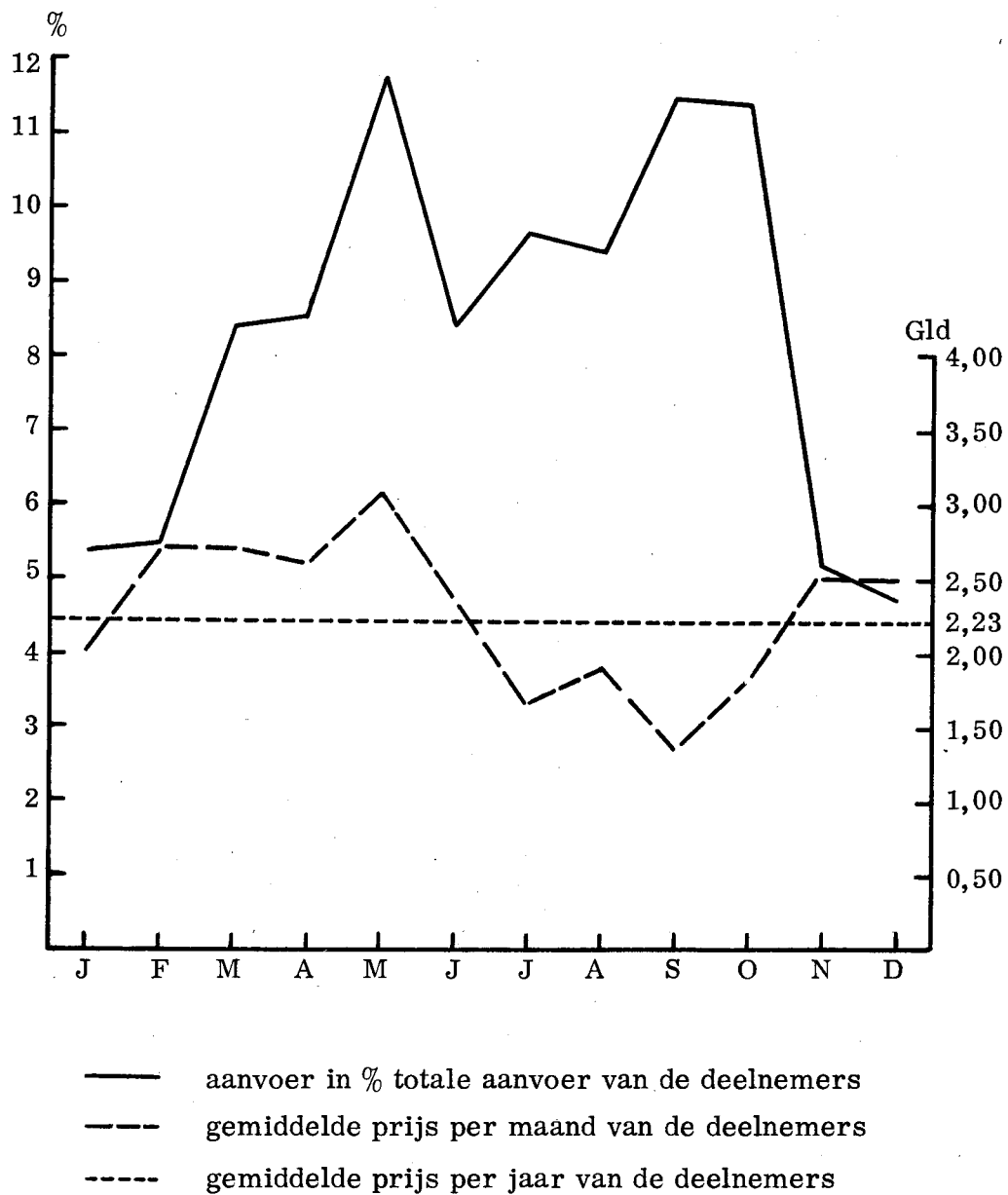
De verschillen in opbrengsten tussen de bedrijven onderling blijken tamelijk groot te zijn. Deze verschillen worden in hoofdzaak veroorzaakt door de periode van aanvoer en de kwaliteit, terwijl voorts ook het sortiment invloed heeft op de gemiddelde prijs.

In tabel 2 zijn de gemiddelde cijfers van alle deelnemende bedrijven in 1972 vergeleken met die van de voorgaande 4 jaren.

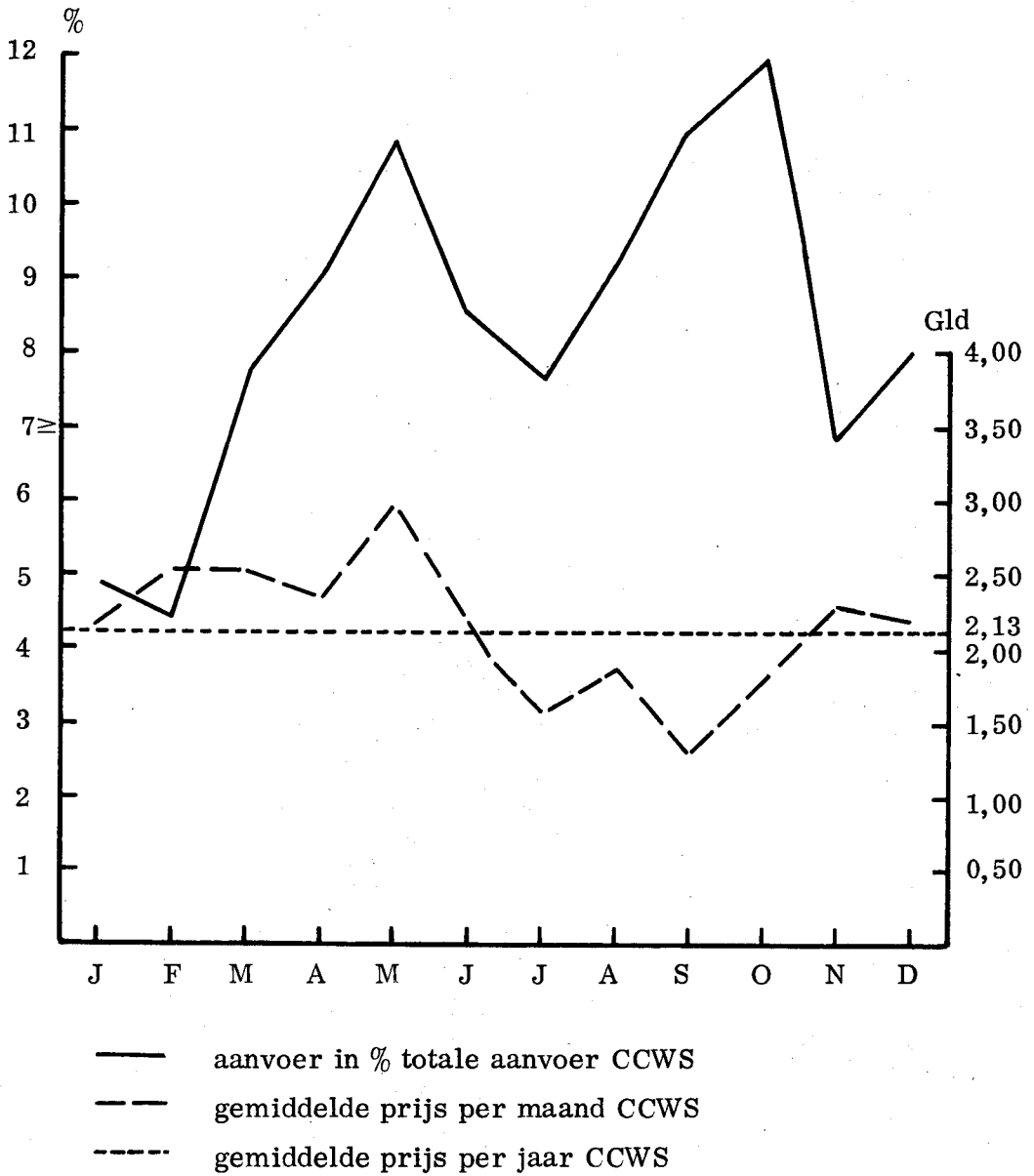
Tabel 1. Maandaanvoeren en gemiddelde prijzen van jaarrond-chrysanthen van de veiling "CCWS" en van de deelnemende bedrijven in 1972

	Maandaanvoer in %		Prijs per bos in guldens	
	"CCWS"	deelnemers	"CCWS"	deelnemers
Januari	4,9	5,4	2,17	2,03
Februari	4,4	5,5	2,58	2,71
Maart	7,7	8,4	2,54	2,74
April	9,1	8,6	2,38	2,64
Mei	10,8	11,8	3,00	3,08
Juni	8,5	8,4	2,14	2,34
Juli	7,6	9,7	1,64	1,72
Augustus	9,2	9,4	1,88	1,91
September	11,0	11,5	1,29	1,35
Oktober	11,9	11,4	1,78	1,84
November	6,9	5,2	2,30	2,54
December	8,0	4,7	2,22	2,39
Totaal	100,0	100,0	2,13	2,23

Figuur 1. Aanvoerpatroon en gemiddelde prijs per maand in 1972
(Deelnemer)



Figuur 2. Aanvoerpatroon en gemiddelde prijs per maand in 1972 (CCWS)



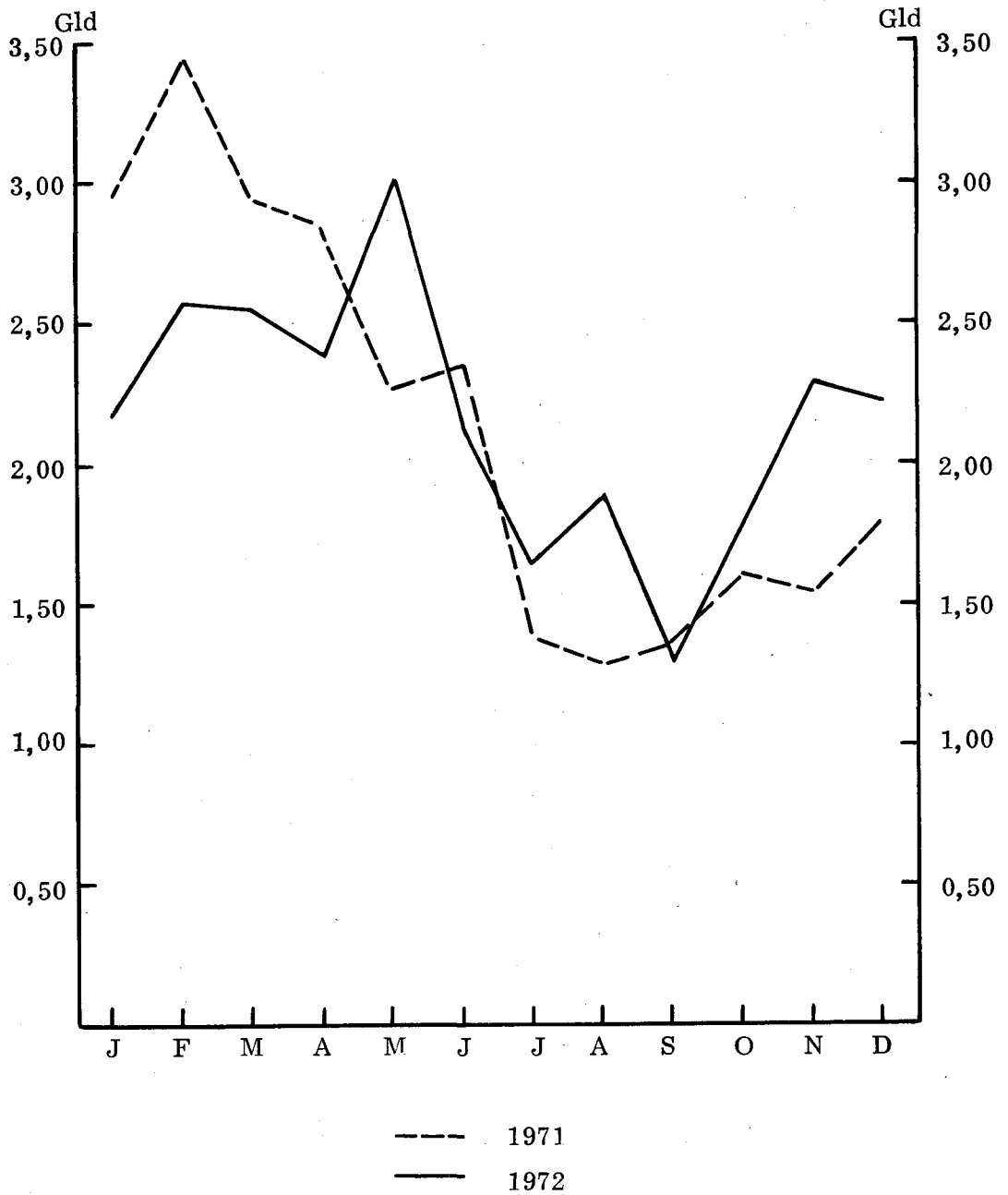
Tabel 2. Gemiddelde opbrengsten in de periode 1968 t/m 1972

Jaar	Aantal bossen per m ²	Prijs in gld. per bos	Opbrengst in guldens per m ²
1968	17,3	2,19	37,94
1969	18,5	2,11	39,05
1970	18,5	2,43	45,08
1971	18,2	2,18	39,92
1972	18,5	2,23	41,51

In 1972 steeg de gemiddelde prijs bij de deelnemers met f 0,05 per bos en bij de CCWS met f 0,18 per bos. Dit verschil wordt in hoofdzaak veroorzaakt doordat het prijsherstel dat zich in 1972 heeft voltrokken heeft plaatsgehad in periodes dat de aanvoer van de deelnemers relatief gering is geweest (eind 1972). Bovendien lagen begin 1972 de gemiddelde prijzen onder die van 1971, en in deze periode waren de deelnemers aan het onderzoek relatief wat sterker in de aanvoeren vertegenwoordigd.

De prijsverschillen (CCWS) tussen 1971 en 1972 zijn in figuur 3 weergegeven. Vooral de prijsverschillen in de maand mei en in het laatste kwartaal van 1972 ten opzichte van 1971 zijn er oorzaak van dat de gemiddelde geldopbrengst per m² met bijna 4% steeg.

Figuur 3. Prijzen jaarrond-chrysanthen op de CCWS over de jaren 1971 en 1972



BIJLAGEN

BIJLAGE 1

Gemiddelde opbrengsten van jaarrond-troschrysanthen

Bedrijfs- no.	aantal bos per m2	Gemiddelde opbrengsten	
		opbrengst in gld. per m2	prijs per bos
180	20,5	49,80	2,43
170	18,6	49,36	2,54
184	19,3	44,92	2,32
183	21,3	44,77	2,10
179	20,3	42,28	2,09
181	16,8	40,28	2,39
189	14,4	37,03	2,53
187	18,1	37,00	2,04
176	11,8	22,11	1,88
<hr/>			
Gemiddeld alle bedrijven	18,5	41,51	2,23

Aantal bos per m2 en gemiddelde prijs per bos per maand per bedrijf

Jan.	Febr.	Mrt.	April	Mei	Juni	Juli	Aug.	Sept.	Okt.	Nov.	Dec.
bos pr.	bos pr.	bos pr.	bos pr.	bos pr.	bos pr.	bos pr.	bos pr.	bos pr.	bos pr.	bos pr.	bos pr.
0,7	1,9	1,5	1,4	2,4	1,1	1,6	1,6	2,7	2,7	2,9	-
3,57	3,07	2,84	2,76	3,19	2,43	1,60	1,96	1,45	1,80	2,87	-
0,9	1,7	1,2	2,6	2,3	1,5	1,7	1,7	1,9	1,3	0,8	1,0
2,34	3,60	2,86	3,01	3,21	2,86	1,79	2,26	1,52	2,15	3,32	1,85
0,4	0,6	1,7	1,6	1,6	1,9	2,6	1,7	1,9	1,9	1,8	1,6
1,79	2,90	3,17	2,94	2,93	2,37	1,83	2,10	1,47	1,85	2,45	2,57
1,5	0,7	1,4	1,7	2,6	1,7	1,9	2,0	2,0	2,3	1,7	1,8
1,65	1,98	2,53	2,28	3,05	2,26	1,66	1,89	1,24	1,62	2,57	2,30
1,5	1,2	1,6	1,7	2,5	1,5	2,2	2,3	2,0	2,9	0,8	0,1
1,52	2,08	2,25	2,62	3,31	2,50	1,75	1,66	1,30	2,08	1,25	0,81
0,9	1,5	1,9	0,7	2,0	2,1	1,1	1,3	2,2	2,9	0,2	
2,66	3,00	2,95	3,21	3,20	2,27	1,76	1,95	1,50	2,06	1,92	
0,1	1,0	2,5	1,2	1,0	1,6	1,5	1,3	0,9	1,8	0,6	0,9
4,89	3,92	3,05	2,46	2,82	2,45	1,98	2,32	1,62	1,98	2,66	3,12
1,3	0,5	1,7	2,5	2,6	0,9	2,0	1,4	2,6	2,2	0,4	-
2,53	2,01	2,60	2,61	2,95	1,87	1,44	1,47	1,11	1,65	2,40	-
1,0	1,1	0,5	0,8	1,9	1,5	0,5	1,3	2,0	0,9	0,3	
1,50	1,62	1,23	2,43	2,99	2,22	1,90	1,55	1,26	1,59	1,35	
1,0	1,0	1,5	1,6	2,2	1,5	1,7	1,7	2,0	2,1	1,2	1,-
2,03	2,71	2,73	2,64	3,08	2,34	1,72	1,91	1,35	1,84	2,54	2,39

