



Varkenshouderij | genetica

Kies de juiste eindbeer voor jouw bedrijf

Een van de sessies tijdens de Veetournee 2018 van het departement Landbouw en Visserij en de praktijkcentra Rundvee en Varkens werd gewijd aan de keuze van de juiste beer. Alice Van den Broeke (ILVO) besprak de informatiekanalen die ter beschikking staan van een zeughouder bij zijn keuze.

Suzy Van Gansbeke, departement Landbouw en Visserij

Zeughouders zijn er zich meestal goed van bewust hoe belangrijk de keuze voor een bepaald type zeug is voor de bedrijfsprestaties. Ten onrechte wordt het belang van de beerkeuze soms onderschat, terwijl die keuze nochtans ook de technische en economische prestaties zal beïnvloeden. Door de juiste beer te kiezen kan bij-

voorbeeld het vleespercentage met 2% toenemen, wat een saldo van 5 euro per varken vertegenwoordigt.

Fokwaardeschattingen

Voor de juiste keuze heeft een varkenshouder de volgende bronnen ter beschikking: informatie van de spermawincentra zelf, informatie van de fokkerijorganisaties en vergelijkende

informatie door testwerking over de fokkerijorganisaties heen. Twee van deze informatiebronnen zijn vrij beschikbaar en transparant wat de dataverzameling betreft. Zo berekent de KU Leuven in opdracht van de Piétrainfokkerijorganisatie VPF (goed voor ca. 60% van de markt) op een wetenschappelijk onderbouwde manier de fokwaardeschatting voor groei, voeder-

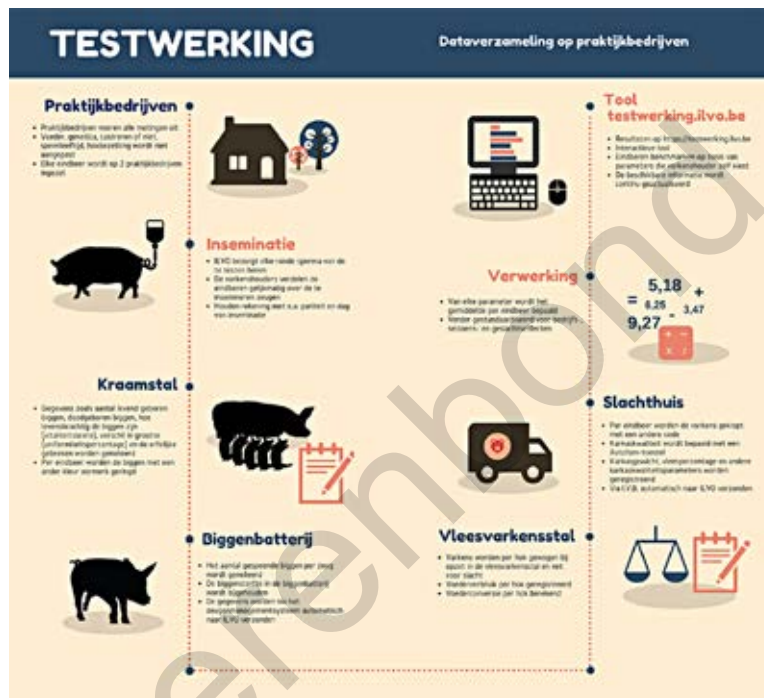


© BOERENROND

conversie en slachtkwaliteit. Deze fokwaarde, die je kunt raadplegen via www.vlaamsepietrainfokkerij.be (rubriek selectiemesterijwerking), wordt berekend op basis van de prestaties van de nakomelingen die in een selectiemesterij afgemest worden onder uniforme omstandigheden, bijvoorbeeld qua voeder en huisvesting. Het is immers moeilijk om bijvoorbeeld het genetisch potentieel op het vlak van groei van beren te vergelijken als de nakomelingen in zeer verschillende omstandigheden moeten presteren. Voor de drie parameters wordt telkens de afwijking ten opzichte van het populatiegemiddelde gegeven, waarbij cijfers boven nul gunstig zijn voor groei en slachtkwaliteit, voor voederconversie is een cijfer onder nul beter dan gemiddeld.

De beren worden ingedeeld in klassen op basis van de fokwaardes. Optimal Prime is bijvoorbeeld het segment van beren met gunstige fokwaardes voor groei zowel als voederconversie en slachtkwaliteit. De betrouwbaarheid van de berekende fokwaardes is hoog (dicht bij 1) door ook rekening te houden met afstammingsgegevens, waardoor ze een goede en betrouwbare maat zijn voor de werkelijke erfelijke aanleg van de fokberen. Het plan is om ook kraamstalparameters hierin mee te nemen.

Het wordt sterk aanbevolen deze informatie te gebruiken bij de keuze van een eindbeer, maar zelfs voor wie dit niet doet, biedt de werking voordelen. De wincentra zullen immers zelf op basis van de berekende fokwaardes een actief vervangingsbeleid voeren en dus de mindere beren systematisch vervangen door jonge beren met een veelbelovende afstamming. Hoewel VPF een belangrijk marktaandeel heeft, geldt de beschreven selectiemesterijwerking uitsluitend voor VPF-beren. Er kan dus niet vergeleken worden met beren van andere fokkerijorganisaties. ■



Testwerking van ILVO

De tweede vrij toegankelijke en transparante informatiebron is het instrument dat ILVO beheert in opdracht van en gefinancierd door de sector, te vinden op <https://testwerking.ilvo.be>. Deze testwerking staat open voor elke fokkerijorganisatie die wil deelnemen. Naast mesterijparameters (groei, voederconversie en slachtkwaliteit) worden ook kraamstalparameters (zoals het aantal gespeende biggen per worp) opgevolgd. Dat gebeurt op twee praktijkbedrijven, die elk een eigen en dus verschillend management voeren, bijvoorbeeld op het vlak van castreren, voeder of bezettingsdichtheid. Elke beer wordt daarom altijd op beide bedrijven opgevolgd. Deze testwerking heeft als voordeel dat een onafhankelijke partij objectief vergelijkt over fokkerijorganisaties heen.

Het instrument van ILVO is zeer interactief. De zeugenhouders kiezen welke parameters (aantal biggen, vitaliteit, groei, voederconversie, slachtkwaliteit, uniformiteit ...) op hun bedrijf het zwaarst doorwegen, door via een schuifknop aan elke parameter een gewicht/belang toe te kennen. Ze krijgen dan een volgorde van beren voorgesteld die specifiek is voor hun bedrijf. Daarna kunnen ze voor maximaal vier voorkeurberen (desgewenst beperkt tot de actieve beren van een bepaald wincentrum) tot in het detail bekijken hoe die score ten opzichte van de populatie en ze onderling vergelijken. Alles wordt visueel voorgesteld, bijvoorbeeld met gekleurde blokken.

Momenteel gebruiken de fokkerijorganisaties VPF, Ra-SE Genetics en AWE de mogelijkheden van deze onafhankelijke testwerking. Zeugenhouders die de pijnpunten (*benchmark*) graag ruimer zouden zien, kunnen bij de andere fokkerijorganisaties of hun eigen wincentra pleiten voor deelname aan deze door de sector zelf gefinancierde mogelijkheid. De ILVO-testwerking is er in ieder geval klaar voor. ■