

DE NIEUWE BROEDERIJ

Drs. A.R. Gerrits, onderzoeker broederij

Binnen afzienbare tijd zal met de bouw van de nieuwe broederij worden begonnen. De nieuwe broederij komt in plaats van de bestaande, verouderde broederij en zal zowel voor het meer fundamentele als voor het praktijkonderzoek gebruikt worden.

Een nieuwe broederij op het Spelderholt

Er komt een nieuwe broederij op "Het Spelderholt" en dat is zeker geen weelde, want de huidige broederij is afgeschreven, zowel voor wat betreft het gebouw als het machinepark.

Het gebouw, een verhoogd, voor menselijk gebruik aangepast kippenhok, werd in 1960 gebouwd voor de afdeling Verwerking en in 1968 omgevormd tot broederij.

Vooraf nu er hogere eisen worden gesteld aan hygiëne en efficiëntie is de vraag naar vervanging sterk naar voren gekomen.

Uit hygiënische overwegingen zal de broederij zover mogelijk van de pluimveestallen verwijderd, aan de rand van het Westelijk bosperceel van "Het Spelderholt", worden gebouwd.

Ook zullen de nieuwe broedmachines worden doorgemeten om de temperatuurverdeling te kennen onder verschillende omstandigheden zoals volledige vulling, gedeeltelijke vulling en vulling met grote of kleine eieren.

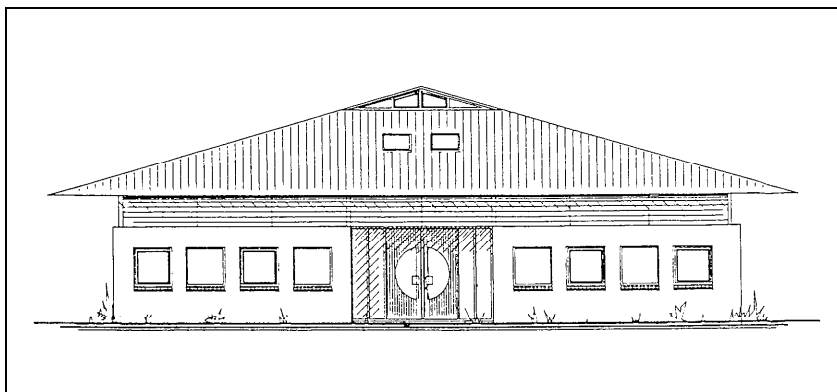
Indeling van de broederij.

Het gebouw met een grondoppervlak van 32 m. x 16 m. heeft alle vertrekken op de begane grond. Alleen de technische faciliteiten hebben een plaats op de zolderverdieping.

Naast de hoofdingang bevinden zich twee werkkamers en een ruim laboratorium; daarachter ligt het eigenlijke broederijgedeelte (fig.2).

De lokalen liggen zodanig ten opzichte van elkaar, dat

éénrichtingverkeer van eieren en kuikens kan worden toegepast. De kans op kruisinfecties wordt daardoor tot een minimum beperkt. Voor de mensen die in het kuikenlokaal moeten helpen bij de uitkomsten is er een aparte ingang met een was- en



Figuur 1: de nieuwe broederij

Gebruik van de broederij.

Alle kuikens voor "Het Spelderholt" zullen 'thuis' worden uitbroed. De capaciteit is aangepast aan de te verwachten vraag van het praktijkonderzoek.

Verder zal er onderzoek worden gedaan naar de embryonale ontwikkeling van het kuiken in relatie tot het broedproces en naar mogelijke aanpassingen van het broedproces aan de broedeieren.

kleedruimte, zodat niemand door de schone gang hoeft te gaan om het kuikenlokaal te bereiken.

In het eierontvangstlokaal bevindt zich een ontsmettingsluis, waarin alle eieren die de broederij in gaan worden gedesinfecteerd. Het formaldehydegas, dat voor de ontsmetting wordt gebruikt, wordt na de ontsmettingsprocedure geneutraliseerd met behulp van speciale apparatuur; het gas komt dus niet in het milieu.

Ook na ontsmetting van broedmachines, wordt het formaldehydegas opgevangen en geneutraliseerd. Behalve in de werkkamers zijn alle vloeren betegeld en wanden glad en afwasbaar afgewerkt, zodat reinigen en desinfecteren onbelemmerd kan gebeuren. Voor het uitvoeren van 'klimaatproeven' kan geconditioneerde lucht worden aangevoerd via luchtbehandelingskasten, die op de zolderverdieping worden geïnstalleerd.

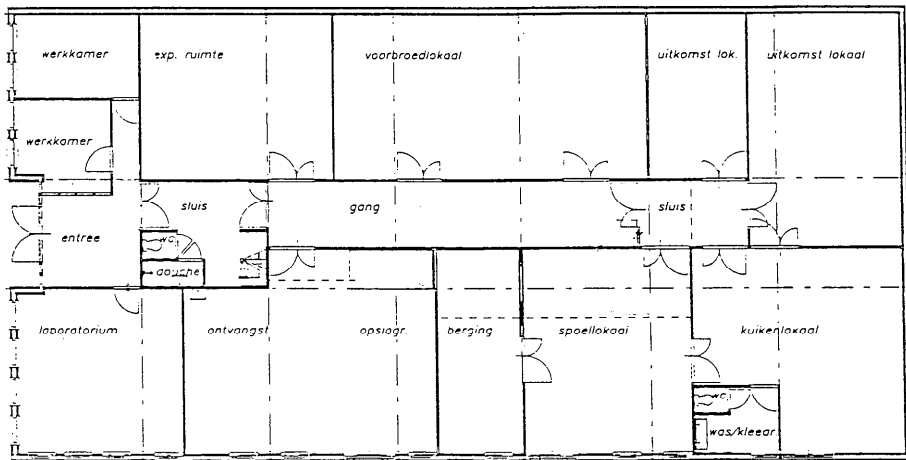
Broedmachines

Door Petersime NV (Zulte, België) worden zes broedmachines van het nieuwste type ter beschikking gesteld, te weten:

- * 3 voorbroedmachines Petersime 168 met elk 16800 eiplaatsen
- * 2 uitkomstmachines Petersime 168 met elk eveneens 16800 eiplaatsen.
- * 1 uitkomstmachine Petersime 84 met 8400 eiplaatsen.

Pas Reform stelt vier laboratorium broedmachines van het type C4 ter beschikking. Deze machines hebben elk een capaciteit van 600 eieren; zij zullen worden gebruikt voor kleine vergelijkende broedproeven in het kader van het embryo-onderzoek.

Als alles volgens plan verloopt, zal de nieuwe broederij begin 1992 gereed zijn voor gebruik.



Figuur 2: plattegrond broederij