

HET NIEUWE PLUIMVEETEELTPROEFBEDRIJF

J. Tinholt, bedrijfsleider

Op het terrein van Het Spelderholt te Beekbergen bouwt de Stichting Pluimveeteeltproefbedrijven het nieuwe centrale proefbedrijf voor de Pluimveehouderij. Deze nieuwbouw omvat 7 verschillende stallen. Vooruitlopend op de voltooiing daarvan willen wij u hierbij alvast een beeld schetsen van dit project.

Programma van Eisen

Voor de realisatie van het nieuwe proefbedrijf is, op basis van het onderzoeksprogramma voor de komende jaren, door een aantal werkgroepen een Programma van Eisen opgesteld. Dit programma heeft in hoofdzaak betrekking op de eisen, die worden gesteld aan de gebouwen en de infrastructuur. In zijn algemeenheid kan hierover het volgende worden gezegd.

In verband met de aanwezigheid van diverse pluimveesoorten met verschillende leeftijden, is het bedrijf ingedeeld in 3 zgn. clusters, en wel voor:

1. Slachtkuikens en kalkoenen
2. Opfok leghennen en opfok slachtkuikenunderdieren
3. Leghennen en slachtkuikenunderdieren.

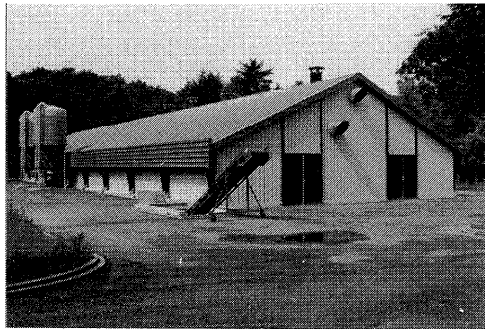
De nieuwbouw

Naast het feit dat het nieuwe Pluimveeteeltproefbedrijf de beschikking zal krijgen over een moderne stal met batterij- en alternatieve huisvestingssystemen, omvat de nieuwbouw o.m. het volgende:

- 1 batterijstal voor **14.400** leghennen
- 2 stallen, totaal ca. 6.600 slachtkuikenunderdieren
- 1 stal voor ca. 24.000 slachtkuikens
- 1 stal voor ca. 3.000 kalkoenen
- 1 batterijstal voor de opfok van ca. 16.000 leghennen
- 1 stal voor de opfok van ca. 3.750 slachtkuikenunderdieren.

Omdat de indeling van de stallen flexibel dient te zijn, worden voor de opbouw vrijdragende stalen spanten gebruikt. De buitenwanden worden gemaakt van baksteen en de binnenmuren van kalkzandsteen. Een geventileerde luchtspouw, breedte 8 cm en een mineraalwoldeken van 5 cm, aangebracht tegen de binnenmuur, dient als isola-

tie. De daken hebben een helling van 22,5 graden. Geprofileerde vezelcementplaten worden gebruikt als dakbedekking. Een mineraalwoldeken van 8 cm dikte (voor de slachtkuikenstal 10 cm) dient als dakisolatie. Aan de onderzijde van de gordingen wordt polystyreen schuim van 2 cm dikte aangebracht. Als scheidingswanden worden in principe 3 typen gebruikt: permanente wanden van kalkzandsteen; demontabele wanden van hout en demontabele wanden van gaas.



Indeling van de stallen

Dierruimten: ten behoeve van de onderzoeksprogramma's zijn de dierruimten in iedere stal verdeeld in meerdere hoofdafdelingen, welke met uitzondering van de batterijstallen zijn onderverdeeld in verschillende subafdelingen. Omdat het onderzoeksprogramma betrekking heeft op de leg-, slacht-, vermeerderings- en kalkoensector, komen er voor de diverse diersoorten verschillende huisvestingssystemen beschikbaar: strooisel-, batterij- en rooster/ strooiselstallen.

Verzorgings- en bezoekersruimten: tussen de hoofdafdelingen in een stal bevindt zich een bufferruimte, waar zich, gescheiden van elkaar, de verzorgings- en bezoekersruimten

bevinden. De verzorgingsruimten liggen daarbij aan de interne weg en de bezoekersruimten aan de externe weg. In de centrale verzorgingsruimten van iedere stal bevindt zich, behalve de hygiensluis, ook een gecombineerde toilet- en doucheruimte. Verder staat hier de centrale besturings- en regelapparatuur opgesteld.

Mesttransport en opslag

Teneinde de ammoniakuitstoot tot een minimum te beperken, is voor de opslag en het transport van de mest gekozen voor een gesloten systeem. Dit houdt o.m. het volgende in:

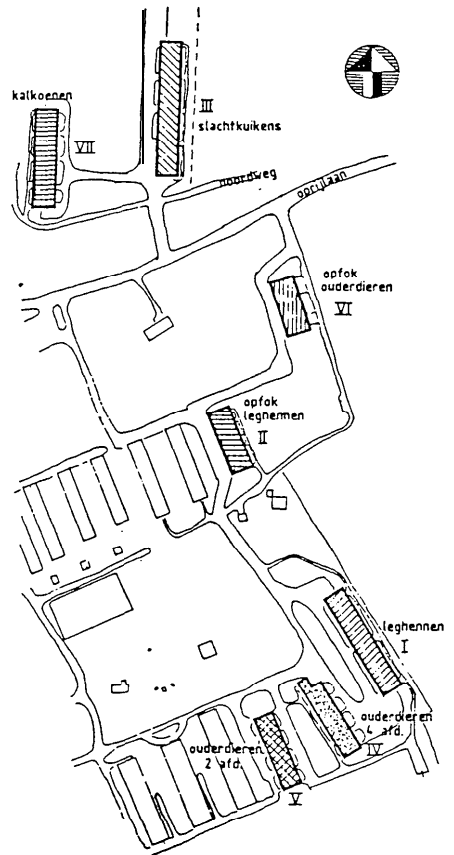
Strooiselstallen: na afloop van de opfok- of leggerperiode zal, door middel van een zuiginstallatie, de mest met het strooisel uit het hok worden verwijderd, waarna deze dan in een gesloten container terecht komt en daarin ook wordt afgevoerd.

Stallen met batterij: hier worden onder iedere etage mestbanden geïnstalleerd. Nadat de mest door middel van een warmte-beluchtingsysteem is gedroogd, wordt deze door een centrale mestband naar een gesloten container afgevoerd, die buiten staat opgesteld.

Stallen met strooisel en roosters: zowel mini-roosters als grote roosters worden hier geïnstalleerd. Daarbij zullen in enkele afdelingen mestbanden onder de roosters worden aangebracht, welke mogelijk voorzien worden van een warmte-beluchtingsysteem. Via deze banden zal de mest naar kleine containers worden afgevoerd.

Bedrijfsdiscipline.

Voor het proefbedrijf zijn contacten met andere instellingen en met mensen vanuit de voorlichting, het bedrijfsleven en de praktijk van groot belang. Bij de bouwplannen is er dan ook rekening mee gehouden dat er frequent bezoekers zullen komen, waarbij strenge hygienische maatregelen in acht moeten worden genomen. Dit houdt in dat bezoekers gebruik dienen te maken van de externe wegen om de stallen te kunnen bereiken. Zij kunnen daar vanuit de bezoekersruimten, via de ramen, de dierruimten bekijken. Het verzorgend personeel daarentegen dient zich via de interne wegen naar de stallen te begeven, waarna zij via de hygiensluizen de dierruimten kunnen betreden.



Situatie-schets nieuwe Pluimveeteeltproefbedrijf