



Als nieuwe veredelingsproducten het levenslicht zien, is het werk nog niet gedaan. Iedere boom of plant moet een traject volgen om aan het handelsverkeer mee te mogen doen. Wereldwijd zijn er veel databases voor het vastleggen van namen en rasbeschrijvingen. Hoe zijn deze databases aan elkaar gekoppeld en waar dienen ze voor?

Rassendatabases wereldwijd:

Een schat

Commerciële rassen van voedselgewassen (landbouw, groente en fruit) mogen in Nederland pas worden verhandeld als ze zijn opgenomen in de officiële Nederlandse rassenverkeerslijst of in die van een EU-lidstaat. En daarbij voorzien van een naam en een rasbeschrijving. De rassenverkeerslijsten zijn toegankelijk via het Nederlands Rassenregister of de Rassenlijst Bomen. Voor iedere productgroep zijn regels vastgesteld. Deze lopen deels synchroon, maar kunnen ook op details afwijken. Die regels bepalen ook in welke database de gegevens over rassen terecht komen. Het lijkt verwarrend waar welke informatie te vinden is, maar bij nader inzien is de systematiek logisch.

Europese rassenverkeerslijst

Nieuwe rassen van voedselgewassen worden pas opgenomen in de Nederlandse rassenverkeerslijst als ze na een officieel onderzoek voldoen aan de DUS-criteria. DUS staat voor Distinct, Uniform and Stable, ofwel onderscheidend, uniform en bestendig. Pas daarna is het mogelijk ze te verhandelen in de EU en volgt een opname in de EU-rassenverkeerslijst. Dit geldt voor groente- en fruitteelt en landbouw, niet voor sierteelt en bosbouw.

De Raad voor plantenrassen beheert het Nederlandse Rassenregister (NRR) en Naktuinbouw verzorgt de uitvoering. De rasbeschrijvingen staan nog op de website van Naktuinbouw (www.naktuinbouw.nl/rasbeschrijvingen). Deze gaan in 2019 over naar de website van de Raad voor plantenrassen.

Meerdere Europese databases

Elke EU-lidstaat heeft zijn eigen wettelijk verplichte database voor rassenregistratie. In Nederland is dit het Nederlands Rassenregister en de Rassenlijst Bomen. Binnen Europa wordt de informatie van deze databases gecentreerd per gewasgroep. Dit zijn de Gemeenschappelijke Rassenverkeerslijsten voor Groente en Landbouw, Frumatis (fruitrassen) en Forematis (bosbouwopstanden en -rassen). Het beheer van deze databases ligt bij de Europese Unie. Buiten de Europese Unie hebben veel landen hun eigen databases om de gegevens van land- en tuinbouwgewassen vast te leggen. Ieder land heeft daarvoor zijn eigen systematiek.

aan informatie

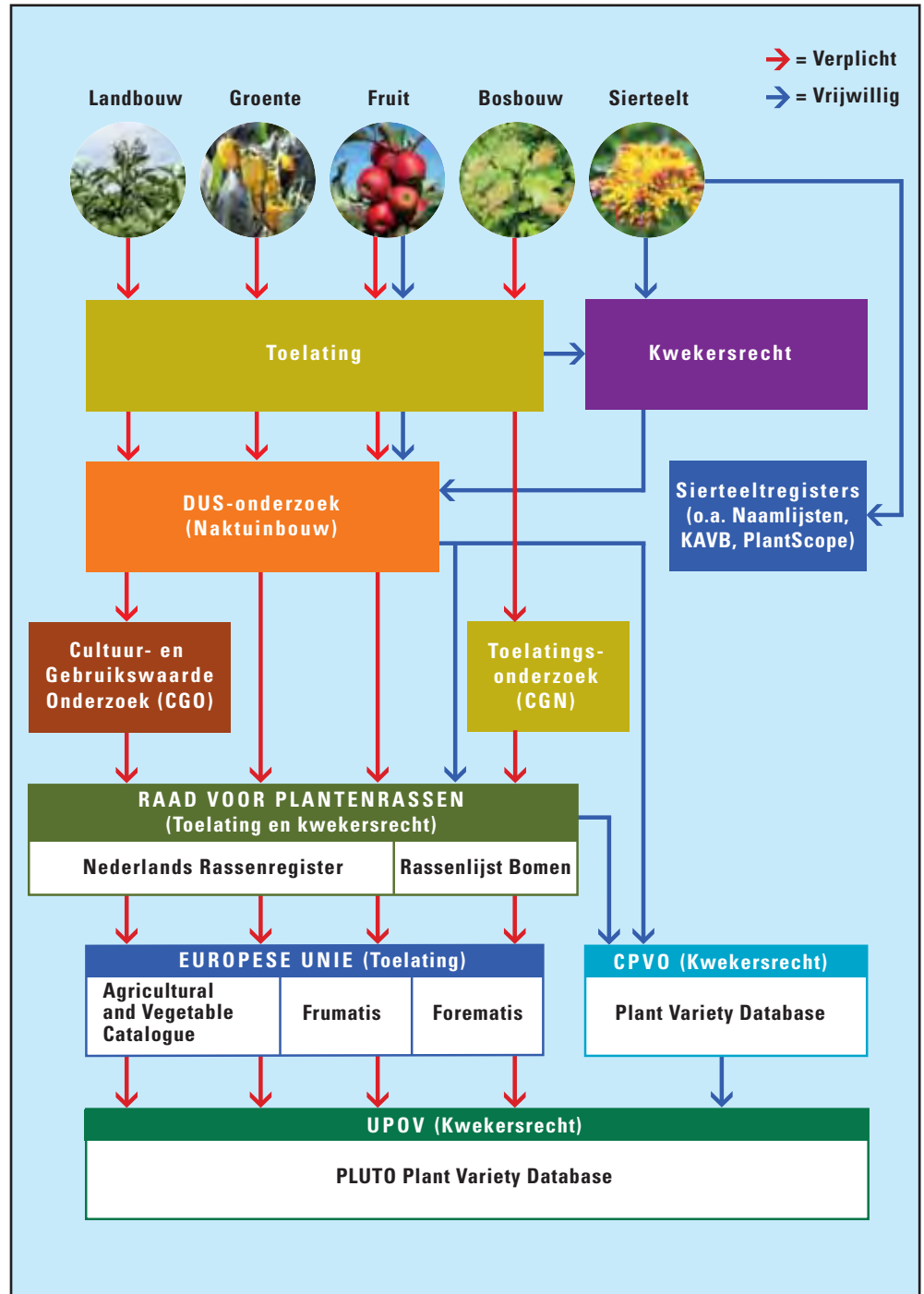
Uitzonderingspositie bosbouw en sierteelt

De bosbouw- en sierteeltsector hebben een uitzonderingspositie in dit systeem. Er is geen officiële toelating inclusief DUS-onderzoek vereist. Voor bosbouw geldt wel een verplichte opname van opstanden in een nationale lijst. Deze is toegankelijk via de Rassenlijst Bomen en via Forematis.

Voor alle sierteeltgewassen is het naast registratie ook mogelijk dat een veredelaar een eigen rasbeschrijving (leveranciersbeschrijving) maakt en deze in zijn catalogus of een niet-formele database zoals PlantScope opneemt. In de sierteelt is het scala aan databases groot. De houders van deze databases werken samen op het gebied van het opstellen van rasbeschrijvingen en toekennen van rasbenamingen om dubbele registraties te voorkomen. Zij spelen een belangrijke rol, omdat officiële wettelijke rasbeschrijvingen ontbreken. Zo zijn er wereldwijd specifieke databases voor rozen, *Hosta*, pioenrozen, *Hemerocallis*, noem maar op. De RHS (Royal Horticultural Society) beheert een database voor onder andere *Rhododendron* (apps.rhs.org.uk/horticulturaldatabase).

De KAVB legde alle raseigenschappen van bolgewassen minutieus vast (www.kavb.nl/siergewassen).

Een belangrijke database is PlantScope van Floricode (www.plantscope.nl). Deze bevat productinformatie, foto's, rasbeschrijvingen en de VBN-productcodes voor het veilen van sierteeltproducten.



>>>

Gebruikswaardeonderzoek

Voor rassen van landbouwgewassen geldt voor toelating nog een aanvullende wettelijke eis: deze moeten een cultuur- en gebruikswaardeonderzoek (CGO) ondergaan voordat ze mogen worden verhandeld. Een ras moet een aantoonbaar landbouwkundige meerwaarde hebben. De resultaten van dit onderzoek worden deels gepubliceerd op de website van CSAR, de Commissie Samenstelling Aanbevelende Rassenlijsten Landbouwgewassen (www.rassenlijst.info). De namen van goedgekeurde rassen staan in het Nederlandse Rassenregister. Groente-, fruit- en sierteeltgewassen zijn voor dit type onderzoeken vrijgesteld.

Kwekersrecht

Wie een nieuw ras heeft ontwikkeld, kan kwekersrecht aanvragen. Dit is geen verplichting, maar alle professionele veredelingsbedrijven doen dit zeker als zij denken dat een nieuw ras potentie heeft. De veredelaar kan met royalty's zijn investering terugverdienen en marktintroductie reguleren. Gewassen die voor kwekersrecht in aanmerking komen, moeten het DUS-onderzoek ondergaan. Andere eisen zijn een officiële rassenbeschrijving, een goede rasnaam én het bewijs nieuw te zijn. In Nederland voert Naktuinbouw het onderzoek uit en maakt een DUS-rapport. De Raad voor plantenrassen neemt aan de hand van het rapport een besluit over de verlening van het kwekersrecht en legt de rasinformatie vast in de database.

Europees en wereldwijd kwekersrecht

Het CPVO, het Communautair Bureau voor plantenrassen in Angers, verleent kwekersrecht voor alle lidstaten van de Europese Unie. Het CPVO heeft de database 'Variety Finder' (cpvo.europa.eu/en/cpvo-variety-finder) met rasseninformatie van meer dan 60 landen.

De officiële rasbeschrijvingen van kwekersrechtelijk beschermde rassen staan op de online CPVO-database (cpvo.europa.eu/en/applications-and-examinations/cpvo-varieties-database).

UPOV (International Union for the Protection of New Varieties of Plants) is de unie van 68 landen die kwekersrecht verlenen. Zij hebben gezamenlijk het UPOV-verdrag ondertekend. Deze organisatie is gevestigd in Genève. Rasseninformatie van UPOV staat in de Plant Variety Database PLUTO (www.upov.int/pluto/en).

Belangrijke websites

www.naktuinbouw.nl/rasbeschrijvingen

apps.rhs.org.uk/horticulturaldatabase

www.kavb.nl/siergewassen

www.plantscope.nl

www.rassenlijst.info

cpvo.europa.eu/en/cpvo-variety-finder

cpvo.europa.eu/en/applications-and-examinations/cpvo-varieties-database

www.upov.int/pluto/en

Samenwerking productregistratie en -codering sierteelt

Naktuinbouw werkt samen met Stichting Beurshal (VARB), KAVB en Floricode aan de opzet van een gezamenlijk register voor rasinformatie voor de sierteelt. Het doel is om één klantgericht loket voor de sierteeltketen in te richten. Productregistratie en -codering in de sierteelt gebeurt namelijk nu apart bij deze organisaties.

De nieuwe database bevat naast handelscoderingen ook wetenschappelijke namen en handelsnamen van alle geregistreerde sierteeltproducten. Aangevuld met rasinformatie en linken naar specifieke databases met aanvullende informatie, bijvoorbeeld van DUS-onderzoekstations of autoriteiten die kwekersrecht verlenen. Er is ook plaats voor informatie uit andere bronnen, bijvoorbeeld buitenlandse instanties, verenigingen of verdelers. Uitbreiding van het systeem in de toekomst is ook mogelijk, bijvoorbeeld door foto's of genetische informatie toe te voegen. En aan de registratie van een ras/product wordt ook de codering gekoppeld met resultaten van gebruikswaardeonderzoek of consumententips.

