

## EENDENVOEDING

Ing. W. van de Langemheen  
Rijnvallei, Barneveld

### Inleiding

Voor de afsluiting van de Zuiderzee werden er rond Harderwijk door vissers eenden gehouden om de visafvallen kwijt te raken. Tot de jaren '60 werden deze eenden vooral gehouden voor de produktie van consumptie-eieren. Tegenwoordig beperkt het houden van eenden zich niet meer tot de N.W.-Veluwe. Ook in andere gebieden (Friesland, Groningen, Drenthe) is het mesten van eenden als extra tak ter hand genomen. De "nieuwe" eendenmesters zijn allen "binnenmesters" .

In het traditionele gebied worden nog veel eenden buiten **afgemest** met opzetten in februari tot oktober. De **opfok** tot ca. 3 weken gebeurt binnen met de mogelijkheid van uitloop. Na 3 weken worden ze definitief buiten gehouden. De buiteneenden zijn meestal een lichtere soort. Dit type eend heeft wat meer weerstand tegen ziektes en is beter opgewassen tegen allerlei klimaatomstandigheden. Wel heeft de buiteneend gemiddeld een beter **veren/donspak**. Het dons bracht vroeger veel geld op. Rond de jaren '80 werd wel f 20, =/kg betaald, wat een extra opbrengst betekende van ca. f 2, =/eend. Het buiten houden van eenden is m.i.v. 1998 niet meer toegestaan

Misschien dat "scharreleenden", de zgn. Freilandente het voorrecht behouden om buiten te mogen rondscharrelen. De houderijmethode zal dus in de toekomst ingrijpend veranderen.

Het bouwen van stallen is al enkele jaren in volle gang.

De "nieuwe" mesters in het buitengebied zorgen mede voor een forse uitbreiding. **Deze** kleine sector met zijn specifieke produkt heeft anno 1993 grote moeite het grote aanbod aan eendenvlees af te zetten.

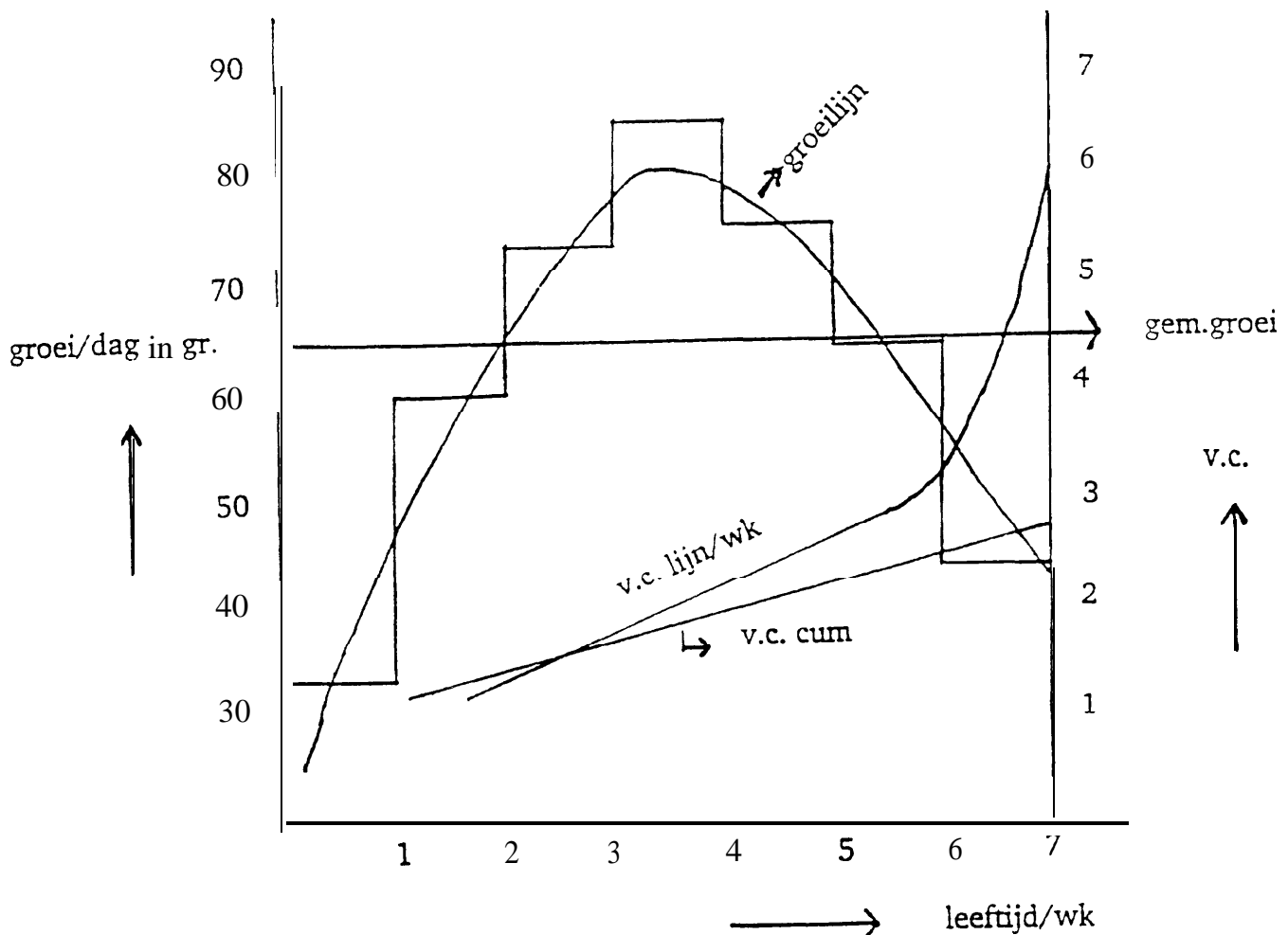
### De voeding

In de begintijd dus voer met veel visafval. Later werd daar veel maïs bijgemengd plus mineralen. Dit werd als een brij voor de eenden gestort. Ook in de jaren '80 is er een periode geweest dat slachtafvallen, aangevuld met mineralen als **brijvoer** werden verstrekt. De hoge mengvoerprijs van toen deed mensen naar goedkope alternatieven zoeken.

De onhygiënische toestand daarbij laat zich raden!

De produktie van eenden is steeds professioneler geworden. Ook de mengvoerfabrikant draagt bij aan de ontwikkeling van veevoerders wat betreft het rendement voor de **eendenhouders**. De fabrieksmatige produktie van eendenvoeders is al gestart in de jaren '60. Een samenstelling uit 1961 zag er als volgt uit:

	<u>Opfokkorrel</u>	<u>%</u>	<u>Topkorrel %</u>
Maïs	20		20
Milocom	20		20
Tarwe achtermeel	13.9		17.5
Gerst	11.5		10
Haver	7.5		10
Vismeel	8.5		5.0
<b>Diermeel</b>	---		2.5
Luceme	3.5		2.5
Soja 44	5.0		2.5
Tarwegries	7.5		7.5
Mineralen. vitaminen	2.6		2.5
o.e. (kcal)	2734		2758
Prijs/100 kg	f 64,17		f 64,05



Veel koppels eenden vertonen in de 7e week een afnemende groei. Daarom lijkt het gerechtvaardigd om voor de 7e week een 3e fase voer te maken.

Als de v.c. in week 7 ca. 5 is en in week 6 ca. 3, dan betekent dit, dat 40% van de aminozuren en Ca en **P niet** worden benut!

Als we dit gegeven vertalen naar een 3e fase voer, dan bevat dit voer:

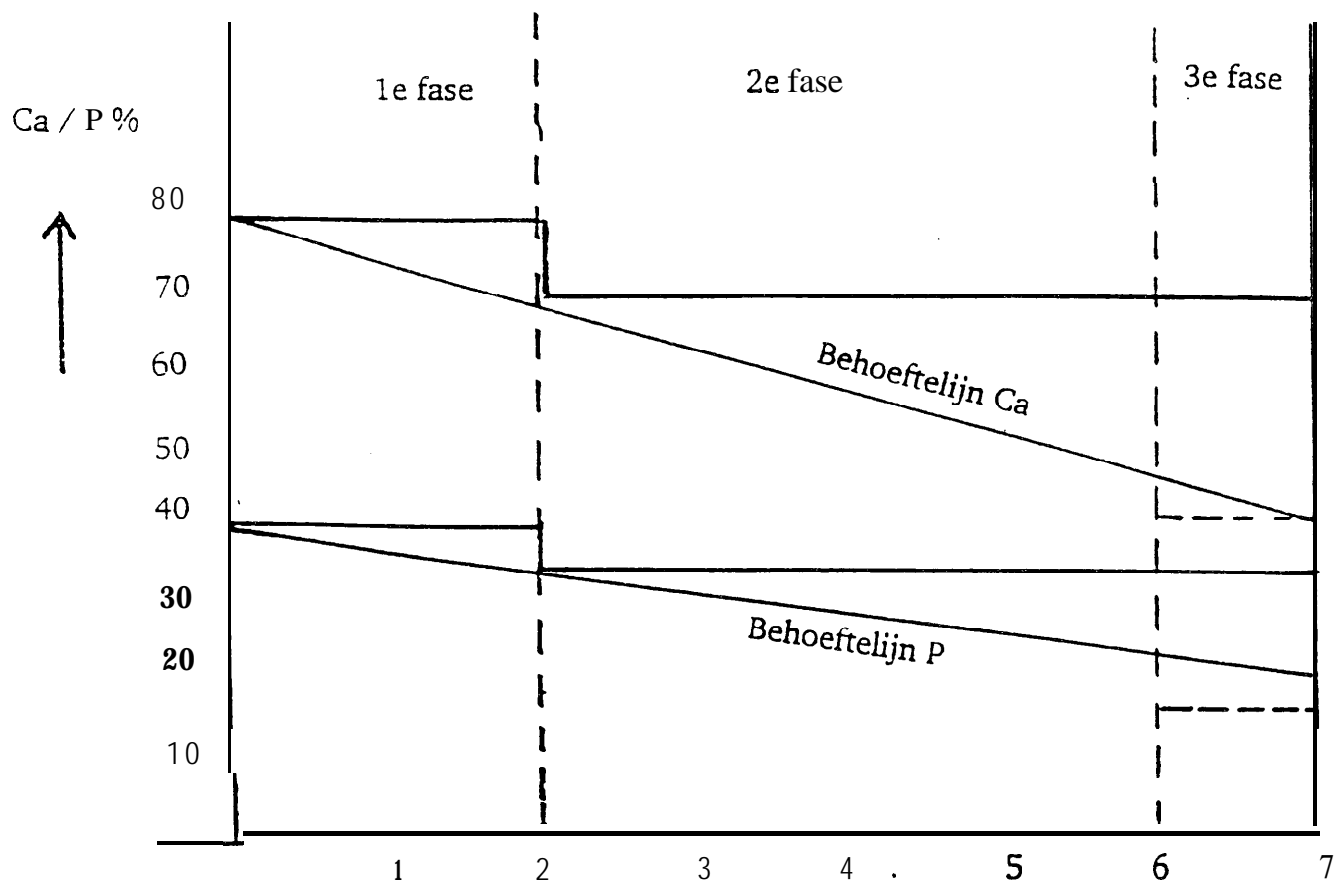
- \* 0.38% vert.lysine
- \* 0.42% Ca
- \* 0.21% beschikbaar P

#### Behoeftegrafiek vert.lysine met 3 lijnen

Het verteerbaar lysine niveau van voer voor de 3e fase zou ca./ 0.50% moeten zijn om lijn 111 te benaderen. Wanneer synthetische lysine aantrekkelijk wordt om te doseren, wat het nu om kostprijsredenen niet is, dan kan het aandeel eiwithoudende grondstoffen lager worden en zo meewerken aan een lagere stikstofuitstoot.

Op dit moment wordt in de eendenvoeders een klein percentage synthetische aminozuren toegevoegd (lysine + methionine)

### Mineralen (Ca : P = 2 : 1)



### De "Schothorst"-normen

soort voer	'90/'91		'92		'93	
	1	2	1	2	1	2
vert. lysine	0.68	0.59	0.79	0.61	0.79	0.61
P. beschikbaar	0.45	0.40	0.40	0.35	0.40	0.35
Ca	0.90	0.80	0.80	0.70	0.80	0.70

Voer 1 : 0 - 3 wk

Voer 2 : 3 - 7 wk

### **V.c. verbetering**

Als we tot het jaar 2000 een v.c. winst van 0.10 per jaar zouden kunnen boeken m.b.v. een 3e fase voer b.v.

<u>vert. lysine</u>	Ca	Pb
0.45%	0.60%	0.30%

Onder deze condities zou in het jaar 2000 door de eend 30% minder vert.lysine worden opgenomen en 29% minder P beschikbaar.

### **Tenslotte**

Vanuit de veevoersektor bestaat er behoefte aan meer fundamenteel voedingsonderzoek bij eenden.

Onderzoek naar b.v. het gebruik van enzymen (mn. fytase) kan milieu-ontlastend zijn.

Huisvestingsonderzoek om het meest optimale leefklimaat te krijgen is in gang gezet op 't Spelderholt.

De kleinschaligheid van de eendensektor is natuurlijk een beperkende factor, gezien de kosten van een en ander. De praktijk zal waarschijnlijk zelf het antwoord vinden op de meest dringende vragen!