



Nieuwe engerlingen in opkomst

In het noorden van Italië werd de Japanse kever in 2015 ontdekt

Sinds een aantal jaren is er een nieuwkomer in engerlingenland in Italië. De engerlingen van de Japanse kever (*Japanese beetle: Popillia japonica*) vormen een geduchte plaag voor grasvelden in Noord-Amerika, die zich sinds zijn introductie in 1916 vanuit New Jersey zeer snel heeft verspreid over het continent. In de jaren vijftig werd gevreesd voor het meeliften met vliegtuigen vanuit Amerika en werd ook in Nederland aandacht gegeven aan dit verschijnsel. Het is toen niet gebeurd, maar recent is de soort nu dus in Italië gesignaleerd.

Auteur: Henk Vlug, Insect Consultancy

In het noorden van Italië, in de omgeving van Turijn, werd de Japanse kever in 2015 ontdekt in grasvelden. Vermoedelijk zijn de engerlingen meeg gekomen met plantmateriaal met aanhangende kluit. Het feit dat ze nu al een populatie gevormd hebben die schade veroorzaakt, betekent dat ze er al minstens vier jaar aanwezig moeten zijn. De eerste jaren na introductie worden ze nauwelijks of niet opgemerkt, maar de populatie ontwikkelt zich gedurende de volgende vier à vijf jaar. We zijn nu alweer twee jaar verder en de uitbreiding (en schade) is toegenomen. In Italië is een onderzoek

op gang gekomen om de populaties te volgen en in kaart te brengen. De bestrijding gaat zeer moeizaam en de middelen zijn beperkt. In Noord-Amerika wordt al sinds de jaren twintig van de vorige eeuw veel onderzoek gedaan naar deze plaag en nog steeds staat de Japanse kever volop in de belangstelling. Naast chemische bestrijding wordt veel aandacht besteed aan natuurlijke vijanden, zoals de introductie van een verwante soort van onze *Tiphia femorata* (rozenkeverdolkwespe) en de van nature voorkomende *Tiphia*-soorten. Met wisselende resultaten wordt een – voor de Japanse

kever specifiek – bacteriepreparaat (*Paenibacillus popilliae*) ingezet, dat *milky disease* veroorzaakt bij de engerlingen, wat uiteindelijk tot de dood leidt. Dit preparaat heeft (nog) geen toelating in Nederland. In de jaren negentig heeft de auteur in laboratoriumexperimenten getracht met deze bacterie de rozenkever en de junikever te bestrijden. Dit is zonder succes gebleven.

De volwassen kever (foto 1) is een mooie kever, die enigszins lijkt op onze rozenkever. Ze is 8-11 mm lang en 5-7 mm breed. Over het geheel geeft

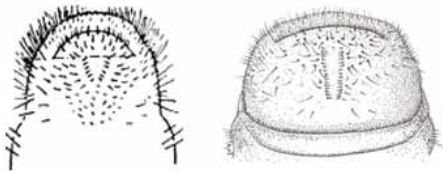


3 min. leestijd

de bovenzijde de indruk van een groene metaalglans met dekschilden die koperkleurig bruin zijn. Opvallend zijn de zes witte plukjes haar aan weerszijden van de dekschilden en een wit plukje op het juist zichtbare deel van het achterlijf, dat net iets uitsteekt achter de dekschilden. De engeling is een karakteristieke engeling zoals wij die kennen van de hier voorkomende soorten. De onderscheidende kenmerken zitten zoals gebruikelijk aan de onderzijde van het laatste en voorlaatste achterlijfsegment, waarbij opgemerkt moet worden dat er een oppervlakkige overeenkomst bestaat tussen deze soort en de rozenkever (fig. 1).

Wat hebben wij te vrezen van de Japanse kever?

De verspreiding van de Japanse kever in Noord-Amerika is zeer snel gegaan en de soort komt ook voor in gebieden waar de omstandigheden vergelijkbaar zijn met die in Noordwest-Europa. De engelingen leven van de wortels van een groot aantal grassoorten en veroorzaken hierbij de bekende engelingenschade. In tegenstelling tot



Rasters van engelingen. Links Japanse kever, rechts rozenkever.



de hier voorkomende volwassen rozenkever (die ook wat bladschade veroorzaakt) vreet deze kever aan een groot aantal soorten bomen en struiken (in Amerika meer dan 3000 plantensoorten). Bij deze kevervraat wordt veel schade aangericht, vooral aan bloeiende planten, zoals rozen, maar ook ernstige bladvraat (foto 2). De schade beperkt zich dus niet tot grasvelden! Op dit moment is de kever aanwezig in het noordwesten van Italië en vermoedelijk ook al in het aangrenzende deel van Zuid-Frankrijk. Met het huidige intensieve verkeer van plantmateriaal door heel Europa is het een kwestie van afwachten totdat de soort ook hier opduikt. Op een Nederlandse fotosite is al een foto te vinden van een kever die verdacht veel lijkt op de Japanse kever. De foto is echter niet duidelijk genoeg om met zekerheid vast te stellen dat het om deze soort gaat. Introductie van de engelingen van deze kever met plantmateriaal is niet de enige mogelijkheid. Verkeer vanuit Italië kan onbedoeld bevruchte vrouwtjes meenemen, die, eenmaal hier ter plekke, eieren kunnen leggen in gras. Het 'meeliften' gaat gemakkelijk in de vakantieperiode, als je beseft dat kampeerders op grasvelden staan.

In Italië is een onderzoek op gang gekomen om de populaties te volgen en in kaart te brengen

De Japanse kever heeft één generatie per jaar, maar in koelere gebieden kan het voorkomen dat één generatie zich ontwikkelt in twee jaar. Dit verschijnsel doet zich bij meer soorten voor, zoals bij de meikever, die zich in drie jaar ontwikkelt, maar soms ook in vier jaar en in Scandinavië zelfs in vijf jaar. Als de Japanse kever in Nederland aangetroffen wordt, zullen de volwassen kevers naar verwachting aan het eind van juni en het begin van juli uit de grond komen.

Het verdient aanbeveling om op een aantal plaatsen in ons land feromoonvallen te plaatsen om de aanwezigheid van de Japanse kever vast te stellen. Te denken valt hierbij aan grote grasveldobjecten zoals sportterreinen en golfterreinen. Particulieren,

ACHTERGROND

gemeenten, fieldmanagers en greenkeepers moeten goed letten op onbekende bladvraat. Maatregelen om de kever buiten onze grenzen te houden, zijn niet denkbaar. Uitbreiding voorkomen is eveneens een moeilijke zaak. Net als de bij ons voorkomende rozenkever is ook deze soort gevoelig voor sterk verdrogende grasvelden en kan op deze wijze schade voorkomen worden. Actieve bestrijding kan uitgevoerd worden met behulp van insectenparasitaire nematoden (aaltjes), o.a. bij de rozenkever. In het Handboek Grasveldinsecten staat een nadere toelichting van de methoden om engelingen te bestrijden door middel van droogte en het gebruik van aaltjes.

Meer informatie kunt u verkrijgen bij *Insect Consultancy* (h.j.vlug@hetnet.nl).



Henk Vlug



Be social

Scan of ga naar:

www.fieldmanager.nl/article/26973/nieuwe-engelingen-in-opkomst