

HERFORMULEREN IS NOODZAKELIJK DOOR DUURDERE VARKENSVOEDERS

De sterk stijgende prijzen voor de verschillende voedermiddelen leidden tot duurder varkensvoerders. De prijsstijging bij de diverse vleesvarkensvoerders varieerde tussen 12,21 (+4,95%) en 19,44 (+9,03%) euro per ton. Drachtmeel werd 10,70% (+22,15 euro/ton) duurder, terwijl lactomeel nu 5,42% meer kost (+5,42 euro/ton). Herformuleren van de rantsoenen is deze maand zeer wenselijk en levert een flinke kostenreductie op tot maximaal 2,50% of bijna 6 euro per ton voeder. – *Dirk Fremaut, UGent*

Sinds onze laatste berekeningen (zie *Management&Techniek* 12 van 18 juni) stelden we vast dat de meeste veevoedergrondstoffen duurder geworden zijn, met uitzondering van sojaproducten. In overeenstemming met de voorbije drie maanden stegen de prijzen van zowel granen, graanbijproducten als celstofrijke producten. Deze prijsevolutie op de grondstoffenmarkt had een sterk negatief (stijgend) effect op de totale voedermiddelenkostprijs voor de diverse vleesvarkens- en zeugvoerders.

Gemiddeld kunnen we stellen dat de prijs van de granen met ongeveer 11,77% toenam ten opzichte van juni. De prijs van gerst steeg met 14,75% en bedraagt momenteel 210 euro/ton, Tarwe werd 12,57% duurder en kost nu 206 euro/ton. De aankoopprijs van maïs steeg met 7,98% tot 203 euro per ton. In overeenstemming met de duurder granen werden ook de graanbijproducten gevoelig duurder. De aankoopprijs van tarwekortmeel nam met 21,02% toe en kost nu 190 euro in plaats van 157 euro/ton. Tarweglutenfeed werd in de voorbije drie maanden eveneens iets

.....
Herformuleren van de rantsoenen is deze maand zeer wenselijk en levert een flinke kostenreductie op.

duurder en kost nu 200 euro per ton (+26,58%). In vergelijking met juni nam de prijs van sojaproducten verder af. De prijs van sojaschroot daalde met 10,37%, terwijl volvette sojabonen nu 10,76% minder kosten. Momenteel bedraagt de aankoopprijs voor sojaschroot en volvette sojabonen respectievelijk 346 euro/ton en 390 euro/ton. Koolzaadschroot is in deze periode echter 6,61% duurder geworden en kost momenteel 242 euro/ton. In overeenstemming met de vorige periode zijn voedererwten 11,32% duurder geworden. De actuele prijs van voedererwten bedraagt 236 euro per ton. Alle zuivere aminozuren, met uitzondering van zuivere methionine, zijn in vergelijking met juni

goedkoper geworden. De aankoopprijs van de zuivere aminozuren daalde met 5 tot bijna 30%. Celstofrijke voedermiddelen werden eveneens duurder. Bietenpulp kost momenteel 200 euro/ton, terwijl de luzer-nepellets 13,37% duurder werden (212 euro/ton).

De schommelingen op de grondstoffenmarkt hadden deze maand een sterk negatieve impact op de veevoederprijzen. Herformuleren van de diverse samengestelde rantsoenen leidde voor bijna alle formules tot een vrij grote reductie van de kostprijs. Gemiddeld werden de mengvoerders voor vleesvarkens ongeveer 12,21 tot 19,44 euro per ton duurder in vergelijking met juni laatstleden. De voedermiddelenkostprijs voor de productie van drachtmeel nam eveneens met 22,15 euro per ton toe, terwijl lactomeel 12,67 euro per ton duurder werd. De berekeningen in dit artikel zijn gebaseerd op de prijsnoteringen van 10 september 2018.

Vleesvarkensvoeder fase 1

Fase 1 (tabel 1 en figuur 1, VL1) is een vleesvarkensvoeder voor het gewichtstra-

ject 20-45 kg. De zelfmenger stelt dit rantsoen volledig zelf samen en de gepubliceerde kostprijs heeft enkel betrekking op de voedermiddelenkostprijs van het rantsoen. Als een zelfmenger de samenstelling van zijn veevoeder niet wijzigt, dan bedraagt de voedermiddelenkostprijs 264,61 euro/ton in vergelijking met 246,90 euro/ton in juni. Dit betekent dat de kostprijs van deze formule met 18,01 euro/ton of met 17,30% is toegenomen. Na heroptimalisatie van de formule bedraagt de prijs van het voeder 258,81 euro. De nieuwe formule kost 5,80 euro/ton minder dan het niet-herberekende rantsoen. De samenstelling van het geheroptimaliseerde voeder vind je in tabel 1. Door de hoge prijs voor gerst blijft het aandeel gerst in de VL1-formule minimaal (15,00%). In het rantsoen van juni zat er 5,54% maïs en werd 8,14% tarwekortmeel gebruikt. De huidige formule bevat weer veel meer maïs (27,80%) en iets minder tarwekortmeel (4,98%). Het aandeel tarwe daalde van 35% (maximaal toegelaten gehalte) in juni tot 16,56%. Tarweglutenfeed blijft op hetzelfde maximale niveau, namelijk 8,00%. De lagere prijzen van de sojaproducten hebben ertoe geleid dat meer sojaschoot werd opgenomen in het rantsoen. In juni bevatte bovenstaande formule nog 5,00% sojaschoot terwijl dit aandeel momenteel steeg tot 7,97%. Het aandeel volvette sojabonen steeg van minimaal 5% tot 10,07%. Voedererwten werden niet langer opgenomen in de VL1-formule. De eiwitvoorziening in deze formule is afkomstig van sojaschoot (7,97%), koolzaadschoot (5,00%) en volvette sojabonen (10,07%). Het totale ruweiwitgehalte van het VL1-rantsoen bedraagt 17,47%. Dit is 1,47 procenteenheden meer dan bij de vorige berekening in juni (relatief +9,22%). Het totale fosforgehalte is iets afgenomen en bedraagt momenteel 0,45% (-2,22%). Tegenover de referentiegrondstoffenkostprijs van de veevoerders in maart 2012 blijkt de grondstoffenkostprijs van bovenstaande formule slechts 4,58% goedkoper (figuur 1). Wanneer we naar de inkooprijzen kijken, dan blijkt dat de inkooprijzen van luzernepellets 162,81 euro per ton bedraagt. Wanneer de huidige prijs van 212 euro daalt tot 162,81 euro, dan zullen 0,82% luzernepellets worden opgenomen in de formule. De inkooprijzen van sorghum, een graan dat in deze berekeningen als testvoedermiddel wordt beschouwd, bedraagt momenteel 209,87 euro per ton. Bij deze prijs zou er 12,30% sorghum in de VL1-formule worden opgenomen. De inkooprijzen van de voedererwten bedraagt

225,39 euro/ton met een inkomgehalte van 0,56%.

Vleesvarkensvoeder fase 2

Fase 2 (tabel 1 en figuur 1, VL2) staat voor een vleesvarkensvoeder, voor het gewichtstraject 45-75 kg. Als het rantsoen niet geherformuleerd wordt, bedraagt de voedermiddelenkostprijs 250,06 euro/ton in vergelijking met 231,04 euro/ton (+8,24%) in juni. Na heroptimalisatie kost de VL2-formule 245,39 euro/ton. De samenstelling van dit voeder wordt weergegeven in tabel 1. In de VL2-formule is maïs voor

Herformuleren van de diverse samengestelde rantsoenen is deze maand noodzakelijk !

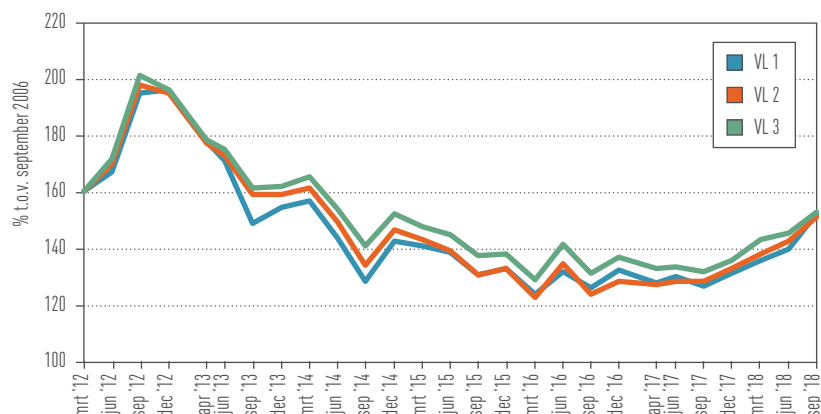
Tabel 1 Samenstelling geoptimaliseerde rantsoenen voor vleesvarkens (betreft grondstoffenkostprijs, productiecosten zijn niet inbegrepen)

	VL1	VL2	VL3
Prijs (87% DS) in euro/ton	258,81	245,39	234,64
Samenstelling (aandeel in %)			
Tarwe	16,56	35,00	35,00
Gerst	15,00	15,00	15,00
Sojaschoot Arg 49/3.5	7,97	10,87	0,00
Tarweglutenfeed	8,00	5,88	9,57
Koolzaadschoot	5,00	0,00	6,29
Tarwekortmeel	4,98	9,87	7,54
Luzerne	0,00	0,00	0,00
Suikerbietenpulp	1,00	1,00	1,00
Erwten	0,00	0,00	0,00
Maïs	27,80	16,73	14,47
Sojabonen	10,07	0,00	6,72
Kern + aminozuren + olie	3,62	5,65	4,41
Totaal	100,00	100,00	100,00

16,73% opgenomen in het rantsoen. Het tarwe-aandeel bleef op 35,00% en het aandeel gerst daalde van 29,43 naar 15,00% (minimumaandeel). In het VL2-rantsoen is het aandeel tarwekortmeel toegenomen 3,37% tot 9,87%. Het aandeel sojaschoot steeg 7,57% tot 10,87%. Koolzaadschoot en voedererwten werden niet langer opgenomen in het rantsoen. De eiwitvoorziening in deze formule is bijgevolg enkel afkomstig van sojaschoot (10,87%). Volvette sojabonen werden eveneens niet opgenomen in dit rantsoen. Het totale eiwitgehalte van de fase 2-formule bedraagt 15,33%, dit is een toename van 0,33 eenheden of 2,20%. Het totale fosforgehalte is niet gewijzigd en bedraagt 0,47% (maximaal toegelaten gehalte). Tegenover de referentiegrondstoffenkostprijs van de veevoerders in maart 2012 blijkt de grondstoffenkostprijs van bovenstaande formule 5,67% goedkoper (figuur 1). Voedererwten hebben momenteel een inkooprijzen van 234,62 euro per ton terwijl de huidige marktwaarde 236 euro/ton bedraagt. Het inkompercentage voor erwten bedraagt 0,96%. De inkooprijzen van volvette sojabonen bedraagt 382,39 euro per ton. Als de kostprijs van dit voedermiddel zou dalen van de huidige marktwaarde van 390 euro per ton naar het niveau van de inkooprijzen, dan zouden 5,00% sojabonen in de formule worden opgenomen. Luzerne heeft een inkooprijzen van 143,81 euro en een inkomgehalte van 7,18%. Voor koolzaadschoot is de inkooprijzen 238,01 euro per ton met een inkomgehalte van 3,67%. De inkooprijzen van sorghum (testgrondstof) bedraagt 200,71 euro/ton met een inkomgehalte van 19,35%.

Vleesvarkensvoeder fase 3

Fase 3 (tabel 1 en figuur 1, VL3) staat voor een vleesvarkensvoeder voor het gewichtstraject van 75-120 kg. Indien het rantsoen



Figuur 1 Prijsvoluatie voeders voor vleesvarkens sinds juni 2012 (basisprijs september 2006 = 100%)

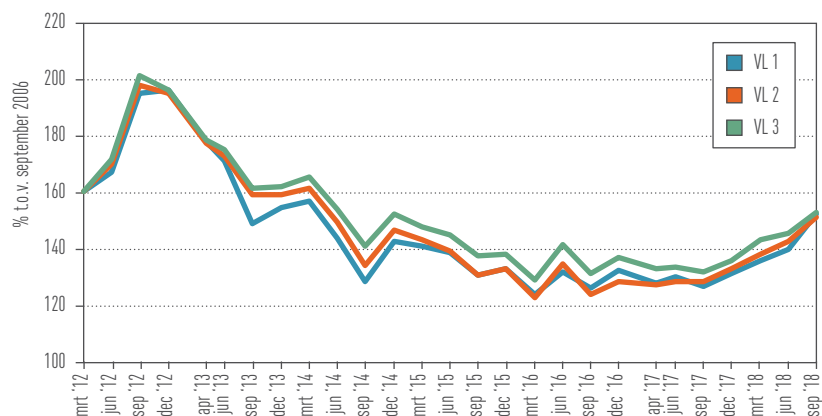
niet geherformuleerd wordt, bedraagt de voedermiddelenkostprijs 240,58 euro/ton in vergelijking met 215,20 euro/ton (+11,79%) in juni. Na heroptimalisatie kost de VL3-formule 234,64 euro/ton. Dit is een kostenreductie van 9,94 euro per ton. De samenstelling van dit voeder wordt weergegeven in tabel 1. Tarwe wordt voor 35% (maximaal gehalte) opgenomen in de VL3-formule. Het aandeel gerst blijft op 15%. Het aandeel maïs is sterk toegenomen, namelijk van 3,97% naar 14,47%. Het gehalte aan tarwekortmeel in het voeder van fase 3 nam terug iets toe, namelijk van 6,32% naar 7,54%. Het aandeel tarweglutenfeed in het rantsoen blijft ongeveer gelijk en bedraagt 9,57%. Luzerne en voedererwten werden niet langer opgenomen in het rantsoen. Het eiwit in dit rantsoen wordt aangebracht door koolzaad-schroot (6,29%) en volvette sojabonen (6,72). Het totale eiwitgehalte van de fase 3-formule bedraagt 14,64% (+4,72%) terwijl het totale fosforgehalte 0,45% bedraagt. Tegenover de referentiegrondstoffenkostprijs van de veevoerders in maart 2012 blijkt de grondstoffenkostprijs van bovenstaande formule 4,92% goedkoper (figuur 1). De inkomprijs van voedererwten bedraagt voor deze formule 222,54 euro/ton (de marktwaarde van voedererwten bedraagt 236 euro/ton), het inkomgehalte is dan 6,40%. De inkomprijs van sojaschroot bedraagt 313,72 euro/ton (marktwaarde 345 euro/ton), het inkomgehalte bedraagt 6,27%. De inkomprijs voor luzernepellets bedraagt 210,01 euro per ton, het inkomgehalte 0,89%. Voor de testgrondstof sorghum bedraagt de inkomprijs 198,13 euro en is het inkomgehalte 17,55%.

Zeugenvoeders

Tabel 2 bevat de geoptimaliseerde samenstelling van een klassiek dracht- en lacto-voeder. De grondstoffenkostprijs om de zeugenvoeders samen te stellen, bedraagt momenteel 229,18 euro/ton voor het drachtmeel en 246,57 euro/ton voor het lactomeel. Als we ons baseren op de formule van juni 2018, dan mogen we stellen dat – na heroptimalisatie – de voedermiddelenkosten voor het drachtvoeder eveneens zijn toegenomen. We noteren een kostenstijging van 22,27 euro/ton (+10,76%) voor het drachtvoeder. In diezelfde periode werd het lacto-voeder 16,18 euro per ton duurder (+6,92%). De prijzevolutie van de zeugenvoeders wordt weergegeven in figuur 2. Voor het lacto-voeder stellen we vast dat de formule slechts zeer geringe wijzigingen ondergaan

heeft in vergelijking met juni. Het eiwit in het drachtmeel wordt enkel gehaald uit koolzaad-schroot (9,11%). In het lactomeel werd het eiwit voornamelijk aangebracht door koolzaad-schroot (7,00%), volvette sojabonen (13,25%) en voedererwten (10,00%). Sojaschroot werd niet langer opgenomen in het lacto-voeder. Maïs wordt voor 27,17% opgenomen in het lacto-voeder en voor 35,65% in het drachtvoeder. In het lactomeel wordt tarwekortmeel voor 5% opgenomen, terwijl in het drachtvoeder 15% kortmeel aanwezig is. In het lacto-voe-

der inkompercentage is 4,85%. Voor drachtmeel hebben volvette sojabonen en sojaschroot respectievelijk een inkomprijs van 378,01 euro en 289,30 euro per ton met een inkompercentage van respectievelijk 2,75% en 1,66%. Voor sorghum noteren we respectievelijk een inkomprijs van 220,76 euro voor lactomeel en 207,85 euro voor drachtmeel. De inkompercentages bedragen respectievelijk 16,16% en 5,44%. Luzernepellets hebben voor het drachtmeel een inkomprijs van 206,65 euro per ton met een bijbehorend inkompercentage



Figuur 2 Prijzevolutie voeders voor drachtige en lacterende zeugen sinds juni 2012 (basisprijs september 2006 = 100%)

Tabel 2 Samenstelling geoptimaliseerde zeugenrantsoenen (betreft grondstoffenkostprijs, productiekosten zijn niet inbegrepen)

	Lactovoeder	Drachtvoeder
Prijs (87% DS) in euro/ton	246,57	229,18
Tarwe	13,15	10,00
Gerst	8,00	10,00
Sojaschroot ARG 49/3.5	0,00	0,00
Tarweglutenfeed	5,00	1,91
Koolzaad-schroot	7,00	9,11
Tarwekortmeel	5,00	15,00
Luzerne	0,00	0,00
Suikerbietenpulp	7,33	12,43
Erwten	10,00	0,00
Maïs	27,17	35,65
Sojabonen	13,25	0,00
Kern + aminozuren	4,10	5,90
Totaal	100,00	100,00

der wordt momenteel 5,00% tarweglutenfeed opgenomen, in het drachtvoeder 1,91%. Suikerbietpulp wordt voor 7,33% opgenomen in het lactomeel. In het drachtvoeder steeg het aandeel suikerbietpulp van 10,74% naar 12,45%. De inkomprijs voor erwten bedraagt voor het drachtmeel 223,78 euro/ton, het

van 5,14%. Voor het lactomeel is de inkomprijs 187,08 euro per ton en het inkompercentage 1,30%.

Prijswijzigingen

De stijgende prijzen van de verschillende veevoedermiddelen op de grondstoffenmarkt leidden tot een toename van de kostprijs van de diverse varkensvoerders. Herformuleren van de rantsoenen had deze maand een vrij grote invloed op de kostprijs. Bij het VL1-voeder, het VL2-voeder en het VL3-voeder bedroeg de kostenreductie respectievelijk 2,20% (-5,80 euro/ton), 1,87% (-4,67 euro/ton) en 2,47% (-5,94 euro/ton). De grondstoffenprijs van het volledige mengvoeder, na herformulering, steeg met 4,95% tot 9,03% voor de verschillende vleesvarkensrantsoenen. Voor het drachtvoeder bedroeg de prijsstijging 10,70% (+22,15 euro/ton). Het lacto-voeder werd 5,42% duurder (+12,67 euro/ton). ■

Dit artikel kadert in de reeks 'Varkensvoerders produceren tegen minimale kostprijs'. Het vorige artikel verscheen in *Management&Techniek* 12 van 18 juni.