

Gebruikswaarde onderzoek paprika

Stookteelt 2005 – geel geogst

L. Hogendonk, P. Steenbergen

Praktijkonderzoek Plant & Omgeving B.V.
Business Unit Glastuinbouw
augustus 2004

PPO nr. 41717078

© 2005 Wageningen, Praktijkonderzoek Plant & Omgeving B.V.

Alle rechten voorbehouden. Niets uit deze uitgave mag worden veeelvoudigd, opgeslagen in een geautomatiseerd gegevensbestand, of openbaar gemaakt, in enige vorm of op enige wijze, hetzij elektronisch, mechanisch, door fotokopieën, opnamen of enige andere manier zonder voorafgaande schriftelijke toestemming van Praktijkonderzoek Plant & Omgeving.

Praktijkonderzoek Plant & Omgeving B.V. is niet aansprakelijk voor eventuele schadelijke gevolgen die kunnen ontstaan bij gebruik van gegevens uit deze uitgave.

Financier:

Productschap Tuinbouw
Louis Pasteurlaan 6
Postbus 280
2700 AG Zoetermeer



Projectnummer: 41717078

Praktijkonderzoek Plant & Omgeving B.V.

Business Unit Glastuinbouw

Adres : Kruisbroekweg 5, 2671 KT Naaldwijk
: Postbus 8, 2670 AA Naaldwijk
Tel. : 0174 – 63 67 00
Fax : 0174 – 63 68 35
E-mail : infoglastuinbouw.ppo@wur.nl
Internet : www.ppo.wur.nl

Inhoudsopgave

pagina

1	INLEIDING.....	5
1.1	Doel.....	5
1.2	Programma gebruikswaardeonderzoek glasgroenten.....	5
1.3	Samenstelling rassenseries.....	5
1.4	Opzet onderzoek.....	5
2	PROEFOPZET.....	7
2.1	Proefgegevens.....	7
2.2	Opgenomen rassen en herkomsten.....	8
3	RESULTATEN.....	9
3.1	Beoordelingen.....	9
3.1.1	Beoordelingen in cijfers – vroeg.....	10
3.1.2	Opmerkingen bij de beoordelingen – vroeg.....	12
3.1.3	Beoordelingen in cijfers – laat.....	13
3.1.4	Opmerkingen bij de beoordelingen – laat.....	15
3.1.5	Gewasbeoordelingen.....	16
3.2	Productie.....	19
3.2.1	Productie rond 5.0 kg/m ²	19
3.2.2	Productie rond 10.0 kg/m ²	22
3.2.3	Productie einde proef.....	24
3.2.4	Opmerkingen gemaakt tijdens oogst.....	26
3.3	Fusarium.....	27
3.3.1	Fusarium vruchtrot.....	27
3.4	Lengtemetingen.....	28
4	PRODUCTIE GRAFISCH WEERGEGEVEN.....	29
5	RASBESCHRIJVINGEN.....	31

Voorwoord

In dit rapport vindt u de uitgewerkte resultaten van het gebruikswaardeonderzoek gele paprika stookteelt 2004, uitgevoerd door het Praktijkonderzoek Plant & Omgeving te Naaldwijk. In hoofdstuk 2 worden de opzet en de werkwijze van dit onderzoek toegelicht. In hoofdstuk 3 worden de resultaten van achtereenvolgens de product - en gewasbeoordelingen en de productiewaarnemingen weergegeven. De grafische weergave van de productie staat in hoofdstuk 4 en in hoofdstuk 5 staan de rasomschrijvingen vermeld zoals goedgekeurd door de beoordelingscommissie en gepubliceerd in de vakbladen.

1 Inleiding

1.1 Doel

Het gebruikswaardeonderzoek glasgroenten wil de teler steunen in de keuze van zijn rassen door het vergaren en presenteren van resultaten, verkregen uit objectief en betrouwbaar onderzoek dat in samenwerking met telers en veredelaars wordt uitgevoerd.

1.2 Programma gebruikswaardeonderzoek glasgroenten

Het gebruikswaardeonderzoek glasgroenten vindt plaats in opdracht van telers, die via de gewascommissies van LTO Groeiservice hun onderzoekswensen kenbaar maken. Het rassenonderzoek vindt plaats indien de gewascommissie dit type onderzoek een hoge prioriteit geeft.

Het programma wordt jaarlijks vastgesteld op basis van de onderzoekswensen vanuit de commissies, het rassenaanbod bij de veredelingsbedrijven en het door het Productschap Tuinbouw (PT) beschikbaar gestelde budget. De Begeleidingscommissie Gebruikswaardeonderzoek Glasgroenten (BGG) adviseert het Praktijkonderzoek Plant & Omgeving m.b.t. de inhoud en uitvoering van het gebruikswaardeonderzoek. In deze commissie zijn telers (namens LTO Groeiservice), Plantum NL (voorheen o.a. de NVZP en NVP), Naktuinbouw (Nederlandse Algemene Kwaliteitsdienst Tuinbouw), de DPA (Dutch Produce Association), het PT en het Praktijkonderzoek Plant & Omgeving vertegenwoordigd.

1.3 Samenstelling rassenseries

Nadat het programma voor het gebruikswaardeonderzoek is vastgesteld worden de veredelingsbedrijven aangeschreven met het verzoek rassen in te zenden voor de verschillende gewassen. Aan het eind van het voorafgaande teeltseizoen is in de beoordelingscommissies vastgelegd welke standaardrassen (bekende rassen als vergelijkingsras in het onderzoek) voor de verschillende teelten in de series worden opgenomen. Elk veredelingsbedrijf ontvangt een aanmeldingsformulier waarop het standaardras wordt vermeld. Op dit formulier dienen de inzenders een aantal vragen m.b.t. de in te zenden rassen te beantwoorden, zodat vooraf een redelijk beeld van de inzendingen bestaat. Als alle formulieren zijn ingezonden wordt door telers (namens LTO Groeiservice) bekeken of alle rassen voldoende niveau hebben om tot het onderzoek toegelaten te worden. Elk veredelingsbedrijf mag maximaal twee rassen inzenden, zodat de series meestal binnen de perken blijven. Voor deelname aan het gebruikswaardeonderzoek zijn veredelingsbedrijven inschrijfgeld verschuldigd.

1.4 Opzet onderzoek

Het onderzoek vindt plaats op meerdere praktijkbedrijven per type of teeltperiode, waardoor de rassen onder representatieve omstandigheden worden getoetst. Om standplaatseffecten op de bedrijven zo veel mogelijk uit te sluiten, worden alle proeven tenminste in twee herhalingen opgezet. Deze werkwijze garandeert dat de resultaten op een verantwoorde en betrouwbare manier worden verzameld.

In de proeven zijn het de proefnemers (telers) die de productiegegevens verzamelen op door het Praktijkonderzoek Plant & Omgeving beschikbaar gestelde oogstformulieren, waarbij de oogstfrequentie en de indeling van het product in kwaliteitsklassen op dezelfde manier gebeuren als op de bedrijven gangbaar is. Excursiegroepen voeren met regelmaat gewasbeoordelingen uitgevoerd, zodat een beeld ontstaat van de gewassenmerken zoals groeikracht en arbeidsvriendelijkheid.

Het Praktijkonderzoek Plant & Omgeving organiseert productbeoordelingen. Hiertoe wordt van verschillende bedrijven product gehaald en op het Praktijkonderzoek Plant & Omgeving tentoongesteld. De beoordelingen bij sla en andere eenmalig te oogsten gewassen vinden plaats op de praktijkbedrijven. Een beoordelingscommissie bestaande uit tuinders, veredelaars, voorlichters, afzetorganisaties en onderzoekers beoordeelt het product op verschillende gewasspecifieke uiterlijke kenmerken.

Op verschillende momenten in het seizoen wordt, indien gewenst, houdbaarheidsonderzoek uitgevoerd aan product afkomstig van verschillende proefbedrijven. Het houdbaarheidsonderzoek vindt plaats op het Praktijkonderzoek Plant & Omgeving in speciaal daarvoor ingerichte ruimten. In deze ruimten wordt het product onder geconditioneerde omstandigheden bewaard. Drie maal per week wordt er beoordeeld op verschillende productspecifieke kenmerken.

Voor tomaat en paprika geldt dat er een aantal malen per seizoen smaakonderzoek kan worden uitgevoerd door een panel bestaande uit 35 personen.

De gegevens worden door het Praktijkonderzoek Plant & Omgeving vastgelegd in een conceptrapport en een voorstel voor rasbeschrijvingen die als basis voor een publicatie dienen. Beide worden met de beoordelingscommissie besproken en eventueel gecorrigeerd. De rasbeschrijvingen worden vervolgens ter goedkeuring voorgelegd aan de deelnemende veredelingsbedrijven. Bij eventuele bezwaren wordt de commissie nogmaals geraadpleegd. Als de rasbeschrijvingen definitief zijn wordt een artikel gepubliceerd in de vakbladen. Veredelingsbedrijven hebben de mogelijkheid om hun ras(sen) terug te trekken voor het handelsverkeer, zodat er over deze rassen geen publicatie volgt.

2 Proefopzet

Voor de stookteelt van 2004/2005 zijn vier nieuwe rassen op hun gebruikswaarde voor de praktijk getoetst. Derby werd als vergelijkingsras aan de serie toegevoegd. De proeven lagen in tweevoud op zes praktijkbedrijven en in enkelvoud op één praktijkbedrijf.

2.1 Proefgegevens

Bedrijf	Afkorting	Teeltsysteem	Aantal planten per m ²	Zaaidatum	Plantdatum	Substraat
Bedrijf 1	B1	3 stengels	2.23	18 – 10	25 – 11	steenwol
Bedrijf 2	B2	3 stengel V-systeem	2.29	15 – 10	22 – 11	steenwol
Bedrijf 3	B3	4 stengel V-systeem	2.0	22 – 10	10 – 12	steenwol
Bedrijf 4	B4	3 stengels	2.25	26 – 10	14 – 12	steenwol
Bedrijf 5	B5	3 stengels, goten	2.19	08 – 11	27 – 12	steenwol
Bedrijf 6	B6	2 stengels	3.1	29 – 10	24 – 11	steenwol
Bedrijf 7	B7	3 stengels	2.3	18 – 10	01 – 12	steenwol

Bedrijf	Datum 1 ^e oogst	Datum laatste oogst proef	Aantal malen geoogst	Eigen ras	In proef toegevoegd ras
B1	14 – 03	15 – 08	20	Chelsea	Chelsea
B2	17 – 03	11 – 08	20	Derby	-
B3	03 – 03	15 – 08	29	Fiero	Fiero
B4	30 – 03	10 – 08	21	Derby	-
B5	04 – 04	15 – 08	13	Derby	-
B6	16 – 03	09 – 08	24	Fiero	Fiero
B7	14 – 03	09 – 08	25	Derby	Fiero

2.2 Opgenomen rassen en herkomsten

Code	Resistenties	Ras	Herkomst
YA	Tm 0,1,2	Olite	Uni Seeds
YB	Tm 0,1,2	Kelly / DRP 4981	De Ruiter
YC	Tm 0,1,2	Door de inzender teruggetrokken	
YD	Tm 0,1,2	Y 2098	S & G
Vergelijkingsras:			
YE	Tm 0,1,2	Derby	De Ruiter

3 Resultaten

3.1 Beoordelingen

De beoordelingen zijn uitgevoerd door vertegenwoordigers van de deelnemende zaadbedrijven, de telers, de gewasonderzoeker van het Praktijkonderzoek Plant & Omgeving, de voorlichtingsdienst, medewerkers van The Greenery International en medewerkers van het gebruikswaardeonderzoek.

Bij de beoordelingen werden er cijfers gegeven voor de vruchteigenschappen:

- vorm
- kleur
- stevigheid
- zwelscheuren
- kopscheuren
- watervlekken
- gebruikswaarde

De cijfers werden gemotiveerd door opmerkingen (zie 3.1.2 en 3.1.4).

Toelichting bij de tabellen

Cijfers:	vorm	4 = slecht	9 = zeer goed
	kleur	4 = te donker	9 = bleek
	stevigheid	4 = zacht	9 = zeer stevig
	zwelscheuren	4 = veel	9 = geen
	kopscheuren	4 = veel	9 = geen
	watervlekken	4 = veel	9 = geen
	gebruikswaarde	4 = slecht	9 = zeer goed

gem. = gemiddelde

Om tot gemiddelden te komen zijn ontbrekende waarden met behulp van Genstat ingeschat. Bij de beoordelingstabellen zijn de beoordelingen op datum gerangschikt. De toevoeging "c" aan de proefplaatsafkorting geeft aan dat de beoordeling door de commissie is uitgevoerd.

3.1.1 Beoordelingen in cijfers – vroeg

De beoordelingen vonden plaats op 19-04 bij B2, op 02-05 bij B4, op 09-05 bij B4 en op 27-06 bij B1 en B4.

Vruchtvorm						
bedrijf ras	B2	B4	B4	B1	B4	Gem.
YA / Olite	7.3	7.8	8.2	6.1	7.1	7.4
YB / Kelly	6.9	8.4	7.2	6.6	8.2	7.6
YC	7.5	7.8	9.0	8.0	7.7	8.0
YD / Y 2098	7.9	8.5	7.3	7.1	7.3	7.7
YE / Derby	7.2	7.1	7.4	8.0	7.5	7.4
Gem.	7.4	7.9	7.8	7.2	7.6	7.6

Vruchtkleur						
bedrijf ras	B2	B4	B4	B1	B4	Gem.
YA / Olite	7.4	8.1	8.1	6.9	6.5	7.5
YB / Kelly	7.3	8.2	8.2	7.1	7.2	7.7
YC	7.8	8.0	8.0	8.1	7.8	7.9
YD / Y 2098	7.6	7.1	7.7	8.1	8.6	7.8
YE / Derby	7.8	8.2	8.2	8.0	7.2	7.8
Gem.	7.6	7.9	8.0	7.6	7.4	7.7

Stevigheid						
bedrijf ras	B2	B4	B4	B1	B4	Gem.
YA / Olite	7.7	8.5	9.0	8.2	8.1	8.4
YB / Kelly	8.1	8.8	8.6	8.1	8.2	8.4
YC	8.2	8.8	9.0	8.4	8.2	8.6
YD / Y 2098	8.2	9.0	8.8	8.2	8.2	8.5
YE / Derby	8.2	9.0	8.8	8.2	8.1	8.5
Gem.	8.2	8.8	8.8	8.2	8.2	8.5

Zwelscheuren						
bedrijf ras	B2	B4	B4	B1	B4	Gem.
YA / Olite	8.6	*	*	8.2	8.2	8.3
YB / Kelly	8.5	*	*	8.2	8.2	8.3
YC	8.6	*	*	8.2	8.2	8.4
YD / Y 2098	8.4	*	*	8.2	8.2	8.3
YE / Derby	8.6	*	*	8.2	8.1	8.3
Gem.	8.5	*	*	8.2	8.2	8.3

Kopscheuren

bedrijf ras	B2	B4	B4	B1	B4	Gem.
YA / Olite	8.6	*	*	8.2	8.2	8.3
YB / Kelly	8.5	*	*	8.2	8.2	8.3
YC	8.6	*	*	8.2	8.2	8.4
YD / Y 2098	8.4	*	*	8.2	8.2	8.3
YE / Derby	8.6	*	*	8.2	8.1	8.3
Gem.	8.5	*	*	8.2	8.2	8.3

Watervlekken

bedrijf ras	B2	B4	B4	B1	B4	Gem.
YA / Olite	8.6	*	*	8.3	*	8.4
YB / Kelly	8.3	*	*	8.0	*	8.2
YC	8.6	*	*	8.3	*	8.5
YD / Y 2098	8.6	*	*	8.3	*	8.5
YE / Derby	8.6	*	*	8.3	*	8.5
Gem.	8.5	*	*	8.2	*	8.4

Gebruikswaarde vrucht

bedrijf ras	B2	B4	B4	B1	B4	Gem.
YA / Olite	7.8	8.2	*	6.8	7.3	7.6
YB / Kelly	7.5	8.8	*	7.4	8.4	8.1
YC	7.9	8.0	*	8.4	7.7	7.9
YD / Y 2098	7.8	8.2	*	7.6	7.6	7.8
YE / Derby	8.0	8.8	*	8.0	7.8	8.2
Gem.	7.8	8.4	*	7.6	7.7	7.9

3.1.2 Opmerkingen bij de beoordelingen – vroeg

De opmerkingen die tijdens de beoordelingen vroeg zijn gemaakt staan in onderstaande tabel vermeld.

Ras	Opmerkingen
YA / Olite	grof (2x), oranje kleur (3x), iets oranje, erg uniform, oortje (2x)
YB / Kelly	lange vrucht, wat lange vrucht, mooie vorm, vrucht niet strak, wat fijner (2x), puntige vruchten, te lange steel, lange stelen=nadeel, enkele wat zachter
YC	enkel staartje, grof (4x), mooie vorm (2x), 65-75 minder van vorm, misschien te grof, wat flots van kleur, lichte kleur, oor (2x)
YD / Y 2098	binnenrot (2x), grof (3x), oranje vruchten
YE / Derby	bont, staartje, enkele lange vrucht, oranje kleur, opmerkelijk fijn, vorm, wat gewolkt, wat gewolkt geel

3.1.3 Beoordelingen in cijfers – laat

De beoordelingen vonden plaats op 05-07 bij B2 en B7, op 07-07 bij B3, B4 en B5, op 09-08 bij B2 en op 11-08 bij B1, B6 en B7.

Vruchtvorm										
bedrijf ras	B2	B7	B3c	B4c	B5c	B2	B1c	B6c	B7c	Gem.
YA / Olite	7.3	6.3	6.5	7.0	6.2	8.0	7.1	6.5	6.7	6.9
YB / Kelly	6.2	7.4	5.8	6.2	6.2	7.8	7.0	7.0	6.5	6.7
YC	7.3	7.2	6.2	6.7	6.2	7.5	7.1	6.8	6.5	6.8
YD / Y 2098	7.2	7.5	7.2	7.1	6.4	8.2	7.0	7.0	6.7	7.1
YE / Derby	7.7	7.2	6.2	5.9	6.3	7.8	7.0	6.8	7.1	6.9
Gem.	7.1	7.1	6.4	6.6	6.3	7.8	7.0	6.8	6.7	6.9

Vruchtkleur										
bedrijf ras	B2	B7	B3c	B4c	B5c	B2	B1c	B6c	B7c	Gem.
YA / Olite	7.3	*	6.2	6.2	6.3	7.8	7.0	6.9	6.3	6.8
YB / Kelly	7.0	*	6.0	6.1	5.7	8.0	7.0	6.8	6.4	6.6
YC	7.2	*	7.0	6.8	7.1	8.5	7.0	6.7	6.8	7.1
YD / Y 2098	6.6	*	6.0	7.7	7.3	9.0	6.7	6.8	6.8	7.2
YE / Derby	7.5	*	4.8	6.1	5.8	8.0	7.0	7.1	6.7	6.7
Gem.	7.1	*	6.0	6.6	6.5	8.2	6.9	6.8	6.6	6.9

Stevigheid										
bedrijf ras	B2	B7	B3c	B4c	B5c	B2	B1c	B6c	B7c	Gem.
YA / Olite	7.8	*	6.2	7.0	6.0	7.8	6.1	6.9	6.8	6.9
YB / Kelly	7.7	*	6.5	7.4	6.8	8.0	6.9	7.0	7.0	7.2
YC	8.2	*	6.2	7.3	7.2	8.5	7.1	6.6	6.7	7.3
YD / Y 2098	8.0	*	6.2	7.4	7.0	8.5	6.9	7.2	7.3	7.4
YE / Derby	8.1	*	5.5	7.1	7.1	8.2	7.0	7.2	6.9	7.3
Gem.	7.9	*	6.1	7.2	6.8	8.2	6.8	7.0	7.0	7.2

Zwelscheuren										
bedrijf ras	B2	B7	B3c	B4c	B5c	B2	B1c	B6c	B7c	Gem.
YA / Olite	7.8	*	8.0	8.1	8.1	8.5	7.8	8.0	7.7	8.0
YB / Kelly	7.6	*	8.0	8.2	8.1	8.5	7.8	8.0	7.8	8.0
YC	7.8	*	7.8	8.1	8.2	8.8	7.5	8.0	7.2	8.0
YD / Y 2098	7.7	*	7.2	7.7	7.8	8.8	8.0	8.0	7.4	7.8
YE / Derby	7.8	*	7.8	7.5	7.9	8.5	7.8	8.2	7.6	7.9
Gem.	7.7	*	7.8	7.9	8.0	8.6	7.8	8.0	7.5	7.9

Kopscheuren

bedrijf ras	B2	B7	B3c	B4c	B5c	B2	B1c	B6c	B7c	Gem.
YA / Olite	7.9	*	8.0	8.3	7.0	*	8.0	*	*	7.8
YB / Kelly	7.7	*	8.0	8.3	7.2	*	8.3	*	*	7.8
YC	7.5	*	8.2	8.3	7.9	*	8.0	*	*	7.9
YD / Y 2098	8.0	*	8.0	8.3	7.5	*	8.3	*	*	8.0
YE / Derby	7.7	*	7.0	7.4	6.0	*	8.3	*	*	7.2
Gem.	7.7	*	7.8	8.1	7.1	*	8.2	*	*	7.7

Watervlekken

bedrijf ras	B2	B7	B3c	B4c	B5c	B2	B1c	B6c	B7c	Gem.
YA / Olite	*	7.5	*	*	*	*	*	*	*	7.5
YB / Kelly	*	7.6	*	*	*	*	*	*	*	7.6
YC	*	7.6	*	*	*	*	*	*	*	7.6
YD / Y 2098	*	7.8	*	*	*	*	*	*	*	7.8
YE / Derby	*	7.7	*	*	*	*	*	*	*	7.7
Gem.	*	7.6	*	*	*	*	*	*	*	7.6

Gebruikswaarde vrucht

bedrijf ras	B2	B7	B3c	B4c	B5c	B2	B1c	B6c	B7c	Gem.
YA / Olite	7.5	*	6.0	6.3	5.9	6.2	7.0	6.7	6.5	6.5
YB / Kelly	6.8	*	5.3	5.8	6.0	8.0	7.1	7.2	6.5	6.6
YC	7.0	*	5.3	6.3	6.1	7.0	6.7	6.3	6.2	6.4
YD / Y 2098	7.0	*	6.7	6.7	6.0	8.0	7.0	6.6	6.3	6.8
YE / Derby	7.8	*	5.0	5.7	5.3	7.8	7.0	6.8	6.8	6.6
Gem.	7.2	*	5.7	6.2	5.9	7.4	7.0	6.7	6.5	6.6

3.1.4 Opmerkingen bij de beoordelingen – laat

De opmerkingen die tijdens de beoordelingen laat zijn gemaakt staan in onderstaande tabel vermeld.

Ras	Opmerkingen
YA / Olite	1 neusje, 1 rot, stip (2x), grof, o.k. (2x), kopscheur, lang, slechte doorkleuring, neusrot, oranje (2x), soms lang, veel kleintjes, puntig, brandplekken
YB / Kelly	goed mooie doos, grof, lang conisch, vorm wat puntig, anthocyaan, lange steeltjes (2x), matig, neusrot (2x), brandplekjes, punten (3x), soms lang, o.k., veel kleintjes (2x), wat lange vrucht, iets oranje, puntig, niet uniform
YC	blekig, zwembad, te bleek, erg bleek, bleek, grof, bonkig, gelobd, lang, stip, lob, rotte vrucht, o.k., oortjes (2x), taps, veel lob, veel rotte, binnenrot (5x), rotting
YD / Y 2098	aan de kortere kant, grof (2x), o.k., bleek (2x), lobbijg (2x), schapekoppen, te veel lob (2x), mint groen, blekig, licht geel, enkele zachte, botrytis stip, erg bleek, goed, grof/kort (2x), kelk, stip (2x), variabele kleur, korte vrucht, binnenrot, rotting
YE / Derby	fijn, heterogeen, fijnachtig, stip (2x), enkele stip (2x), iets gelobd, punt, lange punten, oranje, wat oranje, onregelmatige vorm, brandplekje (2x), kleintjes, veel kleintjes, o.k., zonnebrand, zwaar, schapekop, redelijk

3.1.5 Gewasbeoordelingen

Niet alleen de vruchten / het veilbaar product is belangrijk voor de rassenkeuze, maar ook het gewas. Met name proefnemers hebben het gewas beoordeeld en in het oog springende punten vastgelegd.

3.1.5.1 Opmerkingen voor oogst

Één proefnemer heeft het gewas in vier opeenvolgende maanden beoordeeld, vier anderen hebben het gewas éénmalig beoordeeld.

Ras	Opmerkingen
YA / Olite	erg grof , kleurt nog niet, gen. open gewas (3x), wat donker (2x), mooie vrucht wat donker, redelijke zetting, gen. (2x), wat donker o.k., wat donkere kleine bloem, generatief, grof, lange vrucht, onregelmatig (2x), redelijk wat bloemen, veg., meeste bloemen versteend, ok, kleiner dan Y1267, donkerder van kleur, open, generatief, oranje, grof, stuk donkerder van plant, februari: 4,5 en 4,9 vruchten per plant gezet
YB / Kelly	gewas lijkt op Derby, wat licht van kleur (gewas & vrucht), wat lange vruchten, beheerste groei, beheerst vlot groeiend gewas, goed ingeworteld , iets ieler, iets licht, mooie opbouw, iets lichtgroen , ongelijke belasting, iets spichtig blad , goed ingeworteld, lange steel , iets bleekgroen, lange vrucht, wat lange vruchten, mooi gen. groeiend gewas, wat lichte vruchtkleur, bij drie vruchten per plant nieuwe zetting, onregelmatig (2x), meeste bloemen versteend (2x), schriel gewas, iets mintgroene vruchten (2x), vrij sterk gewas, gele nerf, wit (2x), lang gewas (2x), februari: 5,6 en 5,1 vruchten per plant gezet
YC	blauw, mint vrucht, bleek, lepel/krulblad (zomerblad), kort gebobbeld blad, erg kort gewas, lichtgroen, erg lichte vruchtkleur, kort (2x), korte vrucht, kort gewas, dikke vruchtsteel, mintgroene vrucht (3x), bleek, krul bobbelblad, gebobbeld blad, oudere blad getrokken, mintgroene vrucht, sterk, bossig, grote bloem, vlotte zetting, gele nerf, mint vrucht, mooie blonde plant, goed ingeworteld, mooie plant, goed ingeworteld, onregelmatig (2x), veg. (2x), alle bloemen versteend, alle bloemen versteend, vlakke bladstand, sterk gewas/bloem/zetting, kort, veel gele nerf, februari: 5,1 en 4,2 vruchten per plant gezet
YD / Y 2098	geel, erg mint-groen, mint vrucht, vrucht wat mint groen, lichtgroene vrucht, kort gewas (4x), korte vrucht, weinig kleur, oogt wat stug, vrij vol (2x), 2e vrucht komt moeilijk mee, bij drie vruchten per plant nieuwe zetting, dikke steel, dikke vruchtsteel, kort (4x), sterk (2x), bossig (2x), grote bloem, gele nerf, sterke herzetting, onregelmatig (2x), veg. (2x), alle bloemen versteend, meeste bloemen versteend, plant 1 week kleiner dan Y1267 (2x), moeite met inwortelen (2x), kort geschakeld, februari: 4,3 en 4,6 vruchten per plant gezet
YE / Derby	beheerst gewas, beheerste groei, vruchtkwaliteit oogt wat minder, goed in balans, erg onregelmatig, veel bloemen, mooi ingeworteld , ook iets donkerder van plant, mooie plant, iets donkerder, o.k., zaadloze vrucht, vlotgroeiend gewas, wat onregelmatige vorm, onregelmatig, redelijk wat bloemen, paars (2x), paars, staat donker, vrij sterk gewas, o.k., zaadloze vrucht, zwaar belast, februari: 5,7 en 5,8 vruchten per plant gezet

3.1.5.2 Gewasbeoordelingen tijdens oogstperiode

Vier telers hebben het gewas gedurende het seizoen in totaal elf maal beoordeeld op bewerkbaarheid en twee maal ook op oogstgemak. Steeds is geturfd of het gewas meer, dezelfde of minder tijd vergde. Ook opmerkingen werden genoteerd. Tijdens de beoordeling op 09-08 bij B2 is het gewas door vier personen beoordeeld op gewasindruk.

Ras	Bewerkbaarheid	Oogstgemak	Gewasindruk	Veel tijd	Normaal	Weinig tijd
YA / Olite	7.8	7.8	6.2	3	7	10
YB / Kelly	7.6	7.8	7.3	2	13	5
YC	6.6	7.5	7.1	7	11	2
YD / Y 2098	6.5	7.3	7.6	8	8	5
YE / Derby	8.0	7.3	7.5	0	14	6
Gem.	7.3	7.5	7.1			

Ras	Opmerkingen
YA / Olite	bijna geen topwerk, donkere plant, gen. + sterk, weinig topgroei, gen. met voldoende groei, donker afhankelijk, sterk afhankelijk, afhankelijk blad, gen., wat donker open afhankelijk blad, iel gewas / geen topwerk, kort (2x), gen., propperig (2x), weinig topwerk (4x), kluiten, onregelmatig gewas, red. kort, sterk (3x), redelijk lang, sterk gen., open, achterblijvende tak
YB / Kelly	fris (4x), sterk, erg mooi, gen. met goede groei (2x), open (2x), o.k. (2x), gewas: Derby +, hoog gewas, iets meer 2 hokkig, lang (3x), sterk (3x), lange vrucht, mooi sterk fris gewas (2x), redelijk topwerk, lang (2x), beheerste topgroei, sterk gen. (2x), lichte kleur, o.k., topwerk, veel topwerk (2x), beetje topwerk, weinig topwerk
YC	bossig (6x), bossig gewas, kort (6x), sterk, 4 onoverzichtelijk (2x), wat onoverzichtelijk (2x), wat vol, vol gewas, vol (5x), beetje topwerk, lepelblad, blad "lopelt" snoel, sterk lepelblad, kort - dik, mintgroen, sterk, korter gewas / lichtgroene vrucht, mooie geblokte vrucht, ondorkant blijft langer groen, oranje van kleur, sterk (2x), matige zetting, sterk, fris
YD / Y 2098	sterk (5x), kort (8x), kort gewas (2x), korte stevige steel, dik (2x), bossig (9x), vol, wat vol, fris (2x), sterke plant, stevig / gedrongen plant, stevige plant (2x), vol (2x), te vol, onoverzichtelijk (3x), kleine internodes
YE / Derby	beetje dun gewas, dun gewas / stengelkop, fris, redelijk sterk, gen. met voldoende groei/open (3x), gevlamd, kleurt moeilijk door, lang - soepel gewas, lang, wat dun, onregelmatig (2x), onregelmatige lengte, red. sterk, gen., ongelijke tak, open, redelijk fris gewas, generatief, redelijk sterk, gen. gewas, veel topwerk, vrij sterk, fris, o.k.

3.1.5.3 Totaalbeoordelingen door de proefnemer

In augustus zijn alle proefnemers gevraagd hun totaaloordeel over de rassen weer te geven. Hieronder een samenvatting.

Ras	Opmerkingen
YA / Olite	geen succes, kilo-opbrengst blijft laag, neusrot, grof, niet veel kilo's, kan gewoon niet meekomen, moeilijk oogstbaar, weinig uniform, donker groen, te lange uitgroeiduur, lage productie, begin teelt te grof, nu (16/08) lange puntige vrucht
YB / Kelly	beetje puntige paprika, binnenrot gevoelig, begin mooie uniforme vrucht, doch 's zomers te fijn, mooie vrucht, niet echt grof, veel kilo's, snellere uitgroeiduur, productie goed, lange puntige vruchten, zeer snelle doorkleuring, uniform, wat lange vrucht, dunne vruchtwand
YC	erg lichte vruchtkleur (mintgroen), bossig gewas, goed, ook in kilo's wel bleke vruchten blijft grof bij heet weer, gekruld blad, vorm goed, sterk tegen neusrot, meeste kilo's stevig, beetje grof, mooi geblokt, grof, mint, moeilijk oogsten (steeltje), 'binnenrot', zeer sterk tegen neusrot, enkele kopscheur, meer binnenrot, goede vorm, oortjes
YD / Y 2098	lichte vruchtkleur, bossig, mint, niet veel kilo's, ook goed ras, stevig, beetje grof, ook goed, sterk tegen neusrot, gewas is sterker dan YC, vorm iets minder dan YC, zeer sterk tegen neusrot, enkele kopscheur, meer binnenrot, oortjes, minder productie dan YC
YE / Derby	beste soort uit proef, grof, makkelijk oogsten, veel kilo's, iets meer klasse II, goede opbrengst, in onze proef minder, neusrot gevoelig, wat neusrotgevoelig, kopscheurgevoelig

3.2 Productie

Op de zeven proefplaatsen is de productie in kg/m² bepaald, terwijl ook het gemiddeld vruchtgewicht werd berekend. Ook werd het aantal binnenlandse vruchten gewogen en het percentage van het totale aantal (klasse I en klasse II) berekend. Knoopvruchten en vruchten met neusrot zijn apart gewogen.

3.2.1 Productie rond 5.0 kg/m²

Aantal klasse 1 vruchten / m ²								
bedrijf ras	B1	B2	B3	B4	B5	B6	B7	Gem
YA / Olite	*	23.5	15.5	19.4	19.0	12.7	30.8	20.2
YB / Kelly	*	34.0	27.4	31.0	22.1	24.2	31.8	28.4
YC	*	25.9	26.9	21.2	22.8	21.4	23.5	23.6
YD / Y 2098	*	27.3	23.9	24.8	22.6	20.9	25.9	24.2
YE / Derby	*	30.3	30.3	31.2	19.6	22.5	18.9	25.5
Gem.	*	28.2	24.8	25.5	21.2	20.3	26.2	24.4

Gewicht klasse 1 vruchten (kg/m ²)								
bedrijf ras	B1	B2	B3	B4	B5	B6	B7	Gem
YA / Olite	3.75	4.73	3.15	4.44	4.28	3.00	6.00	4.19
YB / Kelly	5.25	5.50	4.98	5.97	4.34	4.77	5.89	5.24
YC	4.71	5.34	5.64	4.86	5.55	4.92	5.21	5.17
YD / Y 2098	5.29	5.16	4.72	5.36	5.27	4.50	5.39	5.10
YE / Derby	5.22	5.20	5.39	5.92	4.07	4.40	4.01	4.89
Gem.	4.84	5.19	4.78	5.31	4.70	4.32	5.30	4.92

Gemiddeld vruchtgewicht (gram)								
bedrijf ras	B1	B2	B3	B4	B5	B6	B7	Gem
YA / Olite	*	201	204	229	226	236	194	215
YB / Kelly	*	162	182	193	197	197	186	186
YC	*	206	210	229	243	229	221	223
YD / Y 2098	*	189	197	216	233	216	208	210
YE / Derby	*	172	178	190	208	195	212	193
Gem.	*	186	194	211	221	215	204	205

Gewicht klasse 2 vruchten (kg/m²)

bedrijf ras	B1	B2	B3	B4	B5	B6	B7	Gem
YA / Olite	0.00	0.00	0.07	0.07	0.01	0.13	0.07	0.05
YB / Kelly	0.00	0.05	0.22	0.00	0.07	0.09	0.03	0.07
YC	0.00	0.07	0.24	0.19	0.05	0.17	0.19	0.13
YD / Y 2098	0.00	0.08	0.35	0.07	0.05	0.29	0.05	0.13
YE / Derby	0.00	0.14	0.29	0.02	0.03	0.19	0.03	0.10
Gem.	0.00	0.07	0.23	0.07	0.04	0.18	0.07	0.09

Gewicht klasse 1 & 2 vruchten (kg/m²)

bedrijf ras	B1	B2	B3	B4	B5	B6	B7	Gem
YA / Olite	3.75	4.73	3.23	4.50	4.29	3.13	6.07	4.24
YB / Kelly	5.25	5.55	5.20	5.97	4.42	4.87	5.92	5.31
YC	4.71	5.41	5.88	5.05	5.60	5.08	5.40	5.30
YD / Y 2098	5.29	5.24	5.07	5.43	5.32	4.79	5.44	5.22
YE / Derby	5.22	5.34	5.68	5.94	4.10	4.59	4.05	4.99
Gem.	4.84	5.25	5.01	5.38	4.75	4.49	5.37	5.01

Percentage klasse 2 vruchten

bedrijf ras	B1	B2	B3	B4	B5	B6	B7	Gem
YA / Olite	*	0.0	2.3	1.4	0.2	4.2	1.1	1.5
YB / Kelly	*	0.9	4.2	0.0	1.9	1.9	0.5	1.6
YC	*	1.2	4.1	3.8	0.9	3.2	3.5	2.8
YD / Y 2098	*	1.7	6.6	1.3	1.0	6.3	0.7	2.9
YE / Derby	*	2.6	5.3	0.4	0.8	4.2	0.7	2.3
Gem.	*	1.3	4.5	1.4	1.0	4.0	1.3	2.2

Gewicht neusrot en knopen (kg/m²)

bedrijf ras	B1	B2	B3	B4	B5	B6	B7	Gem
YA / Olite	0.00	0.00	0.00	0.00	0.00	0.00	0.00	0.00
YB / Kelly	0.00	0.00	0.00	0.00	0.00	0.00	0.00	0.00
YC	0.00	0.00	0.00	0.00	0.00	0.03	0.00	0.00
YD / Y 2098	0.00	0.00	0.02	0.00	0.00	0.14	0.00	0.02
YE / Derby	0.00	0.00	0.02	0.00	0.00	0.04	0.01	0.01
Gem.	0.00	0.00	0.01	0.00	0.00	0.04	0.00	0.01

Totaal gewicht alle vruchten (kg/m²)

bedrijf ras	B1	B2	B3	B4	B5	B6	B7	Gem
YA / Olite	3.75	4.73	3.23	4.50	4.29	3.13	6.07	4.24
YB / Kelly	5.25	5.55	5.20	5.97	4.42	4.87	5.92	5.31
YC	4.71	5.41	5.88	5.05	5.60	5.11	5.40	5.31
YD / Y 2098	5.29	5.24	5.09	5.43	5.32	4.92	5.44	5.25
YE / Derby	5.22	5.34	5.70	5.94	4.10	4.63	4.06	5.00
Gem.	4.84	5.25	5.02	5.38	4.75	4.53	5.37	5.02

3.2.2 Productie rond 10.0 kg/m²

Aantal klasse 1 vruchten / m ²								
bedrijf	B1	B2	B3	B4	B5	B6	B7	Gem
ras								
YA / Olite	*	44.8	35.7	39.7	38.3	36.4	49.9	44.8
YB / Kelly	*	63.9	52.4	56.4	47.1	53.8	56.8	63.9
YC	*	50.6	48.6	37.0	45.1	43.1	42.4	50.6
YD / Y 2098	*	49.4	47.4	43.6	45.5	41.0	43.6	49.4
YE / Derby	*	53.8	54.3	50.4	44.6	56.9	39.6	53.8
Gem.	*	52.5	47.7	45.4	44.1	46.2	46.4	52.5

Gewicht klasse 1 vruchten (kg/m ²)								
bedrijf	B1	B2	B3	B4	B5	B6	B7	Gem
ras								
YA / Olite	8.61	9.22	7.18	8.99	8.65	8.19	9.93	8.68
YB / Kelly	9.70	10.95	9.79	11.16	9.40	10.72	10.60	10.33
YC	9.28	10.86	10.71	8.93	11.04	10.13	9.68	10.09
YD / Y 2098	9.50	9.95	9.75	9.74	10.72	8.77	9.22	9.66
YE / Derby	9.94	9.85	10.09	10.10	9.38	10.80	8.47	9.81
Gem.	9.41	10.17	9.50	9.79	9.84	9.72	9.58	9.72

Gemiddeld vruchtgewicht (gram)								
bedrijf	B1	B2	B3	B4	B5	B6	B7	Gem
ras								
YA / Olite	*	206	201	226	226	225	199	214
YB / Kelly	*	171	187	198	200	199	187	190
YC	*	215	220	241	245	235	229	231
YD / Y 2098	*	202	206	223	236	215	212	215
YE / Derby	*	183	186	200	210	190	214	197
Gem.	*	195	200	218	223	213	208	210

Gewicht klasse 2 vruchten (kg/m ²)								
bedrijf	B1	B2	B3	B4	B5	B6	B7	Gem
ras								
YA / Olite	0.00	0.09	0.36	0.33	0.22	0.38	0.10	0.21
YB / Kelly	0.00	0.15	0.50	0.01	0.22	0.27	0.04	0.17
YC	0.00	0.27	0.71	0.39	0.14	0.33	0.22	0.29
YD / Y 2098	0.00	0.33	0.73	0.25	0.09	0.56	0.05	0.29
YE / Derby	0.00	0.39	0.87	0.23	0.11	0.47	0.08	0.31
Gem.	0.00	0.24	0.63	0.24	0.16	0.40	0.10	0.25

Gewicht klasse 1 & 2 vruchten (kg/m²)

bedrijf ras	B1	B2	B3	B4	B5	B6	B7	Gem
YA / Olite	8.61	9.31	7.54	9.32	8.87	8.57	10.04	8.89
YB / Kelly	9.70	11.10	10.29	11.17	9.62	10.99	10.64	10.50
YC	9.28	11.13	11.41	9.33	11.19	10.46	9.90	10.39
YD / Y 2098	9.50	10.28	10.47	9.99	10.81	9.33	9.27	9.95
YE / Derby	9.94	10.24	10.96	10.33	9.49	11.27	8.55	10.11
Gem.	9.41	10.41	10.14	10.03	10.00	10.12	9.68	9.97

Percentage klasse 2 vruchten

bedrijf ras	B1	B2	B3	B4	B5	B6	B7	Gem
YA / Olite	*	1.0	4.8	3.5	2.5	4.5	1.0	2.9
YB / Kelly	*	1.4	5.0	0.1	2.3	2.4	0.3	1.9
YC	*	2.4	6.3	4.2	1.3	3.1	2.2	3.2
YD / Y 2098	*	3.2	6.8	2.5	0.9	6.1	0.5	3.3
YE / Derby	*	3.8	8.0	2.2	1.1	4.0	1.0	3.3
Gem.	*	2.3	6.2	2.5	1.6	4.0	1.0	2.9

Gewicht neusrot en knopen (kg/m²)

bedrijf ras	B1	B2	B3	B4	B5	B6	B7	Gem
YA / Olite	0.00	0.00	0.00	0.00	0.00	0.02	0.00	0.00
YB / Kelly	0.00	0.00	0.00	0.00	0.00	0.04	0.00	0.01
YC	0.00	0.00	0.02	0.00	0.00	0.05	0.00	0.01
YD / Y 2098	0.00	0.00	0.04	0.00	0.00	0.24	0.00	0.04
YE / Derby	0.00	0.00	0.02	0.00	0.00	0.08	0.01	0.02
Gem.	0.00	0.00	0.02	0.00	0.00	0.09	0.00	0.01

Totaal gewicht alle vruchten (kg/m²)

bedrijf ras	B1	B2	B3	B4	B5	B6	B7	Gem
YA / Olite	8.61	9.31	7.54	9.32	8.87	8.60	10.04	8.90
YB / Kelly	9.70	11.10	10.29	11.17	9.62	11.03	10.64	10.51
YC	9.28	11.13	11.44	9.33	11.19	10.51	9.90	10.40
YD / Y 2098	9.50	10.28	10.51	9.99	10.81	9.56	9.27	9.99
YE / Derby	9.94	10.24	10.99	10.33	9.49	11.35	8.56	10.13
Gem.	9.41	10.41	10.15	10.03	10.00	10.21	9.68	9.98

3.2.3 Productie einde proef

Begin augustus zijn de proeven afgerond: hieronder de productie op tot en met deze datum:

Aantal klasse 1 vruchten / m ²								
bedrijf ras	B1	B2	B3	B4	B5	B6	B7	Gem
YA / Olite	*	93.1	85.6	83.1	83.8	87.0	105.5	89.7
YB / Kelly	*	123.3	106.1	111.8	87.8	110.5	116.5	109.3
YC	*	99.0	100.8	81.1	85.8	96.4	91.1	92.4
YD / Y 2098	*	97.4	101.1	88.4	88.9	89.5	89.7	92.5
YE / Derby	*	109.2	111.9	105.1	84.9	113.6	79.0	100.6
Gem.	*	104.4	101.1	93.9	86.2	99.4	96.4	96.9

Gewicht klasse 1 vruchten (kg/m ²)								
bedrijf ras	B1	B2	B3	B4	B5	B6	B7	Gem
YA / Olite	17.58	18.09	16.47	17.78	16.57	17.71	19.61	17.69
YB / Kelly	19.38	20.87	19.22	21.52	15.69	20.92	20.59	19.74
YC	18.11	20.87	21.38	19.20	19.23	21.35	19.61	19.97
YD / Y 2098	18.85	19.41	20.17	19.74	18.73	18.87	18.19	19.14
YE / Derby	19.85	19.89	19.34	19.46	16.05	20.63	15.67	18.70
Gem.	18.75	19.83	19.32	19.54	17.25	19.90	18.74	19.05

Gemiddeld vruchtgewicht (gram)								
bedrijf ras	B1	B2	B3	B4	B5	B6	B7	Gem
YA / Olite	*	194	193	214	198	203	186	198
YB / Kelly	*	169	181	193	180	189	177	182
YC	*	211	212	237	224	221	215	220
YD / Y 2098	*	199	200	223	211	211	203	208
YE / Derby	*	182	173	185	189	182	198	185
Gem.	*	191	192	210	200	201	196	198

Gewicht klasse 2 vruchten (kg/m ²)								
bedrijf ras	B1	B2	B3	B4	B5	B6	B7	Gem
YA / Olite	0.00	0.26	1.04	0.77	0.69	1.04	0.47	0.61
YB / Kelly	0.00	0.34	0.92	0.12	0.70	0.88	0.37	0.48
YC	0.00	0.54	1.39	0.88	0.54	1.07	0.66	0.73
YD / Y 2098	0.00	0.52	1.51	0.50	0.56	1.15	0.43	0.67
YE / Derby	0.00	0.52	1.94	0.49	0.55	1.42	0.90	0.83
Gem.	0.00	0.44	1.36	0.55	0.61	1.11	0.57	0.66

Gewicht klasse 1 & 2 vruchten (kg/m²)

bedrijf ras	B1	B2	B3	B4	B5	B6	B7	Gem
YA / Olite	17.58	18.36	17.52	18.54	17.26	18.75	20.09	18.30
YB / Kelly	19.38	21.21	20.14	21.64	16.39	21.80	20.96	20.21
YC	18.11	21.41	22.77	20.08	19.77	22.42	20.27	20.69
YD / Y 2098	18.85	19.94	21.68	20.23	19.30	20.02	18.62	19.81
YE / Derby	19.85	20.41	21.29	19.95	16.60	22.06	16.57	19.53
Gem.	18.75	20.26	20.68	20.09	17.86	21.01	19.30	19.71

Percentage klasse 2 vruchten

bedrijf ras	B1	B2	B3	B4	B5	B6	B7	Gem
YA / Olite	*	1.4	5.9	4.1	4.0	5.6	2.4	3.9
YB / Kelly	*	1.6	4.6	0.6	3.9	4.0	1.8	2.7
YC	*	2.5	6.1	4.3	2.7	4.8	3.3	4.0
YD / Y 2098	*	2.6	6.9	2.5	2.9	5.7	2.3	3.8
YE / Derby	*	2.5	9.1	2.4	3.3	6.4	5.4	4.9
Gem.	*	2.1	6.5	2.8	3.4	5.3	3.0	3.9

Gewicht neusrot en knopen (kg/m²)

bedrijf ras	B1	B2	B3	B4	B5	B6	B7	Gem
YA / Olite	0.00	0.00	0.00	0.02	0.00	0.14	0.00	0.02
YB / Kelly	0.00	0.00	0.00	0.00	0.00	0.14	0.00	0.02
YC	0.00	0.00	0.02	0.01	0.00	0.09	0.00	0.02
YD / Y 2098	0.00	0.00	0.04	0.01	0.00	0.29	0.00	0.05
YE / Derby	0.00	0.00	0.06	0.07	0.00	0.17	0.01	0.04
Gem.	0.00	0.00	0.02	0.02	0.00	0.17	0.00	0.03

Totaal gewicht alle vruchten (kg/m²)

bedrijf ras	B1	B2	B3	B4	B5	B6	B7	Gem
YA / Olite	17.58	18.36	17.52	18.56	17.26	18.89	20.09	18.32
YB / Kelly	19.38	21.21	20.14	21.64	16.39	21.94	20.96	20.24
YC	18.11	21.41	22.79	20.09	19.77	22.52	20.27	20.71
YD / Y 2098	18.85	19.94	21.72	20.24	19.30	20.31	18.62	19.85
YE / Derby	19.85	20.41	21.34	20.02	16.60	22.23	16.58	19.58
Gem.	18.75	20.26	20.70	20.11	17.86	21.18	19.30	19.74

3.2.4 Opmerkingen gemaakt tijdens oogst

Opmerkingen die tijdens de oogst zijn gemaakt door de proefnemers vanaf eerste oogst tot ± 12-08.

Ras	Opmerkingen
YA / Olite	5x binnenland, 6x stek, 4x kopscheur, 2x binnenrot, kop blijft lang groen, donker oranje, 1x rot, 3x vorm, grof (4x), veel steelrot, veel binnenland, last van oren (2x), oor, oor (3 vruchten), rotte steel bij snijvlak (3 vruchten), slechte vorm (5x), neusrot (8x)
YB / Kelly	1x zacht, 6x binnenland, 1x vorm, 1x te lang, wat langere vruchten, langwerpige paprika, tweehokkerige paprika, 7x misvormde, 1 wilde plant, 5x stek, 2x rot, 5x binnenrot, lange vrucht, lange vrucht (3x), neusrot (5x), schouders streperig (2x), schouders streperig, beetje puntig, slechte vorm (3x), vruchten niet glad (4x), 1x rot snijvlak
YC	8x binnenrot, 1x binnenland, 2x knopen, 3x rot, 1x oortje, 1x vorm, 4x binnenland, 1x vorm, 2x oortje, 3x stek, 1x oortje, 1x brandvlek, 1x schapekop, blijft lang lichtgroen, lang lichtgroen, oortjes (21x), mooi geblokt, last platte vruchten, mint (2x), grof (2x), mooi geblokt, slechte vorm (6x), rot plekje, neusrot, oor (3 vr), kopscheur, slechte vorm (4x), neusrot,
YD / Y 2098	slechte vorm (4x), 7 binnenland, 5x vorm -, erg bonkig, zware vruchten, 7x oortje, 2x rot, 1x zacht, 2x stek, 1x binnenrot, snel zacht, 5 rotte vruchten aan 1 pl., geen echte stevige paprika, binnenrot (2 vruchten), klasse 2 beetje knoperig, kopscheur (2x), oor, korte vrucht (2x), erg korte knoperige vruchten (2x), mooie vrucht, neusrot, platte vruchten, knoop (2x), oortjes, neusrot, brandvlek, vrij grof, beetje puntig
YE / Derby	3x beginnende brandvlek, 4x brandvlek, brandvlek (2x), 8x kopscheur, 3x binnenland, 6x stek, 2x vorm, 6x misvormde, 3x rot, binnenrot (1 vr), enkele kopscheuren, kopscheur (3x), neusrot (12x), slechte vorm (6x), oortje, gewolkt

De proefnemers hebben op de oogstlijsten geturfd of vruchten in positieve of negatieve zin naar voren kwamen vanaf de eerste oogst tot ± 12 augustus.

Ras	kleur		stevig		zwel		vorm		kop
	+	-	+	-	+	-	+	-	-
YA / Olite	1	6	1	3	0	0	0	0	4
YB / Kelly	1	0	1	6	0	0	0	0	0
YC	20	0	5	1	0	1	0	0	2
YD / Y 2098	15	0	7	1	0	0	0	0	0
YE / Derby	1	3	1	0	0	8	2	0	4

Kleur: + = donker, : - = licht; stevig: + = zeer stevig, - = erg zacht; zwel: + = zeer weinig, - = erg veel; vorm: + = mooi, - = lelijk; kop: - = erg veel.

3.3 Fusarium

Er zijn in de teelt van paprika op dit moment meerdere Fusariumsoorten die aantasting geven. Fusarium solani veroorzaakt stengelrot en uitwendig vruchtrot. Eén of enkele Fusariumsoorten "nieuw" voor de paprikateelt veroorzaken inwendig vruchtrot. Met name deze Fusariumsoorten zijn een gevaar voor de export omdat de aantasting in de naoogstfase pas duidelijk zichtbaar wordt. Bij verschillende proeven zijn waarnemingen uitgevoerd om te achterhalen of er een rasgevoeligheid speelt.

3.3.1 Fusarium vruchtrot

Op meerdere data zijn de paprika's van de rassenproef doorgesneden (na ongeveer een week bewaring) en inwendig beoordeeld op vruchtrot (Fusarium sp.). Eén maal is op stevigheid beoordeeld

bedrijf datum	B3	B7	B1	B2	B5	B6	Gem.	Opm
YA / Olite	13.3	3.3	0.0	6.7	6.7	0.0	4.7	1 x zwarte zaden
YB / Kelly	6.7	0.0	0.0	0.0	7.2	0.0	2.1	1 x zwarte zaden
YC	0.0	13.3	6.7	13.3	20.0	6.7	11.3	18 x zwarte zaden, nog redelijk stevig
YD / Y 2098	0.0	10.0	0.0	0.0	3.3	0.0	2.7	2 x zwarte zaden, beetje slap
YE / Derby	0.0	6.7	0.0	3.3	10.0	3.3	4.7	edelijk stevig, 1 x zwarte zaden
Gem.	4.0	6.7	1.3	4.7	9.4	2.0	5.1	

3.4 Lengtemetingen

Bij drie bedrijven is de lengte van de rassen gemeten (in centimeters).

Gewaslengte (= bovenkant pot t/m kop)

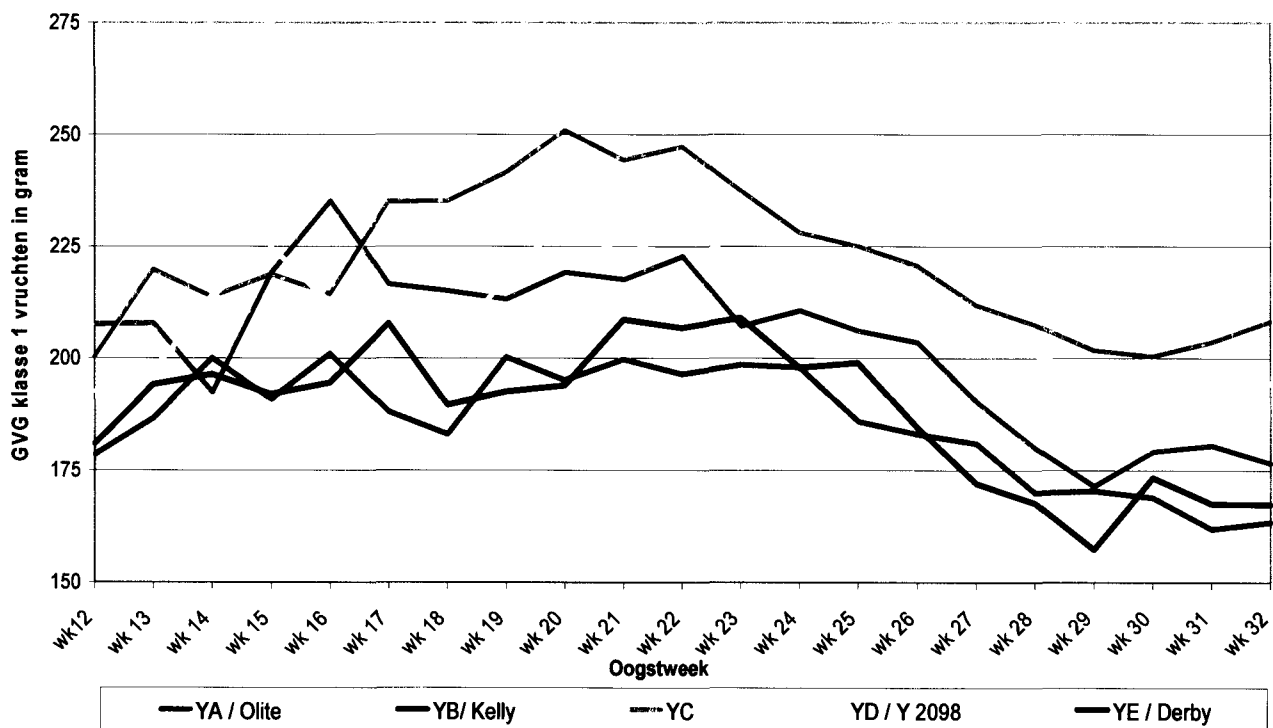
bedrijf	B4	B7	B6	Gem.
datum	08-08	09-08	10-08	
YA / Olite	251.2	265.1	255.0	257.1
YB / Kelly	280.0	275.6	278.5	278.0
YC	250.6	259.4	259.2	256.4
YD / Y 2098	243.2	256.0	256.0	251.7
YE / Derby	260.1	260.5	260.9	260.5
Gem.	257.0	263.3	261.9	260.8

4 Productie grafisch weergegeven

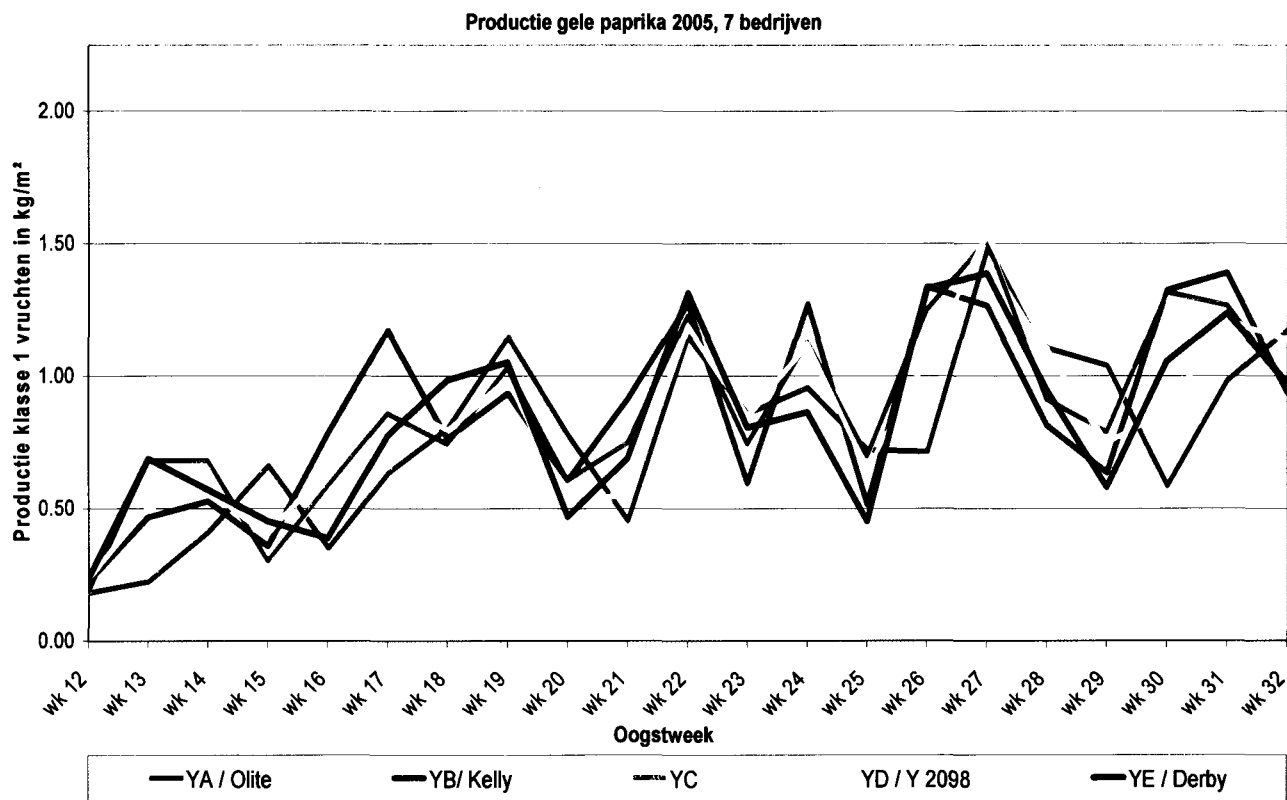
Regelmaat in productie is een belangrijk aspect voor vruchtkwaliteit en een regelmatige arbeidsbehoefte. Deze eigenschappen zijn vaak duidelijker in grafieken af te lezen dan in tabellen.

Daarom zijn in de volgende grafieken het gemiddeld vruchtgewicht (klasse 1) en de productiegegevens (klasse 1 & 2) en af te lezen. Hierbij zijn niet alle proefplaatsen meegenomen maar alleen de bedrijven die elke week in het weergegeven traject hebben geoogst. De grafieken zijn bedoeld als ondersteuning van de tabellen. De rasbeschrijving zoals ze in de vakbladen worden gepubliceerd, zijn gebaseerd op de cijfers uit de tabellen.

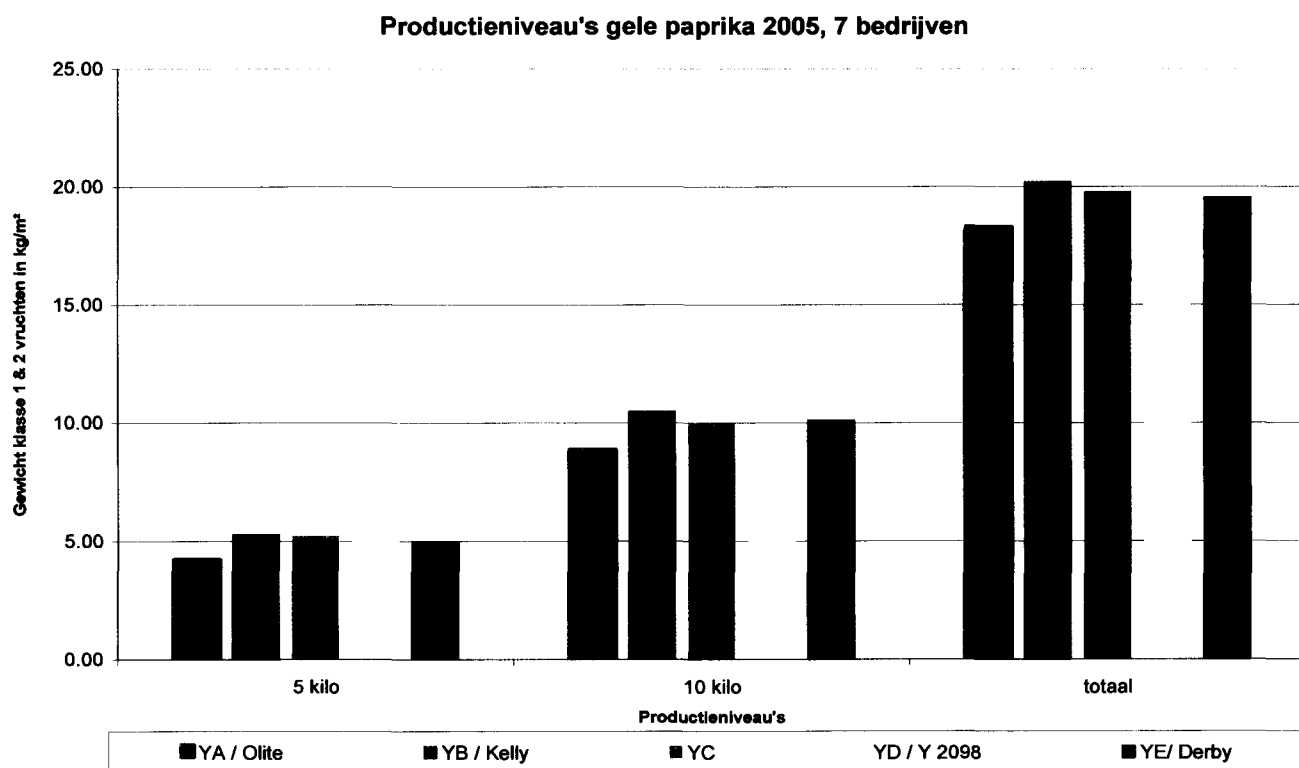
Gemiddeld vruchtgewicht gele paprika 2005, 8 bedrijven



Onderstaande grafiek toont de productie van de proeven bij zeven bedrijven in het traject van week 12 t/m week 32.



Hieronder wordt de productie op drie tijdstippen weergegeven in staafdiagrammen.



5 Rasbeschrijvingen

De resultaten zoals weergegeven in de vorige hoofdstukken worden hieronder vertaald naar een beschrijving per ras. Deze beschrijvingen vormen de basis van de publicatie in het vakblad. De rasbeschrijvingen zijn opgesteld in overleg met de beoordelingscommissie.

Ras YA / Olite (Uniseeds) heeft vroeg een redelijke vruchtvorm, later is deze redelijk goed. De vruchten zijn soms wat donker van kleur. De stevigheid valt 's zomers wel eens tegen. Zwel- en kopscheuren vormen geen probleem. Voor gebruikswaarde scoort dit ras vrij goed. De productie van klasse 1 vruchten valt tegen, de hoeveelheid klasse 2 vruchten is gemiddeld. Het gewas is normaal van lengte en makkelijk bewerkbaar.

Ras YB / DRP 4981 / Kelly (De Ruiter) krijgt soms wat tegenvallende cijfers voor de vorm, vanwege de lange vruchten. De kleur is wat aan de donkere kant, maar de cijfers geven geen negatief beeld. De stevigheid is vrij goed. Zwel – en kopscheuren komen zelden voor. Het gebruikswaardecijfer is in voorjaar goed en in de zomer vrij goed. De productie, zeker die in stuks is goed en de hoeveelheid klasse 2 gering. Wel moet in acht genomen worden dat het gewas erg lang is, wat in dit soort proeven de productie positief beïnvloedt. Verder is het ras vrij gemakkelijk bewerkbaar.

Ras YC is teruggetrokken door de inzender.

Ras YD / Y 2098 (S & G) begint met een vrij goede vorm, later in het seizoen krijgt het ras een prima beoordeling op vorm. De kleur is licht geel. De stevigheid van de vruchten is goed. Het ras is weinig gevoelig voor zwel- en kopscheuren. Vroeg is het gebruikswaardecijfer vrij goed, later in het seizoen goed. De productie is vrij goed. Het gewas is redelijk bewerkbaar.

Ras YE / Derby (De Ruiter) heeft over het algemeen een redelijke tot vrij goede vruchtvorm. De kleur is goed, in de zomer wordt deze wel wat donkerder. De stevigheid is goed. Het ras is weinig gevoelig voor zwelscheuren, in de zomer wordt wel eens een kopscheur waargenomen. In het voorjaar is het gebruikswaardecijfer prima, in de zomer vrij goed. De productie van de niet al te zware vruchten is redelijk goed. Het gewas is makkelijk te bewerken.