

Isn=99445

M



BIBLIOTHEEK
PPO sector Glastuinbouw
Postbus 8
2670 AA Naaldwijk
0174 636700

Gebruikswaarde onderzoek paprika

Stookteelt 2004 – rood geogst

L. Hogendonk, P. Steenbergen

Praktijkonderzoek Plant & Omgeving B.V.
Business Unit Glastuinbouw
augustus 2004

PPO nr. 41717022

© 2004 Wageningen, Praktijkonderzoek Plant & Omgeving B.V.

Alle rechten voorbehouden. Niets uit deze uitgave mag worden verveelvoudigd, opgeslagen in een geautomatiseerd gegevensbestand, of openbaar gemaakt, in enige vorm of op enige wijze, hetzij elektronisch, mechanisch, door fotokopieën, opnamen of enige andere manier zonder voorafgaande schriftelijke toestemming van Praktijkonderzoek Plant & Omgeving.

Praktijkonderzoek Plant & Omgeving B.V. is niet aansprakelijk voor eventuele schadelijke gevolgen die kunnen ontstaan bij gebruik van gegevens uit deze uitgave.

Financier:

Productschap Tuinbouw
Louis Pasteurlaan 6
Postbus 280
2700 AG Zoetermeer



Projectnummer: 41717022

Praktijkonderzoek Plant & Omgeving B.V.

Business Unit Glastuinbouw

Adres : Kruisbroekweg 5, 2671 KT Naaldwijk
: Postbus 8, 2670 AA Naaldwijk
Tel. : 0174 – 63 67 00
Fax : 0174 – 63 68 35
E-mail : infoglastuinbouw.ppo@wur.nl
Internet : www.ppo.wur.nl

Inhoudsopgave

pagina

1	INLEIDING	5
1.1	Doel	5
1.2	Programma gebruikswaardeonderzoek glasgroenten	5
1.3	Samenstelling rassenseries	5
1.4	Opzet onderzoek	5
2	PROEFOPZET	7
2.1	Proefgegevens	7
2.2	Opgenomen rassen en herkomsten	8
3	RESULTATEN	9
3.1	Beoordelingen	9
3.1.1	Beoordelingen in cijfers – vroeg	10
3.1.2	Opmerkingen bij de beoordelingen – vroeg	12
3.1.3	Beoordelingen in cijfers – laat	13
3.1.4	Opmerkingen bij de beoordelingen – laat	15
3.1.5	Gewasbeoordelingen	16
3.2	Productie	17
3.2.1	Productie rond 5.0 kg/m ²	17
3.2.2	Productie rond 10.0 kg/m ²	20
3.2.3	Productie einde proef	22
3.2.4	Opmerkingen gemaakt tijdens oogst	24
3.3	Fusarium	25
3.3.1	Fusarium vruchtrot	25
3.4	Lengtemetingen	26
4	PRODUCTIE GRAFISCH WEERGEGEVEN	27
5	RASBESCHRIJVINGEN	29

Voorwoord

In dit rapport vindt u de uitgewerkte resultaten van het gebruikswaardeonderzoek rode paprika stookteelt 2004, uitgevoerd door het Praktijkonderzoek Plant & Omgeving te Naaldwijk. In hoofdstuk 2 worden de opzet en de werkwijze van dit onderzoek toegelicht. In hoofdstuk 3 worden de resultaten van achtereenvolgens de product - en gewasbeoordelingen en de productiewaarnemingen weergegeven. De grafische weergave van de productie staat in hoofdstuk 4 en in hoofdstuk 5 staan de rasomschrijvingen vermeld zoals goedgekeurd door de beoordelingscommissie en gepubliceerd in de vakbladen.

1 Inleiding

1.1 Doel

Het gebruikswaardeonderzoek glasgroenten wil de teler steunen in de keuze van zijn rassen door het vergaren en presenteren van resultaten, verkregen uit objectief en betrouwbaar onderzoek dat in samenwerking met telers en veredelaars wordt uitgevoerd.

1.2 Programma gebruikswaardeonderzoek glasgroenten

Het gebruikswaardeonderzoek glasgroenten vindt plaats in opdracht van telers, die via de gewascommissies van LTO Groeiservice hun onderzoekswensen kenbaar maken. Het rassenonderzoek vindt plaats indien de gewascommissie dit type onderzoek een hoge prioriteit geeft.

Het programma wordt jaarlijks vastgesteld op basis van de onderzoekswensen vanuit de commissies, het rassenaanbod bij de veredelingsbedrijven en het door het Productschap Tuinbouw (PT) beschikbaar gestelde budget. De Begeleidingscommissie Gebruikswaardeonderzoek Glasgroenten (BGG) adviseert het Praktijkonderzoek Plant & Omgeving m.b.t. de inhoud en uitvoering van het gebruikswaardeonderzoek. In deze commissie zijn telers (namens LTO Groeiservice), Plantum NL (voorheen o.a. de NVZP en NVP), Naktuinbouw (Nederlandse Algemene Kwaliteitsdienst Tuinbouw), de DPA (Dutch Produce Association), het PT en het Praktijkonderzoek Plant & Omgeving vertegenwoordigd.

1.3 Samenstelling rassenseries

Nadat het programma voor het gebruikswaardeonderzoek is vastgesteld worden de veredelingsbedrijven aangeschreven met het verzoek rassen in te zenden voor de verschillende gewassen. Aan het eind van het voorafgaande teeltseizoen is in de beoordelingscommissies vastgelegd welke standaardrassen (bekende rassen als vergelijkingsras in het onderzoek) voor de verschillende teelten in de series worden opgenomen. Elk veredelingsbedrijf ontvangt een aanmeldingsformulier waarop het standaardras wordt vermeld. Op dit formulier dienen de inzenders een aantal vragen m.b.t. de in te zenden rassen te beantwoorden, zodat vooraf een redelijk beeld van de inzendingen bestaat. Als alle formulieren zijn ingezonden wordt door telers (namens LTO Groeiservice) bekeken of alle rassen voldoende niveau hebben om tot het onderzoek toegelaten te worden. Elk veredelingsbedrijf mag maximaal twee rassen inzenden, zodat de series meestal binnen de perken blijven. Voor deelname aan het gebruikswaardeonderzoek zijn veredelingsbedrijven inschrijfgeld verschuldigd.

1.4 Opzet onderzoek

Het onderzoek vindt plaats op meerdere praktijkbedrijven per type of teeltperiode, waardoor de rassen onder representatieve omstandigheden worden getoetst. Om standplaatseffecten op de bedrijven zo veel mogelijk uit te sluiten, worden alle proeven tenminste in twee herhalingen opgezet. Deze werkwijze garandeert dat de resultaten op een verantwoorde en betrouwbare manier worden verzameld.

In de proeven zijn het de proefnemers (telers) die de productiegegevens verzamelen op door het Praktijkonderzoek Plant & Omgeving beschikbaar gestelde oogstformulieren, waarbij de oogstfrequentie en de indeling van het product in kwaliteitsklassen op dezelfde manier gebeuren als op de bedrijven gangbaar

is. Excursiegroepen voeren met regelmaat gewasbeoordelingen uitgevoerd, zodat een beeld ontstaat van de gewassenmerken zoals groeikracht en arbeidsvriendelijkheid.

Het Praktijkonderzoek Plant & Omgeving organiseert productbeoordelingen. Hiertoe wordt van verschillende bedrijven product gehaald en op het Praktijkonderzoek Plant & Omgeving tentoongesteld. De beoordelingen bij sla en andere eenmalig te oogsten gewassen vinden plaats op de praktijkbedrijven. Een beoordelingscommissie bestaande uit tuinders, veredelaars, voorlichters, afzetorganisaties en onderzoekers beoordeelt het product op verschillende gewasspecifieke uiterlijke kenmerken.

Op verschillende momenten in het seizoen wordt, indien gewenst, houdbaarheidsonderzoek uitgevoerd aan product afkomstig van verschillende proefbedrijven. Het houdbaarheidsonderzoek vindt plaats op het Praktijkonderzoek Plant & Omgeving in speciaal daarvoor ingerichte ruimten. In deze ruimten wordt het product onder geconditioneerde omstandigheden bewaard. Drie maal per week wordt er beoordeeld op verschillende productspecifieke kenmerken.

Voor tomaat en paprika geldt dat er een aantal malen per seizoen smaakonderzoek kan worden uitgevoerd door een panel bestaande uit 35 personen.

De gegevens worden door het Praktijkonderzoek Plant & Omgeving vastgelegd in een conceptrapport en een voorstel voor rasbeschrijvingen die als basis voor een publicatie dienen. Beide worden met de beoordelingscommissie besproken en eventueel gecorrigeerd. De rasbeschrijvingen worden vervolgens ter goedkeuring voorgelegd aan de deelnemende veredelingsbedrijven. Bij eventuele bezwaren wordt de commissie nogmaals geraadpleegd. Als de rasbeschrijvingen definitief zijn wordt een artikel gepubliceerd in de vakbladen. Veredelingsbedrijven hebben de mogelijkheid om hun ras(sen) terug te trekken voor het handelsverkeer, zodat er over deze rassen geen publicatie volgt.

2 Proefopzet

Voor de stookteelt van 2003/2004 zijn drie nieuwe rassen op hun gebruikswaarde voor de praktijk getoetst. Ferrari en Expres werden als vergelijkingsrassen aan de serie toegevoegd. De proeven lagen in tweevoud op zeven praktijkbedrijven.

2.1 Proefgegevens

Bedrijf	Afkorting	Teeltsysteem	Aantal planten per m ²	Zaaidatum	Plantdatum	Substraat
Bedrijf 1	B1	2 stengel V-systeem	3.4	16 – 10	27 – 11	steenwol
Bedrijf 2	B2	4 stengel V-systeem	1.8	18 – 10	05 – 12	steenwol
Bedrijf 3	B3	3 stengels	2.2	13 – 10	20 – 11	steenwol
Bedrijf 4	B4	2 stengels	3.3	24 – 10	24 – 11	steenwol
Bedrijf 5	B5	2 stengels	3.1	18 – 10	25 – 10	steenwol
Bedrijf 6	B6	2 stengel V-systeem	3.0	08 – 10	20 – 11	steenwol
Bedrijf 7	B7	3 stengels	2.26	25 – 10	10 - 12	steenwol

Bedrijf	Datum 1 ^e oogst	Datum laatste oogst proef	Aantal malen geoogst	Eigen ras	In proef toegevoegd ras
B1	22 – 03	09 – 08	21	Ferrari	-
B2	30 – 03	13 – 08	22	Ferrari	-
B3	24 – 03	09 – 08	22	Ferrari	-
B4	31 – 03	13 – 08	26	Ferrari	-
B5	23 – 03	10 – 08	21	Mandy	-
B6	15 – 03	09 – 08	24	Ferrari	-
B7	30 – 03	10 – 08	20	Ferrari	-

2.2 Opgenomen rassen en herkomsten

Code	Resistenties	Ras	Herkomst
RA	Tm 0,1,2,3	PR 1274	S & G
RB	Tm 0,1,2,3	E 41.7386 / Speedy	Enza
RC	Tm 0,1,2	DRP 4949 / Funky	De Ruiter
Vergelijkingsrassen:			
RD	Tm 0,1,2	Ferrari	Enza
RE	Tm 0,1,2	Expres	Enza

3 Resultaten

3.1 Beoordelingen

De beoordelingen zijn uitgevoerd door vertegenwoordigers van de deelnemende zaadbedrijven, de telers, de gewasonderzoeker van het Praktijkonderzoek Plant & Omgeving, de voorlichtingsdienst, medewerkers van The Greenery International en medewerkers van het gebruikswaardeonderzoek.

Bij de beoordelingen werden er cijfers gegeven voor de vruchteigenschappen:

- vorm
- kleur
- stevigheid
- zwelscheuren
- kopscheuren
- zilvervlekken
- gebruikswaarde

De cijfers werden gemotiveerd door opmerkingen (zie 3.1.2 en 3.1.4).

Toelichting bij de tabellen

Cijfers:	vorm	4 = slecht	9 = zeer goed
	kleur	4 = bleek	9 = te donker
	stevigheid	4 = zacht	9 = zeer stevig
	zwelscheuren	4 = veel	9 = geen
	kopscheuren	4 = veel	9 = geen
	zilvervlekken	4 = veel	9 = geen
	gebruikswaarde	4 = slecht	9 = zeer goed

gem. = gemiddelde

Om tot gemiddelden te komen zijn ontbrekende waarden met behulp van Genstat ingeschat. Bij de beoordelingstabellen zijn de beoordelingen op datum gerangschikt. De toevoeging "c" aan de proefplaatsafkorting geeft aan dat de beoordeling door de commissie is uitgevoerd.

3.1.1 Beoordelingen in cijfers – vroeg

De beoordelingen vonden plaats op 06-04 bij B3 en B6, en op 04-05 bij B4 en B7 en op 28-06 bij B3 en B6.

Vruchtvorm

bedrijf	B3w	B6w	B4w	B7w	B3w	B6w	Gem.
ras							
RA / PR 1274	6.0	5.0	7.0	8.1	7.5	7.2	6.8
RB / E 41.7386	7.0	4.9	4.5	6.8	6.7	7.2	6.2
RC / DRP 4949	7.6	5.5	6.0	6.7	7.0	6.8	6.6
RD / Ferrari	7.1	7.2	6.8	7.2	6.7	6.8	7.0
RE / Expres	6.1	5.3	6.1	6.9	6.8	6.7	6.3
Gem.	6.7	5.6	6.1	7.1	6.9	6.9	6.6

Vruchtkleur

bedrijf	B3w	B6w	B4w	B7w	B3w	B6w	Gem.
ras							
RA / PR 1274	7.0	6.2	7.0	7.2	7.3	7.2	7.0
RB / E 41.7386	7.2	6.8	7.0	7.5	6.7	7.3	7.1
RC / DRP 4949	7.3	6.8	6.8	7.5	7.0	7.5	7.2
RD / Ferrari	7.3	7.4	6.8	7.6	6.6	6.8	7.1
RE / Expres	7.3	6.9	6.8	7.6	7.1	7.6	7.2
Gem.	7.2	6.8	6.9	7.5	6.9	7.3	7.1

Stevigheid

bedrijf	B3w	B6w	B4w	B7w	B3w	B6w	Gem.
ras							
RA / PR 1274	7.5	6.9	7.9	8.0	7.7	7.7	7.6
RB / E 41.7386	7.3	7.0	7.4	7.5	6.5	6.8	7.1
RC / DRP 4949	7.8	7.2	8.1	8.0	7.5	7.4	7.6
RD / Ferrari	7.0	6.9	7.8	7.7	7.2	7.3	7.3
RE / Expres	7.5	7.1	7.8	7.8	7.1	7.3	7.4
Gem.	7.4	7.0	7.8	7.8	7.2	7.3	7.4

Zwelscheuren

bedrijf	B3w	B6w	B4w	B7w	B3w	B6w	Gem.
ras							
RA / PR 1274	6.6	7.8	*	8.8	*	*	7.7
RB / E 41.7386	7.3	8.1	*	8.9	*	*	8.1
RC / DRP 4949	7.6	7.7	*	8.4	*	*	7.9
RD / Ferrari	7.1	8.0	*	8.6	*	*	7.9
RE / Expres	7.5	8.2	*	6.8	*	*	7.5
Gem.	7.2	8.0	*	8.3	*	*	7.8

Kopscheuren

bedrijf ras	B3w	B6w	B4w	B7w	B3w	B6w	Gem.
RA / PR 1274	7.7	8.2	*	8.9	*	*	8.2
RB / E 41.7386	8.4	8.1	*	8.9	*	*	8.5
RC / DRP 4949	8.2	8.2	*	8.9	*	*	8.5
RD / Ferrari	8.4	8.3	*	8.8	*	*	8.5
RE / Expres	8.3	8.4	*	8.1	*	*	8.3
Gem.	8.2	8.2	*	8.7	*	*	8.4

Zilvervlekken

bedrijf ras	B3w	B6w	B4w	B7w	B3w	B6w	Gem.
RA / PR 1274	6.8	*	*	*	*	*	6.8
RB / E 41.7386	7.8	*	*	*	*	*	7.8
RC / DRP 4949	7.2	*	*	*	*	*	7.2
RD / Ferrari	7.5	*	*	*	*	*	7.5
RE / Expres	8.1	*	*	*	*	*	8.1
Gem.	7.4	*	*	*	*	*	7.4

Gebruikswaarde vrucht

bedrijf ras	B3w	B6w	B4w	B7w	B3w	B6w	Gem.
RA / PR 1274	6.2	5.8	7.4	8.3	*	*	7.0
RB / E 41.7386	6.8	5.9	5.7	7.0	*	*	6.4
RC / DRP 4949	7.5	6.2	6.7	6.9	*	*	6.8
RD / Ferrari	7.1	7.2	7.4	7.7	*	*	7.4
RE / Expres	6.8	6.4	6.3	6.2	*	*	6.4
Gem.	6.9	6.3	6.7	7.2	*	*	6.8

3.1.2 Opmerkingen bij de beoordelingen – vroeg

De opmerkingen die tijdens de beoordelingen vroeg zijn gemaakt staan in onderstaande tabel vermeld.

Ras	Opmerkingen
RA / PR 1274	Staartjes (8x), mooi geblokt (4x), ingedroogde steel, dunne steel, mooi egaal van kleur, oortje, puntig, uniform (2x), binnenrot, neusje, mooi (2x), rommelig, steelrot (2x), knopig (2x), dof, korte vrucht
RB / E 41.7386	Knoperig (12x), staartjes (5x), enkele lange steel, zwakke stelen, lange stelen (6x), oortje (3x), zacht, korte vrucht
RC / DRP 4949	Oortjes (15x), donker gevlekt, korte vrucht, staartjes, niet uniform (2x), matige doorkleuring, enkele misvormd, mooi, sterscheur, enkele knoop
RD / Ferrari	Oortjes (6x), uniform (3x), puntig (2x), oortje (2x), lange steel, binnenrot, matige doorkleuring, wisselende kleur
RE / Expres	Binnengroei (5x), oortje (10x), kopscheur, zwelscheuren, donkere kleur (5x), matige doorkleuring (2x), gevlekt, wisselende kleur, staartjes (3x), fijn, puntig (2x), uniform

3.1.3 Beoordelingen in cijfers – laat

De beoordelingen vonden plaats op 01-07 bij B1, B5 en B4, op 12-07 bij B5 en B7, op 03-08 bij B3, B5 en B7, op 10-08 bij B6 en op 12-08 bij B3 en B7.

Vruchtvorm

bedr ras	B1c	B4c	B5c	B5w	B7w	B3w	B5w	B7w	B6w	B3c	B7c	Gem.
RA / PR 1274	7.1	6.5	7.3	7.8	6.4	7.8	7.4	7.3	7.2	7.2	6.7	7.2
RB / E 41.7386	6.9	6.6	6.5	6.8	6.8	6.8	6.3	4.4	6.2	6.2	6.1	6.3
RC / DRP 4949	6.9	6.0	6.5	7.3	7.1	7.8	6.5	6.6	7.0	7.0	6.9	6.9
RD / Ferrari	6.0	6.2	5.9	6.1	6.3	7.7	7.0	5.7	6.8	6.5	6.1	6.4
RE / Expres	5.6	5.2	6.5	6.5	6.3	6.5	6.8	5.4	6.8	6.6	5.8	6.2
Gem.	6.5	6.1	6.6	6.9	6.6	7.3	6.8	5.9	6.8	6.7	6.3	6.6

Vruchtkleur

bedr ras	B1c	B4c	B5c	B5w	B7w	B3w	B5w	B7w	B6w	B3c	B7c	Gem.
RA / PR 1274	6.6	6.2	6.5	6.7	6.0	7.8	6.3	6.3	7.0	7.0	6.7	6.6
RB / E 41.7386	6.0	6.8	6.7	7.1	6.8	7.3	7.2	6.8	6.8	6.8	6.5	6.8
RC / DRP 4949	6.2	6.7	6.8	6.9	7.2	7.7	6.5	7.2	7.0	6.8	6.5	6.8
RD / Ferrari	6.5	6.0	6.7	6.5	6.7	7.5	6.4	6.6	6.6	6.9	6.3	6.6
RE / Expres	6.5	6.2	6.8	6.8	7.0	7.1	7.1	6.7	7.2	7.0	6.9	6.8
Gem.	6.4	6.4	6.7	6.8	6.7	7.5	6.7	6.7	6.9	6.9	6.6	6.7

Stevigheid

bedr ras	B1c	B4c	B5c	B5w	B7w	B3w	B5w	B7w	B6w	B3c	B7c	Gem.
RA / PR 1274	7.6	7.3	7.0	7.8	7.3	7.7	7.9	7.2	7.9	7.2	6.9	7.4
RB / E 41.7386	6.4	6.0	6.5	7.2	6.8	7.2	7.2	6.3	7.5	5.8	6.6	6.7
RC / DRP 4949	7.6	7.2	7.0	7.7	7.2	7.8	7.2	7.3	7.8	7.0	7.2	7.4
RD / Ferrari	6.5	7.0	6.5	7.2	6.8	7.4	7.3	6.5	7.8	6.8	6.7	7.0
RE / Expres	6.3	6.8	6.7	7.2	7.0	7.2	7.7	6.5	7.7	6.2	6.2	6.9
Gem.	6.9	6.9	6.7	7.4	7.0	7.4	7.5	6.8	7.7	6.6	6.7	7.1

Zwelscheuren

bedr ras	B1c	B4c	B5c	B5w	B7w	B3w	B5w	B7w	B6w	B3c	B7c	Gem.
RA / PR 1274	7.4	7.7	7.4	8.1	8.2	7.9	8.0	8.3	8.0	7.4	7.5	7.8
RB / E 41.7386	7.2	7.5	7.6	7.9	8.2	7.8	7.8	8.1	8.0	7.2	7.1	7.7
RC / DRP 4949	7.7	7.2	7.3	7.9	8.1	8.0	8.0	8.1	8.0	7.4	7.4	7.7
RD / Ferrari	6.1	7.2	6.4	8.0	7.8	8.0	7.7	8.1	7.8	6.9	7.0	7.4
RE / Expres	6.8	6.8	7.2	7.4	8.1	7.5	7.8	7.8	7.5	7.1	7.2	7.4
Gem.	7.0	7.3	7.2	7.9	8.1	7.8	7.9	8.1	7.9	7.2	7.2	7.6

Kopscheuren

bedr	B1c	B4c	B5c	B5w	B7w	B3w	B5w	B7w	B6w	B3c	B7c	Gem.
ras												
RA / PR 1274	7.5	7.7	7.6	7.9	8.1	7.9	8.0	8.3	7.0	7.0	7.7	7.7
RB / E 41.7386	7.5	7.7	7.7	7.3	7.5	7.5	6.9	7.8	7.5	7.2	7.7	7.5
RC / DRP 4949	7.8	7.7	7.7	7.1	8.1	7.9	8.0	8.0	5.6	7.4	7.7	7.5
RD / Ferrari	6.2	7.0	7.4	7.6	7.4	8.1	6.3	8.0	6.8	7.4	7.7	7.3
RE / Expres	6.3	7.6	7.2	7.9	8.1	6.8	7.2	7.7	5.3	6.9	7.7	7.1
Gem.	7.1	7.5	7.5	7.6	7.8	7.7	7.3	8.0	6.4	7.2	7.7	7.4

Zilvervlekken

bedr	B1c	B4c	B5c	B5w	B7w	B3w	B5w	B7w	B6w	B3c	B7c	Gem.
ras												
RA / PR 1274	*	*	*	*	*	*	*	*	*	6.0	*	6.0
RB / E 41.7386	*	*	*	*	*	*	*	*	*	5.5	*	5.5
RC / DRP 4949	*	*	*	*	*	*	*	*	*	6.8	*	6.8
RD / Ferrari	*	*	*	*	*	*	*	*	*	6.3	*	6.3
RE / Expres	*	*	*	*	*	*	*	*	*	5.7	*	5.7
Gem.	*	*	*	*	*	*	*	*	*	6.1	*	6.1

Gebruikswaarde vrucht

bedr	B1c	B4c	B5c	B5w	B7w	B3w	B5w	B7w	B6w	B3c	B7c	Gem.
ras												
RA / PR 1274	7.2	6.0	6.8	7.6	6.6	7.5	6.8	7.3	*	6.8	6.7	6.9
RB / E 41.7386	4.0	5.5	6.4	6.6	6.8	7.2	6.4	5.0	*	5.3	5.4	5.9
RC / DRP 4949	6.7	6.2	6.8	7.2	7.2	7.8	6.7	6.8	*	6.8	6.5	6.9
RD / Ferrari	5.7	6.2	6.2	6.3	6.3	7.0	6.6	5.9	*	6.5	6.3	6.3
RE / Expres	5.4	4.9	6.3	6.7	6.7	6.7	6.9	5.4	*	5.6	5.9	6.0
Gem.	5.8	5.8	6.5	6.9	6.7	7.2	6.7	6.1	*	6.2	6.2	6.4

3.1.4 Opmerkingen bij de beoordelingen – laat

De opmerkingen die tijdens de beoordelingen vroeg zijn gemaakt staan in onderstaande tabel vermeld.

Ras	Opmerkingen
RA / PR 1274	Binnenrot (11x), neusrot (12x), mooie kleur, zonnebrand (2x), enkele kopscheur, bont, brandplek, grof (6x), erg grof (2x), mooi (2x), donker, fijn, dof, oor (2x), ouderdomsvlekken 6x), enkele ouderdomsvlek, niet uniform, uniform, stip
RB / E 41.7386	Stip (30x), ouderdomsvlekken (6x), brandplekken (4x), schapenkop, bonkig, bont, matige doorkleuring, neusrot (5x), niet uniform, slechte vorm (2x), matige vorm (2x), watervlek, zootje, fijn, zonnebrand, lange stelen, uniform, stekje, zacht
RC / DRP 4949	Ouderdomsvlekken (8x), kopscheur (2x), fijn (4x), sterscheur (4x), enkele sterscheur, neusrot (3x), brandplekken (4x), stevig, grof, kopscheuren, lange vruchten (2x), lang, smal, neusrot (2x), puntig, taps (2x), oortje (2x), wat bont, niet uniform, mooi, zwaar (2x), wat schrapjes
RD / Ferrari	Binnenrot (6x), scheve vrucht, kopscheuren (4x), zonnebrand, fijn, deukerig, puntig (3x), enkele schapenkop, schapenkoppen (3x), erg lang (2x), sterscheuren (6x), zacht, mindere vorm (2x), oortje, zacht (2x), ouderdomsvlekken (5x), te donker, lang, fijn, neusrot (3x), stekje (2x), taps, diepe kleur, wat dof, zilvervlekken
RE / Expres	Ouderdomsvlekken (20x), neusrot (7x), oortje (5x), kopscheuren (2x), binnengroei (2x), diepe kelk (2x), sterscheur, zacht, dof (3x), fijn (2x), niet glad, schapenkoppen (6x), te donker, bont (2x), matig doorgekleurd, iets puntig, matige vorm, mindere vorm (2x), niet uniform, brandvlek, zonnebrand, bobbeltjes

3.1.5 Gewasbeoordelingen

Niet alleen de vruchten / het veilbaar product is belangrijk voor de rassenkeuze, maar ook het gewas. Met name proefnemers hebben het gewas beoordeeld en in het oog springende punten vastgelegd.

3.1.5.1 Opmerkingen voor oogst

Vier telers hebben met enige regelmaat het gewas beoordeeld voordat geoogst werd (november – maart). Één van hen heeft het gewas eenmalig gemeten.

Ras	Lengte december	Opmerkingen
RA / PR 1274	32.5	goede plant (2x), goede groei (4x), goede zetting (2x), normaal, beetje smal, redelijke plant (2x), mooie kop (2x), voldoende zetting (2x), tapse vrucht, iets lamiovrucht, vlotte zetting, volle zetting, zet weer (2x), goede blok vrucht (2x)
RB / E 41.7386	34.0	lang gewas, matig tot redelijk gezet maar staat in zijn kop niet goed (2x), minder qua gewasopbouw (2x), normaal (2x), goede plant (2x), open gewas (2x), vrij sterke groei (2x), goede zetting, redelijke zetting, zet weer (2x), lang gewas (2x), goede blokvrucht, vrij goed geblokt
RC / DRP 4949	28.5	Compact (2x), goede plant (2x), duidelijk meer gedrongen (kort geschakeld) 2x, minst mooie (slecht) (2x), kort breed gewas (2x), vlotte zetting (2x), kort gewas (4x), matige groei, kort, redelijke zetting, ongelijke lengte, redelijke groei, wel kort, goede zetting, te gedrongen en zet de vruchten 5 cm onder de kop (2x), zet weer (2x), kort gewas (2x), goede blokvrucht (2x)
RD / Ferrari	34.5	flinke groei, goede zetting, lang gewas, lange vrucht (2x), redelijk gezet en de plantopbouw is ook redelijk (2x), redelijk groei, lijkt goed te zetten, stevig (2x), goede plant (2x), veel topwerk (2x), zet weer (3x), flinke groei, vrij goede blok, goede groei, wat lange vrucht
RE / Expres	33.5	beetje smal, goede plant, goede groei (3x), redelijke zetting, open gewas, goede zetting (2x), mooie opbouw (2x), kop staat wat grauw (2x), lange vrucht, schapenkop, normaal, goede plant, open gewas (2x), goede zetting, veel topwerk (2x), zet weer (2x), geen mooie vrucht, open gewas, matige vorm
Allen	november	- allemaal goede planten, geen splijtkoppen of andere rommel - bij planten waren alle rassen redelijk gelijk en weinig slechte planten, alle proeven groeide vrij goed weg

3.1.5.2 Gewasbeoordelingen tijdens oogstperiode

Helaas heeft geen van de proefnemers het gewas beoordeeld tijdens de oogstperiode.

3.2 Productie

Op de zeven proefplaatsen is de productie in kg/m² bepaald, terwijl ook het gemiddeld vruchtgewicht werd berekend. Ook werd het aantal binnenlandse vruchten gewogen en het percentage van het totale aantal (klasse I en klasse II) berekend. Knoopvruchten en vruchten met neusrot zijn apart gewogen. Om tot gemiddelden te komen zijn ontbrekende waarden met behulp van Genstat ingeschat.

3.2.1 Productie rond 5.0 kg/m²

Aantal klasse 1 vruchten / m²

bedrijf	B1	B2	B3	B4	B5	B6	B7	Gem.
ras								
RA / PR 1274	32.2	26.3	22.1	26.4	25.0	26.3	22.8	25.9
RB / E 41.7386	26.7	25.2	27.0	26.2	25.6	25.2	21.9	25.4
RC / DRP 4949	25.6	23.8	24.1	26.9	18.9	26.0	20.9	23.7
RD / Ferrari	35.5	28.7	28.9	26.9	26.0	27.4	28.4	28.8
RE / Expres	27.4	25.8	24.7	26.3	22.2	25.0	21.8	24.7
Gem.	29.5	26.0	25.4	26.6	23.5	26.0	23.2	25.7

Gewicht klasse 1 vruchten (kg/m²)

bedrijf	B1	B2	B3	B4	B5	B6	B7	Gem.
ras								
RA / PR 1274	5.87	5.37	4.39	5.95	5.48	4.93	5.46	5.35
RB / E 41.7386	4.64	4.76	4.86	5.46	4.98	4.67	4.31	4.81
RC / DRP 4949	4.40	4.76	4.62	5.51	3.85	4.82	4.50	4.64
RD / Ferrari	6.12	5.36	5.51	5.77	5.29	5.08	5.94	5.58
RE / Expres	4.65	4.66	4.81	5.39	4.64	4.82	4.95	4.85
Gem.	5.13	4.98	4.84	5.61	4.85	4.86	5.04	5.04

Gemiddeld vruchtgewicht (gram)

bedrijf	B1	B2	B3	B4	B5	B6	B7	Gem.
ras								
RA / PR 1274	182	204	198	225	219	187	240	208
RB / E 41.7386	174	189	180	208	195	185	197	190
RC / DRP 4949	172	200	192	205	204	185	215	196
RD / Ferrari	172	187	191	214	203	185	209	194
RE / Expres	169	181	194	205	209	193	227	197
Gem.	174	192	191	211	206	187	218	197

Gewicht klasse 2 vruchten (kg/m²)

bedrijf	B1	B2	B3	B4	B5	B6	B7	Gem.
ras								
RA / PR 1274	0.03	0.10	0.16	0.20	0.12	0.24	0.27	0.16
RB / E 41.7386	0.07	0.14	0.09	0.20	0.12	0.04	0.45	0.16
RC / DRP 4949	0.07	0.22	0.04	0.22	0.30	0.27	0.35	0.21
RD / Ferrari	0.10	0.33	0.23	0.39	0.30	0.20	0.11	0.24
RE / Expres	0.38	0.64	0.20	0.76	0.53	0.34	0.40	0.46
Gem.	0.13	0.29	0.15	0.35	0.28	0.22	0.32	0.25

Gewicht klasse 1 & 2 vruchten (kg/m²)

bedrijf	B1	B2	B3	B4	B5	B6	B7	Gem.
ras								
RA / PR 1274	5.89	5.47	4.55	6.15	5.62	5.17	5.74	5.51
RB / E 41.7386	4.71	4.89	4.95	5.65	5.10	4.71	4.77	4.97
RC / DRP 4949	4.47	4.98	4.67	5.73	4.16	5.09	4.86	4.85
RD / Ferrari	6.21	5.69	5.73	6.15	5.59	5.27	6.06	5.81
RE / Expres	5.03	5.30	5.01	6.15	5.17	5.16	5.34	5.31
Gem.	5.26	5.27	4.98	5.97	5.13	5.08	5.35	5.29

Percentage klasse 2 vruchten

bedrijf	B1	B2	B3	B4	B5	B6	B7	Gem.
ras								
RA / PR 1274	0.5	1.9	3.7	3.3	2.3	4.8	4.6	3.0
RB / E 41.7386	1.5	2.8	1.7	3.6	2.2	1.0	9.6	3.2
RC / DRP 4949	1.5	4.5	0.9	3.8	7.7	6.1	7.3	4.5
RD / Ferrari	1.5	5.8	4.0	6.4	5.3	3.9	1.9	4.1
RE / Expres	7.5	12.0	4.0	12.4	10.3	6.6	7.4	8.6
Gem.	2.5	5.4	2.8	5.9	5.6	4.5	6.2	4.7

Gewicht neusrot en knopen (kg/m²)

bedrijf	B1	B2	B3	B4	B5	B6	B7	Gem.
ras								
RA / PR 1274	0.00	0.04	0.00	0.15	0.03	0.00	0.14	0.05
RB / E 41.7386	0.00	0.00	0.06	0.33	0.00	0.00	0.27	0.09
RC / DRP 4949	0.00	0.00	0.00	0.04	0.00	0.00	0.03	0.01
RD / Ferrari	0.00	0.00	0.02	0.03	0.00	0.00	0.02	0.01
RE / Expres	0.00	0.00	0.01	0.04	0.00	0.00	0.04	0.01
Gem.	0.00	0.01	0.02	0.12	0.01	0.00	0.10	0.04

Totaal gewicht alle vruchten (kg/m ²)								
bedrijf ras	B1	B2	B3	B4	B5	B6	B7	Gem.
RA / PR 1274	5.89	5.51	4.55	6.29	5.64	5.17	5.88	5.56
RB / E 41.7386	4.71	4.89	5.00	5.99	5.10	4.71	5.04	5.06
RC / DRP 4949	4.47	4.98	4.67	5.78	4.16	5.09	4.88	4.86
RD / Ferrari	6.21	5.69	5.76	6.19	5.59	5.27	6.07	5.83
RE / Expres	5.03	5.30	5.02	6.19	5.17	5.16	5.38	5.32
Gem.	5.26	5.27	5.00	6.09	5.13	5.08	5.45	5.33

3.2.2 Productie rond 10.0 kg/m²

Aantal klasse 1 vruchten / m²

bedrijf	B1	B2	B3	B4	B5	B6	B7	Gem.
ras								
RA / PR 1274	54.8	46.2	51.4	48.8	48.0	52.5	42.9	49.2
RB / E 41.7386	45.9	49.8	52.5	45.9	46.9	48.9	50.1	48.6
RC / DRP 4949	47.5	45.2	47.0	48.3	41.9	53.7	45.0	46.9
RD / Ferrari	64.1	56.1	59.6	55.5	53.9	54.6	57.1	57.3
RE / Expres	48.1	48.2	48.2	45.4	44.3	46.8	49.8	47.2
Gem.	52.1	49.1	51.7	48.8	47.0	51.3	49.0	49.8

Gewicht klasse 1 vruchten (kg/m²)

bedrijf	B1	B2	B3	B4	B5	B6	B7	Gem.
ras								
RA / PR 1274	10.75	10.16	10.57	10.47	10.71	10.44	9.93	10.43
RB / E 41.7386	8.68	10.15	10.13	9.43	9.54	9.20	9.77	9.56
RC / DRP 4949	8.86	9.29	9.27	9.70	8.66	9.86	9.57	9.31
RD / Ferrari	11.86	11.05	11.32	11.10	11.18	10.09	11.43	11.15
RE / Expres	8.73	9.30	9.80	9.13	9.41	8.96	10.54	9.41
Gem.	9.78	9.99	10.22	9.96	9.90	9.71	10.25	9.97

Gemiddeld vruchtgewicht (gram)

bedrijf	B1	B2	B3	B4	B5	B6	B7	Gem.
ras								
RA / PR 1274	196	220	206	215	223	199	232	213
RB / E 41.7386	189	204	193	205	204	188	195	197
RC / DRP 4949	186	206	197	201	207	184	213	199
RD / Ferrari	185	197	190	200	208	185	200	195
RE / Expres	181	193	203	201	212	192	212	199
Gem.	188	204	198	204	211	190	210	201

Gewicht klasse 2 vruchten (kg/m²)

bedrijf	B1	B2	B3	B4	B5	B6	B7	Gem.
ras								
RA / PR 1274	0.14	0.29	0.38	0.38	0.46	0.59	0.81	0.43
RB / E 41.7386	1.03	0.27	0.12	0.29	0.63	0.42	0.93	0.53
RC / DRP 4949	0.20	0.42	0.11	0.39	0.62	0.56	0.65	0.42
RD / Ferrari	0.17	0.61	0.34	0.61	0.80	0.49	1.03	0.58
RE / Expres	0.56	0.77	0.30	0.97	0.83	0.66	0.98	0.72
Gem.	0.42	0.47	0.25	0.53	0.67	0.54	0.88	0.54

Gewicht klasse 1 & 2 vruchten (kg/m²)

bedrijf	B1	B2	B3	B4	B5	B6	B7	Gem.
ras								
RA / PR 1274	10.89	10.45	10.95	10.85	11.17	11.04	10.74	10.87
RB / E 41.7386	9.71	10.41	10.25	9.73	10.16	9.61	10.70	10.08
RC / DRP 4949	9.06	9.71	9.37	10.08	9.29	10.41	10.21	9.73
RD / Ferrari	12.04	11.66	11.66	11.71	11.98	10.58	12.46	11.73
RE / Expres	9.29	10.07	10.09	10.09	10.25	9.62	11.52	10.13
Gem.	10.20	10.46	10.46	10.49	10.57	10.25	11.13	10.51

Percentage klasse 2 vruchten

bedrijf	B1	B2	B3	B4	B5	B6	B7	Gem.
ras								
RA / PR 1274	1.3	2.8	3.4	3.5	4.1	5.4	7.6	4.0
RB / E 41.7386	10.6	2.5	1.1	3.0	6.1	4.3	8.7	5.2
RC / DRP 4949	2.1	4.4	1.1	3.8	6.8	5.9	6.3	4.3
RD / Ferrari	1.4	5.2	3.0	5.2	6.6	4.7	8.3	4.9
RE / Expres	6.0	7.6	3.0	9.6	8.1	7.0	8.5	7.1
Gem.	4.3	4.5	2.3	5.0	6.3	5.5	7.9	5.1

Gewicht neusrot en knopen (kg/m²)

bedrijf	B1	B2	B3	B4	B5	B6	B7	Gem.
ras								
RA / PR 1274	0.00	0.04	0.00	0.26	0.03	0.00	0.32	0.09
RB / E 41.7386	0.00	0.01	0.06	0.59	0.03	0.00	0.36	0.15
RC / DRP 4949	0.00	0.01	0.00	0.05	0.02	0.00	0.11	0.03
RD / Ferrari	0.00	0.00	0.02	0.06	0.00	0.00	0.15	0.03
RE / Expres	0.00	0.00	0.01	0.14	0.00	0.00	0.17	0.04
Gem.	0.00	0.01	0.02	0.22	0.01	0.00	0.22	0.07

Totaal gewicht alle vruchten (kg/m²)

bedrijf	B1	B2	B3	B4	B5	B6	B7	Gem.
ras								
RA / PR 1274	10.89	10.48	10.95	11.11	11.20	11.04	11.06	10.96
RB / E 41.7386	9.71	10.42	10.30	10.31	10.19	9.61	11.05	10.23
RC / DRP 4949	9.06	9.72	9.37	10.13	9.31	10.41	10.33	9.76
RD / Ferrari	12.04	11.66	11.68	11.77	11.98	10.58	12.62	11.76
RE / Expres	9.29	10.07	10.11	10.23	10.25	9.62	11.68	10.18
Gem.	10.20	10.47	10.48	10.71	10.59	10.25	11.35	10.58

3.2.3 Productie einde proef

Begin augustus zijn de proeven afgerond: hieronder de productie op tot en met deze datum:

Aantal klasse 1 vruchten / m ²								
bedrijf	B1	B2	B3	B4	B5	B6	B7	Gem.
ras								
RA / PR 1274	85.5	80.7	94.4	85.9	79.9	93.7	76.9	85.3
RB / E 41.7386	57.0	84.5	97.1	87.1	81.9	94.2	91.4	84.7
RC / DRP 4949	73.2	82.4	86.3	98.7	73.8	97.7	84.1	85.2
RD / Ferrari	96.7	97.6	109.6	106.7	89.5	97.7	97.8	99.4
RE / Expres	73.3	87.7	92.6	87.8	78.9	88.9	85.2	84.9
Gem.	77.1	86.6	96.0	93.2	80.8	94.4	87.1	87.9

Gewicht klasse 1 vruchten (kg/m ²)								
bedrijf	B1	B2	B3	B4	B5	B6	B7	Gem.
ras								
RA / PR 1274	17.15	18.97	19.93	17.77	18.48	19.36	17.16	18.40
RB / E 41.7386	10.89	17.98	18.75	16.89	16.80	18.14	17.18	16.66
RC / DRP 4949	14.00	17.36	17.34	18.70	15.75	17.83	16.96	16.85
RD / Ferrari	18.18	19.80	20.82	19.87	18.70	18.33	18.63	19.19
RE / Expres	13.72	17.55	18.34	16.80	16.79	17.48	16.96	16.81
Gem.	14.79	18.33	19.04	18.00	17.31	18.22	17.38	17.58

Gemiddeld vruchtgewicht (gram)								
bedrijf	B1	B2	B3	B4	B5	B6	B7	Gem.
ras								
RA / PR 1274	201	235	211	207	231	207	223	217
RB / E 41.7386	191	213	193	194	205	192	188	197
RC / DRP 4949	191	211	201	189	214	183	202	199
RD / Ferrari	188	203	190	186	209	188	191	194
RE / Expres	187	200	198	191	213	197	199	198
Gem.	192	212	199	194	214	193	201	201

Gewicht klasse 2 vruchten (kg/m ²)								
bedrijf	B1	B2	B3	B4	B5	B6	B7	Gem.
ras								
RA / PR 1274	0.45	0.83	0.68	0.79	1.48	1.39	2.14	1.11
RB / E 41.7386	5.70	1.84	0.39	1.54	1.80	1.46	2.06	2.11
RC / DRP 4949	0.32	1.02	0.21	1.03	1.15	1.51	1.34	0.94
RD / Ferrari	0.64	1.41	0.61	1.35	2.47	1.44	2.38	1.47
RE / Expres	0.71	1.35	0.55	2.02	1.85	1.27	2.54	1.47
Gem.	1.56	1.29	0.49	1.35	1.75	1.41	2.09	1.42

Gewicht klasse 1 & 2 vruchten (kg/m²)

bedrijf ras	B1	B2	B3	B4	B5	B6	B7	Gem.
RA / PR 1274	17.59	19.80	20.60	18.56	19.96	20.74	19.31	19.51
RB / E 41.7386	16.59	19.82	19.14	18.43	18.61	19.59	19.24	18.77
RC / DRP 4949	14.31	18.37	17.55	19.73	16.91	19.34	18.31	17.79
RD / Ferrari	18.81	21.21	21.43	21.23	21.17	19.77	21.02	20.66
RE / Expres	14.43	18.90	18.89	18.82	18.63	18.74	19.50	18.28
Gem.	16.35	19.62	19.52	19.35	19.06	19.64	19.48	19.00

Percentage klasse 2 vruchten

bedrijf ras	B1	B2	B3	B4	B5	B6	B7	Gem.
RA / PR 1274	2.5	4.2	3.3	4.2	7.4	6.7	11.1	5.6
RB / E 41.7386	34.4	9.3	2.0	8.3	9.7	7.5	10.7	11.7
RC / DRP 4949	2.2	5.5	1.2	5.1	6.8	8.0	7.3	5.2
RD / Ferrari	3.4	6.6	2.8	6.4	11.7	7.3	11.4	7.1
RE / Expres	4.9	7.1	2.9	10.8	9.9	6.8	13.0	7.9
Gem.	9.5	6.5	2.5	7.0	9.1	7.3	10.7	7.5

Gewicht neusrot en knopen (kg/m²)

bedrijf ras	B1	B2	B3	B4	B5	B6	B7	Gem.
RA / PR 1274	0.00	0.04	0.01	1.77	0.09	0.00	1.07	0.43
RB / E 41.7386	0.03	0.01	0.41	2.21	0.07	0.01	1.28	0.57
RC / DRP 4949	0.00	0.01	0.04	0.77	0.04	0.00	0.51	0.19
RD / Ferrari	0.00	0.01	0.11	1.28	0.00	0.00	0.69	0.30
RE / Expres	0.00	0.00	0.11	1.90	0.09	0.00	0.97	0.44
Gem.	0.01	0.01	0.14	1.59	0.06	0.00	0.90	0.39

Totaal gewicht alle vruchten (kg/m²)

bedrijf ras	B1	B2	B3	B4	B5	B6	B7	Gem.
RA / PR 1274	17.59	19.84	20.61	20.34	20.05	20.74	20.38	19.94
RB / E 41.7386	16.62	19.83	19.55	20.63	18.68	19.60	20.52	19.35
RC / DRP 4949	14.31	18.38	17.59	20.49	16.95	19.34	18.81	17.98
RD / Ferrari	18.81	21.22	21.54	22.51	21.17	19.77	21.71	20.96
RE / Expres	14.43	18.90	19.02	20.73	18.73	18.74	20.47	18.72
Gem.	16.36	19.63	19.66	20.94	19.11	19.64	20.38	19.39

3.2.4 Opmerkingen gemaakt tijdens oogst

Opmerkingen die tijdens de oogst zijn gemaakt door de proefnemers vanaf eerste oogst tot ± 10-08.

Ras	Opmerkingen
RA / PR 1274	41 stuks binnenrot, binnenrot (3x), mooi (3x), grote vrucht (2x), 1 rotte vrucht, 2 stuks steelrot, aantal steelrot, brandplekken (3x), mooi (5x), niet slecht (2x), vlezige puntjes, mooi van vorm, niet mooi van kleur (dof), kleine vrucht, paar zwelscheuren, rijpheidsstippen (6x), 7 ouderdomsspikkels, 5 kurkstip, stip, veel 85 goed geblokt, staartjes (10x), vlezige staart, klein staartje (4x), enkel staartje, 14 vruchten misvormd, 2 vruchten enige zwelscheuren, haarscheurtjes, 4 vrucht klasse II, lichte kleur (3x), 5 kopscheuren, veel 85 geblokt, 1 vrucht neusrot, 1 vrucht klasse 2, kopscheur, verkurkt, 3 vruchten verkurkte kopscheuren, 1 vrucht schapenkop, schapenkop, 4 verkurking op de kop, 1 te veel verkurking
RB / E 41.7386	47 vruchten kurkstip, stip (19x), vruchten het kortste, 18 vruchten misvormd, vruchten soms kort, bollig (2x), knoperig (2x), vruchten soms knoperig, 2 vruchten misvormd knoperig, 4 knoopvruchten, 7 vruchten kopscheur, 12 ouderdomsstippen, rijpheidsstippen (2x), 3 uitwendig kurkstip, 3 vruchten haarscheurtjes, 2 verkurking op de kop, 1 vormafwijking, 7 vruchten met oortjes, kortste vruchten, 1 vrucht binnengroei, 3 zonnebrand, erg lange stelen, lange stelen (2x), mooi, 1 binnenrot (3x), niet slecht, erg lange stelen, mooi (4x), 1 kopscheur, lange steel (5x), erg lange steel, vorm -, harde steel, mooi, gelijk, kleine vrucht (2x), lange stelen (11x), veel knopen, niet zo mooi, 5 binnenrot, rotte paprika, veel kopscheurtjes, 1 schouder, 1 zonnebrand, brandplekken, scheurtjes
RC / DRP 4949	mooie vrucht (2x), niet slecht (5x), dikke steel, iets zwelscheuren, 1 neusrot, 3 vruchten zwelscheuren, 30 vrucht kopscheur, 1 binnenrot, 2 vruchten met klein neusrot, 5 vruchten misvormd, 11 vruchten oortje, 1 vrucht groeistreep, 3 vruchten verkurking op de kop, 3 ouderdomsspikkels, 2 knoopvruchten, verkurkt, rijpheidsstippen (2x), steel dicht tegen vrucht, soms een diepe kroon, veel verschil van maat, groot, lange steel
RD / Ferrari	22 vruchten misvormd, 3 kleine vruchten misvormd, 21 vruchten kopscheuren, kopscheuren (2x), enige zwelscheuren, enkele vruchten met lichte zwelscheur, zwelscheuren (2x), 9 vruchten oortje, 2 vruchten klasse 2, 1 vrucht Fusarium neus, 6 verkurkte kopscheuren, aantal vruchten met enige verkurking op de kop, 16 verkurking op de kop, 1 oortje, 1 neusrot, 3 vruchten oortje, 4 vruchten ouderdomsspikkels, rijpheidsstippen (2x), 4 binnenrot, brandplekken, kleine vrucht, niet mooi van vorm, mooie vorm, mooie glans, puntvruchten, iets puntig, iets lange vrucht, niet slecht, mooi (4x), schapenkop (3x), wat schapenkoppen, enkele schapenkop, wat puntvruchten (2x), matige vorm, wat puntig (4x), oranje, niet slecht (2x)
RE / Expres	23 vruchten binnengroei, binnengroei, enkele vruchten met neusverkurking, staartjes, 4 klasse II vruchten, donkere kleur (3x), mooi van kleur, 10 vruchten kopscheuren, 18 vruchten misvormd, 5 vruchten haarscheuren, iets zwelscheuren, 6 oren, 12 stuks ouderdomsspikkels, ouderdomsstippen (8x), 1 zonnebrand, 1 verkurking op de kop, binnengroei (3x), vale kleur, roffelige vrucht, niet glad, geen mooie vorm (2x), roffelige vruchten, niet glad (5x), puntvrucht, beetje puntvruchten, schapenkoppen, scheurtjes, veel verschil van maat, mooi gelijk van vorm, kleine vrucht, zeer slecht

De proefnemers hebben op de oogstlijsten geturfd of vruchten in positieve of negatieve zin naar voren kwamen vanaf de eerste oogst tot ± 10 augustus.

Ras	kleur		stevig	zwel		vorm		kop	binnengroei
	+	-	-	+	-	+	-	-	-
RA / PR 1274	0	2	1	2	3	3	2	1	0
RB / E 41.7386	1	2	1	1	1	0	3	1	0
RC / DRP 4949	1	0	0	3	4	1	2	0	0
RD / Ferrari	0	0	2	3	6	1	10	1	0
RE / Expres	9	3	1	3	12	0	8	0	8

Kleur: - = licht, + = donker; stevig: - = zacht; zwel: - = erg veel, + = zeer weinig; vorm: - = lelijk, + = mooi; kop: - = erg veel; binnengroei: - = erg veel.

3.3 Fusarium

Er zijn in de teelt van paprika op dit moment meerdere Fusariumsoorten die aantasting geven. Fusarium solani veroorzaakt stengelrot en uitwendig vruchtrot. Eén of enkele Fusariumsoorten "nieuw" voor de paprikateelt veroorzaken inwendig vruchtrot. Met name deze Fusariumsoorten zijn een gevaar voor de export omdat de aantasting in de naoogstfase pas duidelijk zichtbaar wordt. Bij verschillende proeven zijn waarnemingen uitgevoerd om te achterhalen of er een rasgevoeligheid speelt.

3.3.1 Fusarium vruchtrot

Op een aantal data zijn de paprika's van de rassenproef doorgesneden (na ongeveer een week bewaring) en inwendig beoordeeld op vruchtrot (Fusarium sp.). Tijdens twee beoordelingen (B5 09-07, B3) is een cijfer gegeven voor de stevigheid.

bedrijf	B5	B6	B3	B2	B5	B4	B7	B3	Gem.	Stevig- heid
datum	09-07	23-07	26-07	27-07	27-07	29-07	02-08	20-08		
RA / PR 1274	15.0	10.0	13.3	0.0	25.0	0.0	0.0	50.0	14.2	6.3
RB / E 41.7386	2.5	0.0	0.0	0.0	8.3	0.0	0.0	15.0	3.2	5.8
RC / DRP 4949	0.0	0.0	3.3	0.0	0.0	0.0	0.0	25.0	3.5	6.5
RD / Ferrari	0.0	0.0	0.0	0.0	0.0	0.0	0.0	25.0	3.1	6.0
RE / Expres	0.0	0.0	0.0	0.0	0.0	0.0	0.0	20.0	2.5	6.0
Gem.	3.5	2.0	3.3	0.0	6.7	0.0	0.0	27.0	5.3	6.1

3.4 Lengtemetingen

Bij drie bedrijven is de lengte van de rassen gemeten (in centimeters).

Gewaslengte (= bovenkant pot t/m kop)

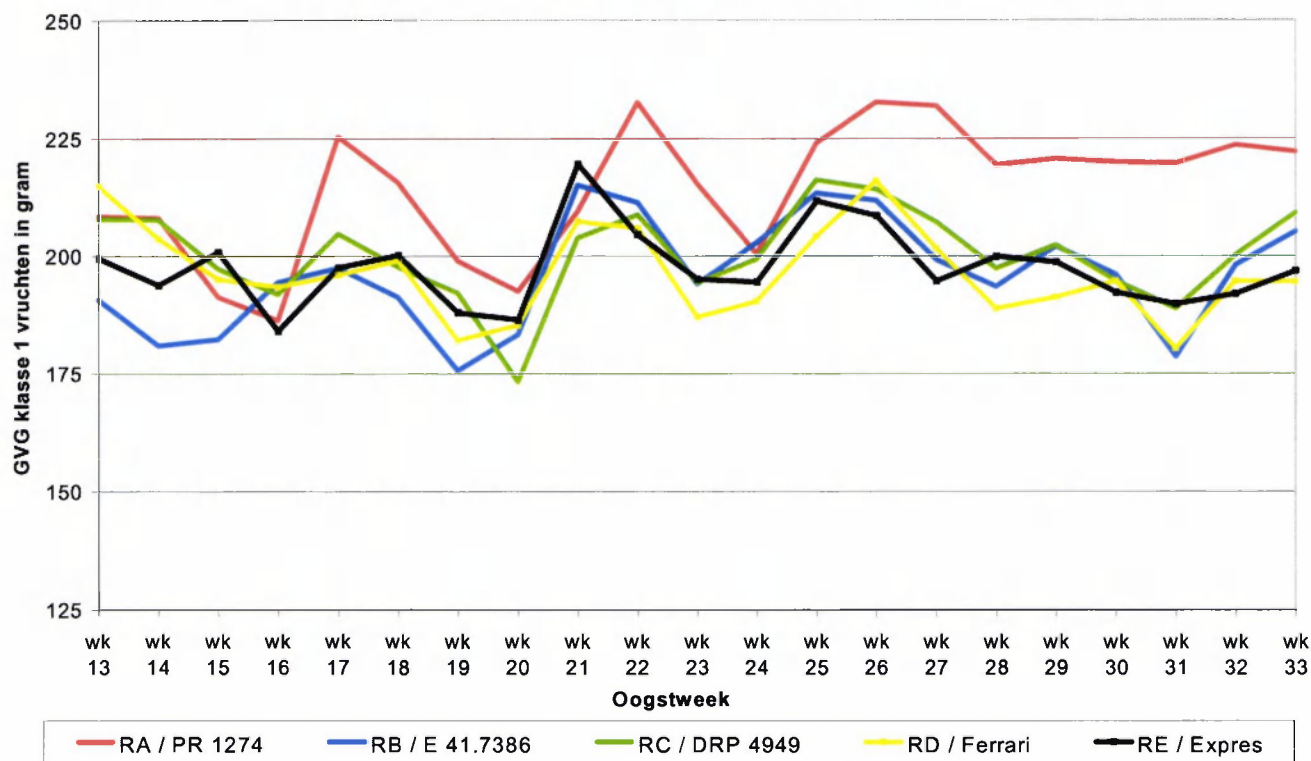
bedrijf	B4	B5	B7	Gem.
datum	18-08	18-08	18-08	
RA / PR 1274	265.6	266.6	260.2	264.1
RB / E 41.7386	277.6	277.8	269.6	275.0
RC / DRP 4949	262.8	259.6	252.9	258.4
RD / Ferrari	273.6	267.9	251.4	264.3
RE / Expres	274.0	260.5	253.8	262.8
Gem.	270.7	266.5	257.6	264.9

Lsd 5%

4 Productie grafisch weergegeven

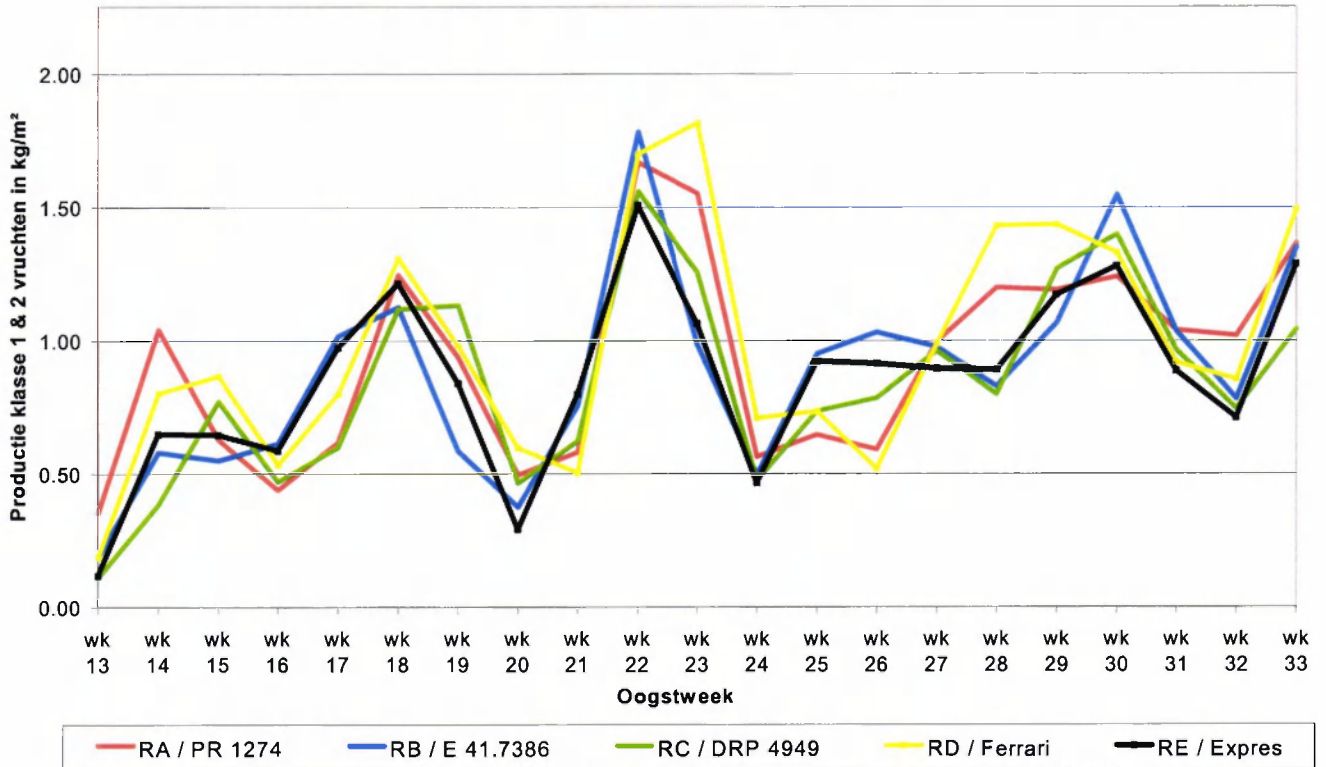
Regelmaat in productie is een belangrijk aspect voor vruchtkwaliteit en een regelmatige arbeidsbehoefte. Deze eigenschappen zijn vaak duidelijker in grafieken af te lezen dan in tabellen. Daarom zijn in de volgende grafieken het gemiddeld vruchtgewicht (klasse 1) en de productiegegevens (klasse 1 & 2) en af te lezen. Hierbij zijn niet alle proefplaatsen meegenomen maar alleen de bedrijven die elke week in het weergegeven traject hebben geoogst. De grafieken zijn bedoeld als ondersteuning van de tabellen. De rasbeschrijving zoals ze in de vakbladen worden gepubliceerd, zijn gebaseerd op de cijfers uit de tabellen.

Gemiddeld vruchtgewicht rode paprika 2004, 7 bedrijven



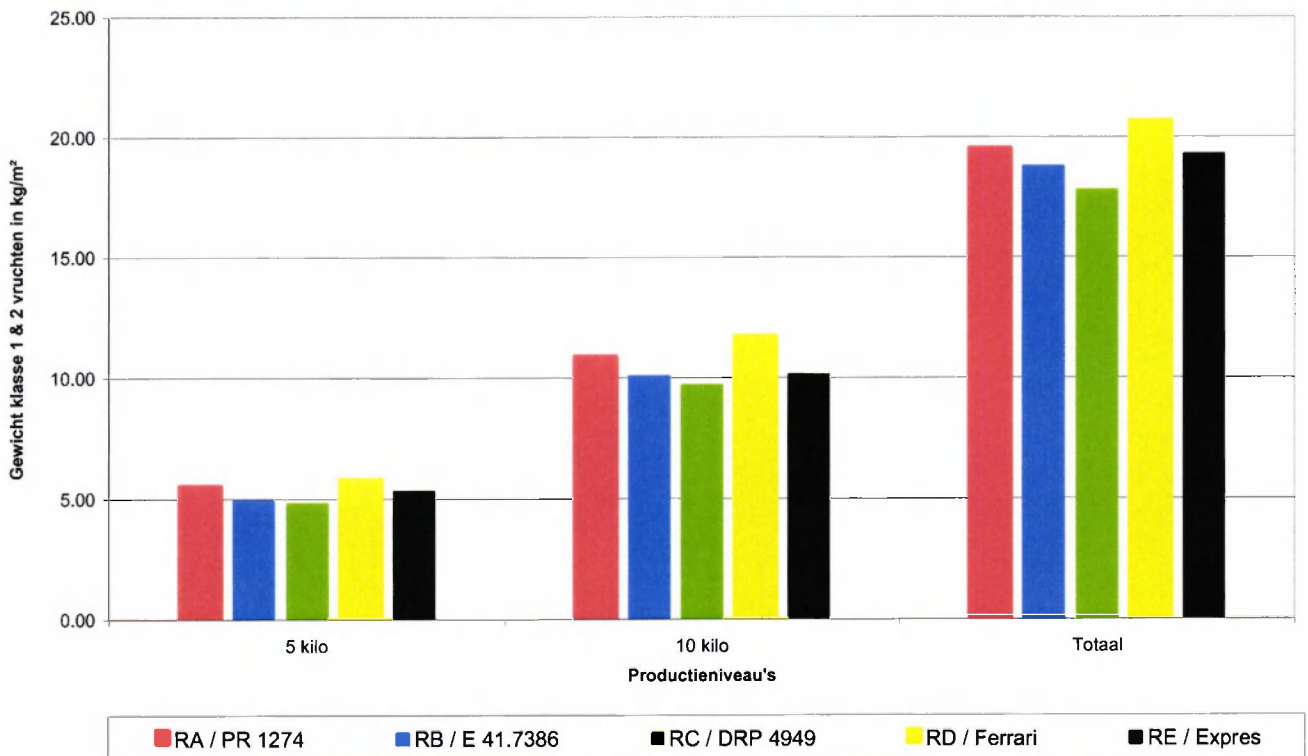
Onderstaande grafiek toont de productie van de proeven bij zeven bedrijven in het traject van week 13 t/m week 33.

Productie rode paprika 2004, 7 bedrijven



Hieronder wordt de productie op drie tijdstippen weergegeven in staafdiagrammen.

Productieniveau's rode paprika 2004, 7 bedrijven



5 Rasbeschrijvingen

De resultaten zoals weergegeven in de vorige hoofdstukken worden hieronder vertaald naar een beschrijving per ras. Deze beschrijvingen vormen de basis van de publicatie in het vakblad. De rasbeschrijvingen zijn opgesteld in overleg met de beoordelingscommissie.

Ras RA / PR 1274 (S&G) is op een paar incidenten na vroeg goed van vorm. In de zomermaanden wordt dit ras steeds de mooiste gevonden. De kleur is soms wat licht en de stevigheid is prima. Zwel- en kopscheuren worden nauwelijks opgemerkt. De gebruikswaardecijfers zijn dan ook prima. De productie van de erg zware vruchten ligt op een hoog niveau. Er zijn weinig vruchten die niet tot klasse 1 behoren. Net als bij de andere rassen werden ook hier binnenrot vruchten aangetroffen; waar binnenrot optrad was het percentage in dit ras hoger. Het gewas is normaal van lengte. Dit ras bezit Tm 3 resistentie.

Ras RB / E41.7386 / Speedy (Enza) is geen hoogvlieger wat vorm betreft. De kleur is donker, de stevigheid is duidelijk minder dan die van de andere rassen. Zwel- en kopscheuren worden amper gesignaleerd. Stip is wel een euvel waar dit ras mee kampt. Voorgaande eigenschappen leiden tot een mager gebruikswaardecijfer. Binnenrot vruchten komen wel eens voor. De klasse 1 productie valt tegen; de totale productie ligt op een redelijk hoog niveau door de vele klasse 2 vruchten. Het gewas is lang en het ras is resistent tegen Tm3.

Ras RC / DRP 4949 / Funky (De Ruiters) heeft een vrij goede tot goede vorm en de kleur is donker. Het ras scoort prima qua stevigheid en zwel- en kopscheuren worden amper opgemerkt. Uit het voorgaande volgen dan ook uitstekende gebruikswaardecijfers. Binnenrot komt soms voor. De productie van de klasse 1 vruchten is redelijk, maar de totaalproductie is het laagst in deze proeven. Het ras heeft een wat korter gewas.

Ras RD / Ferrari (Enza) heeft eerst een mooie en later een redelijke vorm, een wat lichte kleur en de stevigheid is goed. Zwelscheuren worden wel opgemerkt, kopscheuren een enkele keer. Het gebruikswaardecijfer is slechts redelijk door enkele mindere beoordelingen. Binnenrot wordt een enkele keer opgemerkt. De productie komt vlot op gang en ligt uiteindelijk erg hoog, of het nu om stuks of kilo's gaat. Het gewas heeft een normale lengte.

Ras RE / Expres (Enza) krijgt vroeg tegenvallende cijfers voor de vorm, later in het seizoen is de beoordeling beter. Vooral vroeg wordt binnengroei opgemerkt. De vruchten zijn donker van kleur, soms wat minder stevig. Zwel- en kopscheuren worden wel gesignaleerd en ook ouderdomsvlekken komen voor. De gebruikswaardecijfers zijn dan ook aan de krappe kant. De gevoeligheid voor binnenrot is gering. De productie ligt op een redelijk niveau, maar onder het proefgemiddelde. De gewaslengte valt niet op.