

ISN 99450

Gebruikswaardeonderzoek paprika

Stookteelt 2002 - oranje geogst

ISN 99450

L. Hogendonk, P. Steenbergen, E. Rijpsma

© 2002 Wageningen, Praktijkonderzoek Plant & Omgeving B.V.

Alle rechten voorbehouden. Niets uit deze uitgave mag worden verveelvoudigd, opgeslagen in een geautomatiseerd gegevensbestand, of openbaar gemaakt, in enige vorm of op enige wijze, hetzij elektronisch, mechanisch, door fotokopieën, opnamen of enige andere manier zonder voorafgaande schriftelijke toestemming van Praktijkonderzoek Plant & Omgeving.

Praktijkonderzoek Plant & Omgeving is niet aansprakelijk voor eventuele schadelijke gevolgen die kunnen ontstaan bij gebruik van gegevens uit deze uitgave.

Aan het Gebruikswaardeonderzoek is een financiële bijdrage verleend door de veredelingsbedrijven middels inschrijfgelden voor de verschillende rassen.

Praktijkonderzoek Plant & Omgeving

Sector Glastuinbouw

Adres : Kruisbroekweg 5, Naaldwijk
: Postbus 8, 2670 AA Naaldwijk
Tel. : 0174 – 63 67 00
Fax : 0174 – 63 68 35
E-mail : info@ppo.dlo.nl
Internet : <http://www.ppo.dlo.nl>

Inhoudsopgave

pagina

1	INLEIDING	5
1.1	DOEL	5
1.2	PROGRAMMA GEBRUIKSWAARDEONDERZOEK GLASGROENTEN	5
1.3	SAMENSTELLING RASSESERIES	5
1.4	OPZET ONDERZOEK	5
2	PROEFOPZET	7
2.1	PROEFGEGEVENS	7
2.2	OPGENOMEN RASSEN EN HERKOMSTEN	8
3	RESULTATEN	9
3.1	BEOORDELINGEN	9
3.1.1	Beoordelingen in cijfers – vroeg	10
3.1.2	Opmerkingen bij de beoordelingen – vroeg	11
3.1.3	Beoordelingen in cijfers – laat	12
3.1.4	Opmerkingen bij de beoordelingen – laat	14
3.1.5	Beoordelingen in cijfers van het gewas	14
3.1.6	Opmerkingen bij de beoordelingen van het gewas	14
3.2	PRODUCTIE	15
3.2.1	Productie rond 5.0 kg/m ²	15
3.2.2	Productie rond 10.0 kg/m ²	19
3.2.3	Productie einde proef	22
3.2.4	Opmerkingen gemaakt tijdens oogst	25
3.3	FUSARIUM	26
3.3.1	Fusarium solani	26
3.3.2	Inwendig vruchtrot	26
3.4	HOUDBAARHEID	27
3.4.1	Resultaten houdbaarheid	27
3.4.2	Opmerkingen gemaakt tijdens houdbaarheid	27
3.5	SMAAKONDERZOEK	28
3.5.1	Resultaten smaakonderzoek	28
3.5.2	Opmerkingen gemaakt tijdens smaakonderzoek	28
3.6	LENGTEMETINGEN	29
4	PRODUCTIE GRAFISCH WEERGEGEVEN	30
5	RASBESCHRIJVINGEN	33

Voorwoord

In dit rapport vindt u de uitgewerkte resultaten van het gebruikswaardeonderzoek oranje paprika stookteelt 2002, uitgevoerd door het Praktijkonderzoek Plant & Omgeving te Naaldwijk. In hoofdstuk 2 worden de opzet en de werkwijze van dit onderzoek toegelicht. In hoofdstuk 3 worden de resultaten van achtereenvolgens de product- en gewasbeoordelingen, de productiewaarnemingen en het houdbaarheidsonderzoek weergegeven. De grafische weergave van de productie staat in hoofdstuk 4 en in hoofdstuk 5 staan de rasomschrijvingen vermeld zoals goedgekeurd door de beoordelingscommissie en gepubliceerd in de vakbladen.

1 Inleiding

1.1 Doel

Het gebruikswaardeonderzoek glasgroenten wil de teler steunen in de keuze van zijn rassen door het vergaren en presenteren van resultaten, verkregen uit objectief en betrouwbaar onderzoek dat in samenwerking met telers en veredelaars wordt uitgevoerd.

1.2 Programma gebruikswaardeonderzoek glasgroenten

Het gebruikswaardeonderzoek glasgroenten vindt plaats in opdracht van telers, die via de gewascommissies van LTO Groeiservice hun onderzoekswensen kenbaar maken. Het rassenonderzoek vindt plaats indien de gewascommissie het hoge prioriteit geeft.

Het programma wordt jaarlijks vastgesteld op basis van de onderzoekswensen vanuit de commissies, het rassenaanbod bij de veredelingsbedrijven en het door het Productschap Tuinbouw (PT) beschikbaar gestelde budget. De Begeleidingscommissie Gebruikswaardeonderzoek Glasgroenten (BGG) adviseert het Praktijkonderzoek Plant & Omgeving m.b.t. de inhoud en uitvoering van het gebruikswaardeonderzoek. In deze commissie zijn telers (namens LTO Groeiservice), Plantum NL (voorheen o.a. de NVZP en NVP), Naktuinbouw (Nederlandse Algemene Kwaliteitsdienst Tuinbouw), de DPA (Dutch Produce Association), het PT en het Praktijkonderzoek Plant & Omgeving vertegenwoordigd.

1.3 Samenstelling rassenseries

Nadat het programma voor het gebruikswaardeonderzoek is vastgesteld worden de veredelingsbedrijven aangeschreven met het verzoek rassen in te zenden voor de verschillende gewassen. Aan het eind van het voorafgaande teeltseizoen is in de beoordelingscommissies vastgelegd welke standaardrassen (bekende rassen als vergelijkingsras in het onderzoek) voor de verschillende teelten in de series worden opgenomen. Elk veredelingsbedrijf ontvangt een aanmeldingsformulier waarop het standaardras wordt vermeld. Op dit formulier dienen de inzenders een aantal vragen m.b.t. de in te zenden rassen te beantwoorden, zodat vooraf een redelijk beeld van de inzendingen bestaat. Als alle formulieren zijn ingezonden wordt door telers (namens LTO Groeiservice) bekeken of alle rassen voldoende niveau hebben om tot het onderzoek toegelaten te worden. Elk veredelingsbedrijf mag maximaal twee rassen inzenden, zodat de series meestal binnen de perken blijven. Voor deelname aan het gebruikswaardeonderzoek zijn veredelingsbedrijven inschrijfgeld verschuldigd.

1.4 Opzet onderzoek

Het onderzoek vindt plaats op gemiddeld acht praktijkbedrijven per type of teeltperiode, waardoor de rassen onder representatieve omstandigheden worden getoetst. Om standplaatseffecten op de bedrijven zoveel mogelijk uit te sluiten, worden alle proeven tenminste in twee herhalingen opgezet. Deze werkwijze garandeert dat de resultaten op een verantwoorde en betrouwbare manier worden verzameld.

In de proeven zijn het de proefnemers (telers) die de productiegegevens verzamelen op door het Praktijkonderzoek Plant & Omgeving beschikbaar gestelde oogstformulieren, waarbij de oogstfrequentie en de indeling van het product in kwaliteitsklassen op dezelfde manier gebeuren als op de bedrijven gangbaar is. Excursiegroepen voeren met regelmaat gewasbeoordelingen uitgevoerd, zodat een beeld ontstaat van de gewassenmerken zoals groeikracht en arbeidsvriendelijkheid.

Het Praktijkonderzoek Plant & Omgeving organiseert productbeoordelingen. Hiertoe wordt van verschillende bedrijven product gehaald en op het Praktijkonderzoek Plant & Omgeving tentoongesteld. Een beoordelingscommissie bestaande uit tuinders, veredelaars, voorlichters, afzetorganisaties en onderzoekers beoordeelt het product op verschillende gewasspecifieke uiterlijke kenmerken.

Op verschillende momenten in het seizoen wordt houdbaarheidsonderzoek uitgevoerd aan product afkomstig van verschillende proefbedrijven. Het houdbaarheidsonderzoek vindt plaats op het Praktijkonderzoek Plant & Omgeving in speciaal daarvoor ingerichte ruimten. In deze ruimten wordt het product onder geconditioneerde omstandigheden bewaard. Drie maal per week wordt er beoordeeld op verschillende productspecifieke kenmerken.

Voor tomaat en paprika geldt dat er een aantal malen per seizoen smaakonderzoek wordt uitgevoerd door een panel bestaande uit 35 personen.

De gegevens worden door het Praktijkonderzoek Plant & Omgeving vastgelegd in een conceptrapport en een voorstel voor rasbeschrijvingen die als basis voor een publicatie dienen. Beide worden met de beoordelingscommissie besproken en eventueel gecorrigeerd. De rasbeschrijvingen worden vervolgens ter goedkeuring voorgelegd aan de deelnemende veredelingsbedrijven. Bij eventuele bezwaren wordt de commissie nogmaals geraadpleegd. Als de rasbeschrijvingen definitief zijn wordt een artikel gepubliceerd in de vakbladen. Veredelingsbedrijven hebben de mogelijkheid om hun ras(sen) terug te trekken voor het handelsverkeer, zodat er over deze rassen geen publicatie volgt.

2 Proefopzet

Voor de stookteelt van 2001/2002 werd één nieuw ras op hun gebruikswaarde voor de praktijk getoetst. Boogie werd als vergelijkingsras aan de serie toegevoegd en Sympathy als extra ras (dit mede vanwege mogelijke kwaliteitsproblemen bij dit ras). De proeven lagen in drievoud op vijf praktijkbedrijven.

2.1 Proefgegevens

Bedrijf	Afkorting	Teeltsysteem	Aantal planten per m ²	Zaaidatum	Plantdatum	Substraat
Bedrijf 1	B1	2 stengels	3.2	27 – 11	11 – 01	steenwol
Bedrijf 2	B2	2 stengels	3.2	23 – 10	06 – 11	steenwol
Bedrijf 3	B3	2 stengels	3.2	10 – 11	03 – 01	steenwol
Bedrijf 4	B4	2 stengels	3.3	20 – 11	20 – 12	bar-pu
Bedrijf 5	B5	3 stengels	2.3	02 – 11	03 – 12	steenwol

Bedrijf	datum 1 ^e oogst	datum laatste oogst proef	Aantal malen geoogst	Eigen ras	In proef toegevoegd ras
B1	16 – 04	06 – 08	17	Boogie	
B2	25 – 03	14 – 08	22	Boogie	
B3	15 – 04	14 – 08	17	Boogie / Sympathy	Sympathy 4 stengel V-systeem
34	09 – 04	14 – 08	19	Boogie	
35	27 – 03	15 – 08	21	Boogie	

2.2 Opgenomen rassen en herkomsten

Code	Resistenties	Ras	Herkomst
OA	Tm 0,1,2,3	E 41.6324 / President	Enza
Vergelijkingsras:			
OB	Tm 0,1,2	Boogie	Rijk Zwaan
Extra ras:			
OC	Tm 0,1,2	Sympathy	Rijk Zwaan

3 Resultaten

3.1 Beoordelingen

De beoordelingen zijn uitgevoerd door vertegenwoordigers van de deelnemende zaadbedrijven, de telers, de gewasonderzoeker van het Praktijkonderzoek Plant & Omgeving, de voorlichtingsdienst, medewerkers van The Greenery International en medewerkers van het gebruikswaardeonderzoek.

Bij de beoordelingen werden er cijfers gegeven voor de vruchteigenschappen:

- vorm
- kleur
- stevigheid
- zwelscheuren
- kopscheuren
- watervlekken
- gebruikswaarde

De cijfers werden gemotiveerd door opmerkingen (zie 3.1.2 en 3.1.4).

Toelichting bij de tabellen

Cijfers:	vorm	4 = slecht	9 = zeer goed
	kleur	4 = bleek	9 = te donker
	stevigheid	4 = zacht	9 = zeer stevig
	zwelscheuren	4 = veel	9 = geen
	kopscheuren	4 = veel	9 = geen
	watervlekken	4 = veel	9 = geen
	gebruikswaarde	4 = slecht	9 = zeer goed

gem. = gemiddelde

Om tot gemiddelden te komen zijn ontbrekende waarden met behulp van Genstat ingeschat.

Bij de beoordelingstabellen zijn de beoordelingen op datum gerangschikt. De toevoeging "c" aan de proefplaatsafkorting geeft aan dat de beoordeling door de commissie is uitgevoerd.

3.1.1 Beoordelingen in cijfers – vroeg

De beoordelingen vonden plaats op 23-05 bij B3 en B5 en op 28-05 bij B4.

Vruchtvorm

bedrijf	B3c	B5c	B4	Gem.
ras				
OA / E 41.6324	6.7	7.1	7.9	7.2
OB / Boogie	7.1	7.1	7.6	7.3
OC / Sympathy	6.4	6.4	6.1	6.3
Gem.	6.7	6.9	7.2	6.9

Vruchtkleur

bedrijf	B3c	B5c	B4	Gem.
ras				
OA / E 41.6324	7.1	7.1	7.4	7.2
OB / Boogie	7.2	6.9	7.4	7.2
OC / Sympathy	6.7	6.5	7.2	6.8
Gem.	7.0	6.8	7.3	7.0

Stevigheid

bedrijf	B3c	B5c	B4	Gem.
ras				
OA / E 41.6324	6.9	7.2	7.2	7.1
OB / Boogie	7.1	7.6	7.7	7.5
OC / Sympathy	7.0	7.4	6.7	7.0
Gem.	7.0	7.4	7.2	7.2

Zwelscheuren

bedrijf	B3c	B5c	B4	Gem.
ras				
OA / E 41.6324	7.5	7.4	7.5	7.5
OB / Boogie	7.7	7.2	7.4	7.4
OC / Sympathy	7.7	7.4	5.8	7.0
Gem.	7.6	7.3	6.9	7.3

Kopscheuren

bedrijf ras	B3c	B5c	B4	Gem.
OA / E 41.6324	7.5	*	6.8	7.1
OB / Boogie	8.1	*	7.4	7.7
OC / Sympathy	7.7	*	5.7	6.7
Gem.	7.8	*	6.6	7.2

Watervlekken

bedrijf ras	B3c	B5c	B4	Gem.
OA / E 41.6324	8.0	7.8	6.7	7.5
OB / Boogie	8.0	8.2	7.8	8.0
OC / Sympathy	8.0	8.2	7.3	7.8
Gem.	8.0	8.1	7.3	7.8

Gebruikswaarde vrucht

bedrijf ras	B3c	B5c	B4	Gem.
OA / E 41.6324	6.7	6.9	7.1	6.9
OB / Boogie	7.1	7.1	6.9	7.0
OC / Sympathy	6.5	6.4	5.7	6.2
Gem.	6.8	6.8	6.5	6.7

3.1.2 Opmerkingen bij de beoordelingen – vroeg

De opmerkingen die tijdens de beoordelingen vroeg zijn gemaakt staan in onderstaande tabel vermeld.

ras	Opmerkingen
OA / E 41.6324	ouderdomsvlekken (5x), watervlek (5x), brandvlek (3x), 1 oor, 3 maal oor, oren, uitgroeisels telen, kopscheuren, zwakke schouder, grof
B / Boogie	Wat zilvervlekken, vlekkelig, fijn
C / Sympathy	grof (2x), watervlek (2x), bonkig, rijpheidsvlekken, oren

3.1.3 Beoordelingen in cijfers – laat

De beoordelingen vonden plaats op 05-06 bij B1-1 en B3-1, op 26-06 bij B1-2 en B2, op 27-6 bij B3 en B5, op 06-08 bij B4-1 en op 15-08 bij B3-3 en B4-2.

Vruchtvorm

bedrijf ras	B1-1	B3-1	B1-2c	B2c	B3-2	B5	B4-1	B3-3c	B4-2c	Gem.
OA / E 41.6324	6.3	6.8	7.5	7.3	7.6	5.9	6.4	7.0	6.5	6.7
OB / Boogie	7.2	8.0	6.9	7.1	8.0	7.6	7.0	6.3	6.3	7.1
OC / Sympathy	6.4	7.4	6.7	6.9	6.8	7.1	6.2	6.3	6.1	6.7
Gem.	6.6	7.4	7.0	7.1	7.5	6.9	6.5	6.5	6.3	6.8

Vruchtkleur

bedrijf ras	B1-1	B3-1	B1-2c	B2c	B3-2	B5	B4-1	B3-3c	B4-2c	Gem.
OA / E 41.6324	7.2	7.6	7.0	6.6	7.6	7.5	5.9	7.3	6.7	7.0
OB / Boogie	7.1	7.5	7.0	7.0	7.6	7.1	6.5	7.1	7.0	7.1
OC / Sympathy	7.0	7.3	6.5	6.3	7.0	6.9	6.2	7.0	6.7	6.8
Gem.	7.1	7.5	6.8	6.6	7.4	7.2	6.2	7.1	6.8	6.9

Stevigheid

bedrijf ras	B1-1	B3-1	B1-2c	B2c	B3-2	B5	B4-1	B3-3c	B4-2c	Gem.
OA / E 41.6324	7.3	6.9	6.5	6.3	6.6	5.9	6.9	6.5	7.1	6.7
OB / Boogie	8.1	7.6	7.4	6.9	7.8	7.5	7.7	7.3	7.4	7.5
OC / Sympathy	8.1	7.5	7.4	6.1	6.8	7.0	7.3	7.3	7.2	7.2
Gem.	7.8	7.3	7.1	6.4	7.1	6.8	7.3	7.0	7.2	7.1

Zwelscheuren

bedrijf ras	B1-1	B3-1	B1-2c	B2c	B3-2	B5	B4-1	B3-3c	B4-2c	Gem.
OA / E 41.6324	7.8	8.0	7.7	7.6	7.2	6.6	5.9	8.0	*	7.4
OB / Boogie	8.6	8.7	8.3	8.3	7.7	7.5	7.3	8.0	*	8.1
OC / Sympathy	8.7	8.4	8.1	7.6	7.0	7.3	6.9	7.9	*	7.8
Gem.	8.3	8.4	8.0	7.8	7.3	7.1	6.7	8.0	*	7.7

Kopscheuren

bedrijf ras	B1-1	B3-1	B1-2c	B2c	B3-2	B5	B4-1	B3-3c	B4-2c	Gem.
OA / E 41.6324	7.3	8.4	7.0	7.0	5.6	6.7	5.1	8.0	7.2	7.0
OB / Boogie	8.6	8.9	8.1	8.1	8.0	7.4	6.5	7.3	7.8	7.8
OC / Sympathy	8.8	8.2	8.2	7.7	5.6	7.1	5.7	8.0	7.2	7.5
Gem.	8.3	8.5	7.8	7.6	6.4	7.1	5.8	7.8	7.4	7.5

Watervlekken

bedrijf ras	B1-1	B3-1	B1-2c	B2c	B3-2	B5	B4-1	B3-3c	B4-2c	Gem.
OA / E 41.6324	*	8.5	6.3	4.9	6.3	4.2	6.0	*	*	6.0
OB / Boogie	*	8.8	8.3	8.0	8.7	7.4	7.8	*	*	8.1
OC / Sympathy	*	8.2	8.4	6.7	5.7	6.6	6.6	*	*	7.2
Gem.	*	8.5	7.7	6.6	6.9	6.1	6.8	*	*	7.1

Gebruikswaarde vrucht

bedrijf ras	B1-1	B3-1	B1-2c	B2c	B3-2	B5	B4-1	B3-3c	B4-2c	Gem.
OA / E 41.6324	*	*	6.8	6.1	6.0	5.4	*	6.2	6.4	6.2
OB / Boogie	*	*	7.0	7.0	8.3	7.3	*	6.0	6.4	6.8
OC / Sympathy	*	*	6.5	5.9	6.0	6.5	*	6.2	6.3	6.3
Gem.	*	*	6.7	6.3	6.8	6.4	*	6.1	6.4	6.4

3.1.4 Opmerkingen bij de beoordelingen – laat

In onderstaande tabel staan de opmerkingen die gemaakt zijn tijdens alle beoordelingen laat.

Ras	Opmerkingen
OA / E41.6324	binnenrot (4x), wolkjes, te dun in de kop (2x), sliertig, dun gewas (5x), erg lang gewas (2x), krachtige groei, kopscheuren, zwelscheur (2x), brandvlek, lange vruchten, , mag wat zwaarder, voldoende krachtig, fijne vrucht (6x), neusrot (5x), oren (2x), ouderdomsvlekken (4x), veroudering (2x), putjes, zonnebrand (6x), wat zacht en fijn, zachte vrucht (2x), waterplekken, veel rommel
OB / Boogie	zonnebrand (4x), binnenrot, kromme stelen dus kans op beschadigingen, knopen, stip!, fijne vrucht (4x), gelijk, goed, mooi sterk, goede uniformiteit, lange vruchten, mag wel wat zwaarder, mooi (3x), niet stevig verder mooi, wat ongelijk, krachtig gewas
OC / Sympathy	grof (21x), 1 rot, binnenrot, watervlekken (2x), bont (2x), slechte kleuring, zonnebrand (7x), erg variabele vorm, lang, lepelend blad (hoger in de kop), lepelend blad, te lang gewas, lang gewas (2x), krachtig, open kronen, putjes, veroudering (2x), sterk lepelend blad, tweelobbig, puntige vruchten, wat scheve vruchten, zongekookte vrucht, steronderkant

3.1.5 Beoordelingen in cijfers van het gewas

Op één bedrijf is het gewas beoordeeld. De bewerkbaarheid is en oogstgemak zijn 9 augustus beoordeeld. Een hoger cijfer betekent beter te bewerken en makkelijker van te oogsten. Tevens is geturfd of er duidelijk meer, ongeveer dezelfde of duidelijk minder tijd nodig was om het gewas te toppen en in te draaien ten opzichte van het eigen ras.

Ras	Bewerkbaarheid	Oogstgemak	Benodigde tijd		
			Veel	Normaal	Weinig
OA / E41.6324	7.0	7.3	0	0	3
OB / Boogie	6.3	7.0	0	2	1
OC / Sympathy	5.7	6.0	3	0	0

3.1.6 Opmerkingen bij de beoordelingen van het gewas

Tijdens de beoordelingen van bewerkbaarheid en oogstgemak zijn opmerkingen gemaakt.

Ras	Opmerkingen
OA / E41.6324	open gewas (3x), lengte kort
OB / Boogie	redelijk open gewas (2x), open gewas
OC / Sympathy	veel werk, wild gewas, vol gewas

3.2 Productie

Op de acht proefplaatsen is de productie in kg/m² bepaald, terwijl ook het gemiddeld vruchtgewicht werd berekend. Ook werd het aantal binnenlandse vruchten geteld en het percentage van het totale aantal (klasse I en klasse II) berekend. Knoopvruchten en vruchten met neusrot zijn apart gewogen.

3.2.1 Productie rond 5.0 kg/m²

Stuks klasse 1/m²

bedrijf ras	B1	B2	B3	B4	B5	Gem.
OA / E 41.6324	26.9	19.3	25.1	20.5	23.6	23.1
OB / Boogie	23.4	22.7	25.1	19.9	25.7	23.4
OC / Sympathy	24.8	22.3	26.3	18.5	27.3	23.9
Gem.	25.1	21.4	25.5	19.6	25.5	23.4

Gewicht klasse 1 in 1/m²

bedrijf ras	B1	B2	B3	B4	B5	Gem.
OA / E 41.6324	5.54	4.11	5.20	4.56	4.67	4.82
OB / Boogie	4.70	4.52	4.95	4.45	4.79	4.68
OC / Sympathy	5.61	5.14	5.98	4.47	5.51	5.34
Gem.	5.28	4.59	5.38	4.49	4.99	4.95

Gemiddeld vruchtgewicht klasse 1 (gram)

bedrijf ras	B1	B2	B3	B4	B5	Gem.
OA / E 41.6324	206	213	207	223	198	209
OB / Boogie	201	199	197	223	187	201
OC / Sympathy	226	231	227	242	202	226
Gem.	211	214	210	230	196	212

Stuks klasse 1 & 2 /m²

bedrijf ras	B1	B2	B3	B4	B5	Gem.
OA / E 41.6324	27.9	20.6	26.8	23.1	24.4	24.5
OB / Boogie	24.3	22.7	26.1	21.4	26.2	24.1
OC / Sympathy	26.1	22.3	27.0	20.8	28.1	24.9
Gem.	26.1	21.9	26.6	21.7	26.2	24.5

Gewicht klasse 1 & 2 in kg/m²

bedrijf ras	B1	B2	B3	B4	B5	Gem.
OA / E 41.6324	5.69	4.41	5.46	5.09	4.78	5.08
OB / Boogie	4.81	4.54	5.11	4.73	4.85	4.81
OC / Sympathy	5.90	5.14	6.13	4.94	5.58	5.54
Gem.	5.46	4.70	5.57	4.92	5.07	5.14

Gemiddeld vruchtgewicht klasse 1 & 2 (gram)

bedrijf ras	B1	B2	B3	B4	B5	Gem.
OA / E 41.6324	204	214	204	221	196	208
OB / Boogie	198	199	197	222	185	200
OC / Sympathy	226	231	227	238	199	224
Gem.	210	215	209	227	193	211

Totaal gewicht in kg/m²

bedrijf ras	B1	B2	B3	B4	B5	Gem.
OA / E 41.6324	5.69	4.41	5.47	5.17	4.79	5.10
OB / Boogie	4.81	4.54	5.11	4.79	4.85	4.82
OC / Sympathy	5.90	5.14	6.13	4.99	5.59	5.55
Gem.	5.46	4.70	5.57	4.98	5.08	5.16

Gewicht neusrot (kg/m²)

bedrijf	B1	B2	B3	B4	B5	Gem.
ras						
OA / E 41.6324	0.00	0.00	0.00	0.01	0.00	0.00
OB / Boogie	0.00	0.00	0.00	0.02	0.00	0.00
OC / Sympathy	0.00	0.00	0.00	0.01	0.00	0.00
Gem.	0.00	0.00	0.00	0.01	0.00	0.00

Gewicht knopen (kg/m²)

bedrijf	B1	B2	B3	B4	B5	Gem.
ras						
OA / E 41.6324	0.00	0.00	0.01	0.07	0.01	0.02
OB / Boogie	0.00	0.00	0.00	0.03	0.01	0.01
OC / Sympathy	0.00	0.00	0.00	0.04	0.02	0.01
Gem.	0.00	0.00	0.00	0.05	0.01	0.01

Percentage klasse 2 vruchten

bedrijf	B1	B2	B3	B4	B5	Gem.
ras						
OA / E 41.6324	3.3	6.3	6.2	11.4	3.1	6.1
OB / Boogie	3.8	0.3	3.5	6.4	2.1	3.2
OC / Sympathy	4.9	0.0	2.5	10.9	2.6	4.2
Gem.	4.0	2.2	4.1	9.6	2.6	4.5

Percentage vormafwijkers

bedrijf	B1	B2	B3	B4	B5	Gem.
ras						
A / E 41.6324	3.0	0.0	1.7	9.8	1.5	3.2
B / Boogie	3.4	0.0	2.6	6.1	1.6	2.7
C / Sympathy	3.5	0.0	1.1	10.2	2.4	3.4
Gem.	3.3	0.0	1.8	8.7	1.9	3.1

Percentage zwelscheuren

bedrijf	B1	B2	B3	B4	B5	Gem.
ras						
OA / E 41.6324	0.0	0.0	2.0	0.0	0.0	0.4
OB / Boogie	0.0	0.0	0.0	0.0	0.0	0.0
OC / Sympathy	0.0	0.0	0.0	0.0	0.0	0.0
Gem.	0.0	0.0	0.7	0.0	0.0	0.1

Percentage kopscheuren

bedrijf	B1	B2	B3	B4	B5	Gem.
ras						
OA / E 41.6324	0.0	0.4	0.0	0.3	0.0	0.1
OB / Boogie	0.0	0.0	0.3	0.0	0.0	0.1
OC / Sympathy	0.0	0.0	0.0	0.0	0.0	0.0
Gem.	0.0	0.1	0.1	0.1	0.0	0.1

Percentage overige afwijkingen

bedrijf	B1	B2	B3	B4	B5	Gem.
ras						
OA / E 41.6324	0.3	5.9	2.6	1.3	1.6	2.3
OB / Boogie	0.4	0.3	0.6	0.3	0.4	0.4
OC / Sympathy	1.5	0.0	1.4	0.7	0.2	0.7
Gem.	0.7	2.1	1.5	0.8	0.7	1.2

3.2.2 Productie rond 10.0 kg/m²

Stuks klasse 1 in kg/m²

bedrijf	B1	B2	B3	B4	B5	Gem.
ras						
OA / E 41.6324	47.2	44.6	46.2	39.4	50.4	45.6
OB / Boogie	45.6	48.8	49.8	41.1	49.0	46.9
OC / Sympathy	41.4	48.9	45.5	38.7	52.2	45.3
Gem.	44.7	47.4	47.2	39.8	50.6	45.9

Gewicht klasse 1/m²

bedrijf	B1	B2	B3	B4	B5	Gem.
ras						
OA / E 41.6324	9.56	8.96	9.25	8.73	9.53	9.20
OB / Boogie	9.12	9.63	9.79	8.87	9.17	9.31
OC / Sympathy	9.71	11.15	10.49	9.35	10.43	10.23
Gem.	9.46	9.91	9.84	8.98	9.71	9.58

Gemiddeld vruchtgewicht klasse 1 (gram)

bedrijf	B1	B2	B3	B4	B5	Gem.
ras						
OA / E 41.6324	202	201	200	221	189	203
OB / Boogie	200	198	197	216	187	199
OC / Sympathy	235	228	230	243	200	227
Gem.	212	209	209	226	192	210

Stuks klasse 1 & 2 /m²

bedrijf	B1	B2	B3	B4	B5	Gem.
ras						
OA / E 41.6324	50.1	47.5	51.6	44.2	54.0	49.5
OB / Boogie	47.3	49.5	52.1	44.0	49.8	48.5
OC / Sympathy	44.4	49.1	47.8	43.6	53.9	47.8
Gem.	47.3	48.7	50.5	43.9	52.6	48.6

Gewicht klasse 1 & 2 /m²

bedrijf	B1	B2	B3	B4	B5	Gem.
ras						
OA / E 41.6324	10.03	9.52	10.05	9.74	10.12	9.89
OB / Boogie	9.36	9.77	10.16	9.44	9.24	9.59
OC / Sympathy	10.31	11.19	10.89	10.38	10.65	10.68
Gem.	9.90	10.16	10.37	9.85	10.00	10.06

Gemiddeld vruchgewicht klasse 1 & 2 (gram)

bedrijf	B1	B2	B3	B4	B5	Gem.
ras						
OA / E 41.6324	200	200	195	220	188	201
OB / Boogie	198	198	195	215	186	198
OC / Sympathy	232	228	228	239	198	225
Gem.	210	209	206	225	190	208

Totaal gewicht (kg/m²)

bedrijf	B1	B2	B3	B4	B5	Gem.
ras						
OA / E 41.6324	10.03	9.52	10.06	9.86	10.15	9.92
OB / Boogie	9.37	9.77	10.16	9.52	9.25	9.61
OC / Sympathy	10.31	11.19	10.92	10.52	10.67	10.72
Gem.	9.91	10.16	10.38	9.97	10.02	10.09

Gewicht neusrot (kg/m²)

bedrijf	B1	B2	B3	B4	B5	Gem.
ras						
OA / E 41.6324	0.00	0.00	0.00	0.01	0.01	0.00
OB / Boogie	0.00	0.00	0.00	0.04	0.00	0.01
OC / Sympathy	0.00	0.00	0.00	0.01	0.00	0.00
Gem.	0.00	0.00	0.00	0.02	0.00	0.00

Gewicht knopen (kg/m²)

bedrijf	B1	B2	B3	B4	B5	Gem.
ras						
OA / E 41.6324	0.00	0.00	0.01	0.11	0.01	0.03
OB / Boogie	0.02	0.00	0.00	0.03	0.01	0.01
OC / Sympathy	0.00	0.00	0.03	0.13	0.02	0.04
Gem.	0.01	0.00	0.01	0.09	0.01	0.02

Percentage klasse 2 vruchten

bedrijf	B1	B2	B3	B4	B5	Gem.
ras						
OA / E 41.6324	5.7	6.0	10.3	10.8	6.6	7.9
OB / Boogie	3.7	1.4	4.4	6.4	1.4	3.5
OC / Sympathy	6.9	0.5	4.8	11.2	3.1	5.3
Gem.	5.4	2.6	6.5	9.5	3.7	5.5

Percentage vormafwijkers

bedrijf ras	B1	B2	B3	B4	B5	Gem.
OA / E 41.6324	5.0	0.8	5.2	7.9	2.5	4.3
OB / Boogie	3.4	0.3	3.6	5.2	1.0	2.7
OC / Sympathy	5.7	0.3	4.0	9.3	2.1	4.3
Gem.	4.7	0.5	4.3	7.5	1.9	3.8

Percentage zwelscheuren

bedrijf ras	B1	B2	B3	B4	B5	Gem.
OA / E 41.6324	0.2	0.0	1.8	0.2	0.0	0.4
OB / Boogie	0.2	0.0	0.0	0.7	0.0	0.2
OC / Sympathy	0.0	0.0	0.0	0.0	0.0	0.0
Gem.	0.1	0.0	0.6	0.3	0.0	0.2

Percentage kopscheuren

bedrijf ras	B1	B2	B3	B4	B5	Gem.
OA / E 41.6324	0.0	0.3	0.3	0.7	0.5	0.4
OB / Boogie	0.0	0.0	0.1	0.0	0.1	0.0
OC / Sympathy	0.0	0.0	0.0	0.9	0.7	0.3
Gem.	0.0	0.1	0.1	0.5	0.4	0.2

Percentage overige afwijkingen

bedrijf ras	B1	B2	B3	B4	B5	Gem.
OA / E 41.6324	0.5	4.8	3.1	2.0	3.5	2.8
OB / Boogie	0.2	1.1	0.7	0.5	0.3	0.6
OC / Sympathy	1.2	0.2	0.8	1.0	0.2	0.7
Gem.	0.6	2.0	1.5	1.2	1.4	1.3

3.2.3 Productie einde proef

Stuks klasse 1 /m²

bedrijf	B1	B2	B3	B4	B5	Gem.
ras						
OA / E 41.6324	68.6	88.9	82.7	68.4	93.4	80.4
OB / Boogie	67.8	97.4	87.0	69.5	93.7	83.1
OC / Sympathy	62.3	90.2	76.1	63.8	92.1	76.9
Gem.	66.3	92.2	81.9	67.2	93.1	80.1

Gewicht klasse 1 (kg/m²)

bedrijf	B1	B2	B3	B4	B5	Gem.
ras						
OA / E 41.6324	13.28	16.97	15.54	14.48	16.31	15.32
OB / Boogie	13.40	18.72	16.79	14.58	16.92	16.08
OC / Sympathy	14.67	20.49	17.29	14.95	18.27	17.14
Gem.	13.78	18.72	16.54	14.67	17.17	16.18

Gemiddeld vruchtgewicht 1 (gram)

bedrijf	B1	B2	B3	B4	B5	Gem.
ras						
OA / E 41.6324	193	191	188	212	175	192
OB / Boogie	198	192	193	210	181	195
OC / Sympathy	235	227	227	235	198	225
Gem.	209	203	203	219	185	204

Stuks klasse 1 & 2 (kg/m²)

bedrijf	B1	B2	B3	B4	B5	Gem.
ras						
OA / E 41.6324	72.6	95.2	98.5	77.2	106.0	89.9
OB / Boogie	70.4	99.7	93.3	73.8	96.9	86.8
OC / Sympathy	66.3	92.9	84.7	71.9	97.1	82.6
Gem.	69.8	96.0	92.2	74.3	100.0	86.4

Gewicht klasse 1 & 2 (kg/m²)

bedrijf	B1	B2	B3	B4	B5	Gem.
ras						
OA / E 41.6324	13.95	18.13	17.85	16.22	18.39	16.91
OB / Boogie	13.80	19.14	17.75	15.43	17.41	16.71
OC / Sympathy	15.47	20.94	18.84	16.65	19.07	18.20
Gem.	14.41	19.40	18.15	16.10	18.29	17.27

Gemiddeld vruchtgewicht klasse 1 & 2 (gram)

bedrijf	B1	B2	B3	B4	B5	Gem.
ras						
OA / E 41.6324	192	190	181	210	174	189
OB / Boogie	196	192	190	209	180	193
OC / Sympathy	233	226	222	232	197	222
Gem.	207	203	198	217	183	202

Totaal gewicht (kg/m²)

bedrijf	B1	B2	B3	B4	B5	Gem.
ras						
OA / E 41.6324	13.95	18.33	17.91	16.49	18.48	17.03
OB / Boogie	13.82	19.23	17.75	15.69	17.42	16.78
OC / Sympathy	15.47	20.98	18.87	16.82	19.18	18.26
Gem.	14.41	19.51	18.17	16.33	18.36	17.36

Gewicht neusrot (kg/m²)

bedrijf	B1	B2	B3	B4	B5	Gem.
ras						
OA / E 41.6324	0.00	0.21	0.05	0.01	0.08	0.07
OB / Boogie	0.00	0.09	0.00	0.04	0.00	0.03
OC / Sympathy	0.00	0.04	0.00	0.01	0.08	0.03
Gem.	0.00	0.11	0.02	0.02	0.06	0.04

Gewicht knopen (kg/m²)

bedrijf	B1	B2	B3	B4	B5	Gem.
ras						
OA / E 41.6324	0.00	0.00	0.01	0.26	0.01	0.06
OB / Boogie	0.02	0.00	0.00	0.21	0.01	0.05
OC / Sympathy	0.00	0.00	0.03	0.15	0.02	0.04
Gem.	0.01	0.00	0.01	0.21	0.01	0.05

Percentage klasse 2 vruchten

bedrijf	B1	B2	B3	B4	B5	Gem.
ras						
OA / E 41.6324	5.5	6.6	16.0	11.5	11.9	10.3
OB / Boogie	3.7	2.4	6.7	5.8	3.2	4.4
OC / Sympathy	6.0	2.9	10.2	11.3	5.1	7.1
Gem.	5.1	4.0	11.0	9.5	6.7	7.3

Percentage vormafwijkingen

bedrijf ras	B1	B2	B3	B4	B5	Gem.
OA / E 41.6324	3.9	2.2	9.5	6.1	3.1	5.0
OB / Boogie	3.5	1.2	4.6	4.9	1.6	3.2
OC / Sympathy	4.4	1.9	6.6	9.0	2.3	4.8
Gem.	3.9	1.8	6.9	6.6	2.4	4.3

Percentage zwelscheuren

bedrijf ras	B1	B2	B3	B4	B5	Gem.
OA / E 41.6324	0.2	0.0	1.5	1.9	0.0	0.7
OB / Boogie	0.1	0.0	0.1	0.4	0.0	0.1
OC / Sympathy	0.0	0.0	0.3	0.1	0.0	0.1
Gem.	0.1	0.0	0.6	0.8	0.0	0.3

Percentage kopscheuren

bedrijf ras	B1	B2	B3	B4	B5	Gem.
OA / E 41.6324	0.8	0.6	1.8	2.1	1.7	1.4
OB / Boogie	0.0	0.0	1.3	0.2	0.6	0.4
OC / Sympathy	0.6	0.4	1.8	1.2	1.0	1.0
Gem.	0.5	0.3	1.6	1.2	1.1	0.9

Percentage overige afwijkingen

bedrijf ras	B1	B2	B3	B4	B5	Gem.
OA / E 41.6324	0.6	3.8	3.2	1.4	7.0	3.2
OB / Boogie	0.1	1.2	0.7	0.3	1.0	0.7
OC / Sympathy	1.0	0.6	1.5	1.0	1.8	1.2
Gem.	0.6	1.9	1.8	0.9	3.3	1.7

3.2.4 Opmerkingen gemaakt tijdens oogst

Opmerkingen die tijdens de oogst zijn gemaakt door de proefnemers vanaf eerste oogst tot ± 13-08.

Ras	Opmerkingen
OA / E41.6324	oren (57x), brandvlek (26x), watervlek, binnenrot (10x), krimpscheur, rotte steel (3x), kopscheur (16x), fijn (5x), goed (3x), vorm goed (3x), mooi geblokt, grof (3x), matig (3x), veel klasse-2, neusrot, ouderdom (3x), erg slecht (3x)
OB / Boogie	vruchtrot (3x), brandvlek (13x), oren (15x), rotte steel, watervlek (3x), goed (5x), weinig (3x), redelijk (2x), slechte vorm, fijn (2x), neusrot, matig, gevlamd (2x), vorm goed, mooi geblokt, bont, staartjes (3x)
OC / Sympathy	brandvlek (22x), binnenrot (10x), oren (14x), grof (39x), watervlek (13x), zacht (2x), weinig (2x), bonkerig (9x), slechte vorm (4x), goede vorm (2x), mooi geblokt, matig (2x), redelijk, ouderdom, geen klasse-2, neusrot, mooi

De proefnemers hebben op de oogstlijsten geturfd of vruchten in positieve of negatieve zin naar voren kwamen vanaf de eerste oogst tot ± 13 augustus.

Ras	vorm		kleur		stevigheid		zweleureuren		kopscheuren	
	goed	slecht	donker	licht	stevig	zacht	weinig	veel	weinig	veel
OA / E41.6324	13	4	11	0	8	9	0	0	2	3
OB / Boogie	9	2	5	4	5	3	3	1	3	0
OC / Sympathy	9	10	4	8	6	3	3	0	3	3

3.3 Fusarium

Er zijn in de teelt van paprika op dit moment twee Fusariumsoorten die aantasting geven. *Fusarium solani* veroorzaakt stengelrot en uitwendig vruchtrot. Een Fusariumsoort "nieuw" voor de paprikateelt veroorzaakt alleen inwendig vruchtrot. Met name deze Fusarium is een gevaar voor de export omdat de aantasting in de naoogstfase pas duidelijk zichtbaar wordt. Bij verschillende proeven zijn waarnemingen uitgevoerd om te achterhalen of er een rasgevoeligheid speelt.

3.3.1 *Fusarium solani*

Bij drie van de vijf bedrijven is in augustus genoteerd of er planten door *Fusarium solani* waren aangetast of dood gegaan. Dit was niet het geval.

3.3.2 Inwendig vruchtrot

Op een aantal data zijn de paprika's van de rassenproef doorgesneden en inwendig beoordeeld op vruchtrot (*Fusarium* sp.). Wij willen benadrukken dat deze waarnemingen een oriënterend karakter hebben.

Percentage vruchten met inwendig vruchtrot

bedrijf	B1	B2	B3	B4	B5	Ger
Datum	02-07-02	02-07-02	06-08-02	06-08-02	27-08-02	
OA	3.3	2.9	0.0	9.2	0.0	3.
OB	3.1	0.0	0.0	3.1	0.0	1.
OC	12.8	0.0	0.0	1.6	1.3	3.
Gem.	6.4	1.0	0.0	4.6	0.4	2

3.4 Houdbaarheid

Om de houdbaarheid van de rassen te toetsen is product gehaald. Deze vruchten werden ingezet bij 20°C en een relatieve luchtvochtigheid van 80%.

Drie maal per week werden alle paprika's handmatig beoordeeld op stevigheid en tevens werd gekeken of er rotte vruchten aanwezig waren. Te zachte en rotte vruchten werden verwijderd. Aan de hand van het dagnummer werd het aantal verwijderde vruchten genoteerd. De beoordeling van de paprika's ging door totdat alle vruchten verwijderd waren.

Aan de hand van de verzamelde gegevens werd de houdbaarheid berekend. De data werd middels variantieanalyse verwerkt. De resultaten worden vervolgens weergegeven in een gewogen gemiddelde per ras voorzien van de Lsd 5%.

3.4.1 Resultaten houdbaarheid

Houdbaarheid in dagen

bedrijf	B3	B1-1	B4	B5	B1-2	Gem.
inzetdatum	22-04	23-04	08-05	05-06	03-07	
ras						
OA / E41.6324	19.7	25.3	22.3	19.0	19.0	21.2
OB / Boogie	24.9	28.2	17.1	21.1	19.7	23.4
OC / Sympathy	25.3	29.8	20.1	19.6	20.9	24.2
Gem.	23.3	27.8	19.8	19.9	19.8	23.0

3.4.2 Opmerkingen gemaakt tijdens houdbaarheid

ras	Opmerkingen
OA / E 1.6324	2 rot, 1 rot (4x)
OB / Boogie	3 rot, 1 rot (4x)
OC / Sympathy	2 rot, 1 rot (2x)

3.5 Smaakonderzoek

Het smaakonderzoek is op drie data uitgevoerd met de gehele serie rassen. Na oogst werd het product één week op het Praktijkonderzoek Plant & Omgeving bewaard bij 20°C en 80% RV. Op de proefdag werden de monsters gewaardeerd door een consumentenpanel bestaande uit 35 personen.

Elke proever kreeg per monster stukjes aangeboden, afkomstig van verschillende vruchten. De proevers beoordeelden op aangenaamheid en kenden per monster een waardering van 0-100 op en lijnschaal toe. Bij de verschillende monsters konden tevens opmerkingen worden geplaatst.

3.5.1 Resultaten smaakonderzoek

Smaak (op een schaal van 0 – 100)

bedrijf	B4	B5	
datum	16-05	10-06	Gem.
OA / E 1.6324	65	68	66
OB / Boogie	71	68	69
OC / Sympathy	74	68	71
Gem.	70	68	69

3.5.2 Opmerkingen gemaakt tijdens smaakonderzoek

datum smaakproef: 16 mei 2002

Code	Opmerkingen
OA / E41.6324	knapperig (2x), zoet (4x), lekker (2x), hard vlees (2x), wat stug (2x), veel smaak, wat zacht (1x), iets taai, iets zuur (2x), fris (2x), schil blijft heel, minder zoet, flauw, goed, dun.
OB / Boogie	niet knapperig (2x), knapperig (3x), zoetig (7x), schil blijft plakken (3x), wat stug (3x), iets zaai, bloemig aroma, fris, iets zuur, fruitig, vieze nasmaak, hard vlees, sappig (2x), lekker (3x).
OC / Sympathy	knapperig (8x), zoet (7x), iets te weinig smaak (2x), lekker (2x), sappig (2x), pittig, fris, hard (1x), stug (4x), vast vlees (3x).

datum smaakproef: 10 juni 2002

Code	Opmerkingen
OA / E41.6324	zoet (7x), zacht (4x), smaak positief (3x), knapperig (2x), taai, fris, smaakvol, waterig
OB / Boogie	knapperig (4x), sappig (4x), smaak positief (3x), taaie schil (3x), fruitig (2x), zoet, waterig, stug, stevig
OC / Sympathy	knapperig (6x), taaie schil (6x), smaak positief (4x), zoet (2x), stevig, vlezig, dik, stug, droog, sappig, fruitig, pittig, peensmaak, flauw

3.6 Lengtemetingen

Bij drie bedrijven is de lengte van de rassen gemeten (in centimeters).

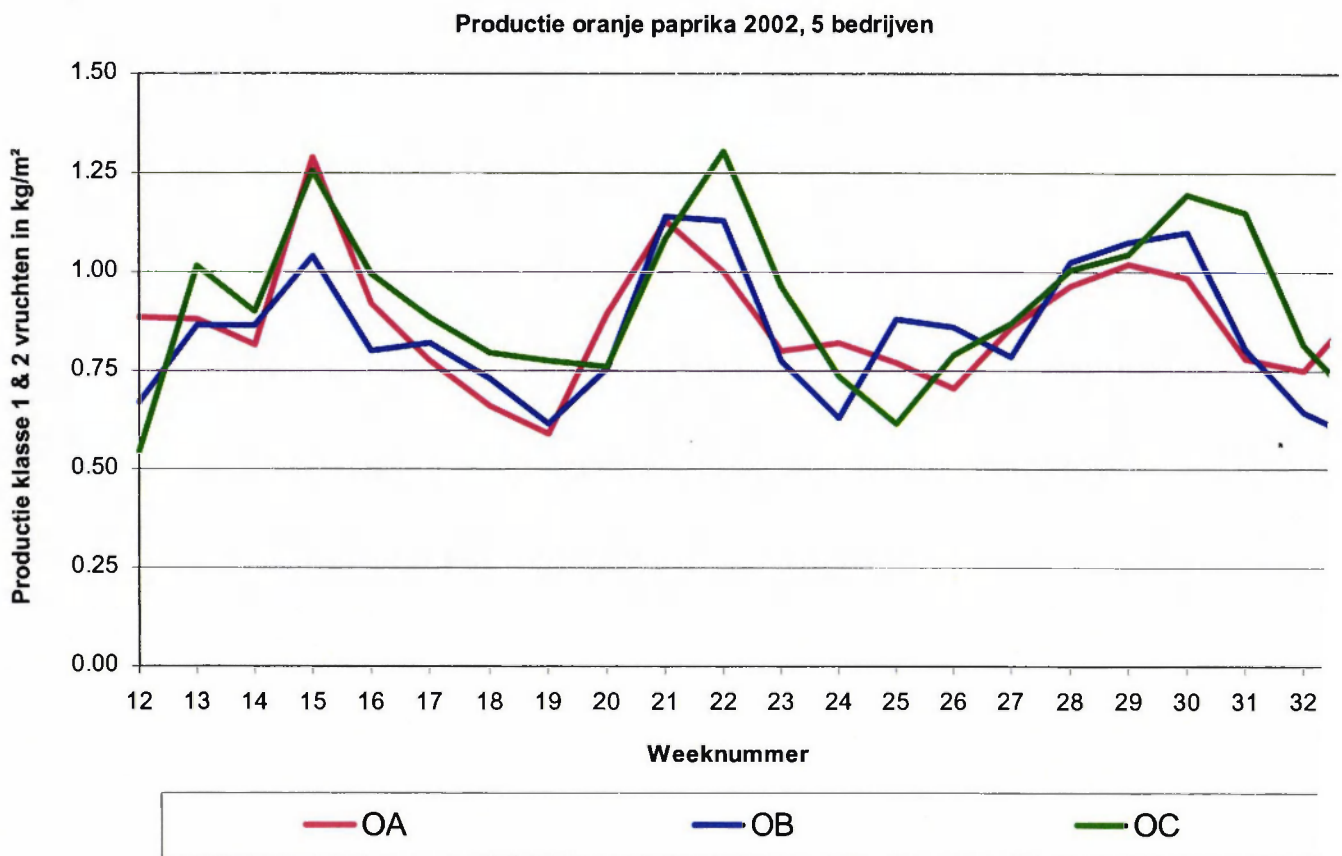
Gewaslengte (= bovenkant pot t/m kop)

bedrijf	B1	B4	B5	
datum	24-07	24-07	24-07	Gem.
OA / E 1.6324	251.0	214.2	246.5	237.2
OB / Boogie	250.7	211.7	233.9	232.1
OC / Sympathy	257.3	222.5	250.6	243.5
Gem.	253.0	216.1	243.7	237.6

4 Productie grafisch weergegeven

Regelmaat in productie is een belangrijk aspect voor vruchtkwaliteit en een regelmatige arbeidsbehoefte. Deze eigenschappen zijn vaak duidelijker in grafieken af te lezen dan in tabellen.

Daarom zijn in de volgende grafieken de productiegegevens (klasse 1) en het gemiddeld vruchtgewicht (klasse 1) af te lezen. Hierbij zijn niet alle proefplaatsen meegenomen maar alleen de bedrijven die elke week in het weergegeven traject hebben geoogst. De grafieken zijn bedoeld als ondersteuning van de tabellen. De rasbeschrijving zoals ze in de vakbladen worden gepubliceerd, zijn gebaseerd op de cijfers uit de tabellen.



In bovenstaande grafiek wordt de productie van 5 bedrijven weergegeven van week 12 t/m 33.

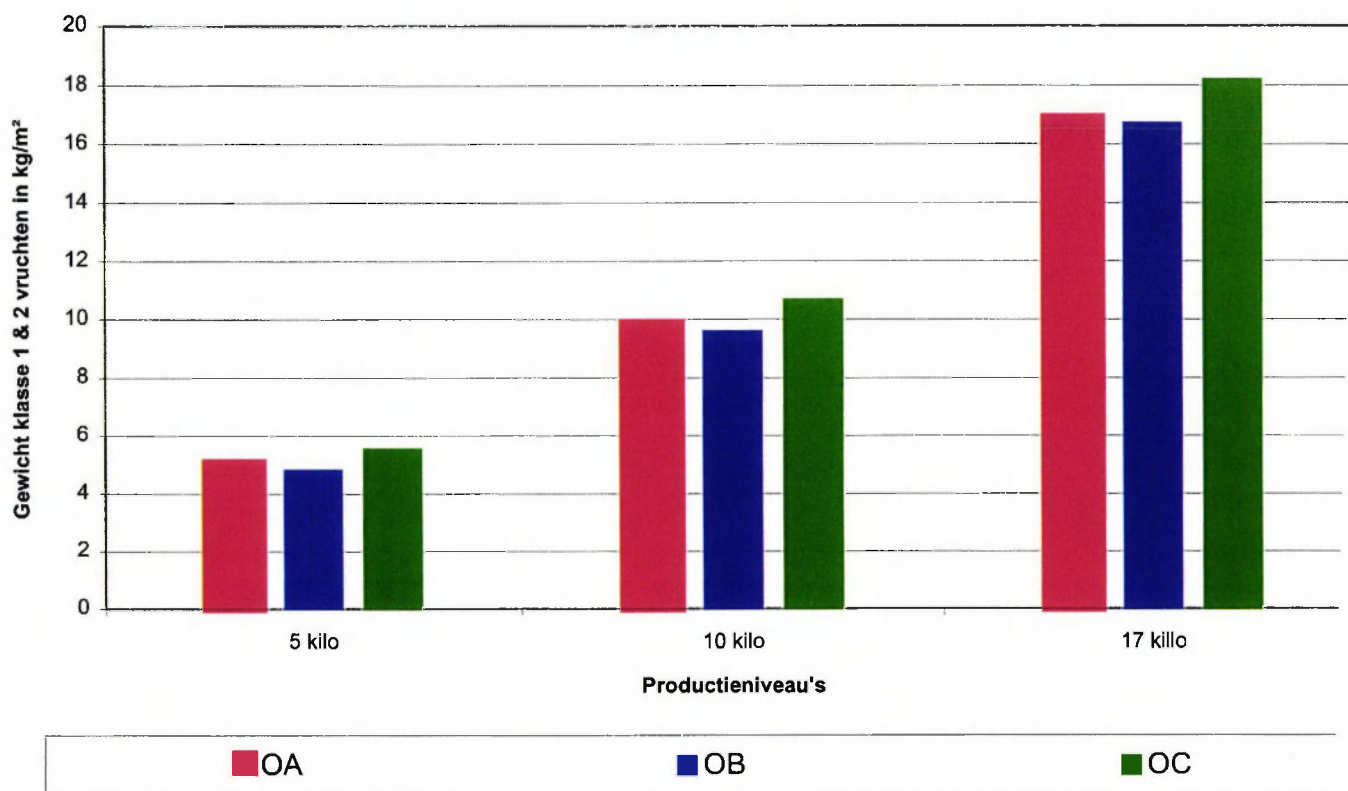
Onderstaande grafiek toont het gemiddeld vruchtgewicht van de proeven bij 5 bedrijven in het traject van week 12 t/m week 33.

Gemiddeld vruchtgewicht oranje paprika 2002, 5 bedrijven

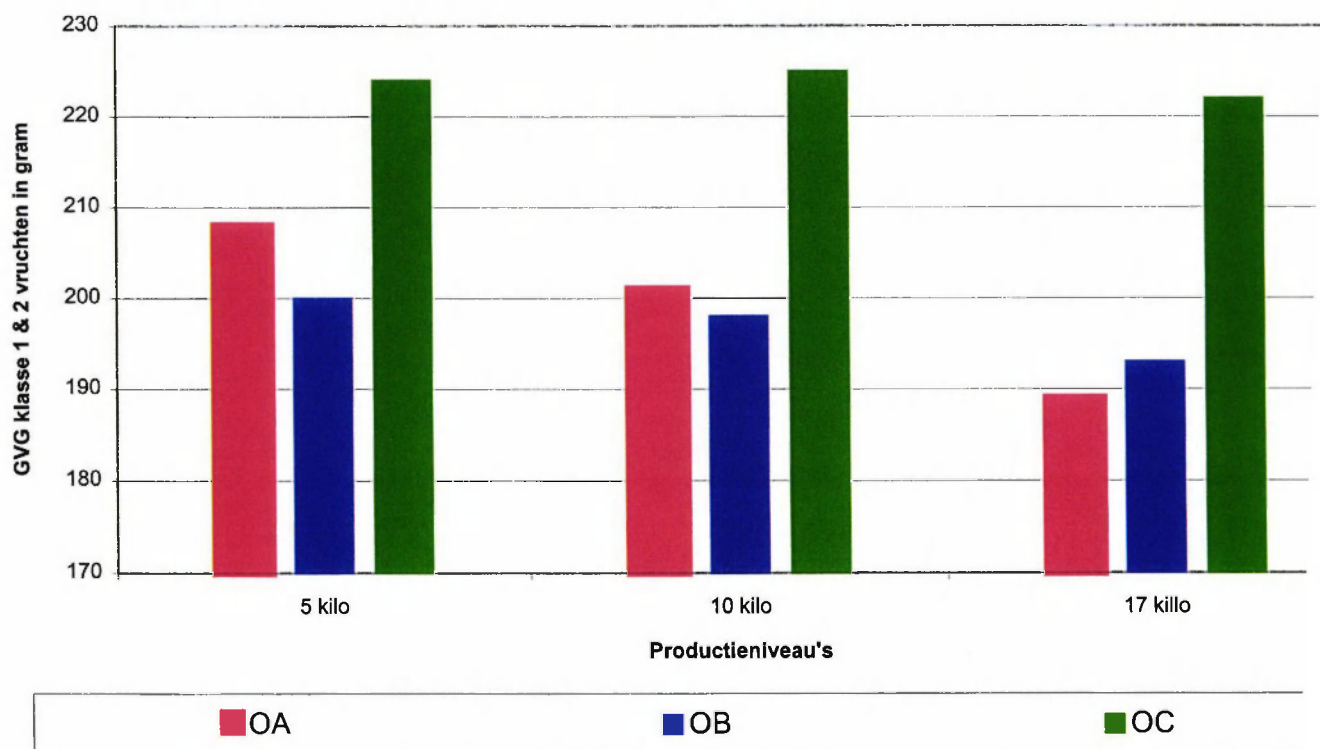


Op de volgende bladzijde wordt de productie op drie tijdstippen weergegeven in staafdiagrammen.

Productieniveau's oranje paprika 2002, 5 bedrijven



Gemiddeld vruchtgewicht oranje paprika 2002, 5 bedrijven



5 Rasbeschrijvingen

De resultaten zoals weergegeven in de vorige hoofdstukken worden hieronder vertaald naar een beschrijving per ras. Deze beschrijvingen vormen de basis van de publicatie in het vakblad. De rasbeschrijvingen zijn opgesteld in overleg met de beoordelingscommissie.

Ras OA / E 416324 (President, Enza) heeft een goede tot vrij goede vruchtvorm. De kleur is goed. Bij de eerste beoordelingen is de stevigheid geen probleem, tijdens de latere beoordelingen werden duidelijk mindere cijfers uitgedeeld. Hetzelfde stramien openbaart zich bij de zwelscheuren: eerst geen, later aanmerkelijk meer. Ook kopscheuren en watervlekken worden nogal eens gesignaleerd. Het gebruikswaardecijfer is eerst vrij goed, later redelijk. De productie is vrij goed, wel is de hoeveelheid klasse 2 wat aan de hoge kant. De smaak is het minst van de beproefde rassen. Hetzelfde geldt voor de houdbaarheid, maar deze zal geen problemen opleveren. Het gewas is redelijk lang, goed te bewerken en makkelijk van te oogsten. Het ras bezit virusresistenties tot en met Tm 3.

Ras OB / Boogie (Rijk Zwaan) heeft door het seizoen heen een prima vruchtvorm. De kleur is het oranje wat gewenst wordt. Voor de stevigheid werden tijdens alle beoordelingen goede cijfers gegeven. Of het nu gaat om zwelscheuren, kopscheuren of watervlekken: ze komen bij dit ras niet voor. Het zal niet verwonderlijk zijn, dat na het opsommen van al dit positiefs, de gebruikswaardecijfers in orde zijn. De productie is vrij goed en de hoeveelheid klasse 2 is mooi laag. De smaak wordt vrij goed gewaardeerd. Uit de houdbaarheidsproeven komt het ras goed naar voren. Het gewas is redelijk lang. Ook de bewerkbaarheid en het oogstgemak zijn redelijk goed.

Ras OC / Sympathy (Rijk Zwaan) heeft vroeg wat problemen met de vruchtvorm, later is de vorm vrij goed. De vruchtkleur is wat lichter dan die van de andere twee beproefde rassen. De stevigheid is vrij goed. Het ras is in het voorjaar wat gevoeliger voor zwel- en kopscheuren, later in het jaar komen deze kwalen vagenoeg niet meer voor. Watervlekken worden sporadisch waargenomen. Het gebruikswaardecijfer valt vroeg tegen, later is dit cijfer redelijk. De productie van dit grove ras is prima en de hoeveelheid klasse 2 is redelijk. De smaak is vrij goed. Het aantal dagen dat dit ras houdbaar is, is prima te noemen. Het gewas is erg lang en minder makkelijk te bewerken.