

1211 2005 46

M

Gebruikswaarde onderzoek paprika

Stookteelt 2005 – groen geoogst

L. Hogendonk, P. Steenbergen

Praktijkonderzoek Plant & Omgeving B.V.
Business Unit Glastuinbouw
augustus 2005

PPO nr. 41717076

© 2005 Wageningen, Praktijkonderzoek Plant & Omgeving B.V.

Alle rechten voorbehouden. Niets uit deze uitgave mag worden veelevoudigd, opgeslagen in een geautomatiseerd gegevensbestand, of openbaar gemaakt, in enige vorm of op enige wijze, hetzij elektronisch, mechanisch, door fotokopieën, opnamen of enige andere manier zonder voorafgaande schriftelijke toestemming van Praktijkonderzoek Plant & Omgeving.

Praktijkonderzoek Plant & Omgeving B.V. is niet aansprakelijk voor eventuele schadelijke gevolgen die kunnen ontstaan bij gebruik van gegevens uit deze uitgave.

Financier:

Productschap Tuinbouw
Louis Pasteurlaan 6
Postbus 280
2700 AG Zoetermeer



Projectnummer: 41717076

Praktijkonderzoek Plant & Omgeving B.V.

Business Unit Glastuinbouw

Adres : Kruisbroekweg 5, 2671 KT Naaldwijk
: Postbus 8, 2670 AA Naaldwijk
Tel. : 0174 – 63 67 00
Fax : 0174 – 63 68 35
E-mail : infoglastuinbouw.ppo@wur.nl
Internet : www.ppo.wur.nl

Inhoudsopgave

pagina

1	INLEIDING.....	5
1.1	Doel.....	5
1.2	Programma gebruikswaardeonderzoek glasgroenten.....	5
1.3	Samenstelling rassenseries.....	5
1.4	Opzet onderzoek.....	5
2	PROEFOPZET.....	7
2.1	Proefgegevens.....	7
2.2	Opgenomen rassen en herkomsten.....	8
3	RESULTATEN.....	9
3.1	Beoordelingen.....	9
3.1.1	Beoordelingen in cijfers – vroeg.....	10
3.1.2	Opmerkingen bij de beoordelingen – vroeg.....	11
3.1.3	Beoordelingen in cijfers – laat.....	12
3.1.4	Opmerkingen bij de beoordelingen – laat.....	14
3.1.5	Gewasbeoordelingen.....	15
3.2	Productie.....	18
3.2.1	Productie rond 5.0 kg/m ²	18
3.2.2	Productie rond 12.0 kg/m ²	21
3.2.3	Productie einde proef.....	24
3.2.4	Opmerkingen gemaakt tijdens oogst.....	27
3.3	Fusarium.....	28
3.3.1	Fusarium vruchtrot.....	28
3.4	Lengtemetingen.....	28
4	PRODUCTIE GRAFISCH WEERGEGEVEN.....	29
5	RASBESCHRIJVINGEN.....	31

Voorwoord

In dit rapport vindt u de uitgewerkte resultaten van het gebruikswaardeonderzoek groene paprika stookteelt 2005, uitgevoerd door PPO - Glastuinbouw te Naaldwijk. In hoofdstuk 2 worden de opzet en de werkwijze van dit onderzoek toegelicht. In hoofdstuk 3 worden de resultaten van achtereenvolgens de product - en gewasbeoordelingen en de productiewaarnemingen weergegeven. De grafische weergave van de productie staat in hoofdstuk 4 en in hoofdstuk 5 staan de rasomschrijvingen vermeld zoals goedgekeurd door de beoordelingscommissie en gepubliceerd in de vakbladen.

1 Inleiding

1.1 Doel

Het gebruikswaardeonderzoek glasgroenten wil de teler steunen in de keuze van zijn rassen door het vergaren en presenteren van resultaten, verkregen uit objectief en betrouwbaar onderzoek dat in samenwerking met telers en veredelaars wordt uitgevoerd.

1.2 Programma gebruikswaardeonderzoek glasgroenten

Het gebruikswaardeonderzoek glasgroenten vindt plaats in opdracht van telers, die via de gewascommissies van LTO Groeiservice hun onderzoekswensen kenbaar maken. Het rassenonderzoek vindt plaats indien de gewascommissie dit type onderzoek een hoge prioriteit geeft.

Het programma wordt jaarlijks vastgesteld op basis van de onderzoekswensen vanuit de commissies, het rassenaanbod bij de veredelingsbedrijven en het door het Productschap Tuinbouw (PT) beschikbaar gestelde budget. De Begeleidingscommissie Gebruikswaardeonderzoek Glasgroenten (BGG) adviseert PPO - Glastuinbouw m.b.t. de inhoud en uitvoering van het gebruikswaardeonderzoek. In deze commissie zijn telers (namens LTO Groeiservice), Plantum NL (voorheen o.a. de NVZP en NVP), Naktuinbouw (Nederlandse Algemene Kwaliteitsdienst Tuinbouw), de DPA (Dutch Produce Association), het PT en PPO - Glastuinbouw vertegenwoordigd.

1.3 Samenstelling rassenseries

Nadat het programma voor het gebruikswaardeonderzoek is vastgesteld worden de veredelingsbedrijven aangeschreven met het verzoek rassen in te zenden voor de verschillende gewassen. Aan het eind van het voorafgaande teeltseizoen is in de beoordelingscommissies vastgelegd welke standaardrassen (bekende rassen als vergelijkingsras in het onderzoek) voor de verschillende teelten in de series worden opgenomen. Elk veredelingsbedrijf ontvangt een aanmeldingsformulier waarop het standaardras wordt vermeld. Op dit formulier dienen de inzenders een aantal vragen m.b.t. de in te zenden rassen te beantwoorden, zodat vooraf een redelijk beeld van de inzendingen bestaat. Als alle formulieren zijn ingezonden wordt door telers (namens LTO Groeiservice) bekeken of alle rassen voldoende niveau hebben om tot het onderzoek toegelaten te worden. Elk veredelingsbedrijf mag maximaal twee rassen inzenden, zodat de series meestal binnen de perken blijven. Voor deelname aan het gebruikswaardeonderzoek zijn veredelingsbedrijven inschrijfgeld verschuldigd.

1.4 Opzet onderzoek

Het onderzoek vindt plaats op meerdere praktijkbedrijven per type of teeltperiode, waardoor de rassen onder representatieve omstandigheden worden getoetst. Om standplaatseffecten op de bedrijven zo veel mogelijk uit te sluiten, worden alle proeven tenminste in twee herhalingen opgezet. Deze werkwijze garandeert dat de resultaten op een verantwoorde en betrouwbare manier worden verzameld.

In de proeven zijn het de proefnemers (telers) die de productiegegevens verzamelen op door PPO - Glastuinbouw beschikbaar gestelde oogstformulieren, waarbij de oogstfrequentie en de indeling van het product in kwaliteitsklassen op dezelfde manier gebeuren als op de bedrijven gangbaar is. Excursiegroepen voeren met regelmaat gewasbeoordelingen uitgevoerd, zodat een beeld ontstaat van de gewassenmerken zoals groeikracht en arbeidsvriendelijkheid.

PPO - Glastuinbouw organiseert productbeoordelingen. Hiertoe wordt van verschillende bedrijven product gehaald en op PPO - Glastuinbouw tentoongesteld. De beoordelingen bij sla en andere eenmalig te oogsten gewassen vinden plaats op de praktijkbedrijven. Een beoordelingscommissie bestaande uit tuinders, veredelaars, voorlichters, afzetorganisaties en onderzoekers beoordeelt het product op verschillende gewasspecifieke uiterlijke kenmerken.

Op verschillende momenten in het seizoen wordt, indien gewenst, houdbaarheidsonderzoek uitgevoerd aan product afkomstig van verschillende proefbedrijven. Het houdbaarheidsonderzoek vindt plaats op PPO - Glastuinbouw in speciaal daarvoor ingerichte ruimten. In deze ruimten wordt het product onder geconditioneerde omstandigheden bewaard. Drie maal per week wordt er beoordeeld op verschillende productspecifieke kenmerken.

Voor tomaat en paprika geldt dat er een aantal malen per seizoen smaakonderzoek kan worden uitgevoerd door een panel bestaande uit 35 personen.

De gegevens worden door PPO - Glastuinbouw vastgelegd in een conceptrapport en een voorstel voor rasbeschrijvingen die als basis voor een publicatie dienen. Beide worden met de beoordelingscommissie besproken en eventueel gecorrigeerd. De rasbeschrijvingen worden vervolgens ter goedkeuring voorgelegd aan de deelnemende veredelingsbedrijven. Bij eventuele bezwaren wordt de commissie nogmaals geraadpleegd. Als de rasbeschrijvingen definitief zijn wordt een artikel gepubliceerd in de vakbladen. Veredelingsbedrijven hebben de mogelijkheid om hun ras(sen) terug te trekken voor het handelsverkeer, zodat er over deze rassen geen publicatie volgt.

2 Proefopzet

Voor de stookteelt van 2004/2005 zijn vijf nieuwe rassen op hun gebruikswaarde voor de praktijk getoetst. Corsica werd als vergelijkingsras aan de serie toegevoegd. De proeven lagen in tweevoud op zes praktijkbedrijven en in enkelvoud op één praktijkbedrijf.

2.1 Proefgegevens

Bedrijf	Afkorting	Teeltsysteem	Aantal planten per m ²	Zaaidatum	Plantdatum	Substraat
Bedrijf 1	B1	4 stengels V-systeem	1.76	12 – 11	05 – 01	steenwol
Bedrijf 2	B2	4 stengels V-systeem	2.0	05 – 11	28 – 12	steenwol
Bedrijf 3	B3	3 stengels	2.27	06 – 11	06 – 12	steenwol
Bedrijf 4	B4	4 stengels V-systeem	1.8	17 – 11	10 – 01	steenwol
Bedrijf 5	B5	3 stengels	2.23	30 – 10	03 – 12	steenwol
Bedrijf 6	B6	3 stengels	2.2	10 – 11	28 – 12	steenwol
Bedrijf 7	B7	3 stengels	2.25	10 – 11	29 – 12	steenwol

Bedrijf	Datum 1 ^e oogst	Datum laatste oogst proef	Aantal malen geoogst	Eigen ras	In proef toegevoegd ras
B1	16 – 03	09 – 08	20	Kentucky	Kentucky, Oliver
B2	02 – 03	08 – 08	21	Oliver / Tripoli	-
B3	07 – 03	09 - 08	19	Sopra	Sopra
B4	11 – 03	10 – 08	20	Oliver	Oliver
B5	02 - 03	08 – 08	22	Funky	Funky
B6	01 – 03	08 – 08	14	Tiffany	-
B7	03 - 03	16 – 08	20	Tiffany	Tiffany

2.2 Opgenomen rassen en herkomsten

Code	Resistenties	Ras	Herkomst
GA	Tm 0,1,2	E 41.0011 / Jaguar	Enza
GB	Tm 0,1,2,3	G 3016	S & G
GC	Tm 0,1,2	DRP 4990	De Ruiter
GD	Tm 0,1,2	35 – 123 RZ	Rijk Zwaan
GE	Tm 0,1,2	35 – 124 RZ	Rijk Zwaan
Vergelijkingsrassen:			
GF	Tm 0,1,2	Corsica	Enza

3 Resultaten

3.1 Beoordelingen

De beoordelingen zijn uitgevoerd door vertegenwoordigers van de deelnemende zaadbedrijven, de telers, de gewasonderzoeker van PPO - Glastuinbouw, de voorlichtingsdienst, medewerkers van The Greenery International en medewerkers van het gebruikswaardeonderzoek.

Bij de beoordelingen werden er cijfers gegeven voor de vruchteigenschappen:

- vorm
- kleur
- stevigheid
- zwelscheuren
- kopscheuren
- zilvervlekken
- gebruikswaarde

De cijfers werden gemotiveerd door opmerkingen (zie 3.1.2 en 3.1.4).

Toelichting bij de tabellen

Cijfers:	vorm	4 = slecht	9 = zeer goed
	kleur	4 = bleek	9 = te donker
	stevigheid	4 = zacht	9 = zeer stevig
	zwelscheuren	4 = veel	9 = geen
	kopscheuren	4 = veel	9 = geen
	zilvervlekken	4 = veel	9 = geen
	gebruikswaarde	4 = slecht	9 = zeer goed

gem. = gemiddelde

Om tot gemiddelden te komen zijn ontbrekende waarden met behulp van Genstat ingeschat. Bij de beoordelingstabellen zijn de beoordelingen op datum gerangschikt. De toevoeging "c" aan de proefplaatsafkorting geeft aan dat de beoordeling door de commissie is uitgevoerd.

3.1.1 Beoordelingen in cijfers – vroeg

De beoordelingen vonden plaats op 12-04 bij B5 en B7, op 13-04 bij B2, op 30-05 bij B1 en op 07-06 bij B2.

Vruchtvorm

bedrijf ras	B5	B7	B2	B1	B2	Gem.
GA / E 41.0011	7.5	6.7	6.7	7.0	7.5	7.1
GB / G 3016	7.8	7.2	7.3	7.0	7.4	7.4
GC / DRP 4990	7.9	7.6	6.9	7.4	6.9	7.3
GD / 35 – 123 RZ	7.2	7.5	6.7	6.6	7.3	7.1
GE / 35 – 124 RZ	7.8	7.0	7.6	7.2	7.1	7.4
GF / Corsica	7.2	6.5	6.9	5.8	6.0	6.6
Gem.	7.6	7.1	7.0	6.8	7.0	7.1

Vruchtkleur

bedrijf ras	B5	B7	B2	B1	B2	Gem.
GA / E 41.0011	6.5	6.5	7.1	7.0	6.1	6.6
GB / G 3016	6.8	7.2	6.5	7.0	6.5	6.8
GC / DRP 4990	7.3	7.2	7.1	7.2	7.1	7.2
GD / 35 – 123 RZ	7.7	8.0	7.4	6.4	7.9	7.6
GE / 35 – 124 RZ	7.8	7.8	7.9	7.8	7.4	7.7
GF / Corsica	6.6	7.2	7.2	5.8	6.5	6.7
Gem.	7.1	7.3	7.2	6.9	6.9	7.1

Stevigheid

bedrijf ras	B5	B7	B2	B1	B2	Gem.
GA / E 41.0011	7.7	7.5	7.0	8.0	7.2	7.4
GB / G 3016	7.7	7.5	7.5	7.2	7.3	7.5
GC / DRP 4990	7.7	7.5	7.5	6.8	7.1	7.4
GD / 35 – 123 RZ	7.9	7.7	7.0	7.4	7.4	7.5
GE / 35 – 124 RZ	8.1	7.5	7.3	8.4	7.3	7.6
GF / Corsica	7.5	7.5	7.7	6.8	7.2	7.4
Gem.	7.8	7.5	7.3	7.4	7.2	7.5

Zilvervlekken

bedrijf ras	B5	B7	B2	B1	B2	Gem.
GA / E 41.0011	6.8	4.8	6.8	9.0	6.3	6.5
GB / G 3016	7.8	7.2	6.0	7.8	6.1	6.9
GC / DRP 4990	7.3	6.3	7.3	8.0	7.2	7.1
GD / 35 – 123 RZ	8.6	8.3	7.2	6.0	8.8	8.0
GE / 35 – 124 RZ	8.2	8.2	7.3	8.8	8.9	8.2
GF / Corsica	8.6	8.4	7.2	7.8	8.7	8.2
Gem.	7.9	7.2	7.0	7.9	7.7	7.5

Gebruikswaarde vrucht

bedrijf ras	B5	B7	B2	B1	B2	Gem.
GA / E 41.0011	7.2	6.2	*	*	*	6.7
GB / G 3016	7.6	7.2	*	*	*	7.4
GC / DRP 4990	7.3	7.0	*	*	*	7.2
GD / 35 – 123 RZ	7.7	7.8	*	*	*	7.8
GE / 35 – 124 RZ	8.0	7.5	*	*	*	7.7
GF / Corsica	7.1	6.7	*	*	*	6.9
Gem.	7.5	7.1	*	*	*	7.3

3.1.2 Opmerkingen bij de beoordelingen – vroeg

De opmerkingen die tijdens de beoordelingen vroeg zijn gemaakt staan in onderstaande tabel vermeld.

Ras	Opmerkingen
GA / E 41.0011	enkele lange vrucht, zilvervlek teveel, zwelscheur (2x)
GB / G 3016	lange steel (2x), lichte vlek, maatverschil (2x)
GC / DRP 4990	dikke steel, lange vrucht, lange steel, lange vrucht/ lange steel
GD / 35 – 123 RZ	enkele kleine in, kleine in
GE / 35 – 124 RZ	fijner, vlekkerig, oortje, kopscheur
GF / Corsica	maatverschil, schosserig/puntig, vlekkerig

3.1.3 Beoordelingen in cijfers – laat

De beoordelingen vonden plaats op 21-06 bij B5 en B7, op 07-07 bij B1, B3 en B4, op 20-07 bij B2, op 10-08 bij B4 en op 11-08 bij B2, B6 en B7.

Vruchtvorm

bedrijf ras	B5	B7	B1c	B3c	B4c	B2	B4	B2c	B6c	B7c	Gem.
GA / E 41.0011	5.9	5.7	5.7	5.7	5.6	6.8	5.2	6.7	6.3	6.6	6.0
GB / G 3016	6.9	7.2	6.4	6.3	6.3	7.2	6.8	7.2	7.2	7.4	6.9
GC / DRP 4990	6.2	6.5	5.5	7.5	5.6	6.7	6.5	6.4	7.0	6.3	6.4
GD / 35 – 123 RZ	6.2	6.5	6.5	6.3	6.2	7.2	7.2	7.1	6.7	6.3	6.6
GE / 35 – 124 RZ	6.5	6.6	7.0	6.0	6.8	7.3	6.5	7.0	7.2	6.7	6.8
GF / Corsica	6.2	5.7	6.0	5.0	6.4	6.5	6.2	6.3	6.5	6.7	6.2
Gem.	6.3	6.3	6.2	6.1	6.1	6.9	6.4	6.8	6.8	6.7	6.5

Vruchtkleur

bedrijf ras	B5	B7	B1c	B3c	B4c	B2	B4	B2c	B6c	B7c	Gem.
GA / E 41.0011	5.5	5.9	6.0	5.3	5.3	6.5	6.0	7.3	6.5	6.6	6.1
GB / G 3016	6.3	6.8	6.5	6.0	5.3	7.0	7.0	6.6	6.7	6.6	6.5
GC / DRP 4990	6.1	6.5	6.2	6.5	5.8	7.1	6.5	6.8	7.0	6.9	6.6
GD / 35 – 123 RZ	6.4	6.8	7.3	7.0	7.0	7.5	7.5	7.3	7.4	7.2	7.2
GE / 35 – 124 RZ	6.2	6.5	6.8	6.7	6.7	7.7	7.0	7.0	7.3	6.9	6.9
GF / Corsica	6.0	5.8	6.2	5.7	5.5	6.2	6.2	5.6	6.5	6.1	6.0
Gem.	6.1	6.4	6.5	6.2	6.0	7.0	6.7	6.8	6.9	6.7	6.5

Stevigheid

bedrijf ras	B5	B7	B1c	B3c	B4c	B2	B4	B2c	B6c	B7c	Gem.
GA / E 41.0011	6.2	6.3	7.5	7.3	7.2	6.8	7.0	8.0	6.8	7.7	7.1
GB / G 3016	6.8	6.7	7.1	7.3	7.5	7.2	7.0	7.4	6.4	7.8	7.1
GC / DRP 4990	5.9	6.5	7.0	8.0	6.5	6.2	6.5	7.9	7.1	6.8	6.8
GD / 35 – 123 RZ	6.9	7.2	7.8	7.3	7.5	7.0	8.0	8.3	7.7	7.9	7.6
GE / 35 – 124 RZ	6.6	6.8	7.5	7.0	7.7	7.5	7.5	8.0	7.8	7.5	7.4
GF / Corsica	6.7	6.5	7.3	6.7	7.2	7.0	7.2	6.8	7.2	7.2	7.0
Gem.	6.5	6.7	7.4	7.3	7.2	7.0	7.2	7.8	7.2	7.5	7.2

Zwelscheuren

bedrijf ras	B5	B7	B1c	B3c	B4c	B2	B4	B2c	B6c	B7c	Gem.
GA / E 41.0011	*	*	8.2	8.3	8.2	*	*	7.5	8.3	*	8.1
GB / G 3016	*	*	8.2	8.3	8.2	*	*	8.7	8.3	*	8.3
GC / DRP 4990	*	*	7.8	8.5	8.3	*	*	8.2	8.4	*	8.2
GD / 35 – 123 RZ	*	*	8.0	8.0	7.8	*	*	8.5	8.3	*	8.1
GE / 35 – 124 RZ	*	*	7.7	7.3	8.0	*	*	8.2	8.0	*	7.9
GF / Corsica	*	*	8.0	8.3	8.3	*	*	9.0	8.5	*	8.4
Gem.	*	*	8.0	8.1	8.1	*	*	8.3	8.3	*	8.2

Zilvervlekken

bedrijf ras	B5	B7	B1c	B3c	B4c	B2	B4	B2c	B6c	B7c	Gem.
GA / E 41.0011	5.8	5.1	8.3	8.3	5.8	*	*	7.7	5.8	7.1	6.6
GB / G 3016	6.6	6.4	8.5	5.7	7.0	*	*	7.3	5.2	5.6	6.6
GC / DRP 4990	6.7	6.2	8.0	9.0	7.6	*	*	7.5	6.7	7.4	7.3
GD / 35 – 123 RZ	6.9	7.3	7.8	8.7	8.7	*	*	7.7	7.3	7.8	7.7
GE / 35 – 124 RZ	6.6	7.1	8.7	8.3	8.8	*	*	8.0	7.5	7.5	7.8
GF / Corsica	6.5	6.6	8.5	5.3	8.5	*	*	8.0	7.0	7.3	7.3
Gem.	6.5	6.5	8.3	7.5	7.7	*	*	7.7	6.6	7.1	7.2

Gebruikswaarde vrucht

bedrijf ras	B5	B7	B1c	B3c	B4c	B2	B4	B2c	B6c	B7c	Gem.
GA / E 41.0011	5.7	5.5	5.8	5.7	5.2	*	6.0	6.7	6.0	6.5	5.9
GB / G 3016	6.9	7.2	6.4	6.0	5.8	*	7.0	7.2	6.0	6.7	6.6
GC / DRP 4990	6.2	6.5	5.6	7.0	5.8	*	6.0	6.7	6.8	6.3	6.3
GD / 35 – 123 RZ	6.4	6.6	6.6	6.3	6.6	*	7.0	7.1	6.5	6.8	6.7
GE / 35 – 124 RZ	6.5	6.7	7.2	6.0	7.0	*	7.0	7.2	7.0	6.7	6.9
GF / Corsica	6.3	5.8	6.1	5.0	6.0	*	6.0	6.1	6.3	6.7	6.1
Gem.	6.3	6.4	6.3	6.0	6.1	*	6.5	6.8	6.4	6.6	6.4

3.1.4 Opmerkingen bij de beoordelingen – laat

De opmerkingen die tijdens de beoordelingen laat zijn gemaakt staan in onderstaande tabel vermeld.

Ras	Opmerkingen
GA / E 41.0011	1 bont, bonkig, dof (3x), roffel, 2x schapenkop, korte stelen, bonte in, roffelig, zilver, snel bont, wat korte vruchten, dof, iets kopscheur (2x)
GB / G 3016	1x rotte steel, 2 bont, erg taps, geribd, korte vrucht, maatverschil, lange steel, niet slecht, snel bont (3x), fijn, zilver (6x), neusje, bontverkleuring
GC / DRP 4990	Anthocyaan, grof (2x), rommelige vruchten (2x), lange vrucht (3x), bont in (2x), snel bont, maatverschil, niet slecht, zilervlekken (4x), sterk tegen zwel- en kopscheuren
GD / 35 – 123 RZ	1 bont, dof, fijn (6x), te fijn, wat fijn, maatverschil, bontje, schapenkoppen, losse kelk, kopscheur (5x), niet uniform, te veel klein, knopen, iets kopscheur
GE / 35 – 124 RZ	1 schapenkop, 1 rotte steel (2x), anthocyaan, lange steel, lichte vlek, bont (2x), fijne vrucht, lange vrucht, iets kopscheur
GF / Corsica	1 bont, fijn (2x), 1 schapenkop (2x), 1 bont, bont, taps, fijn, wat jong geoogst, heterogeen, korte vrucht, lange steel, enkele lange vrucht, snel bont, taps, wat fijn, punt

3.1.5 Gewasbeoordelingen

Niet alleen de vruchten / het veilbaar product is belangrijk voor de rassenkeuze, maar ook het gewas. Met name proefnemers hebben het gewas beoordeeld en in het oog springende punten vastgelegd.

3.1.5.1 Opmerkingen voor oogst

Eén teler heeft het gewas met enige regelmaat beoordeeld van november t/m februari. Een andere proefnemer heeft twee maal beoordeeld in februari en vier anderen hebben één waarneming uitgevoerd.

Ras	Opmerkingen
GA / E 41.0011	7 vruchten/ m ² , 16-12 op gat, 28-12 op drie blad, lichte kleur (2x), dun gewas, gem. gewas, herzetting?, goede opbouw, iets lange vrucht, klein sterke knop, kort (2x), korter, beetje propperig, lichte kleur (2x), bladrek?, zetting ok, klein sterke knop, ongelijk gewas, 3 vroege splitsers, schraal gewas, soms lange vrucht, zet op 4, twijfelachtig, zeer donkere vruchtjes, 36 / 42 gezette overtuigende vruchten (20-02)
GB / G 3016	9.5 vruchten/ m ² , enkele knoop, erg lange stelen (2x), lange stelen (4x), lange stelen (tot net zo lang als vrucht), goede opeenvolging, goede opbouw, lang gewas (5x), lang groot gewas, gr.blad, fijne kop, groot blad, gerekt, erg ongelijk, dik blad, mooie belasting, mooie gewasopbouw, ongelijk, ongelijk gewas, splitsing gelijker, redelijk veel topwerk, snelle start, veel zetting, watervlekjes (2x), net te doen, zet op 4, iets twijfelend, 52 / 54 overtuigende vruchten (20-02)
GC / DRP 4990	4.7 vruchten/ m ² , fijn blad, te vroeg voor drie, fijne vrucht, lange steel (2x), iets lange steel, iets iel gewas fijne vrucht, matige opeenvolging, herzetting, gepriegel, gerekter, kleiner plantje, schraal, kort geschakeld, klein, kort gewas (4x), schraal gewas (2x), lang gewas, kl.blad, draait makkelijk, weinig vr., matig - red. opeenvolging, minder bladvolume, minder gezet, minder vruchten, korte planten, ongelijk gewas (2x), weinig vr., haperende zetting, veel top, sommige planten geen zetting, vruchten langwerpig, weinig gewaswerk, 17 / 35 overtuigende vruchten (20-02)
GD / 35 - 123 RZ	8.3 vruchten/ m ² , forse plant, groot blad, klein plantje, kleine vrucht, opeenvolging vrucht goed, lang gewas (3x), open gewas, groot blad, lastig, makkelijk duidelijk, mooie plant, sommige planten erg laat gezet, stevige plant, zetting zeer goed, veel topwerk, vrij lang, vegetatief, wat lang, wat ongelijke belasting, weinig tot late zetting, stevige plant, zet op 4, groot blad, lang, 49 / 43 overtuigende vruchten (20-02)
GE / 35 - 124 RZ	9.4 vruchten/ m ² , erg grof blad, veel vrucht, goede opeenvolging, veel vruchten, goede opeenvolging, omhooggroeiende kroon, groot blad, grove vruchten, gul in blad, iets trager, lang gewas (2x), gr.blad, top groeit door, groot blad, flinke top, lange stelen, meer bladvolume, sterke groeier, duidelijk, veel in 2en gesplitst, stevige plant, gelijke internodiën, stevige plant, veel zetting en vruchten, vrij lang, vegetatief, vruchten dicht op elkaar, vruchten wat dicht op elkaar, wat ongelijk, zet goed (4e), forse plant, 46 / 58 overtuigende vruchten (20-02)
GF / Corsica	10.8 vruchten/ m ² , dunne kop, fijne vrucht, red. opeenvolging, gem. gewas, gem. blad, fijne kop, veel vruchten, goed gezet, ongelijkheid in stengels (2x), iets ongelijk, ongelijk gewas (2x), kort gewas (5x), dun kopje, lastig, veel bloei, opeenvolging redelijk, veel dubbele bladeren, rommelig aanzicht, zet op 4, mooie balans 1e stengel droogt weg (gebroken), 66 / 55 overtuigende vruchten (20-02)

3.1.5.2 Gewasbeoordelingen tijdens oogstperiode

Eén teler heeft het gewas drie maal beoordeeld op bewerkbaarheid en oogstgemak (van april tot augustus), een ander heeft dit één maal in maart uitgevoerd. Bij deze beoordelingen is geturfd of het gewaswerk meer, minder of dezelfde tijd kost. Ook zijn opmerkingen geplaatst. Een andere teler heeft het gewas in juni gemeten.

Ras	Bewerkbaarheid	Oogstgemak	Gewaslengte	Veel tijd	Normaal	Weinig tijd
GA / E 41.0011	6.5	6.6	1.73	0	8	0
GB / G 3016	6.5	6.8	1.95	0	5	3
GC / DRP 4990	7.3	7.3	1.83	0	2	6
GD / 35 – 123 RZ	6.5	6.8	1.93	0	4	3
GE / 35 – 124 RZ	6.8	6.4	1.93	0	8	0
GF / Corsica	7.0	6.6	1.68	0	8	0
Gem.	6.8	6.7	1.84			

Ras	Opmerkingen
GA / E 41.0011	erg gedrongen gewas, matige groeier, rommelig / laag gewas, ongelijk gewas, slapjes
GB / G 3016	lang (2x), lang gewas (2x), makkelijk oogsten, weinig toppen, open gewas
GC / DRP 4990	hozerig
GD / 35 – 123 RZ	bros blad, hozerig, lang, lang gewas (2x)
GE / 35 – 124 RZ	groeizaam gewas, meeldauwgevoelig, veel gewas, vol gewas
GF / Corsica	bleek vriendelijk gewas, gelijk gewas, kort gewas / geen kop, ongelijk gewas

3.1.5.3 Totaalbeoordelingen door de proefnemer

In augustus zijn alle proefnemers gevraagd hun totaaloordeel over de rassen weer te geven. Hieronder een samenvatting.

Ras	Opmerkingen
GA / E 41.0011	over het algemeen slecht beoordeeld, productie goed, vorm -, weinig opmerkingen: erg grove vruchten met goede lengte breedte verhouding
GB / G 3016	makkelijk oogstbaar, weinig gewaswerk, productie goed, productie goed, vorm +/-, t/m half mei lange stelen = lastig in doos, totale teelt steeds neusrot
GC / DRP 4990	geen opmerkingen: goed!, komt traag op gang, lange zware grove vruchten langwerpige vrucht, productie -
GD / 35 - 123 RZ	fijne strakke korte vruchten, vanaf juli meer neusrot, misvormde vruchten, meer brandplekjes dan anderen, vorm ++
GE / 35 - 124 RZ	mooie grove vrucht, te veel gewas, grof blad, vanaf eind mei meer neusrot, vorm +, zomerproductie -
GF / Corsica	laag gewas, weinig gewaswerk, weinig productie, veel neusrot, kort gewas, onprettig snijden

N.B. Eén teler vond dat geen van de rassen er echt uitsprong.

3.2 Productie

Op de zes proefplaatsen is de productie in kg/m² bepaald, terwijl ook het gemiddeld vruchtgewicht werd berekend. Ook werd het aantal binnenlandse vruchten gewogen en het percentage van het totale aantal (klasse I en klasse II) berekend. Knoopvruchten en vruchten met neusrot zijn apart gewogen. Om tot gemiddelden te komen zijn ontbrekende waarden met behulp van Genstat ingeschat.

3.2.1 Productie rond 5.0 kg/m²

Aantal klasse 1 vruchten / m²

bedrijf	B1	B2	B3	B4	B5	B6	B7	Gem
ras								
GA / E 41.0011	31.3	34.6	*	27.0	27.4	34.5	31.6	31.1
GB / G 3016	35.0	33.0	*	28.9	34.8	33.7	30.7	32.7
GC / DRP 4990	24.3	26.5	*	22.9	21.2	20.3	25.0	23.4
GD / 35 – 123 RZ	30.9	31.9	*	28.1	34.0	32.5	34.9	32.1
GE / 35 – 124 RZ	33.4	32.9	*	29.7	33.8	38.3	36.1	34.0
GF / Corsica	28.7	34.0	*	28.0	29.4	35.4	31.6	31.2
Gem.	30.6	32.1	*	27.4	30.1	32.4	31.7	30.7

Gewicht klasse 1 vruchten (kg/m²)

bedrijf	B1	B2	B3	B4	B5	B6	B7	Gem
ras								
GA / E 41.0011	5.42	5.55	5.88	5.47	5.51	5.33	5.92	5.58
GB / G 3016	5.15	4.85	4.63	5.23	6.16	4.70	5.19	5.13
GC / DRP 4990	3.82	4.46	4.61	4.28	4.30	3.17	4.62	4.18
GD / 35 – 123 RZ	5.06	4.89	5.90	5.27	5.96	4.94	6.16	5.45
GE / 35 – 124 RZ	5.38	5.08	5.38	5.59	6.14	5.90	6.41	5.70
GF / Corsica	4.03	4.85	5.10	4.83	4.99	4.83	5.03	4.81
Gem.	4.81	4.95	5.25	5.11	5.51	4.81	5.55	5.14

Gemiddeld vruchtgewicht (gram)

bedrijf	B1	B2	B3	B4	B5	B6	B7	Gem
ras								
GA / E 41.0011	173	160	*	202	201	154	187	180
GB / G 3016	147	147	*	181	177	140	169	160
GC / DRP 4990	157	168	*	187	203	157	185	176
GD / 35 – 123 RZ	164	153	*	187	175	152	176	168
GE / 35 – 124 RZ	161	155	*	188	182	154	178	170
GF / Corsica	140	143	*	173	170	136	159	153
Gem.	157	154	*	186	184	149	176	168

Gewicht klasse 2 vruchten (kg/m²)

bedrijf ras	B1	B2	B3	B4	B5	B6	B7	Gem
GA / E 41.0011	0.01	0.06	0.00	0.04	0.11	0.01	0.00	0.03
GB / G 3016	0.14	0.15	0.00	0.10	0.05	0.04	0.00	0.07
GC / DRP 4990	0.03	0.10	0.00	0.04	0.08	0.00	0.00	0.04
GD / 35 – 123 RZ	0.01	0.17	0.00	0.00	0.30	0.00	0.00	0.07
GE / 35 – 124 RZ	0.02	0.09	0.00	0.00	0.09	0.00	0.00	0.03
GF / Corsica	0.20	0.09	0.00	0.00	0.03	0.04	0.00	0.05
Gem.	0.07	0.11	0.00	0.03	0.11	0.01	0.00	0.05

Gewicht klasse 1 & 2 vruchten (kg/m²)

bedrijf ras	B1	B2	B3	B4	B5	B6	B7	Gem
GA / E 41.0011	5.44	5.61	5.88	5.51	5.62	5.34	5.92	5.62
GB / G 3016	5.29	5.00	4.63	5.33	6.21	4.75	5.19	5.20
GC / DRP 4990	3.85	4.56	4.61	4.31	4.38	3.17	4.62	4.21
GD / 35 – 123 RZ	5.07	5.06	5.90	5.27	6.26	4.94	6.16	5.52
GE / 35 – 124 RZ	5.40	5.17	5.38	5.59	6.23	5.90	6.41	5.73
GF / Corsica	4.22	4.94	5.10	4.83	5.02	4.87	5.03	4.86
Gem.	4.88	5.06	5.25	5.14	5.62	4.83	5.55	5.19

Percentage klasse 2 vruchten

bedrijf ras	B1	B2	B3	B4	B5	B6	B7	Gem
GA / E 41.0011	0.21	1.15	*	0.71	2.01	0.14	0.00	0.70
GB / G 3016	2.65	2.99	*	1.88	0.78	0.89	0.00	1.53
GC / DRP 4990	0.85	2.16	*	0.83	1.85	0.00	0.00	0.95
GD / 35 – 123 RZ	0.16	3.33	*	0.00	4.74	0.00	0.00	1.37
GE / 35 – 124 RZ	0.43	1.66	*	0.00	1.34	0.00	0.00	0.57
GF / Corsica	4.53	1.78	*	0.00	0.57	0.76	0.00	1.28
Gem.	1.47	2.18	*	0.57	1.88	0.30	0.00	1.07

Gewicht neusrot en knopen (kg/m²)

bedrijf ras	B1	B2	B3	B4	B5	B6	B7	Gem
GA / E 41.0011	0.00	0.00	0.00	0.00	0.00	0.00	0.00	0.00
GB / G 3016	0.00	0.02	0.00	0.00	0.00	0.00	0.00	0.00
GC / DRP 4990	0.00	0.06	0.00	0.01	0.00	0.00	0.00	0.01
GD / 35 – 123 RZ	0.00	0.01	0.00	0.00	0.00	0.00	0.00	0.00
GE / 35 – 124 RZ	0.00	0.00	0.00	0.00	0.00	0.00	0.00	0.00
GF / Corsica	0.00	0.02	0.00	0.03	0.00	0.00	0.00	0.01
Gem.	0.00	0.02	0.00	0.01	0.00	0.00	0.00	0.00

Totaal gewicht alle vruchten (kg/m²)

bedrijf ras	B1	B2	B3	B4	B5	B6	B7	Gem
GA / E 41.0011	5.44	5.61	5.88	5.51	5.62	5.34	5.92	5.62
GB / G 3016	5.29	5.02	4.63	5.33	6.21	4.75	5.19	5.20
GC / DRP 4990	3.85	4.62	4.61	4.32	4.38	3.17	4.62	4.22
GD / 35 – 123 RZ	5.07	5.07	5.90	5.27	6.26	4.94	6.16	5.52
GE / 35 – 124 RZ	5.40	5.17	5.38	5.59	6.23	5.90	6.41	5.73
GF / Corsica	4.22	4.96	5.10	4.86	5.02	4.87	5.03	4.86
Gem.	4.88	5.07	5.25	5.15	5.62	4.83	5.55	5.19

3.2.2 Productie rond 12.0 kg/m²

Aantal klasse 1 vruchten / m²

bedrijf	B1	B2	B3	B4	B5	B6	B7	Gem
ras								
GA / E 41.0011	75.2	78.9	*	64.0	63.9	69.0	75.9	71.2
GB / G 3016	84.6	89.2	*	66.1	72.4	81.6	77.7	78.6
GC / DRP 4990	63.7	67.5	*	54.0	55.1	66.4	62.4	61.5
GD / 35 – 123 RZ	78.0	82.5	*	65.9	71.4	72.9	74.8	74.3
GE / 35 – 124 RZ	77.5	81.9	*	68.0	69.8	74.8	74.5	74.4
GF / Corsica	67.1	83.1	*	66.2	63.2	76.0	67.6	70.5
Gem.	74.3	80.5	*	64.0	66.0	73.4	72.2	71.7

Gewicht klasse 1 vruchten (kg/m²)

bedrijf	B1	B2	B3	B4	B5	B6	B7	Gem
ras								
GA / E 41.0011	13.37	13.54	11.96	12.56	11.97	10.33	12.78	12.36
GB / G 3016	12.81	14.41	10.94	11.58	12.86	11.78	12.40	12.40
GC / DRP 4990	10.99	12.40	10.27	10.14	11.06	10.78	11.07	10.96
GD / 35 – 123 RZ	12.76	13.02	12.05	11.86	11.89	11.17	12.00	12.11
GE / 35 – 124 RZ	12.93	13.60	11.05	12.51	12.23	11.84	12.62	12.40
GF / Corsica	9.92	12.59	9.91	10.94	10.51	10.58	10.05	10.64
Gem.	12.13	13.26	11.03	11.60	11.75	11.08	11.82	11.81

Gemiddeld vruchtgewicht (gram)

bedrijf	B1	B2	B3	B4	B5	B6	B7	Gem
ras								
GA / E 41.0011	178	172	*	196	187	150	168	175
GB / G 3016	152	162	*	175	178	144	159	162
GC / DRP 4990	173	184	*	188	201	162	177	181
GD / 35 – 123 RZ	164	158	*	180	166	153	160	164
GE / 35 – 124 RZ	167	166	*	184	175	158	169	170
GF / Corsica	148	152	*	165	166	139	149	153
Gem.	163	165	*	181	179	151	164	167

Gewicht klasse 2 vruchten (kg/m²)

bedrijf ras	B1	B2	B3	B4	B5	B6	B7	Gem
GA / E 41.0011	0.01	0.32	0.00	0.17	0.33	0.01	0.00	0.12
GB / G 3016	0.15	0.40	0.00	0.25	0.21	0.04	0.00	0.15
GC / DRP 4990	0.07	0.52	0.00	0.12	0.19	0.00	0.00	0.13
GD / 35 – 123 RZ	0.01	0.49	0.00	0.18	0.56	0.00	0.00	0.18
GE / 35 – 124 RZ	0.04	0.25	0.00	0.12	0.16	0.00	0.00	0.08
GF / Corsica	0.26	0.60	0.00	0.09	0.27	0.04	0.00	0.18
Gem.	0.09	0.43	0.00	0.16	0.29	0.01	0.00	0.14

Gewicht klasse 1 & 2 vruchten (kg/m²)

bedrijf ras	B1	B2	B3	B4	B5	B6	B7	Gem
GA / E 41.0011	13.38	13.85	11.96	12.73	12.30	10.33	12.78	12.48
GB / G 3016	12.97	14.81	10.94	11.83	13.06	11.82	12.40	12.55
GC / DRP 4990	11.05	12.92	10.27	10.26	11.26	10.78	11.07	11.09
GD / 35 – 123 RZ	12.77	13.51	12.05	12.04	12.45	11.17	12.00	12.28
GE / 35 – 124 RZ	12.98	13.85	11.05	12.64	12.39	11.84	12.62	12.48
GF / Corsica	10.18	13.19	9.91	11.02	10.78	10.62	10.05	10.82
Gem.	12.22	13.69	11.03	11.75	12.04	11.10	11.82	11.95

Percentage klasse 2 vruchten

bedrijf ras	B1	B2	B3	B4	B5	B6	B7	Gem
GA / E 41.0011	0.1	2.3	*	1.4	2.7	0.1	0.0	1.1
GB / G 3016	1.2	2.7	*	2.1	1.6	0.4	0.0	1.3
GC / DRP 4990	0.6	4.0	*	1.2	1.7	0.0	0.0	1.2
GD / 35 – 123 RZ	0.1	3.6	*	1.5	4.5	0.0	0.0	1.6
GE / 35 – 124 RZ	0.3	1.8	*	1.0	1.2	0.0	0.0	0.7
GF / Corsica	2.6	4.6	*	0.8	2.5	0.4	0.0	1.8
Gem.	0.8	3.2	*	1.3	2.4	0.1	0.0	1.3

Gewicht neusrot en knopen (kg/m²)

bedrijf ras	B1	B2	B3	B4	B5	B6	B7	Gem
GA / E 41.0011	0.00	0.00	0.00	0.30	0.00	0.00	0.00	0.04
GB / G 3016	0.02	0.04	0.00	0.20	0.08	0.00	0.00	0.05
GC / DRP 4990	0.00	0.06	0.00	0.20	0.00	0.00	0.00	0.04
GD / 35 – 123 RZ	0.00	0.01	0.00	0.11	0.01	0.00	0.00	0.02
GE / 35 – 124 RZ	0.00	0.00	0.00	0.11	0.00	0.00	0.00	0.02
GF / Corsica	0.03	0.02	0.00	0.17	0.07	0.00	0.00	0.04
Gem.	0.01	0.02	0.00	0.18	0.03	0.00	0.00	0.03

Totaal gewicht alle vruchten (kg/m²)

bedrijf ras	B1	B2	B3	B4	B5	B6	B7	Gem
GA / E 41.0011	13.4	13.9	12.0	13.0	12.3	10.3	12.8	12.5
GB / G 3016	13.0	14.9	10.9	12.0	13.1	11.8	12.4	12.6
GC / DRP 4990	11.1	13.0	10.3	10.5	11.3	10.8	11.1	11.1
GD / 35 – 123 RZ	12.8	13.5	12.1	12.1	12.5	11.2	12.0	12.3
GE / 35 – 124 RZ	13.0	13.9	11.0	12.7	12.4	11.8	12.6	12.5
GF / Corsica	10.2	13.2	9.9	11.2	10.9	10.6	10.1	10.9
Gem.	12.2	13.7	11.0	11.9	12.1	11.1	11.8	12.0

3.2.3 Productie einde proef

Begin augustus zijn de proeven afgerond: hieronder de productie op tot en met deze datum:

Aantal klasse 1 vruchten / m ²								
bedrijf	B1	B2	B3	B4	B5	B6	B7	Gem
ras								
GA / E 41.0011	142.1	117.9	*	136.0	122.8	155.1	165.5	139.9
GB / G 3016	170.6	144.6	*	143.2	154.8	179.6	192.0	164.1
GC / DRP 4990	128.7	112.9	*	116.7	118.5	137.0	159.8	128.9
GD / 35 – 123 RZ	139.9	126.5	*	136.9	153.8	176.7	183.0	152.8
GE / 35 – 124 RZ	137.9	127.0	*	131.5	133.4	158.9	167.0	142.6
GF / Corsica	133.6	126.6	*	137.9	130.0	159.5	163.8	141.9
Gem.	142.1	125.9	*	133.7	135.5	161.1	171.9	145.0

Gewicht klasse 1 vruchten (kg/m ²)								
bedrijf	B1	B2	B3	B4	B5	B6	B7	Gem
ras								
GA / E 41.0011	24.76	20.13	24.09	24.67	21.90	21.71	25.38	23.23
GB / G 3016	25.41	23.29	24.00	23.96	26.01	24.33	28.26	25.04
GC / DRP 4990	22.10	21.10	21.97	21.37	23.16	21.65	25.97	22.47
GD / 35 – 123 RZ	22.25	19.82	25.72	23.20	23.81	22.82	26.22	23.40
GE / 35 – 124 RZ	22.60	21.08	22.75	23.23	22.59	23.28	26.01	23.08
GF / Corsica	19.59	19.28	22.83	21.98	20.61	20.79	22.75	21.12
Gem.	22.78	20.78	23.56	23.07	23.01	22.43	25.76	23.06

Gemiddeld vruchtgewicht (gram)								
bedrijf	B1	B2	B3	B4	B5	B6	B7	Gem
ras								
GA / E 41.0011	174	171	*	181	178	140	153	166
GB / G 3016	149	161	*	167	168	136	147	155
GC / DRP 4990	172	187	*	183	196	158	163	176
GD / 35 – 123 RZ	159	157	*	169	155	129	143	152
GE / 35 – 124 RZ	164	166	*	177	169	147	156	163
GF / Corsica	147	152	*	159	159	130	139	148
Gem.	161	166	*	173	171	140	150	160

Gewicht klasse 2 vruchten (kg/m²)

bedrijf	B1	B2	B3	B4	B5	B6	B7	Gem
ras								
GA / E 41.0011	0.10	0.89	0.00	0.17	0.86	0.76	0.00	0.40
GB / G 3016	0.29	0.67	0.00	0.25	0.47	1.07	0.00	0.39
GC / DRP 4990	0.14	1.04	0.00	0.12	1.07	0.67	0.00	0.44
GD / 35 – 123 RZ	0.32	0.96	0.00	0.18	1.14	0.91	0.00	0.50
GE / 35 – 124 RZ	0.23	0.61	0.00	0.12	0.60	0.61	0.00	0.31
GF / Corsica	0.46	1.01	0.00	0.09	0.49	0.80	0.00	0.41
Gem.	0.26	0.87	0.00	0.16	0.77	0.80	0.00	0.41

Gewicht klasse 1 & 2 vruchten (kg/m²)

bedrijf	B1	B2	B3	B4	B5	B6	B7	Gem
ras								
GA / E 41.0011	24.85	21.02	24.09	24.84	22.76	22.47	25.38	23.63
GB / G 3016	25.70	23.96	24.00	24.21	26.48	25.41	28.26	25.43
GC / DRP 4990	22.24	22.14	21.97	21.49	24.23	22.32	25.97	22.91
GD / 35 – 123 RZ	22.57	20.78	25.72	23.38	24.95	23.73	26.22	23.91
GE / 35 – 124 RZ	22.83	21.69	22.75	23.36	23.19	23.89	26.01	23.39
GF / Corsica	20.05	20.30	22.83	22.06	21.10	21.59	22.75	21.52
Gem.	23.04	21.65	23.56	23.22	23.78	23.24	25.76	23.46

Percentage klasse 2 vruchten

bedrijf	B1	B2	B3	B4	B5	B6	B7	Gem
ras								
GA / E 41.0011	0.4	4.2	*	0.7	3.8	3.4	0.0	2.1
GB / G 3016	1.1	2.8	*	1.0	1.8	4.2	0.0	1.8
GC / DRP 4990	0.6	4.7	*	0.6	4.4	3.0	0.0	2.2
GD / 35 – 123 RZ	1.4	4.6	*	0.8	4.5	3.9	0.0	2.5
GE / 35 – 124 RZ	1.0	2.8	*	0.5	2.6	2.6	0.0	1.6
GF / Corsica	2.3	5.0	*	0.4	2.3	3.7	0.0	2.3
Gem.	1.1	4.0	*	0.7	3.2	3.4	0.0	2.1

Gewicht neusrot en knopen (kg/m²)

bedrijf	B1	B2	B3	B4	B5	B6	B7	Gem
ras								
GA / E 41.0011	0.00	0.10	0.00	1.83	0.02	0.00	0.00	0.28
GB / G 3016	0.16	0.06	0.00	1.83	0.34	0.00	0.70	0.44
GC / DRP 4990	0.01	0.13	0.00	1.42	0.04	0.00	0.07	0.24
GD / 35 – 123 RZ	0.01	0.11	0.00	0.74	0.16	0.00	0.64	0.24
GE / 35 – 124 RZ	0.02	0.06	0.00	1.07	0.22	0.00	0.74	0.30
GF / Corsica	0.08	0.11	0.00	1.28	0.19	0.00	0.28	0.28
Gem.	0.05	0.10	0.00	1.36	0.16	0.00	0.41	0.30

Totaal gewicht alle vruchten (kg/m ²)								
bedrijf ras	B1	B2	B3	B4	B5	B6	B7	Gem
GA / E 41.0011	24.86	21.12	24.09	26.67	22.77	22.47	25.38	23.91
GB / G 3016	25.86	24.02	24.00	26.04	26.82	25.41	28.96	25.87
GC / DRP 4990	22.25	22.27	21.97	22.91	24.27	22.32	26.04	23.15
GD / 35 – 123 RZ	22.58	20.89	25.72	24.12	25.11	23.73	26.86	24.14
GE / 35 – 124 RZ	22.86	21.76	22.75	24.42	23.41	23.89	26.74	23.69
GF / Corsica	20.13	20.40	22.83	23.35	21.29	21.59	23.03	21.80
Gem.	23.09	21.74	23.56	24.59	23.95	23.24	26.17	23.76

3.2.4 Opmerkingen gemaakt tijdens oogst

Opmerkingen die tijdens de oogst zijn gemaakt door de proefnemers vanaf eerste oogst tot ± 10-08.

Ras	Opmerkingen
GA / E 41.0011	neusrot (5x), geen neusrot, 1 knoop, grauw, grijsdoffe schouder, grof, zwaar, langwerpig, niet uniform, kanterig vrucht, ala corsica, beetje puntig, vorm erg matig, zeer dikke vruchten (2x), doffe vruchten, zachte vrucht
GB / G 3016	neusrot (16x), neusrotje, brandvlek (3x), lange stelen (7x), 1 knoop, 2 knopen, erg mooi, mooi strak, mooi, makkelijk plukken (2x), zilvervlekken (2x)
GC / DRP 4990	lange steel (5x), neusrot (9), mindere vorm (3x), meer rommel door propperig, beetje langwerpig, vruchten langwerpig (2x), sommige vruchten hebben last van paarstinten op de kop (2x), paarse vrucht, droogte strepen (wortels?), geen slanke vrucht, zwarte streep op vrucht, dof groen, kanterig, oortjes, oortje, een paar kleine brandvlekken, te grof, veel doorkleuring
GD / 35 – 123 RZ	neusrot (19x), brandvlek (3x), mindere vorm (3x), bonte vruchten, kelk groeit los, vleugels, klasse 2 door oortjes, beetje last van zwelscheuren, kleine vruchten, veel oren, kronen beetje omhoog, makkelijk plukken, mooie glans, strakke donkere vrucht, fijne ronde vrucht, fijne vruchten, fijne korte vrucht, fijne strakke vrucht, dunne vruchtsteel
GE / 35 – 124 RZ	last van kleine zwelscheuren (10x), zwelscheuren op harde vruchten, neusrot (9x), neusje, oortjes, supervorm, mooie donkere vrucht, mooie grove vrucht (2x), veel gewas, wat krimpscheuren, mooie vrucht, veel gewas (2x)
GF / Corsica	beetje klein, kleine vruchten (2x), mooie kleine vrucht, vorm goed, neusrot (19x), pompoenvorm (2x), brandvlekken, oortjes, mindere vorm, slecht van vorm

De proefnemers hebben op de oogstlijsten geturfd of vruchten in positieve of negatieve zin naar voren kwamen vanaf de eerste oogst tot ± 10 augustus.

Ras	kleur +	kleur -	zwel +	zwel -	vorm+	vorm-	zilv +	zilv -	brand- plekken -
GA / E 41.0011	2	11	0	1	0	4	0	12	1
GB / G 3016	6	7	0	0	3	0	0	5	2
GC / DRP 4990	2	4	0	1	0	3	2	8	1
GD / 35 – 123 RZ	21	0	0	1	0	0	0	0	0
GE / 35 – 124 RZ	20	1	0	4	2	0	0	5	0
GF / Corsica	0	11	0	0	0	3	0	0	0

Kleur: + = donker, - = licht; zwel: + = zeer weinig, - = erg veel; vorm: + = mooi, - = lelijk; zilver: + = zeer weinig, - = erg veel; brandplekken: - = erg veel

3.3 Fusarium

Er zijn in de teelt van paprika op dit moment meerdere Fusariumsoorten die aantasting geven. Fusarium solani veroorzaakt stengelrot en uitwendig vruchtrot. Eén of enkele Fusariumsoorten "nieuw" voor de paprikateelt veroorzaken inwendig vruchtrot. Met name deze Fusariumsoorten zijn een gevaar voor de export omdat de aantasting in de naoogstfase pas duidelijk zichtbaar wordt. Bij verschillende proeven zijn waarnemingen uitgevoerd om te achterhalen of er een rasgevoeligheid speelt.

3.3.1 Fusarium vruchtrot

Op een aantal data zijn de paprika's van de rassenproef doorgesneden (na ongeveer een week bewaring) en inwendig beoordeeld op vruchtrot (Fusarium sp.).

bedrijf	B5	B2	B6	B7	Gem	Opmerkingen
datum	15-08	18-08	28-08	18-08		
GA / E 41.0011	0.0	6.7	0.0	3.3	2.5	bruin zaad (4 stuks), 1 x zwart zaad
GB / G 3016	0.0	10.0	0.0	0.0	2.5	
GC / DRP 4990	3.3	10.0	3.3	3.3	5.0	
GD / 35 – 123 RZ	0.0	16.7	0.0	0.0	4.2	
GE / 35 – 124 RZ	0.0	0.0	0.0	0.0	0.0	
GF / Corsica	0.0	3.3	0.0	0.0	0.8	bruin zaad, 1 x zwart zaad
Gem.	0.6	7.8	0.6	1.1	2.5	

3.4 Lengtemetingen

Bij drie bedrijven is de lengte van de rassen gemeten (in centimeters).

Gewaslengte (= bovenkant pot t/m kop)

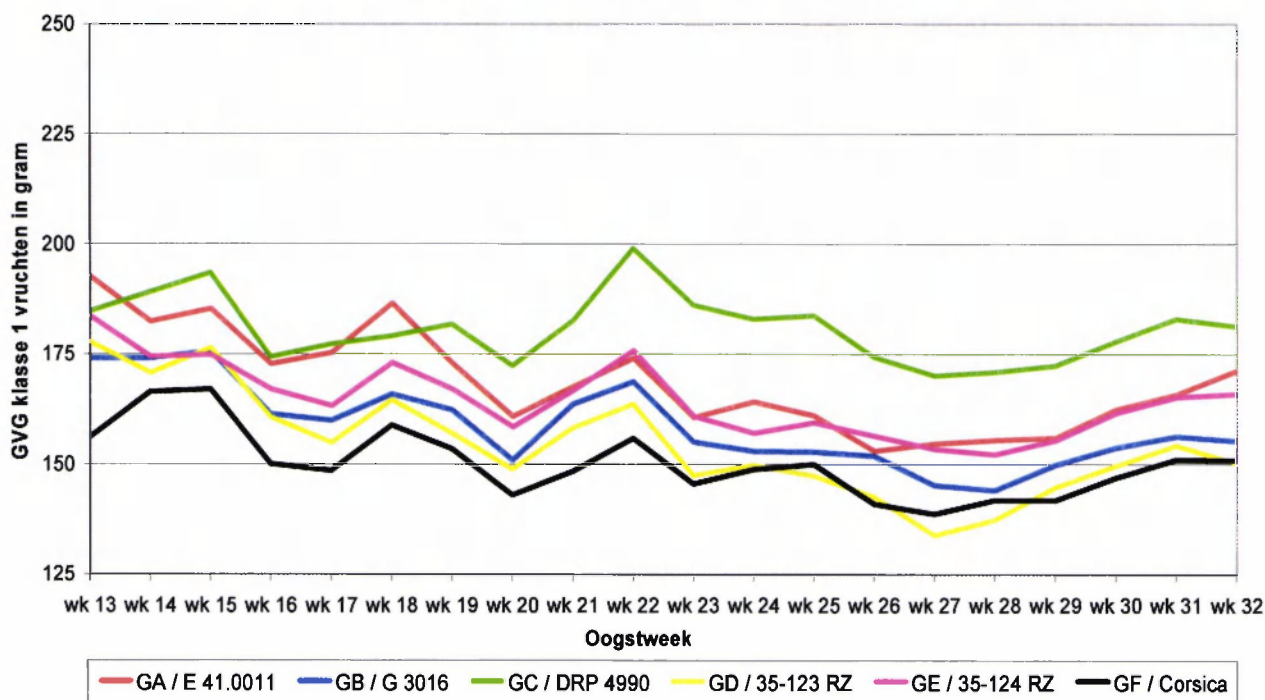
bedrijf	B2	B6	B7	Gem.
datum	08 – 08	08 – 08	08 – 08	
GA / E 41.0011	223.3	222.1	247.0	230.8
GB / G 3016	251.0	264.3	275.0	263.4
GC / DRP 4990	231.5	245.5	265.1	247.4
GD / 35 – 123 RZ	240.2	244.9	260.9	248.7
GE / 35 – 124 RZ	239.1	240.4	256.0	245.2
GF / Corsica	221.0	229.6	234.7	228.4
Gem.	234.4	241.1	256.4	244.0

4 Productie grafisch weergegeven

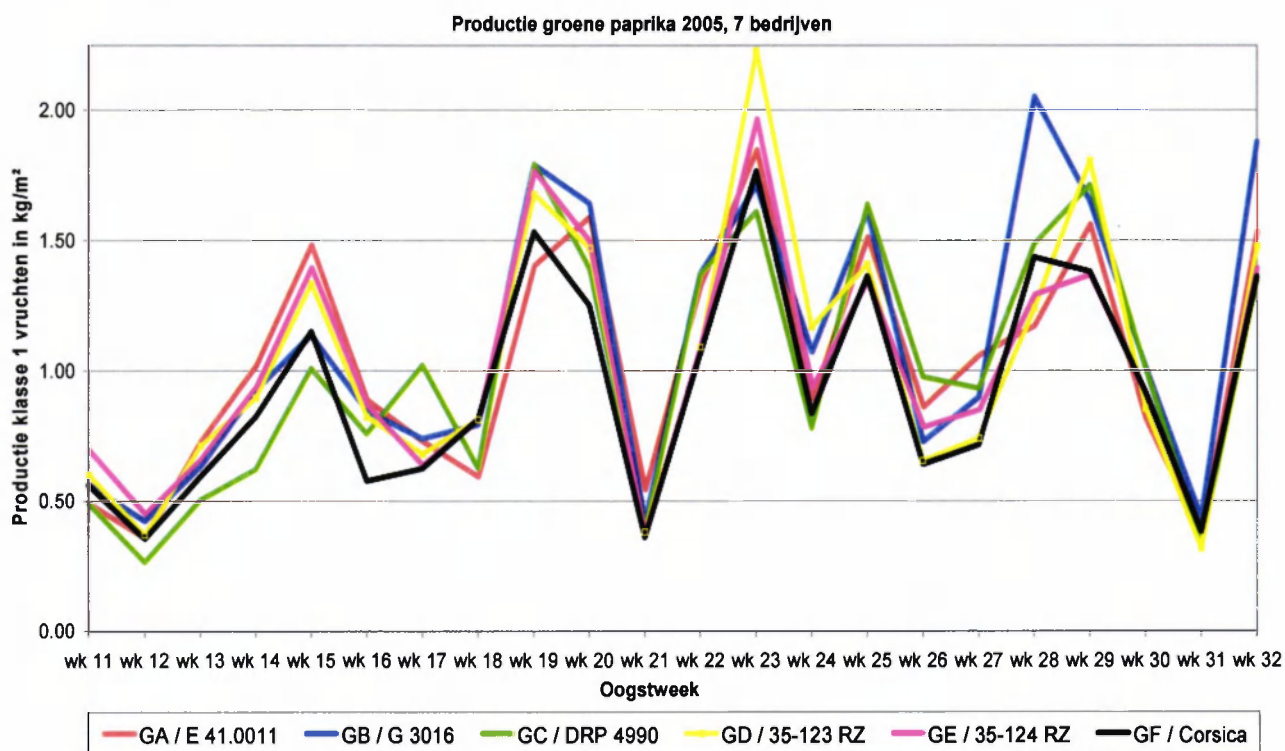
Regelmaat in productie is een belangrijk aspect voor vruchtkwaliteit en een regelmatige arbeidsbehoefte. Deze eigenschappen zijn vaak duidelijker in grafieken af te lezen dan in tabellen.

Daarom zijn in de volgende grafieken het gemiddeld vruchtgewicht (klasse 1) en de productiegegevens (klasse 1 & 2) en af te lezen. Hierbij zijn niet alle proefplaatsen meegenomen maar alleen de bedrijven die elke week in het weergegeven traject hebben geoogst. De grafieken zijn bedoeld als ondersteuning van de tabellen. De rasbeschrijving zoals ze in de vakbladen worden gepubliceerd, zijn gebaseerd op de cijfers uit de tabellen.

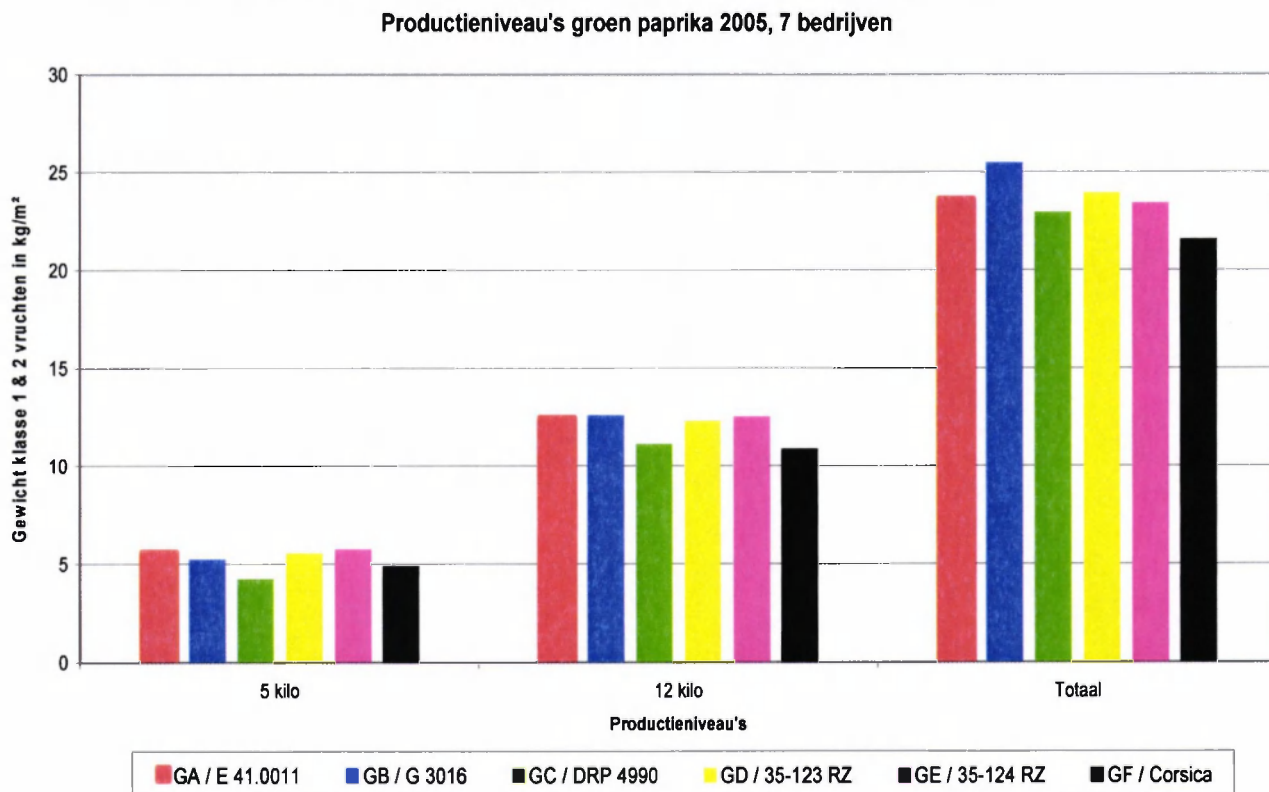
Gemiddeld vruchtgewicht groene paprika 2005, 6 bedrijven



Onderstaande grafiek toont de productie van de proeven bij zeven bedrijven in het traject van week 11 t/m week 32.



Hieronder wordt de productie op drie tijdstippen weergegeven in staafdiagrammen.



5 Rasbeschrijvingen

De resultaten zoals weergegeven in de vorige hoofdstukken worden hieronder vertaald naar een beschrijving per ras. Deze beschrijvingen vormen de basis van de publicatie in het vakblad. De rasbeschrijvingen zijn opgesteld in overleg met de beoordelingscommissie.

Ras GA / E 41.0011 / Jaguar (Enza) heeft in het voorjaar een vrij goede vorm, de vruchtkleur is aan de lichte kant. De stevigheid is dan goed, wel heeft het ras last van zilvertrekken. Het vroege gebruikswaardecijfer is het laagste van de beproefde rassen. In de latere periode zien we een matig cijfer voor de vruchtvorm, vruchtkleur, zilvertrekken en gebruikswaarde. De productie in kilo's is vrij goed, zeker als de geringe gewaslengte in ogenschouw wordt genomen. In stuks is de productie wat minder door het hoge gemiddeld vruchtgewicht. Het gewas is redelijk bewerkbaar.

Ras GB / G 3016 (S & G) heeft in het begin van de teelt een prima vorm, maar een wat lichte vruchtkleur. De stevigheid is goed, wel komen soms wat zilvertrekken voor, echter het gebruikswaardecijfer is vrij goed. In de zomer worden vrij goede tot goede scores bereikt voor vruchtvorm, kleur, stevigheid en gebruikswaarde. Wel is er een gevoeligheid voor zilvertrekken. De productie, zowel in stuks als in kilo's is prima. Een deel van dit productievoordeel wordt in deze proeven behaald door het aanmerkelijke verschil in gewaslengte, verder is het ras redelijk makkelijk te bewerken. Vermeldenswaardig is de TM3 resistentie van dit ras.

Ras GC / DRP 4990 (De Ruiter) begint met een goede vorm, kleur en stevigheid. Soms komen wat zilvertrekken voor. Het gebruikswaardecijfer is vrij goed. Later in het seizoen is er een redelijke vruchtvorm en een vrij goede kleur. De stevigheid laat iets te wensen over. Zilvertrekken komen zelden voor en het gebruikswaardecijfer is redelijk. De productie van de in gewicht zware vruchten is wat aan de krappe kant. De bewerkbaarheid van het gewas wordt als zeer positief ervaren.

Ras GD / 35 – 123 RZ (Rijk Zwaan) start met vrij goede vorm, een donkere vruchtkleur en een goede stevigheid. Zilvertrekken worden niet opgemerkt en er komt een hoog gebruikswaardecijfer uit de bus. Later in de teelt zien de cijfers er als volgt uit: vorm vrij goed, een donkere vruchtkleur, een prima stevigheid, geen last van zilvertrekken en een mooi gebruikswaardecijfer. De productie van dit qua gewicht wat lichte ras is goed. Het gewas is redelijk bewerkbaar.

Ras GE / 35 – 124 RZ (Rijk Zwaan) opent met een prima vruchtvorm en een donkere kleur. De stevigheid is prima en zilvertrekken komen niet voor. Het gebruikswaardecijfer is goed. Als het jaar vordert is de vorm prima, de vruchtkleur vrij donker en de stevigheid goed. Soms komt een zwelscheurtje voor, dit heeft geen invloed op het gebruikswaardecijfer, dat is prima. De productie van de vrij zware vruchten is vrij goed. De bewerkbaarheid van het gewas is vrij goed.

Ras GF / Corsica (Enza) heeft in de lente maar een matige vruchtvorm en een lichte kleur. De stevigheid is goed en het ras heeft geen last van zilvertrekken. Het gebruikswaardecijfer valt niet helemaal mee. In de warmere maanden is de vruchtvorm maar matig en de kleur aan de lichte kant. De cijfers voor stevigheid, zwelscheuren en zilvertrekken zijn goed, maar het gebruikswaardecijfer valt tegen. De productie van dit ras, met wat gewicht betreft lichte vruchten houdt niet over. De geringe gewaslengte speelt daar ongetwijfeld een rol in. De bewerkbaarheid van het gewas is goed.