

Bevindingen van de Pro Silva-excursie: beheer van bossen met populier

JEROEN FRANSENS

Op 14 en 15 mei namen ongeveer 65 geïnteresseerden deel aan de Pro Silva-excursie rond beheer van bossen met populier. De bezochte bestanden lagen in de provincie Vlaams-Brabant, meerbepaald in het Walenbos te Tielt-Winge en in de Wingevallei te Holsbeek. Een divers publiek van onderzoekers, ambtenaren, bosbeheerders, exploitanten en houtverwerkers diende zich aan.

Hoe gaat de beheerder best om met kaprijpe populieren?

Veel populierenbestanden in Vlaanderen hebben de laatste jaren te lijden onder roest, veroorzaakt door de schimmel *Melampsora larici-populina*. De door roest verzwakte boom heeft ook een grote kans om aangetast te worden door secundaire aandoeningen zoals schorsbrand (*Dothichiza populea*). De deelnemers waren het unaniem eens dat de kaprijpe of onherstelbaar zieke bestanden best zo snel mogelijk worden geveld. Maar hoe pakt de beheerder dat het beste aan? In populierenbossen zonder onder- of nevenetage volstaat kaalkap en terug aanplanten van populieren of inheems loofhout. Voor deze laatste mogelijkheid kan de bosbeheerder trouwens beroep doen op interessante subsidies (zie ook Bosrevue nr 5).

De zaken liggen iets gecompliceerder als onder de populieren een interessante nevenetage van inheems loofhout aanwezig is.

Loont het de moeite om de nevenetage te sparen?

Een belangrijk discussiepunt was of de kwaliteit van de nevenetage wel voldoende mogelijkheden biedt om waardevol zaaghout te produceren. Deze discussie speelde vooral in een bestand met een twintigjarige nevenetage grotendeels bestaande uit essen die spontaan uit zaad zijn voortgekomen.

Een van de deelnemers bracht naar voor dat een onderetage met jonge **boompjes tussen 2 en 10 meter hoog, weinig last ondervindt** van de exploitatie van de populieren in de bovenetage. Boompjes van deze afmetingen zouden gemakkelijk meebuigen en vanzelf terug recht komen. Kleinere boompjes breken meestal af en grotere bomen zouden niet buigzaam genoeg zijn en dus inscheuren.

Sommige deelnemers beweerden dat de essen in nevenetage die plotseling uit de schaduw komen, een aantal jaren na de kap van de bovenetage **vitaliteitsproblemen** zouden krijgen. Anderzijds maakt de bosbeheerder wel een **tijdswinst** van 20 jaar in vergelijking met alles opnieuw aanplanten.

Omwille van de hoge risico's voor ziekte bij populier, en de nieuwe wetgeving en subsidieregeling wensen veel bosbeheerders hun populierenbos om te vormen naar inheems loofhout. Op deze excursie discussieerden de deelnemers over de manier waarop de omvorming het best te realiseren valt, wanneer er al een onderetage aanwezig is. Uiteenlopende aspecten van populierenbossen kwamen aan bod: kaprijke bossen met en zonder onderetage, reeds gekapte bossen met afgezette onderetage en met behoud van onderetage. Dit bood voldoende discussiemogelijkheden over het toekomstig beheer van zulke bossen met het oog op zowel een **waardevolle houtopbrengst** als een **ecologisch interessant bos**. Beide doelstellingen sluiten elkaar zeker niet uit!



Hoe pakt de bosbeheerder de exploitatie van de bovenetage populier het beste aan?

Stel dat de beheerder de nevenetage wenst te behouden. Hoe gaat hij dan best te werk om de bovenetage van populier te kappen? Een goede exploitant kan bij het vellen ongeveer 80 % van de nevenetage sparen. Zeer belangrijk hierbij is een vlotte communicatie tussen bosbeheerder en exploitant. Dit gebeurt best ter plaatse, in het bos. Er moeten **duidelijke afspraken** gemaakt worden over de stapelplaatsen, de uitsleeppistes, de te gebruiken machines, het tijdstip en de manier van werken. Bij dit proces kan een bosgroep een belangrijke rol vervullen. De meeste deelnemers konden zich vinden in het idee om te werken met **vaste uitsleeppistes**. Zo blijft de bodemschade in het bestand beperkt tot een kleine oppervlakte. In eerste instantie wordt natuurlijk maximaal gebruik gemaakt van de bestaande boswegen en eventueel omliggende landbouwgronden waar de bomen op kunnen vallen. De rechte ruimingspistes dienen dan als aanvulling in voldoende grote bestanden en liggen best op een onderlinge afstand van ongeveer anderhalf keer de totale boomhoogte. Bij de exploitatie zelf wordt getracht om zoveel mogelijk de **kruinen** op de pistes te laten vallen. Zij brengen immers de meeste schade toe aan de onderetage.

Op voorhand kijkt de beheerder best waar de meest interessante bomen staan in de nevenetage. Hij kan deze **toekomstbomen** merken met een verfstip of met een lintje. Zo weet de exploitant welke bomen hij zeker moet ontzien.

Een andere interessante tip van een deelnemer was het werken met de **korthoutmethode**. Hierbij wordt niet de hele stam uit het bos geslept maar wordt de stam reeds in het bos in geschikte stukken gezaagd. De langhoutmethode werkt vooral verwoestend als er een bocht moet genomen worden. Het lange stamstuk veegt dan als een reuzenborstel de hele nevenetage plat.

Ook het gebruik van een **rupskraan** ten opzichte een klassieke skidder zorgt voor minder schade.

Uiteraard verlaagt deze manier van werken de houtprijs. Volgens een exploitant zou de geboden **houtprijs** voor een dergelijke exploitatie slechts ongeveer 5 De per m³ lager zijn in vergelijking met een totale kaalkap. (Redelijke populierenprijzen schommelen momenteel rond 20 De per m³). In ruil wint de eigenaar wel tijd: de nieuwe hoofdsetage is in één klap al bv 20 jaar oud!

Wat na de kapping?

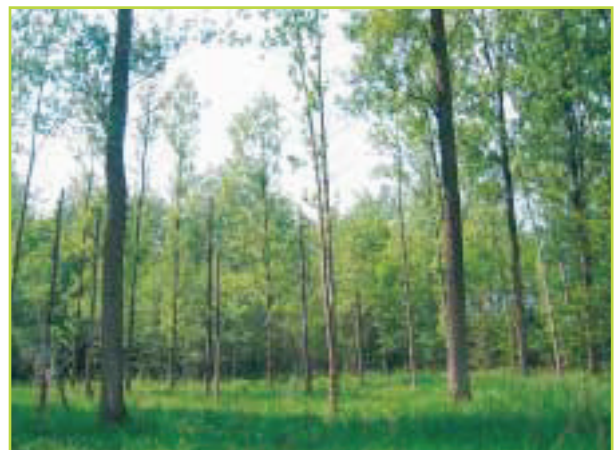
Een vijftal jaren geleden gebeurde op de hoger beschreven wijze (met behoud van de onderetage) een exploitatie in een populierenbestand met een gevarieerde onderetage. Het loofbos dat er nu staat, doet helemaal niet vermoeden dat hier vroeger geëxploiteerd werd. Enkel de rotte stobben her

en der tussen de bomen wezen de excursiedeelnemers op dit feit. Mits regelmatig dunnen kan hieruit een kwalitatief goed gemengd loofbos ontstaan.

Populierenbossen met onderetage van hakhout

In de voorgaande voorbeelden was de uitgangssituatie telkens een populierenbos met een goed ontwikkelde onderetage van opgaande loofbomen. In sommige bestanden groeide echter hakhout onder de populieren. Dit maakt de situatie helemaal anders. Meestal wordt het hakhout voor de exploitatie afgezet. Op een aantal excursiestops bleek trouwens dat het hakhout sneller terug opkomt dan nieuwe zaailingen. Om verder te werken met het bestaande hakhout, kan overwogen worden opnieuw populierenpoten tussen het hakhout in te brengen om een soort **middelhoutbos** te bekomen. Toch konden maar weinig deelnemers zich vinden in dat scenario. In één van de bezochte bestanden had de beheerder dit effectief geprobeerd. Op het eerste gezicht leek de achterliggende redenering nog zo slecht niet: als de populieren zouden mislukken, dan diende het hakhout nog als reserve (risicospreiding). Allicht zou er ook veel natuurlijke verjonging optreden tussen de hakhoutstoven. Maar in het bezochte bestand bleken de populieren stervend van roest en de hakhoutstoven schoten zo snel op dat de natuurlijke verjonging werd weggedrukt. De kwaliteit van de stoven liet ook te wensen over. De deelnemers zagen dan ook niet direct een elegante oplossing om snel een goede productie te krijgen uit dit bestand. Het perceel beschikt wel over een enorme soortenrijkdom zodat het een zeer hoge **natuurwaarde** heeft.

Momenteel zijn er ook nauwelijks **afzetmogelijkheden** voor de houtoogst uit hakhoutbossen. Traditioneel gebruikten de mensen dergelijk hout als geriefhout, hout voor vlechtwerk (lemen muren) en brandhout. Tegenwoordig moet de bouseigneur zelfs betalen om dit hout kwijt te raken. Theoretisch biedt hakhout goede mogelijkheden voor energiewinning uit biomassa. Misschien wacht de bosbeheerder toch maar beter op een volgende zware oliecrisis?



Het **inbrengen van Grauwe abeel** of de aanleg van **multi-klonale bloksgewijs gemengde bestanden** van cultuurpopulier tussen de hakhoutstoven vonden ook enkele bezoekers een mogelijk idee. Volgens een exploitant kan Grauwe abeel echter nooit fineerhout voortbrengen omdat het hout pluizig wordt bij het snijden. Multiklonale bestanden lijken ongeveer even gevoelig te zijn voor roest als monoklonale populierenbossen. De roestaanvallen zijn wel minder intens.

Sommigen meenden dat er beter tijdig een **selectie** was gebeurd van spaartelgen op de hakhoutstoven en kwalitatieve boompjes uit natuurlijke verjonging. Als deze dan regelmatig vrijgesteld werden, dan was er wel een kwalitatief beter bos ontstaan. Dit houdt wel veel werk in voor de bosbeheerder, wat in de bezochte bestanden niet het geval was geweest. ■

Pro Silva najaarsexcursie 'Beheer van gemengde bossen op rijke grond' 29 & 30 oktober 2004

Veel van de kennis over bosbeheer is gebaseerd op ervaringen en theorieën in homogene bestanden, gedomineerd door één boomsoort en van één leeftijd. De lange geschiedenis van intensief gebruik door de mens van onze bossen is daar niet vreemd aan. Natuurgetrouw bosbeheer gaat uit van gemengde, goed gestructureerde bestanden. Dat is overigens één van de negen principes van Pro Silva.

Een aantal van de actuele problemen van Vlaamse bossen vindt zijn oorsprong in die monotonie. Als één boomsoort overheerst in een of meer bestanden, is de impact van bijvoorbeeld een specifieke aantasting op het bos veel groter, bijvoorbeeld in populierenteelt. Ook veranderende groeiomstandigheden zoals verdroging, verzuring of vermesting kunnen problemen veroorzaken. Niet in het minst is er de verhoogde economische weerslag, denk maar aan de grote oppervlaktes dennenbos die snel devalueerden ten tijde van de mijnsluitingen en die nu vrij langzaam zullen ongevormd worden. In homogene bestanden heersen ook weinig gevarieerde ecologische omstandigheden voor fauna en flora: licht, vocht, strooisel.

Doorgedreven menging van soorten is uiteraard geen zaligmakend recept tegen zulke problemen, maar de weerstand op lange termijn tegen verstoringen is wel groter. Onze kennis over **gemengde bestanden** en hun beheer blijkt verbazend klein.

Tijdens de excursie proberen we bos- en natuurbeheerders, eigenaars, exploitanten en mensen van de houtindustrie samen te brengen om het **beheer van gemengde bostypes** vanuit evenzoveel standpunten te bekijken aan de hand van terreinvoorbeelden. De discussie verloopt in groepjes van 10 met een begeleider.

De excursie gaat door in **Bois de Lauzelle**, het universiteitsbos van Louvain-la-Neuve, vlakbij Waver. Op elk van de twee dagen -29 en 30 oktober- gaat dezelfde excursie door die een ganse dag duurt. Neem alvast een kijkje op de website van dit goedgedocumenteerde bos <http://www.efor.ucl.ac.be/lauzelle>.

Pro Silva excursies: deelnemen en discussiëren

De werkgroep Pro Silva staat voor natuurgetrouw bosbeheer. Het bos wordt als multifunctioneel ecosysteem benaderd en met respect beheerd. Een Pro Silva-excursie draait om het zien van de kansen en potenties van het bos voor de beheerder. Het gaat over dunnen, over stabiliteit, over leren zien dat je een belangrijk deel van de bosgeschiedenis aan de vegetatie kunt aflezen. Niet iedereen heeft in zijn of haar dagelijkse werk de gelegenheid om samen met collega's over het bosbeheer te discussiëren, en dat kan juist wel op een Pro Silva-excursie. Je mag fouten maken, vragen stellen, je eigen mening toetsen aan die van anderen en dat in een kleine groep.

Pro Silva biedt geen eenduidige beheeradviezen. Het is een houding bij het beheer. Dat maakt elke excursie toch weer anders. Immers, er is niet één oplossing of aanpak voor het betreffende bos. Er zijn er meestal vele. "Bij mij in het bos is het anders!" wordt bij excursies vaak gehoord. Een vaste stelregel bij de Pro Silva-excursies is dat we alleen praten over het bos dat we op dat moment allemaal zien of zojuist gezien hebben. Dat betekent dat de excursiedeelnemer voor zijn eigen bos (met de specifieke kenmerken) elementen van de discussies kan onthouden en thuis zelf kan toepassen.

Praktisch

Begin van de excursie om 9u00, einde voorzien tegen 16u00. Lunchpakket mee te brengen, drank kan ter plaatse gekocht worden. Deelname kost € 5, voor studenten en VBV-leden slechts € 2,5. De kosten dienen bij aanvang van de excursie contant te worden voldaan. **Inschrijvingen ten laatste op 15 oktober 2004** (met vermelding of je op 29 of 30 oktober deelneemt) op het VBV-secretariaat, tav Noah Janssen, Geraardsbergsesteenweg 267, 9090 Melle, mail noah.janssen@vbw.be, tel 09/264.90.50, fax 09/264.90.92. Na inschrijving ontvangt u een week voor aanvang van de excursie uw uitnodiging met programma en routebeschrijving. Indien zich meer dan 40 deelnemers voor één datum aanmelden, neemt het secretariaat contact op met degenen die zich het laatst hebben ingeschreven voor het vaststellen van een andere excursiedatum.