

VOEDERKOSTEN IN DE MELKVEEHOUDERIJ

Als we in de melkveesector naar de voederkosten kijken, zien we verhoudingsgewijs hoge kosten, waaraan we relatief gemakkelijk veranderingen kunnen aanbrengen. Het is ook een aspect dat een redelijke invloed heeft op de productie.

– Raf Steegmans, landbouwconsulent Boerenbond

.....

Een goed saldo volgt uit goede melkproductie met een gezonde koe en een efficiënt voerverbruik.

.....

SLIMMER BOEREN MET CIJFERS

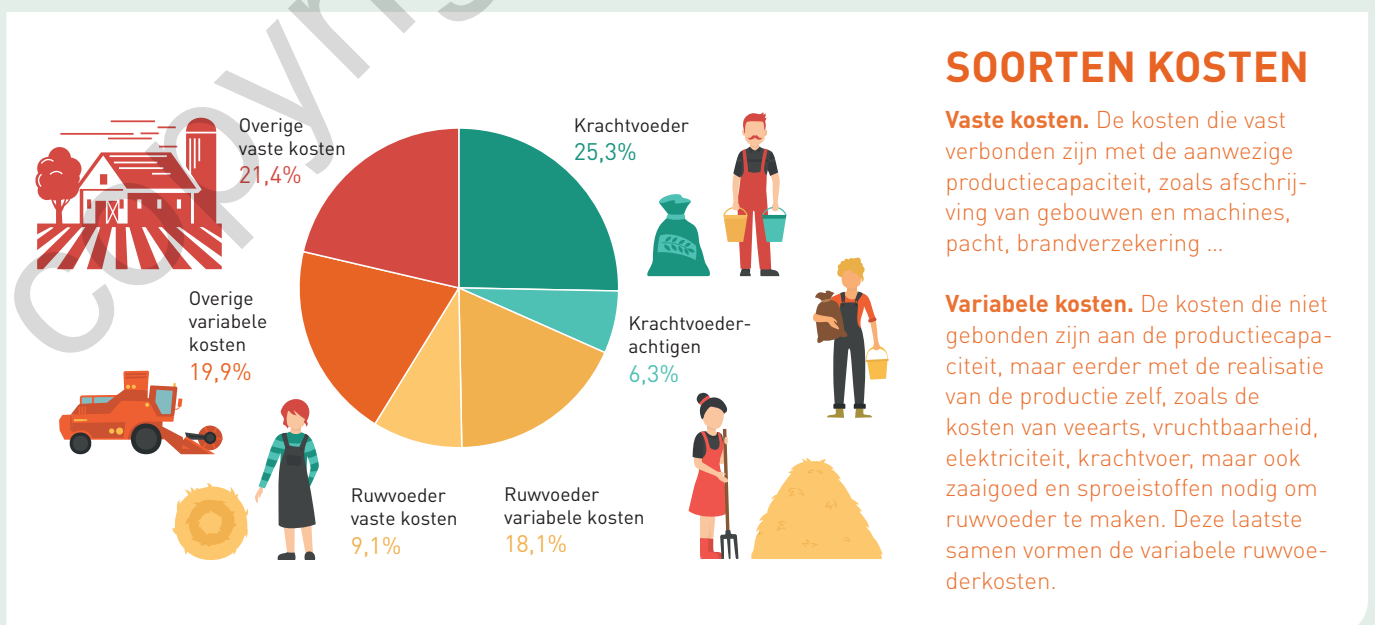
In de melkveehouderij zijn er veel parameters waarmee we rekening moeten houden voor een goed rendement. Onze financiële structuur moet goed zitten, net als de leeftijdstructuur van onze koeien, onze vruchtbaarheid met de tussenkalf-tijd, de kalvingsindex ... Voorts hebben ook mestafzet, diergezondheid, onderhoud enzovoort hun effect op de hoogte van de kosten. Tot slot hebben ook de voederkosten veel invloed. Bij het melkvee maken de totale voederkosten (variabel en vast) ongeveer 59% uit van de totale kosten (figuur 1). Iets minder dan de helft van de voederkosten is afkomstig van het ruwvoeder. Zij maken 27% van het geheel uit, terwijl de krachtvoerkosten 32% uitmaken. Onder

krachtvoer, zit het pure evenwichtige/eiwitrijke krachtvoer (25%), eventueel granen, mineralen, maar ook 'krachtvoederachtigen' zoals perspulp en natte bijproducten (6%).

Hebben goede verdienen lagere voederkosten?

De financiële opbrengst van bedrijven kunnen we vergelijken via hun saldo. Dit is de opbrengst verminderd met de variabele kosten. De vaste kosten zijn er dus niet van afgetrokken. Op die manier kunnen we bedrijven vergelijken ondanks een verschillende investeringsgraad en structuur. In de figuur op p.13 hebben we de parameters voor de groep met de laagste saldo's gelijkgesteld aan 100.

Daardoor zien we dat de groep met de hoogste saldo's ongeveer evenveel kg krachtvoer geeft per koe, en ook de totale voederkosten per koe zijn ongeveer hetzelfde. Maar de koeien van de beste groep geven met dezelfde hoeveelheid krachtvoer 17% meer melk. De voederkosten per koe zijn dus dezelfde voor de twee groepen, maar door de hogere productie zijn de voederkosten per 100 liter duidelijk verschillend. Bij de groep met de hoogste saldo's liggen de voederkosten per 100 liter 16% lager. Deze koeien verwerken het voer beter, ze worden beter gevoederd, het ruwvoer is van betere kwaliteit ... De boer heeft het voermanagement alleszins beter in de vingers. De koeien van de beste groep produceren 58% meer melk op basis van het ruwvoeder. Om het voermanagement goed in het oog te houden, wordt er ook gekeken naar de zogenaamde voederwinst. Hier houdt men enkel rekening met het melkgeld, min alle voederkosten (variabele en vaste). Hier scoort de groep met de hoge saldo's duidelijk beter. Het uiteindelijke saldo van de beste groep is, ondanks dezelfde voederkosten/koe, 93% hoger!



Melkproductie opdrijven via krachtvoer?

Krachtvoer is zeker niet steeds de oplossing voor een te lage melkproductie. In tabel 1 heeft de groep met de 25% bedrijven met de hoogste krachtvoederkosten per koe uiteraard een veel hoger krachtvoerverbruik en ook wel een hogere melkproductie per koe, maar ze benutten het ruwvoer veel minder. Daardoor ligt de voederwinst/100 liter ligt veel lager voor deze groep, ondanks de hogere melkproductie. De voerwinst per koe is wel hoger dan het gemiddelde. Dat komt omdat deze groep behalve voor krachtvoerkosten er stevast ook voor andere variabele kosten bovenuit steekt. Wat zeker meespeelt in de verschillen tussen bedrijven, maar wat we niet uit de cijfers kunnen halen, is de efficiëntie van de krachtvoergift. Krijgen de juiste koeien de juiste hoeveelheid? Hoe zit het anderzijds met verliezen van krachtvoer (vermorsing, ratten ...) en krachtvoerachtigen (schimmel, vermorsing, doorspoeffect bij te veel perspulp of draf ...)?

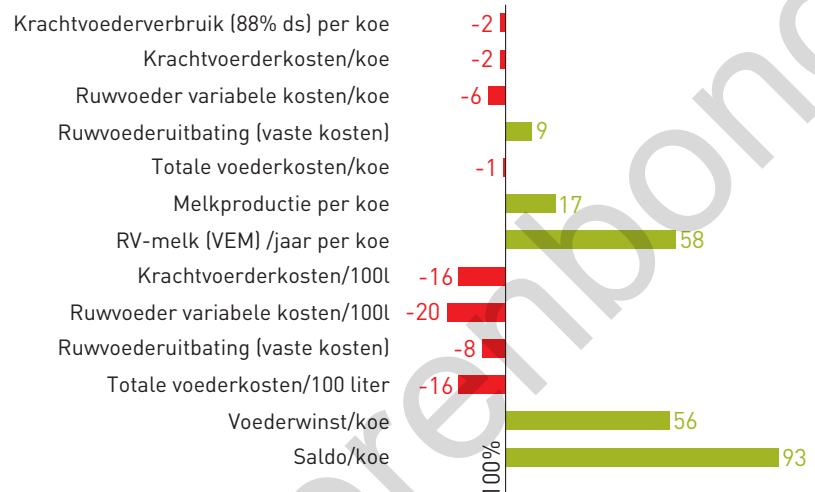
Krachtvoeder geven is goed om je productie te verhogen, zeker in het postquotumtijdperk, maar het is zeker niet zaligmakend. Hoogproductieve bedrijven hebben niet per definitie een garantie op een hoger saldo per 100 liter en ook de voederwinst per 100 liter is gelijk aan het gemiddelde. Na het quotum moeten we echter per koe rekenen. Je moet het optimale per koe uit je investering halen. Die hogere saldo's per koe, worden wel door de hoogproductieve bedrijven gehaald. En ook de voederwinst per koe is duidelijk hoger. Zij hebben hogere voederkosten, maar deze worden goedge maakt door de hogere melkproductie per koe, die mee gerealiseerd wordt vanuit het ruwvoer. Daarvoor is kwalitatief ruwvoer en een goede benutting ervan noodzakelijk. Zij halen deze goede producties zowel uit krachtvoeder als door een goed ruwvoermanagement.

Vakkennis

Een hoge melkproductie is dus zeker belangrijk, maar alles kent zijn optimum. In tabel 1 zie je dat de 25% bedrijven met de hoogste melkproductie per koe zeker niet de beste verdieners zijn, zeker niet wie dit probeert te halen door enkel hoge krachtvoergiften. Hoge melkproducties zijn heel goed, maar betekenen niet alles. Het komt erop aan om het voermanagement van veld tot kuil tot koe in de vingers te hebben en daarbij het juiste

Bedrijven opgesplitst in 4 kwartielen op basis van het saldo per koe (periode 2013–2017 – decemberboekhouding).

De gegevens van de 25% bedrijven met het laagste saldo werden gelijkgesteld aan 100 (verticale lijn). In rood/groen de gegevens van de 25% bedrijven met het hoogste saldo



Tabel 1 Bedrijven opgesplitst in 4 kwartielen volgens de criteria krachtvoerkost per koe, melkproductie per koe en saldo per koe (periode 2013-2017 – decemberboekhouding)

	Gemiddelde	25% hoogste krachtvoerkost/koe	25% hoogste melkproductie/koe	25% hoogste saldo/koe
Krachtvoederverbruik (88% DS) per koe	100	127	118	98
Krachtvoederkosten/koe	100	129	118	99
Ruwvoeder variabele kosten/koe	100	108	116	98
Ruwvoederuitbating (vaste kosten)	100	96	97	102
Totale voederkosten/koe	100	117	114	99
Melkproductie per koe	100	110	116	108
RV-melk (VEM)/jaar per koe	100	87	115	124
Voederwinst/koe	100	108	116	126
Saldo/koe	100	101	113	136

- Bron: Tiber-boekhoudingen Boerenbond

krachtvoer en de juiste krachtvoercurve toe te passen. Management en vakkennis zijn onontbeerlijk. Je moet goed je voederkosten en voermanagement in het oog houden. Om dit ook te kunnen koppelen aan een hoog saldo, moet die hoge melkproductie voor een groot deel uit het ruwvoer komen.

Men veronderstelt dat een koe uit 1 kg krachtvoer (940 VEM) ongeveer 2,13 liter melk kan produceren (442 VEM nodig per liter). In principe, met normale melkprijzen, zou het dus altijd voordelig zijn om

de melkproductie op te drijven. Er komt echter meer kijken bij voeder- en koemanagement, waardoor het niet zo simpel is. Gelukkig maar, misschien, want anders kon iedereen melkveehouder worden! Stielkennis en passie blijven noodzakelijk. Het management van veld tot silo en van voedergang via pens tot melk is enorm belangrijk, waarbij de vakkennis in heel veel facetten komt kijken. Goede melkproducties halen met een gezonde koe en een efficiënt voerverbruik is de conclusie. ■