

## SPIJKERS, KRAMMEN, SCHROEVEN EN METAALDRAAD

# Scherp-in bij koeien

**De Veekijker van GD werd onlangs gebeld door een melkvee-houder, op wiens bedrijf sinds een jaar veel dieren chronische klachten hadden zonder duidelijke oorzaak. Zijn dierenarts had op basis van klinisch onderzoek het sterke vermoeden dat hier sprake was van 'scherp-in'.**

Twee koeien van het bedrijf werden aangeboden bij GD voor pathologisch onderzoek. Het vermoeden werd bevestigd met de vondst van een stuk ijzerdraad in beide koeien: bij de ene koe zat deze in het hartzakje en bij de andere stak het door de netmaagwand heen in de lever. Aan de hand van de diameter en lengte van de gevonden stukjes ijzerdraad werd gedacht aan autobanden als mogelijke bron.

### **Wat is scherp-in?**

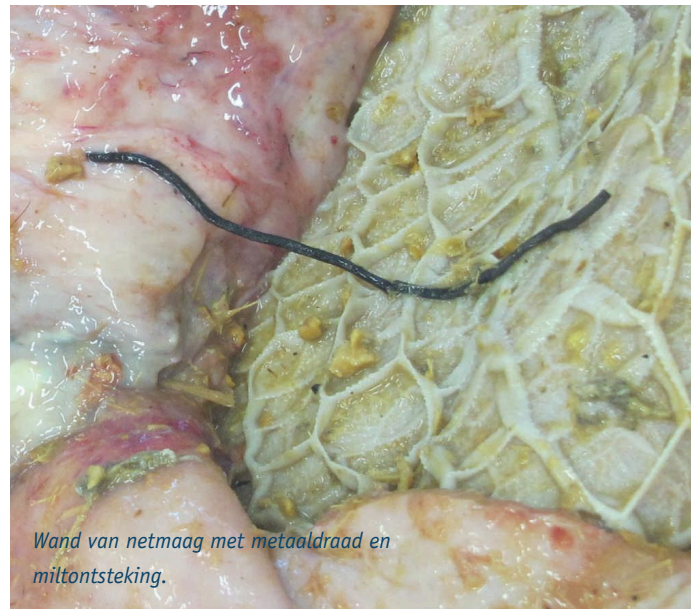
Bij scherp-in dringt een scherp (metalen) voorwerp door de wand van de netmaag heen. Dit soort vreemde voorwerpen heeft de neiging zich in de netmaag te verzamelen. Door samentrekkingen van deze maag kunnen er bij aanwezigheid van scherpe voorwerpen beschadigingen ontstaan, met een ontstekingsreactie als gevolg. Bij perforatie van de netmaagwand ontstaat een buikvliesontsteking; het is zelfs mogelijk dat het middenrif wordt doorboord en het hartzakje wordt aangeprikt. Als andere complicatie kunnen leverabscessen ontstaan vanuit de ontsteking van de netmaagwand, of een miltontsteking door aanprikken van de milt.



*Door verpulvering en corrosie kunnen metaaldraadfragmenten uit verweerde autobanden vrijkomen en dóór het kuilplastic heen in het voer terechtkomen.*



Netmaag met de daarin aangetroffen scherp-in-voorwerpen



Wand van netmaag met metaaldraad en miltontsteking.

### Verschijnselen van scherp-in

In het begin van het proces kan koorts worden waargenomen door de ontstekingsreactie als gevolg van het beschadigen van de netmaagwand. Het contact met het buikvlies en de daaropvolgende ontstekingsreactie is voor de koe een pijnlijk proces. Door de pijn staat de koe vaak met een gebogen rug en kan spontaan kreunen en tandenkarsen. Daarna chronische beelden als conditieverlies, verminderde voeropname en melkproductiedaling en soms plotselinge sterfte.

### Voorkomen van scherp-in

Naast spijkers, krammen, schroeven en metalen fragmenten, mogelijk afkomstig van voermengwagen en veegmachine, is vooral

metaaldraad van autobanden en afrastering een belangrijke oorzaak van scherp-in. Door verpulvering en corrosie kunnen metaaldraadfragmenten uit verweerde autobanden vrijkomen en dóór het kuilplastic heen in het voer terecht komen. Gebruik dus geen duidelijk verweerde banden voor het afdekken van uw kuil. Het is daarbij belangrijk te realiseren dat koeien niet erg selectief zijn bij de voeropname, zeker niet bij een systeem van gemengd voeren. Ze nemen dan vaak alles op, ook voer met daarin metalen deeltjes. Meestal blijft de schade niet beperkt tot één koe. Daarom worden ter preventie bij de stalgenoten van koeien waar scherp-in is vastgesteld vaak kooimagneten ingebracht.



Al sinds 2002 houdt de Gezondheidsdienst voor Dieren (GD) zich intensief bezig met de uitvoering van de diergezondheidsmonitoring in Nederland. Hiervoor werken wij nauw samen met onder andere de diersectoren, de zuivel, het ministerie van LNV, dierenartsen en veehouders. Deze rubriek verhaalt over bijzondere gevallen, speciaal onderzoek en opvallende resultaten die het werk van de monitoring oplevert. Samen werken we aan diergezondheid in het belang van dier, dierhouder en samenleving.



Een kooimagneet (+/- 10 cm lang) in de netmaag 'vangt' metalen deeltjes, zodat die geen schade meer kunnen veroorzaken.