

C. J. Veldhuyzen / De ontwikkeling van het verbruik van populierenhout in de emballage-industrie van 1966 tot 1971¹⁾

Landbouw-Economisch Instituut, afd. Bosbouw

In „Populier” van mei 1969 gaf de heer P. Coorens een lezenswaardige analyse van het verbruik van populierenhout in de emballage-industrie. Deze was gebaseerd op een onderzoek dat ik op verzoek van de werkgroep „Exploitatie en gebruik” van de Nationale Populierencommissie heb verricht naar dit verbruik in 1966. De schrijver concludeerde dat het gebruik van populierenhout als grondstof voor de emballage-industrie bij veel fabrikanten afstuit op

a onbekendheid met de mogelijkheden die populierenhout in deze bedrijfstak biedt;

b de onoverzichtelijkheid van en de onbekendheid met de populierenhoutmarkt.

Tenslotte stelde hij de noodzaak dat de rondhoutzagerijen zich geheel uit het ambachtelijke milieu moesten losmaken en efficiënte, gemechaniseerde produktie-eenheden van grote capaciteit moesten worden. Deze laatste stelling geldt m.i. voor de gehele houtverwerkende industrie, en dus ook voor de emballage-industrie, al of niet zelf rondhout zegend.

Helaas later dan wel wenselijk was is onlangs bij het Landbouw-Economisch Instituut een publikatie verschenen²⁾, waarin de resultaten zijn vastgelegd van een hernieuwd onderzoek dat wij over 1971 in dezelfde verbruikssector verrichtten. Enkele opvallende uitkomsten daaruit zijn de volgende.

Het totale houtverbruik in deze sector bedroeg, op basis van m³ rondhout, ca. 721.000 m³; hiervan was 161.000 m³ inlands (22 %) en 560.000 m³ geïmporteerd hout (78 %). Het aandeel populierenhout hiervan was 47.000 m³ inlands (6 %) en 21.000 m³ geïmporteerd (3 %), dus in totaal ca. 68.000 m³. Sedert 1966 is het verbruik van populierenhout, dat toen ca. 28.000 m³ bedroeg, dus ongeveer 2½ maal zo groot geworden. Tabel 1 geeft inzicht in het aandeel dat het populierenhout heeft in het totale houtverbruik in deze industrie.

Tabel 1 Aandeel van het populierenhout in het totale houtverbruik door de emballage-industrie.

jaaromzet	alle houtsoorten		populierenhout				
	aantal bedrijven	verbruik in m ³ (rondh.)	aantal bedrijven	verbruik in m ³ (rondhout)	in % totaal verbr.	in-lands	im-port
≥ 10 000 m ³	18	510 600	16	40 500	8	77	23
5 000-10 000 m ³	15	116 000	8	20 400	18	42	58
< 5 000 m ³	61	94 400	16	7 500	8	97	3
Totaal	94	721 000	40	68 400	9	69	31

Doordat in 1966 niet naar het verbruik van andere houtsoorten is gevraagd, is zonder meer niet na te gaan of de stijging van het verbruik van populierenhout het gevolg is van een totale omzetvergroting in deze industrie of van een verschuiving in de gebruikte houtsoorten ten gunste van populier. Meningingen uit de praktijk hieromtrent zullen mij zeer welkom zijn.

Het aantal populierenhout verwerkende bedrijven is relatief minder gestegen dan de omzet: van 37 in 1966 naar 40 in 1971. Bij een indeling van de bedrijven in die met een jaaromzet van meer en die met een jaaromzet van minder dan 500 m³ populierenhout, blijkt dat de bedrijven die minder dan 500 m³ populierenhout per jaar verwerken (21 in 1966 en 14 in 1971) gezamenlijk nog slechts 2,8 % van de totale omzet van deze

houtsoort voor hun rekening namen (1966: 24,6 %) en dat de gemiddelde jaaromzet per bedrijf terugliep van 330 m³ naar 140 m³. Daar tegenover staat in de groep bedrijven die meer dan 500 m³ per jaar verbruiken een vergroting van het aantal bedrijven van 16 in 1966 naar 26 in 1971, van hun gemiddelde verbruik van 1340 naar 2560 m³ en van hun gezamenlijke aandeel in het hele populierenhout-verbruik in deze sector van 75,4 % naar 97,2 %: een duidelijke schaalvergroting dus in deze industrie. Hoewel deze cijfers alleen betrekking hebben op de verwerkers van populierenhout wijzen deze toch wel op een schaalvergroting in de gehele emballage-industrie. In dit opzicht dringt de visie van de heer Coorens wel bij zijn bedrijfsgegoten door.

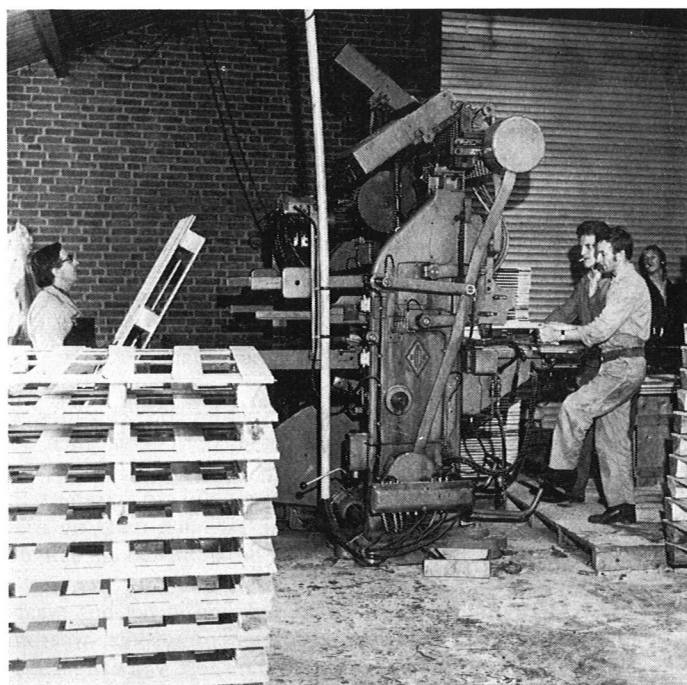
Ook nu is aan fabrikanten die geen populierenhout verwerken gevraagd naar de bezwaren die zij tegen dit hout hebben. Van de 38 bedrijven die deze vraag beantwoordden luiden de antwoorden als volgt:

37 % vond dat de eigenschappen van deze houtsoort niet aan de eisen voldoen;

21 % vond dat de kwaliteit van het populierenhout niet aan de eisen voldoet;

24 % stelde dat de afnemers andere houtsoorten vragen.

In totaal vond dus 82 % van deze ondernemers dat populierenhout qua algemene eigenschappen of verkrijgbare kwaliteit niet aan de eisen van de afnemers voldoet. Verder vond 13 % deze houtsoort te duur. Slechts één bedrijf gaf onbekendheid met dit hout als reden op. Op 23 formulieren werd deze vraag helaas niet beantwoord. Opvallend is dat sedert het onderzoek over 1966 het gebrek aan ervaring met populierenhout, dat toen door 11 % der ondervraagden als reden werd vermeld, na vijf jaar vrijwel was vervallen. Dat afnemers met populierenhout geen genoegen nemen wordt wel grotendeels veroorzaakt door onbekendheid met dit hout, maar dat geldt evenzeer voor de cijfers over 1966. Men zou dus kunnen veronderstellen dat de meerdere bekendheid met de verwerkingsmogelijkheden van het populierenhout mede tot de duidelijke vergroting van het verbruik heeft bijgedragen (zie conclusie a. in het artikel van de heer Coorens).



¹⁾ Foto: Smolders Houtindustrie B.V., Borkel en Schaft.

²⁾ Publicatie nr. 1.10 van het LEI te 's-Gravenhage: „Het verbruik van hout - in het bijzonder populierenhout - in de emballage-industrie”. f 3,50.

Uit het vorenstaande kunnen de populierentelers geneigd zijn de ontwikkeling van het verbruik van populierehout in deze verbruikssector met enig vertrouwen tegemoet te zien. Regelmatige herhaling van dit soort van onderzoek zal echter moeten aantonen of nog andere invloeden, en zo ja welke, dit optimisme mogelijk kunnen logenstraffen. Daarom blijft het artikel van de heer Coorens met de daarin vervatte waarschuwingen voortdurend in hoge mate actueel.

Wat de vorm betreft waarin het populierehout wordt ingekocht is van weinig verschuiving sprake. Van de in 1971 verwerkte hoeveelheid van 68.000 m³ werd door 14 van de 40 bedrijven 31.300 m³ (46 %) als rondhout ingekocht dus door de emballagebedrijven zelf geheel verzaagd (1966: 44 %). Van dit rondhout werd in 1971 16.900 m³ (54 %) uit aangekochte hele bomen en 14.400 m³ (46 %) uit aangekochte voor dit doel geschikte delen van populierestammen gezaagd.

De emballagefabrikanten treden, in tegenstelling tot b.v. de rondhoutzagerijen, weinig als houthandelaren op: het gezaagd gekochte hout (36.700 m³ op rondhoutbasis) werd uiteraard geheel via de zagerijen en handelaren betrokken en 22.900 m³ (73 %) van het totaal verwerkte populiererondhout werd uitsluitend van de rondhouthandel gekocht; slechts 8.400 m³ rondhout werd rechtstreeks van de producenten gekocht.

Zowel in 1966 als in 1971 is een poging gedaan om het potentiële verbruik van populierehout in deze industrie te peilen. Gevraagd is n.l. hoeveel de betrokken fabrikanten zouden kunnen en willen verwerken wanneer aan bepaalde voorwaarden, zoals kwaliteit, regelmatige voorziening met voldoende grote partijen, juiste afmetingen en aanvaardbare prijs, zou worden voldaan. De uitkomsten waren verrassend maar bieden weinig zekerheid omdat met geen mogelijkheid getaxeerd kan worden in hoeverre aan deze voorwaarden voldaan kan en zal worden.

M. Bol / Van dunningshout tot houtchips

Met belangstelling en waardering las ik de artikelen van de heren Sipkens en Bosman (Populier 9 (4) 1972 (67-71)), waarin o.a. wordt ingegaan op de exploitatie van dunningshout van populier t.b.v. Peppelhout Eerbeek N.V. Auteurs beschrijven, hebben goede ervaringen met en bepleiten de sortimentmethode bij deze exploitatie, waarbij in het terrein wordt gekort.

Bedoelde artikelen geven mij aanleiding tot het volgende commentaar, een commentaar dat voor de auteurs weinig nieuws zal bevatten, daar ik hen dit in essentie anderhalf à twee jaar geleden mondeling reeds gaf.

Sipkens noemt kenmerkend voor de sortimentmethode (in de vorm zoals die door Bosman nader wordt beschreven) de hoge graad van mechanisatie (blz. 69, hoofdstuk 4, regel 12). Hij zal deze uitspraak met name bedoelen voor het onderdeel (terrein) transport. De onderdelen vellen, snoeien en – waar het mij nu om gaat – korten (tot 2 m stukken met de motorzaag) en stapelen (in handkracht) hebben zeker geen hoge graad van mechanisatie. De bosarbeider voelt dat al jaren aan zijn lijf, de bosbezitter (en houtgebruiker?) in zijn portemonnaie.

Voor een goede beoordeling van houtoogst- en transportmethoden lijkt het gewenst om het gehele exploitatieproces van stob tot fabriek te bezien. Dit doende komt men, voor gevallen als beschreven, tot de vraagstelling:

waarom doet men in het bos zoveel moeite om stammen in handkracht te korten en te stapelen, als later, maar nu met een hoge graad van mechanisatie, de stamstukken aan de fabriek tot chips worden verkleind.

M.a.w. waarom 2 of 1 m sortiment maken in het bos, waarom voor dergelijke gevallen sortimenttransport, waarom geen langhouttransport, eventueel transport van lang sorti-

Zij geven alleen een vage aanwijzing omtrent de hoeveelheid die in de meest gunstige omstandigheden potentieel in deze sector kan worden afgenomen en houdt dus beslist geen prognose in voor de komende jaren. Hoe de afzetmogelijkheden in 1966 en in 1971 reëel en potentieel voor de populierentelers waren geeft tabel 2 aan.

Tabel 2 Reëel en potentieel verbruik van populierehout in de emballage-industrie op basis van m³ rondhout.

bedrijven met reële omzet pop.hout van	1966		1971	
	reëel	potentieel	reëel	potentieel
< 500m ³	7.000	20.300	1.900	16.300
≥ 500 m ³	21.400	27.200	66.500	80.700
Totaal	28.400	47.500	68.400	97.000

De indeling in grootteklassen naar het verbruik van populierehout geeft weer duidelijk de schaalvergroting aan; deze indeling geldt uiteraard niet voor de tweede en vierde kolom waarin onder de „kleine bedrijven” nog de potentieel tot „grote bedrijven” uitgroeiende bedrijven zijn gerangschikt. De vrij regelmatig stijgende (totaal)cijfers geven de indruk dat na 1966 inderdaad aan veel van de gestelde voorwaarden is voldaan waardoor in 1971 de reële omzet zelfs groter is geweest dan er in 1966 potentieel in zat. De gevolgtrekking dat de omzet na 1971 dan ook inderdaad wel zal groeien naar de gegeven potentiële omzet van 97.000 m³ mag echter zonder meer niet worden gemaakt. Wel kunnen de cijfers van de potentiële omzet een stimulans betekenen voor de telers, de handelaren en de zagerijen om te proberen aan de gestelde voorwaarden van resp. goede kwaliteit, regelmatig aanbod van voldoende grote partijen en juiste maten, tegemoet te komen.

ment (b.v. stamstukken excl. zaaghoutsortiment, halve bomen).

Tracht men deze vraag in kwalitatieve zin te beantwoorden dan springt een zeer duidelijk pluspunt voor langhouttransport of transport van lang sortiment in het oog: het geheel of bijna geheel wegvallen van het tot nu laag-gemechaniseerde arbeids-onderdeel korten en het geheel wegvallen van stapelen in handkracht. Daarnaast is er sprake van een aantal minder duidelijke, hetzij plus-, hetzij minpunten: de relatie tussen sortimentsverlenging en terreintransport (met goede mogelijkheden voor uitrijden en uitslepen in opstanden met betrekkelijk grote rijenafstand), de relatie tussen sortimentsverlenging en wegtransport (met in dit geval betrekkelijk korte transportafstand), de relatie tot het opslaan en intern-transport van hout op het fabrieksterrein, de relatie tot machinaal schillen (lagere kosten voor onderhoud en reparatie bij langhout en lang sortiment?) en chippen.

De gestelde vraag kan hier niet in kwantitatieve zin beantwoord worden. Wel wil ik bovengenoemde theoretische ontwikkelingsmogelijkheid voor analyse aanbevelen. Verdere ontwikkeling, verdere verhoging van de graad van mechanisatie is nodig ter stabilisering van kosten. Zo ooit dan lijkt hier voor de Nederlandse bosbouw een mogelijkheid aanwezig tot een integrale aanpak door boseigenaar, houthandelaar en houtgebruiker, leidende tot een optimaal proces van houtoogst, transport en verwerking.

Ik wil tenslotte nog wijzen op praktische ontwikkelingen bij de verspanende en vervezelende industrie, b.v. in Z-Duitsland, ontwikkelingen die lijken te tenderen naar het transport van langhout of lang sortiment. Zie daarvoor b.v. mijn verslag „Houtoogst en transport van stob tot fabriek” (Ned. Bosb. Tijdschr. 43 (1) 1971 (12-14)).