

# Verbloemen wij het bijenprobleem?

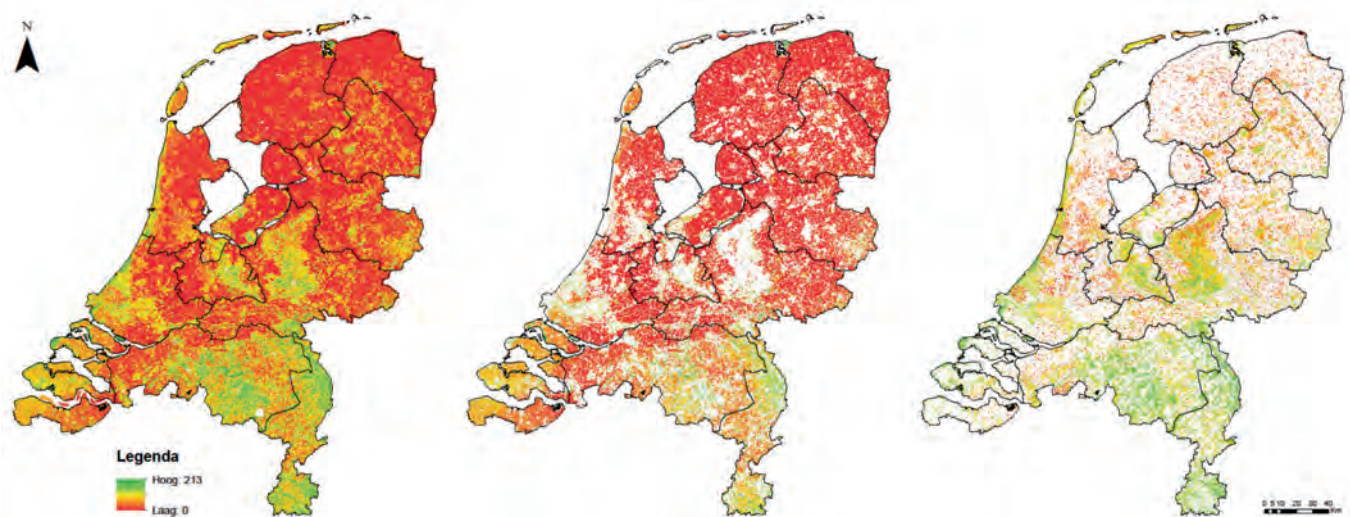
Solitaire bij (*Colletes ssp.*) foto Jaco Visser.

Tekst Arjen Strijkstra, lector Bijengezondheid, Hogeschool Van Hall Larenstein

Bijen hebben problemen in het Nederlandse landschap. De mens verandert veel en gebruikt het landschap steeds intensiever. Daarmee wordt het leven van bijen er niet gemakkelijker op. Er wordt veel over geschreven en er zijn veel initiatieven die proberen daar wat aan te doen. Ook de overheid laat zich niet onberoerd, met lokale en provinciale initiatieven, en sinds 22 januari 2018 ook een landelijke bijenstrategie.

Er wordt veel verwacht van maatschappelijke bijeninitiatieven. Dat is niet zo gek, want draagvlak is en blijft belangrijk, en maatschappelijke energie zet veel in beweging. Initiatieven hebben het wel vaak lastig met de visie over het doel, en met de know-how om daar te komen. Zodra ergens iets praktisch moet worden uitgevoerd, blijken er veel ecologische addertjes onder het gras. Visie op hoe initiatieven succes kunnen hebben voor bijen is er wel, maar het vergt veel inzicht om dat toe te passen op een bepaalde situatie.

Genoeg theorie, op naar de problemen. Wat zijn eigenlijk die problemen? Wat kunnen we waar aan doen? Belangrijke vragen: welke bijen hebben de meeste problemen, en voor welke moeten we ons (dus?) inspannen? En hoe dan? Honingbijen hebben een aantal problemen. Het zijn gehouden dieren, dus zou het gek zijn als er geen problemen waren met het houden zelf. Daar is veel over geschreven. Problemen zijn er op allerlei gebied: de imkerpraktijk, ziektes, parasieten, predatoren, gewasbescherming. De varroa-problematiek lijkt de grootste impact te hebben. Daarnaast hebben honingbijen problemen met het gebrek aan drachtplanten gedurende het hele jaar. Bijeninitiatieven voor meer bloei in elk jaargetijde zullen daarbij helpen. Wilde bijen hebben ook een aantal problemen, maar die zijn anders. De ruim 350 soorten wilde bijen gebruiken het Nederlandse landschap als hun leefgebied, waar ze alle levensfuncties moeten uitvoeren. Er is een grote variatie in levenswijzen, en dus een grote variatie in verspreiding van soorten. Het kost veel tijd om precies uit te vinden wat goed is voor welke soorten bijen, en wat er lokaal haalbaar is voor een bijeninitiatief.



De verspreiding van bijendiversiteit in Nederland, links heel Nederland, midden landbouwgebied, rechts niet-landbouwgebied. De grootste bijendiversiteit (groen in de figuur) zit vooral in stedelijk en niet-landbouw gebied. Bron: [www.atlasnatuurlijkkapitaal.nl](http://www.atlasnatuurlijkkapitaal.nl).

Om hier wat licht op te laten schijnen: verschillende landschapstypen hebben verschillende wilde bijen als mogelijke bewoner. *De Nederlandse Bijen* (Peeters et al., 2012) zegt dat op zandgronden ruim 300 soorten zijn gezien, op veengronden ongeveer 150. Stedelijk gebied is ook vrij rijk aan soorten, maar het is een beetje de vraag of dat natuur is, of meer een 'bijentuin'. Stedelijk gebied is natuurlijk wel uitermate goed om aan bewustwording te werken, wat veel voor wilde bijen en natuur kan opleveren. Er is sinds 2017 een model dat het aantal bijensoorten voor heel Nederland berekent (*Bijendiversiteit in Nederland*, [www.atlasnatuurlijkkapitaal.nl](http://www.atlasnatuurlijkkapitaal.nl)). De resulterende kaart geeft de mogelijkheid om te kijken waar in Nederland de problemen zitten. De figuur toont drie kaarten: de eerste geeft de aantallen bijensoorten (rood = gering, groen = veel) zoals het model die verwacht op alle plekken in Nederland. De tweede kaart geeft de aantallen bijensoorten op landbouwgebied (grasland, akkerland) en de derde kaart de aantallen bijensoorten op het niet-landbouwgebied. De vergelijking van deze kaarten laat zien dat er een groot verschil is in aantallen bijensoorten tussen Noord- en Zuid-Nederland. Verder zijn de relatief grote aantallen bijensoorten verbonden aan natuurgebied en stedelijke gebied, en niet aan landbouwgebied. 'Hotspots' zijn voorbehouden aan natuur en stad.

Er lijkt dus veel verbetering mogelijk in landbouwgebied, maar dat klinkt makkelijker dan het is. Uit onderzoek blijkt dat de intensiteit van de landbouw zorgt voor minder soorten en geringere aantallen wilde bijen. Het terugbrengen van meer natuurlijke elementen in het landbouwgebied, zoals het aanleggen van bloemenranden en het planten van struiken of bomen, evenals het extensief gebruik van grasland zorgt wel voor grotere aantallen bijen, maar dat blijken vooral individuen te zijn van algemene soorten; eigenlijk niet de bijen die bescherming het hardst nodig hebben.

*De Nederlandse Bijen* zegt dat 35% van alle wildebijensoorten in de moeilijkheden zitten (rode lijst). Daarbinnen vallen de hommelse soorten op, waarvan 72% het moeilijk heeft. Er is ook een verschil tussen bovengronds en ondergronds nestelende soorten, waarbij ondergronds nestelende soorten het moeilijker hebben (26% versus 36%). De oplossing voor deze groepen ligt in het verbeteren van een jaarrond voedselaanbod, en het verbeteren van ondergrondse nestgelegenheid. En misschien minder in de richting van een ruim voedselaanbod gedurende een korte tijd en het bouwen van bijenhotels, hoewel dat soort acties daarmee natuurlijk niet slecht zijn.

Er zijn ook grote regionale verschillen in de problemen voor bijen. Volgens de kaart zijn er in Noord-Nederland minder soorten aanwezig dan in Zuid-Nederland, ook als je alleen kijkt naar alleen de bijen in natuurgebieden. Regionaal zijn er dus al grote verschillen in wat je voor wilde bijen kunt doen. In Friesland zijn 24 soorten bedreigd, waarvan globaal genomen 10 van het kustgebied, 1 hoogveensoort, 6 van binnenlandse zandgronden en 7 van bosranden en open gebied. Geen van deze soorten heeft veel te maken met de Friese kleigronden, waar bijeninitiatieven wellicht minder voor die probleemsoorten kunnen betekenen. In Drenthe

zijn veel regionaal bedreigde soorten van zandgronden, bosranden, bloemrijke graslanden en open gebied. Bijeninitiatieven vinden daar vaak plaats op zandgronden en kunnen dan wellicht ook wat meer betekenen voor bedreigde soorten. Dit betekent natuurlijk niet dat een initiatief slecht is als het niet direct optimaal gericht is op soortbescherming. Maar het is wel het overdenken waard. Een algemeen gehoord uitgangspunt van bijeninitiatieven is dat als er maar bloemen zijn, dan komt alles goed. Maar dit verbloemt gedeeltes van het probleem: 'alles goed' blijkt vaak slechts 'iets goed' te zijn. Daar is niet veel op tegen, als het 'iets' maar doelgericht is en een stukje van het lokale bijenprobleem tackelt. Als het 'iets' naast bewustwording en plezier van mensen ook daadwerkelijk wat oplevert voor honingbijen, voor algemene soorten wilde bijen en ook nog voor bedreigde soorten wilde bijen, dan begint het pas wat meer te gaan lijken op 'alles'. ●



Foto Rick Heeres.

## Tijdelijke vervanging bijenlector

Eind vorig jaar had ik een gesprek met Arjen Strijkstra die bijenmakelaar Karin Steijven tijdelijk vervangt vanwege haar ziekte. In september 2015 is het landelijke project om de gezondheid van bijen te bevorderen en om de voedselsituatie te verbeteren, in werking getreden. Het project loopt van 2015 tot 2021 en de werkzaamheden richten zich op zowel honingbijen als solitaire bijen. De financiering komt voor een deel van het ministerie van LNV en voor een deel van de Hogeschool Van Hall Larenstein (VHL). Omdat het project al een tijd stil lag, heeft dr. Arjen Strijkstra zich met veel energie op de bijenwereld gestort om snel een indruk te krijgen van de problematiek. Met studenten van de hogeschool is een onderzoek gestart met solitaire bijen waarbij wordt gekeken naar welke bijensoorten het meest in de problemen zijn of kunnen komen. Het artikel hierboven gaat in op deze problematiek. Als houders van honingbijen zijn we natuurlijk heel nieuwsgierig wat de volgende activiteiten zullen worden met het oog op de gezondheid van onze bijenvolken. Contacten van de nieuwe lector met de imkerwereld zien we dan ook met spanning tegemoet.

*Kees van Heemert*