



# Ede bewijst hoe belangrijk particulier groen is

Ruim 11.500 waardevolle en monumentale bomen in gemeente Ede

**11.542 Bomen om precies te zijn. Dat is het resultaat van een inventarisatie van particuliere waardevolle en monumentale bomen, die Terra Nostra vorig jaar heeft uitgevoerd in de gemeente Ede. Een waanzinnige en boven verwachting grote hoeveelheid. Landelijk gezien zelfs uitzonderlijk hoog. De gemeente Ede had al een overzicht van de gemeentelijke waardevolle en monumentale bomen, in totaal 10.655 stuks. Nu blijkt dus dat er zelfs iets meer particuliere dan gemeentelijke waardevolle en monumentale bomen zijn. Dit bevestigt andermaal hoe belangrijk de bijdrage van het particuliere groen is voor het beeld van onze leefomgeving.**

Auteur: Rudolf Hendriks (Terra Nostra)

Dat er veel waardevolle en monumentale particuliere bomen in Ede staan, lag in de lijn der verwachting. Ede is immers een grote gemeente; als we Wikipedia mogen geloven, qua oppervlakte zelfs de achtste gemeente van Nederland. Door dit gegeven, en door de ligging van de gemeente Ede, deels op de Veluwe in een gebied dat zich van oudsher kenmerkt door veel landgoederen

en houtwallen, was een groot aantal waardevolle en monumentale bomen wel te verwachten. Toch was het aantal van maar liefst 11.542 bomen voor zowel Terra Nostra als de gemeente Ede een grote verrassing, temeer omdat grote delen van het grondgebied in de gemeente eigendom zijn van natuurbeherende organisaties en geen deel uitmaakten van de opdracht: denk bijvoorbeeld

aan Nationaal Park de Hoge Veluwe, maar ook de afgesloten terreinen van Defensie.

## **Waardevol en monumentaal**

Zoals gezegd zijn er waardevolle en monumentale bomen geïnventariseerd. Het verschil tussen deze twee categorieën zit hem in de leeftijd. Monumentale bomen zijn conform de landelijke





Deze kolossale rode beuk in Bennekom is geëindigd als nummer 1 van de top 50 - Foto en copyright Doriet Willemen



richtlijnen van de Bomenstichting minimaal 80 jaar oud en hebben een levensverwachting van minimaal 10 jaar. Bomen in de categorie waardevolle bomen zijn potentiële monumentale bomen. Ze hebben een leeftijd van 40-80 jaar. Afgezien van de leeftijd moesten waardevolle bomen ook positief scoren op ten minste één van de volgende criteria: bijzondere verschijningsvorm, dendrologische betekenis, ecologische waarde en ruimtelijke betekenis. Dit geldt ook voor monumentale bomen, die daarnaast ook positief konden scoren op cultuurhistorische waarde en zeldzaamheid.

Van de in totaal 11.542 bomen is het aandeel monumentale bomen met 6.427 stuks het grootst. Dat is een zeer hoog aantal, als je nagaat dat bij menige gemeente in Nederland hooguit enkele honderden bomen op de lijst met particuliere monumentale bomen staan. De lijst van de gemeente Ede wordt gecompleteerd door 5.108 waardevolle bomen en 7 herdenkingsbomen.

### Spreading binnen de gemeente

Naast Ede behoren de kernen Bennekom, De Klomp, Ederveen, Harskamp, Lunteren, Otterlo en Wekerom tot de gemeente. Met uitzondering van De Klomp – veruit de kleinste kern van de gemeente – zijn in alle kernen honderden particuliere waardevolle en monumentale bomen geregistreerd. Alle kernen van de gemeente zijn dus goed vertegenwoordigd met particuliere

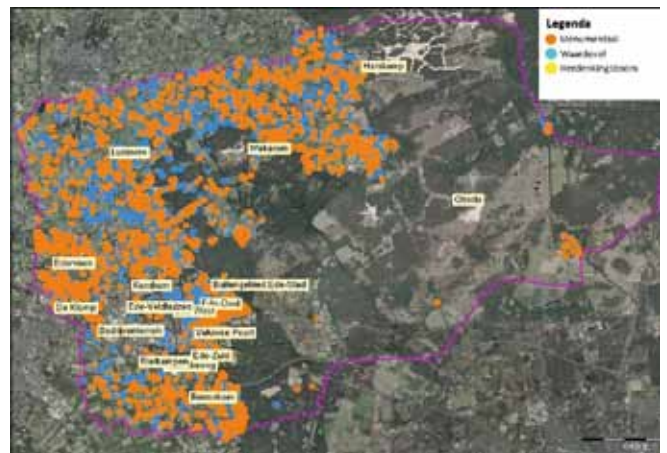
waardevolle en monumentale bomen. Hoewel Ede veruit de grootste kern van de gemeente is, staan de meeste waardevolle bomen in Lunteren, namelijk 2.185 bomen. Dit was een verrassing, alhoewel het goed is te verklaren, omdat Lunteren over veel buitengebied beschikt dat wordt gekenmerkt door de aanwezigheid van vele houtwallen, boomgroepen en lanen. Ook als het gaat om monumentale bomen scoort Lunteren hoog met 1.619 bomen, precies evenveel als in de grootste kern Ede. Bennekom is met ruim 1.000 monumentale bomen ook goed vertegenwoordigd.

Opvallend is verder dat er in de bebouwde kom grote verschillen zijn in aantallen waardevolle en monumentale bomen. In Bennekom en Ede, bijvoorbeeld, zijn er in de oostelijk gelegen delen van de bebouwde kom die tegen het bos van de Veluwe aan liggen veel waardevolle en monumentale bomen. Dit zijn dan ook wijken die voorheen deel uitmaakten van het bos en waar in de loop der tijd bouwkvavels zijn gerealiseerd. Gelukkig zijn veel van de oorspronkelijke bomen in de particuliere tuinen behouden gebleven, waardoor deze wijken nog steeds een bosachtig karakter hebben en dus ook veel waardevolle en monumentale bomen herbergen.

De rest van de bebouwde kom van Ede en Bennekom, vooral de wijken die zijn gebouwd na de Tweede Wereldoorlog, kenmerkt zich door



Oude cultuurhistorisch waardevolle leilinden voor een boerderij.



Overzicht van particuliere waardevolle (blauwe) en monumentale (oranje) bomen in de gemeente.



Monumentale tamme kastanje in het buitengebied van Lunteren.

relatief weinig particuliere waardevolle en monumentale bomen. Dat wil niet zeggen dat deze wijken niet groen zijn. In de nieuwbouwwijken Kernhem en Veluwe Poort in Ede zijn bijvoorbeeld wel veel gemeentelijke monumentale bomen aanwezig, doordat deze zijn ingepast bij de bouw van de wijk.

### Leeftijd

Van alle bomen is de leeftijden geschat aan de hand van de soorteigenschappen, verschijningsvorm en stamdikte. In veel gevallen is er dankbaar gebruikgemaakt van informatie die de eigenaren over hun boom gaven. Als we kijken naar de leeftijdsverdeling, is het merendeel van de monumentale bomen (79%) 80-100 jaar oud. Bijna een vijfde van de monumentale bomen, namelijk 1.234 stuks, is nog ouder, met een leeftijd van 100-150 jaar. Ruim 100 bomen zijn van de buitencategorie met een leeftijd van meer dan 150 jaar en hebben de potentie zich tot veteranboom te ontwikkelen.

### Zomereik

De gemeente Ede ligt vrijwel geheel op zandgrond. Zoals op de meeste Nederlandse zandgronden is de zomereik (*Quercus robur*) hier in groten getale aanwezig. Tijdens de opname waren er zelfs dagen bij dat er alleen maar zomereiken werden geregistreerd. Vooral in het buitengebied op boerenerven en in houtwallen staat overwegend zomereik. De zomereik is dan ook de absolute winnaar als het gaat om de meest voorkomende boomsoort. Zowel in de categorie waardevolle bomen met 2.769 stuks (54%) als in de categorie monumentale bomen met 4.167 stuks (65%) steekt de zomereik met kop en schouders boven de rest uit. Dit komt overeen met de landelijke cijfers van de Bomenstichting, waarin de zomereik ook de meest voorkomende monumentale boomsoort is.

### Overige soorten

In de categorie waardevolle bomen komen na de zomereik de Amerikaanse eik (*Quercus rubra*) met

447 stuks en de gewone beuk (*Fagus sylvatica*) met 438 stuks het meest voor (allebei een aandeel van 9%). Op respectievelijk de vierde en vijfde plaats van meest voorkomende boomsoorten in de categorie waardevolle bomen staan de Hollandse linde (*Tilia x europaea*) met 309 stuks (6%) en de gewone acacia (*Robinia pseudoacacia*) met 131 stuks (2,5%).

In de categorie monumentale bomen kwam de gewone beuk als tweede meest voorkomende boomsoort uit de bus met 830 stuks (13%). Als derde is geëindigd de Hollandse linde met 432 stuks (7%). De vierde en vijfde plaats zijn respectievelijk voor de Amerikaanse eik met 351 stuks (5%) en de rode beuk (*Fagus sylvatica* 'Atropunicea') met 106 stuks (2%). In vergelijking met de landelijke cijfers van de Bomenstichting valt op dat de meest voorkomende boomsoorten in de categorie monumentale bomen redelijk overeenkomen. Net als in de landelijke top 5 van meest voorkomende boomsoorten staan in de gemeente Ede de zomereik, rode beuk en Hollandse linde in de top 5. Een opvallend verschil met de landelijke cijfers is dat de gewone plataan (*Platanus x hispanica*) met slechts 15 stuks in de gemeente Ede bijna niet voorkomt, terwijl die landelijk op de vijfde plaats staat. Afgezien van veel voorkomende (algemene) boomsoorten zijn er ook aantal minder voorkomende soorten aangetroffen. Zo zijn er oude honingbomen (*Styphnolobium japonicum*), tulpenbomen (*Liriodendron tulipifera*) en taxussen (*Taxus baccata*) aangetroffen. Op de waardevollebomenlijst staan verder een katsuraboom (*Cercidiphyllum japonicum*) en zelfs een buxus (*Buxus rotundifolia*). Vermeldingswaardig is verder een bonte tamme kastanje (*Castanea sativa* 'Argenteovariegatum') in Bennekom met een stamdiameter van maar liefst 126 cm. Ook staan er diverse populieren op de lijst, waaronder enkele exemplaren met een enorm dikke stam. De dikste staat in Harskamp en heeft een stamdiameter van maar liefst 185 cm.

### Doel van de inventarisatie

Met de resultaten van de inventarisatie heeft de gemeente Ede een goed beeld van het kapitaal aan particuliere bomen dat in de gemeente aanwezig is. Deze informatie wil de gemeente gebruiken om een beter vergunningverleningsstelsel in te voeren. Monumentale en waardevolle bomen zijn kapvergunningsplichting. Wel blijft er voor alle bomen met een stamomtrek van 80 cm of meer een meldingsplicht. Hiermee kan de gemeente beoordelen of bomen die niet op de lijst staan misschien toch aan de criteria voldoen en alsnog waardevol of monumentaal zijn. Als dit niet het geval is, hoeft er geen kapvergunning te worden aangevraagd. Met deze methode zijn alle waardevolle en monumentale bomen beschermd. Met dit kapbeleid wil de gemeente Ede haar groene karakter beschermen.

### Top 50

Als afsluiting van de inventarisatie heeft Terra Nostra op 10 januari jongstleden een presentatie gehouden voor de bewoners op het gemeentehuis. Hierin zijn de resultaten van de inventarisatie en een top 50 van de mooiste particuliere bomen gepresenteerd. De top 50 is niet tot stand gekomen door een objectieve beoordeling. Alle inspecteurs hebben een lijstje gemaakt van bomen die veel indruk op hen hebben gemaakt. Hieruit is een top 50 samengesteld op basis van spreiding in de gemeente, soortendiversiteit en stamdikte. Als nummer één is geëindigd een kolossale rode beuk met een stamdiameter van maar liefst 172 cm in Bennekom.



Rudolf Hendriks,  
Boomtechnisch Adviseur bij Terra Nostra



Be social

Scan of ga naar:

[www.Boomzorg.nl/artikel.asp?id=19-7345](http://www.Boomzorg.nl/artikel.asp?id=19-7345)