

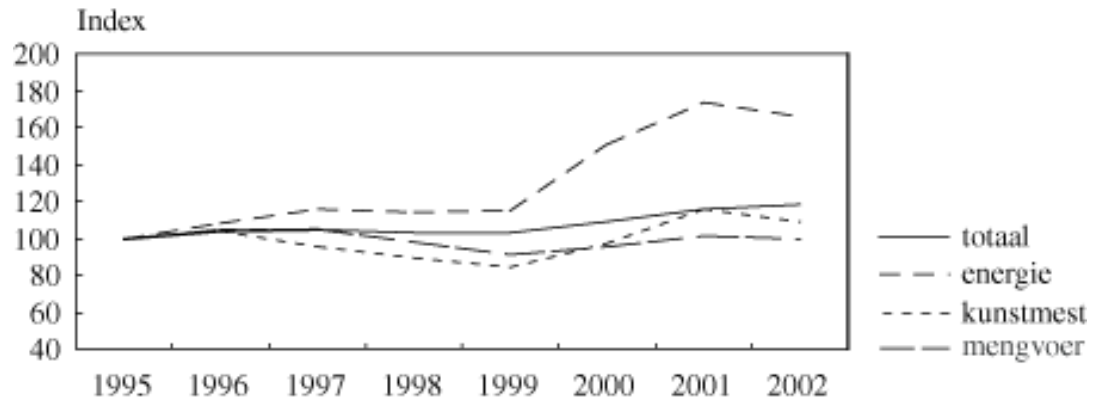
PRIJSONTWIKKELINGEN IN DE LANDBOUW

[Jan Bolhuis](#) (070-3358115)

Het prijsniveau van de totale kosten is tot 1999 redelijk op het niveau van 1995 gebleven, maar is nadien sterk gestegen, tot ongeveer 18% boven dat niveau. Vooral de hogere energieprijzen zijn daar debet aan. Dat blijkt uit de gewogen prijsindexcijfers die het LEI maandelijks aan Eurostat, het statistisch bureau van de EU, aanlevert. De gegevens uit de nationale rekeningen van het CBS van 1995 dienen daarbij als basis voor het vaststellen van de wegingfactoren van de verschillende producten, goederen en diensten.

Prijsindexcijfers kosten

De aankoop van mengvoeders is een belangrijke kostenpost in de Nederlandse landbouw. De prijzen zijn ten opzichte van het basisjaar (1995) vrij stabiel (figuur 1). De dalende graanprijzen hebben een drukkend effect op de mengvoederprijzen. Meer bepalend voor de ontwikkeling van de mengvoederprijzen is de situatie op de markt voor plantaardige eiwitten, die sterk beïnvloed wordt door vraag en aanbod van sojabonen(schroot) en door de dollarkoers. De licht stijgende tendens van het totale indexcijfer van de kosten vanaf 1995 wordt grotendeels veroorzaakt door de stijgende prijzen van energie, waarin aardgas de hoofdmoet vormt. De prijs van aardgas is opgelopen door hogere olieprijsen en de stijgende dollarkoers van de afgelopen jaren. De prijzen van kunstmest tonen een wisselend beeld (figuur 1). De ontwikkeling van deze kostenpost wordt grotendeels bepaald door de prijs van de stikstofmeststoffen. De prijsontwikkeling hiervan staat onder invloed van de prijzen op de energiemarkt en de dollarkoers. De overcapaciteit in de kunstmestindustrie is de afgelopen jaren verder afgebouwd waardoor de productie en de vraag beter in evenwicht zijn.



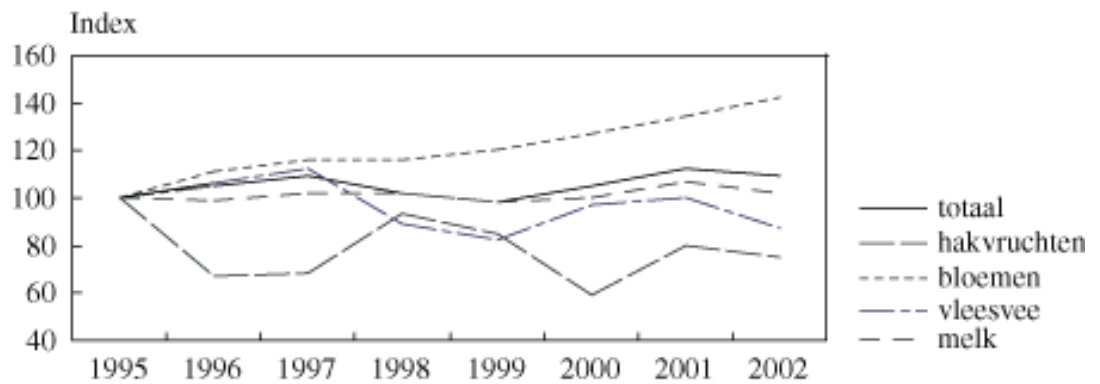
Figuur 1 Prijsindexcijfers van de kosten in de Nederlandse landbouw (1995=100)

Prijsindexcijfers opbrengsten

De veehouderijproducten leveren de grootste bijdrage aan de productiewaarde van de Nederlandse landbouw. De opbrengstwaarde van melk heeft hierin het meest belangrijke aandeel. De melkprijs ligt vrijwel constant boven het niveau van

het basisjaar, met als uitschieters de jaren 2000 en 2001 (figuur 2). Het afgelopen jaar is er sprake van een flinke prijsdruk. De hoogte van de melkprijs wordt in belangrijke mate bepaald door de ontwikkelingen op de kaasmarkt die de laatste tijd door een te groot aanbod onder druk staat. De varkenshouderij levert de belangrijkste bijdrage aan de productiewaarde van vleesvee. De prijzen van zowel varkens- als pluimveevlees zijn het afgelopen jaar flink gedaald. De prijzen van de hakvruchten bewegen zich voortdurend onder het niveau van het basisjaar.

De opbrengstwaarde van aardappelen levert hieraan de belangrijkste bijdrage. Hoewel de prijs van consumptieaardappelen in het basisjaar relatief hoog was bewegen de prijzen zich de laatste jaren op een zeer laag niveau. De prijzen van bloemen en boomkwekerijproducten tonen vanaf het basisjaar een gestaag stijgende lijn, mede veroorzaakt door de hoge economische groei in die periode. In totaal ligt het prijsniveau in 2002 ongeveer 9% boven dat in het basisjaar.



Figuur 2 Prijsindexcijfers van de opbrengsten in de Nederlandse landbouw (1995=100)

Vooruitzichten voor 2003

Het totale prijsindexcijfer van de kosten voor 2003 zal zoals het zich nu laat aanzien niet veel afwijken van vorig jaar. De mengvoederprijzen vertonen tot nu toe een vrij stabiele ontwikkeling. De energie- en kunstmestprijzen zijn in het eerste kwartaal van dit jaar flink gestegen. Onder invloed van de dalende olieprijsen en de lagere dollarkoers lopen de prijzen nu enigszins terug. Voor het indexcijfer van de kunstmest zal dit echter geen grote invloed meer hebben omdat het verbruikseizoen al voor een belangrijk deel achter de rug is. Het indexcijfer van de overige goederen en diensten zal bij een gematigde inflatie slechts beperkt stijgen.

Ten aanzien van de opbrengsten lijken de vooruitzichten dit jaar vooralsnog wat minder gunstig. De melkprijs staat onder druk en ook de prijsontwikkeling van vleesvee is tegenvallend. De varkensprijzen bewegen zich op een zeer laag niveau en deze daling zal niet gecompenseerd worden door de (tijdelijk) lichte prijsverbetering van het slachtpluimvee. Voor de akkerbouw en de tuinbouw ontwikkelen de prijzen zich vooralsnog ook teleurstellend. Het prijsindexcijfer van de totale opbrengsten zal dit jaar waarschijnlijk iets lager komen te liggen dan het afgelopen jaar, zodat een verdere ruilvoetverslechtering plaats zal vinden.