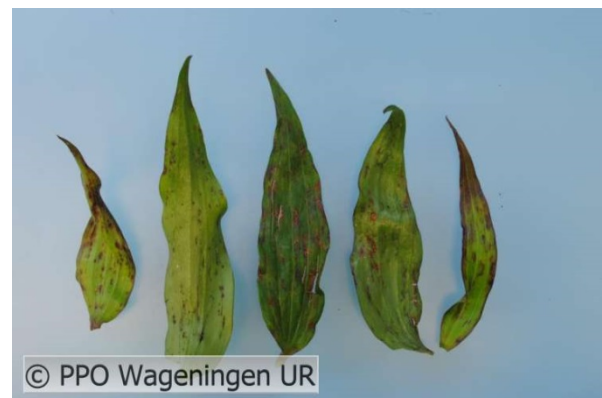


Viruspaspoort – PIAMV

Naam virus	<ul style="list-style-type: none"> • Plantago asiatica mosaic virus (ENG) • PIAMV • Virusgroep: potexgroep
Mogelijke waardplanten	<p>De waardplantenreeks van dit virus is erg breed:</p> <ul style="list-style-type: none"> • Bloembollen: lelie • Onkruiden en groenbemesters: weegbree, melganzevoet, kleine brandnetel, (vogel)muur en Japanse haver • Vaste planten en heester: Plantago asiatica, Primula spp, Nandina domestica
Verspreiding via	<ul style="list-style-type: none"> • Contact (tijdens verwerking, spoelen) • Grond (mogelijk zonder vector)
Mogelijke virusbronnen	<ul style="list-style-type: none"> • Geïnfekteerde partijen kunnen voor virusverspreiding binnen partijen en virusverspreiding tussen partijen zorgen • Tijdens gewashandelingen en verwerking via virusgeïnficeerd gereedschap, werkoppervlakten en spoelwater • Vanuit de grond
Beheersing	<ul style="list-style-type: none"> • Virusvrije partijen • Bedrijfshygiëne • Beperk verwonding tijdens gewashandelingen en verwerking • Beperk het hergebruik van spoelwater/dompelbaden • Let op hergebruik van percelen waar eerder PIAMV-geïnficeerde bollen hebben gestaan.
Kwaliteitsbewaking	<ul style="list-style-type: none"> • Teeltplan op basis van virusstatus partijen • Teeltplan op basis van perceelgeschiedenis • Toezicht onkruidbeheersing en opslag • Virustoetsen aan de wortel aansluitend op teelt

Virusbeelden - PIAMV

Naam virus	<ul style="list-style-type: none"> • Plantago asiatica mosaic virus (ENG) • PIAMV • Virusgroep: potexgroep
Virusbeeld	<ul style="list-style-type: none"> • Op de onderkant van het blad kunnen op de nerven roestachtige vlekken ontstaan. Op de bovenkant van het blad worden soms grijze of blauw-grijze vlekjes waargenomen. • In een later stadium ontstaat een roestkleurige necrose langs de nerven op de bovenkant van het blad. Het blad is vaak erg bros en breekt gemakkelijk bij het buigen. • Wanneer bovengenoemde symptomen optreden, dan is dit meestal aan het einde van de vegetatieve fase (strekking van planten) en vlak voor de vegetatieve fase (bloei). • Een infectie met PIAMV kan ook symptoomloos zijn • Een dubbelinfectie met LSV en/of LMoV kan heftige virussymptomen op het blad veroorzaken en dwerggroei vertonen.



Disclaimer: De informatie in dit viruspaspoort is zorgvuldig samengesteld en is afkomstig van PPO BBF, BKD en Groen Kennisnet. Aan deze informatie kunnen geen rechten worden ontleend.